

仲間の輪を広げ 自ら求める農業へ

○ 農家の暮らしを考える会 ○

意見発表と討議を通して、農業のよさを見つけ見直し、後継者の育つ環境づくりを——と、七回目を迎えた「農家の暮らしを考える会」(主催・南国農業改良普及所)が一月十日、社会福祉センターで開かれました。会場には、南国市、香美郡下の主婦ら二百三十人が出席。

午前中は、四組の専業農家の夫婦(市内からは、岡林勝義・芳子さん、山内岩、浜田庄平・辰子さん、田村)が、農業経営や生活などについて意見を発表。

午後からは、実践農業大学校窪川高の広見范校長の司会でパネル



4組の専業農家の夫婦が、経営や生活などについてユニークな意見発表をした

討議を行い、農協関係者などの助言者も加わり、和気あいあいの中で、明るい家庭づくり村づくりの方策について熱心に話し合いました。

意見発表から

拾ってみると

▽夫から:
両親が仕事を一生懸命するのはよいが、家庭を顧みる余裕も必要。自然が相手なので、耐える力ができる。人間を鍛え直してくれるのが農業の魅力だ。

●タケノコ、露地野菜、畜産をしているが、竹林の中に道をつくり、牛のたい肥をタケノコの肥料とし、生産を上げることができた。畜産を始めたころは苦勞も多かったが、それが大きいほど、成功したときの喜びはひとしおだ。

●稲作の共同作業の組織をつくり、農機具への投資も少なくて済んだ。その組織が中心となり、さらに共同防除や釣り大会とお客と、地域の輪づくりを進めている。酒をくみ交わし苦勞話を聞くことは、情



報交換にもなる。弱い農業者が集まることで、大きなこともできる。仲間の輪を大きくし、与えられた農業でなく、自ら求める農業を目指したい。

▽妻から:

主婦の役目は、第一が家族の健康管理。そのため、食事には一番気を付けている。野菜は多く、薄味で、しょうゆとみそも自家製を

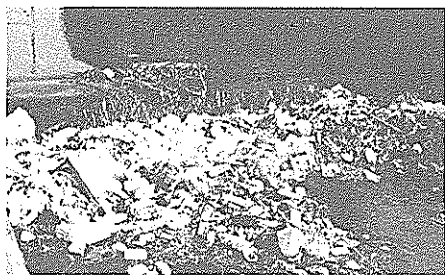
不心得者!

川はごみ捨て場ではない

舟入川の篠原一本松の付近。川にはごみがいっぱい。これでは舟入川でなくて、ごみ入川。

四ノ余りの腹に、カップラーメン、発泡スチロールの白皿、ジュースのビン、プラスチック容器、缶ビール、果ては一升びんまで。捨てる人は何を考えているのか。

自分の家の庭に、これだけのチリやごみが捨てられたらどう思う。美しい川を守るため、みんながもつと真険に考えるべきだ。



(一市民)

普及所から④

カイガラムシの防除

庭木や花木に白い貝殻に似たものがついていませんか。
特に、サルズベリ、サザンカ、エキヤナギ、ウメ、コデマリなどほとんどの種類の植物に寄生し、吸汁して生育に悪影響を与え、ひどい場合には枝枯れ、衰弱、枯死をさせるやっかいな害虫です。

また、カイガラムシ類の排せつ物で、すす病が発生し、枝が真っ黒に汚れ観賞価値を低下させます。カイガラムシは殻をかぶつてい



また、盆栽や小木などでは、枝や幹についたカイガラムシを歯ブラシなどでこすり落とすこともできます。いったん落ちたカイガラムシは、コナカイガラムシを除いて、再びは上がって寄生することはありません。

移動性のあるコナカイガラムシ類は、樹皮の割れ目などに移動して越冬するものが多いので、枝や幹にこもやわら、少し厚めの紙などを巻いておくと、その中で冬越しをします。これを冬の間ほどこいて焼却するという防除法もあり

ます。
カイガラムシを薬剤で防除するには、卵から幼虫がふ化した直後をねらうことが大切なポイントです。ふ化期は種類によって異なるので、正確に知ることが大切です。一般に六月七月、八月下旬十月にふ化し、かなりふ化期が長期にわたるものが多いので、一週二週間おきに二、三回散布をすれば効果が高まります。スプラサイド乳剤、サリチオン乳剤一五〇〇倍を使用します。

また、幼虫のふ化期以外では、

冬の休眠期のマシン油乳剤の散布が有効です。常緑樹では三五〜四〇倍液、落葉樹では二〇〜二五倍液を散布します。

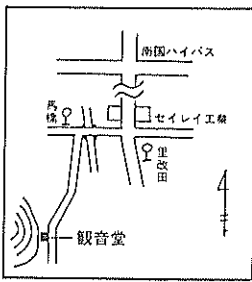
マシン油乳剤は、かたい殻でも油分が浸透し、また虫体を油の被膜で覆ってカイガラムシを窒息死させます。

また、枝がこんで、風通しが悪くなると多発しやすくなります。せんていや剪枝をして、適当なせん定や剪枝をして、適当な枝すかしをしておくのも効果的です。

【南国農業改良普及所】

厄抜観音大祭

2月18日(旧正月10日)



里改田の観音堂で二月十八日、「厄抜観音大祭」が行われます。
時間・午前7時〜午後5時
(昼食のため、正午から午後1時まで休憩)
※詳しいことは、世話人の竹村さん(☎8585)まで。

(高知県で) 適用される

最低賃金

最低賃金の件名	効力発生日	最低賃金額		
		日額	時間額	
高知県最低賃金(地域)	60.10.1	3,214	402	
産業別最低賃金	食料品・飲料・飼料製造業	60.12.30	3,640	455
	木材・木製品・家具・装備品製造業	"	3,747	469
	機械すき相紙・板紙・製紙パルプ製造業	60.12.26	3,700	463
	窯業・土石製品製造業	60.12.30	3,881	486
	機械・金属製品等製造業及び自動車整備業	"	3,865	484
	電気機械器具製造業(上段適用産業除く)	"	3,640	455
	卸売・小売業、飲食店	"	3,638	455
	飲食店	"	3,367	421
	道路貨物運送業	"	3,673	460
		"	5,400	675

高知労働基準局では、高知県内に適用する最低賃金を下表のとおり改正しました。最低賃金は、事業場で働く常用・臨時・パート・アルバイトなどすべての労働者および一人でも労働者を使用している使用者に適用されます。

【高知労働基準局、労働基準監督署】

農業小口資金の貸し付け

2月28日までに申し込みを

資金を、予算の範囲内で貸し付け
るものです。

- 貸し付け限度額・一世帯当たり
十万円
- 利率・無利子
- 貸付期間・貸し付けの日から一
年以内
- 償還方法・一時払いもしくは半
年払い
- 貸付枠・五世帯で五十万円
- 申し込み・産業経済課か中央縮

祉館、南部福祉館へどうぞ。
〔産業経済課〕



「ご存じですか」

檢察審査会制度

この資金は、同和地区内に居住
する農業者に対して、経営の改
善と所得の増大を図るため、施設
の設置、機械や資材の購入などの

交通事故、詐欺、脅しなど犯罪
の被害にあつて、警察や検察庁に
訴えたのに検察官がその事件を起
訴してくれない。あるいは、選挙
違反や汚職など社会の耳目をひい

た重大な事件を検察官が起訴しな
かったのは納得できない。
こんな不満を持っている方のた
めに、その処分の善しあしを調べ
直してくれるのが檢察審査会です。
審査員は、国民の中から十一人
がくじで選ばれ、六月ごとに交
替して審査します。

確定申告は正しくお早めに

●2月16日～3月15日●
(納税相談日程)

とき・2月17日(月)～3月15日(土)、午前9時から
午後5時(土曜日は午前中、日曜日は休み)
ところ・南国税務署

相談や申し立てについての費用
は一切かかりません。また、秘密は
堅く守られますので、お気軽に
相談ください。

高知市丸の内一三三五
高知裁判所内
高知檢察審査会事務局
☎0340

働きのながら大学へ

高知短期大学入学案内

高知短期大学は、県下の勤労青
年の大学教育を求める運動によつ
て生まれた県立の二年制夜間、男
女共学の大学です。授業は一般教
育科目を土台に、法律学と経済学
を中心とした社会科学に重点を置
いています。

- ☑応募資格・高等学校卒業かこの
三月卒業見込みの方。またはこれ
と同等以上の学力を有すると認め
られる方。年齢に制限はありません
(定時制高校の卒業予定者に対
して、特別の推薦入学制度あり)。
- ☑出願期間・2月6日(休)～2月18
日(休)まで(平日は午後2時～午後
7時、土曜日は午後5時～午後9
時の間に受け付け)
- ☑試験日・3月9日(日)、午後1時
から高知短期大学で。
- ☑試験科目・国語I・II、現代社
会の二科目のみ。
- ☑募集定員・百二十人
- ☑授業料・年額九万円(年四回分
別納入制)

※受験を希望する方は早めに
「入学案内」を取り寄せてくださ
い。詳しいことは、高知短期大学
教務課(☎2156)まで。

必ず守ろう

電気の自主保安

電気の知識や経験の少ない皆さ
んには、電気設備が安全かどうか
の見分けがつきにくいものです。
このため、電気の専門家である財
団法人四国電気保安協会が、法律
に基づいて二年に一回無料で調査
に伺い、その結果をお知らせして
います。

〔四国電気保安協会〕

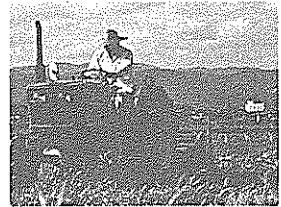
昭和61年の農作業料金(10a当たり)

作業の種類	料金	作業の内容と条件等
水田整地(1)	17,000	2回仕上げ(4時間) 1回目タテのみ1回 2# タテ、ヨコ1回(ヨコで仕上げ)
水田整地(2)	18,500	3回仕上げ(4.7時間) 1回目タテのみ1回 2# 中だたき 3# ヨコ1回(ヨコで仕上げ)
水田整地(3) (野菜跡畝立田)	21,000	3回仕上げ(6時間) 1回目乾田タテのみ1回 2# 灌水タテ1回 3# ヨコ1回(ヨコで仕上げ)
水田整地(4) (飼料作物休耕田)	23,000	3回仕上げ(7時間) (水田整地(3)の1回目低速)
元肥施用	2,000	水田整地(1)～(4)に元肥施用が付随する場合(0.5時間増し)
大豆田の整地	12,000	(3時間) タテ・ヨコ1回ロータリー耕後、2メートル 毎に畝立て
ソバ田の整地	12,000	(3時間) タテ1回ロータリー耕後は種してヨコを軽く たたき3メートルごとに溝を切る(は種は委託者)
冬季水田耕起(1)	8,500	(2時間) タテ1回
冬季水田耕起(2)	10,500	(3時間) タテ・ヨコ1回
冬季水田耕起(3)	12,500	(4時間) タテ・ヨコ1回 冬季水田耕起(2)の低速、休耕田及びは場整備 直後
ケイカル施用	2,000	冬季水田耕起(1)～(3)にケイカル施用が付随する場合、 0.5時間増し(ケイカルは田頭まで搬入のこと)
代かき(1)	8,000	ヨコ1回
代かき(2)	10,000	タテ・ヨコ2回
田植	9,000	たばこ跡、湿田等の条件の悪い田は、話し合いで30%以 内の加算をする。 (苗代は含まない)
コンバイン作業 (早稲、中稲)	23,000	基本料金は19,000円とし、田1枚ごとに4,000円を加算す る。湿田、倒伏田は話し合いで基本料金の100%以内で 加算する。
コンバイン作業 (籾作稲、2番稲)	17,000	基本料金は15,000円とし、田1枚ごとに2,000円を加算す る。湿田、倒伏田は話し合いで基本料金の100%以内で 加算する。
乾燥 (早稲、中稲)	9,000	10a当たり8俵、水分25%までの場合。 悪条件の場合は話し合いで加算額を決定する。
乾燥 (籾作稲、2番稲)	5,500	10a当たり4俵、1俵増すごとに1,000円加算。
脱穀 (早稲、中稲)	11,000	平地の場合であり、その他の条件の場合は別途協議決定 する。クワ積み以外の場合は、コンバイン作業に準じて 両者協議決定する。
脱穀 (籾作稲、2番稲)	7,000	同 上
生稈運搬 (早稲、中稲)	3,500	軽四が横付けできる田。担ぎ出す田は3,000円以内で加 算する。
	2,500	(籾作、2番)
薬剤散布(粉剤)	1,500	車の移動なしで作業できる範囲内、30a未満
薬剤散布(粒剤)	1,000	" 30a以上
薬剤散布(乳剤)	1,200	MOなど
	1,000	ロンスターなど
糞すり	600	1俵当たり600円とする。出張糞すりの場合は1俵につき 200円増しとする。
水田地ならし	3,500	1時間当たり
育苗	750	硬化苗1箱当たり(運搬料は1箱当たり100円加算)
玄米運搬	60	1袋当たり

昭和61年 農作業料金 決まる

昭和六十一年の「農作業委託
作業料金」が、左表の通り決ま
りました。

この作業料金は、昨年十二月二
十五日に開催された「南国農業機
械銀行推進協議会(溝淵正会長)
で協議決定されたものです。昨年
に比べ、労働費や農機具費などの
値上がりはあったものの、元肥施
用は五百円、粒剤散布は百円アッ
プ以外は、すべて据え置きとなっ



〔産業経済課〕

大正5年1月生まれの方

老人医療受給手続きを

大正5年1月生まれの方は、今
月から「老人医療受給資格」がで
きましたので、必ず、医療保険証
と印鑑を持って、市民課給付係ま
で手続きにおいでください。

