



とっておくと便利です

100周年を祝う子どもたち
(11月22日、白木谷小学校で)

あなたと市政をむすぶ★★★★

広報

なんこく

12/1

1981 No.348

編集・発行 / 南国市広報委員会

「芸術の秋」を締めくくる「第二十一回南国市展」が、十一月十五日から二十三日までの九日間、市民体育館で開かれ、大勢の人々ににぎわいました。

今年は、昨年より全体で十六点出品数が少なかったものの、各部門に力作がそろい、特選九点、褒状十六点、奨励賞九点、入選一九二点となり、日ごろのみなさんの努力がうかがえました。

また、幼児・児童・生徒の部では、一四、二七五点の出品作品の中から、特選二七一点入選一六一五点が選ばれ、市展会場のふん囲気をいっそう盛り上げていました。

芸術の秋を満喫

第21回 南国市展



洋画 吉川秀子『人物』



洋画 竹中美枝『テーブル上I』

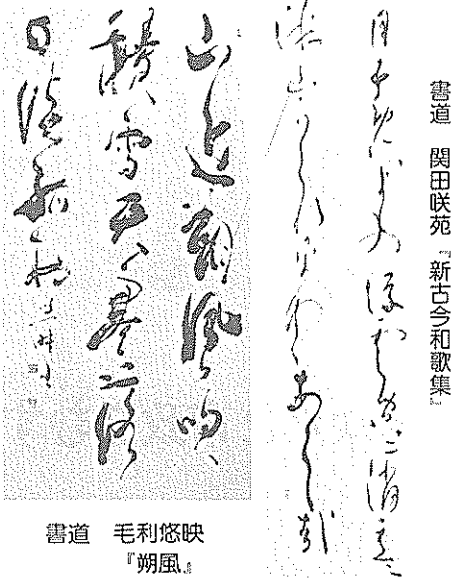
風景 島村義一(片山)『廃れた石灰工場』池知隆(大地)『夕暮れ時の自画像』田島博巳(大地)『朝の港』橋詰正利(植田)『城の見える風景』

【評】：筒井広道(審査員) 出品点数も定着し、応募者の年齢も老若入り交じって、それぞれ意欲が画面にみられる作品が多かった。

賞の数に制限があり、受賞できなかった作品の中にも良いものが数点あった。

受賞作は、それぞれ自分の描きたいこと、伝えたいことを形と色の処理の中で、よく努力していることがわかる。

表面的な描写に終わらないで、造形感覚を大切にして、表現の手法を工夫し、さらに制作を続けたい。



書道 関田咲苑『新古今和歌集』

書道 毛利悠映『朔風』

◆書道◆

特選 毛利悠映(大地)『朔風』関田咲苑(後免町)『新古今和歌集』

褒状 坂本大龍(高知市)『慈恩の塔に題す』橋田影月(東崎)『秋風』

奨励賞 山岡善隆(里改田)『清遠良倪真賢臨』

無鑑査 弘末映翠(里改田)『新古今和歌集』川内悠漢(大地)『撫』

【評】：松岡雲峰(審査員) 県展作家も多い土地がだけに内容がなかなか充実し、見ごたえのある作品が多い。

さらに一層の古典研究に精進し一家の書を確立してほしい。

◆デザイン◆

褒状 田村高信(下野田)『イメージ1980』

奨励賞 東工業電子科一A共同制作(藤原)『イラストレーション』

【評】：仲隆三(審査員) 昨年に比べ出品数は減少したが、全般的に作品の質は向上したといえよう。ただし、特選にあたいする作品は見当らなかった。

落選した作品の中には、昨年同様、一般によく見られるアニメーションの模写と思われるものがあり、特に創造性、イメージ、アイデアを大切にすることを、この部門では注意してもらいたい。

また、学生の作品とともに、一般の方々の出品を多く望みたい。

◆日本画◆

特選 大谷美恵(大地)『椿』

褒状 武市小芳(東崎)『ハイビスカス』

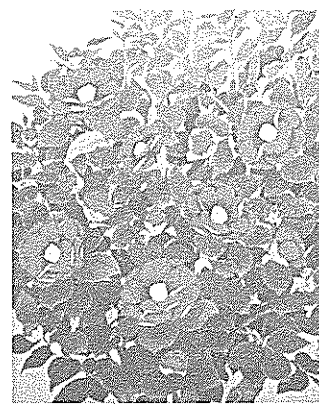
奨励賞 野口須磨子(下野田)『ふるさと』

無鑑査 伊尾木正太郎(東崎)『錦秋』橋詰正利(植田)『三宝山春景』

【評】：門合南嶺(審査員) 日本画の素材には、いろいろ複雑なことが多い。絵具ひとつくにもめんどろな工程があるが、それも素晴らしい良くなってきている。

描写の上にも、基礎となる写生が十分にできている作品には、何かうつつてくるものがある。

自然の中に投入して、そこから得るものが作者の血となり肉となる。



日本画 大谷美恵『椿』

◆漫画◆

特選 岩本タケオ(金地)『行政改革はこの手で』

奨励賞 葛目義人(笠ノ川)『コンピュータシステム』

無鑑査 沢本英世(里改田)『行革国会』

教育ママゴン』脱出』

【評】：平山昌幸(審査員) 出品点数は、昨年の倍以上に増加したが、劇画、アニメーション等の転写されたものがあり、漫画には無くてはならぬ風刺、アイデアの欠けている作品のあったのは残念であった。

その点、ベテラン、常連の作品の中には「なるほど」とうなずけるものがあり、政治、社会、教育等あらゆる面での一層の研究、勉強を積むと共に、漫画の原点を今一度見直す必要を感じた。

一度見直す必要を感じた。



漫画 岩本タケオ『行政改革はこの手で』

◆彫塑工芸◆

褒状 池本サヨ子(篠原)『白百合』鈴木留喜(里改田)『蓮と花台』

森秀子(大地)『櫻』北村美都子(大地)『タンクス』

奨励賞 北村博子(十市)『鶴』林千恵(田村)『貼花文飾皿』池田一雄(日枝)『旧型トラクター』

【評】：井戸碩夫(審査員) 今年彫塑作品は出品がなく、立体作品が一点と、他は工芸の作品で、陶芸、木彫など、やや変化に富んだ分野の作品があった。

ただ、全体として平均的にレベルがアップしており、落選という作品はなかった。その代り、特選に匹敵する作品もなく、残念であった。

しかし、特選こそなかった代りに、他の賞の数を増やした。来年に期待したい。

◆写真◆

特選 田島一美(小笠)『雪の朝』西内儀克(下野田)『牛と鷄』木戸誠吉(明見)『冬の漁港』

褒状 浜田司誠(前浜)『乱舞』田島晴夫(小笠)『小さな戦い』杉本承一(立山)『新瀬 藤田威佳志(大浦)』童』

奨励賞 松本宣博(浜改田)『祭りの巡査さん』

無鑑査 竹内律二(里改田)『室戸岬』水田貴士(岡豊町小笠)『幸福な日』原孝士(土佐山田町)『成人の日』土居正道(立山)『秋稼の頃』

【評】：大野敦英、高芝晴喜



写真 木戸誠吉『冬の漁港』

(審査員)

今年出品作品数は、昨年よりやや減少しているが、全体のレベルとしては県下の地方展と変わりないと思えます。

特に目についたことは、出品者個々の写真的感覚、あるいは表現技術の差があまりにもかけ離れていることでしょう。

グループのリーダー、地区の写友のリーダーの力添えを望みます。

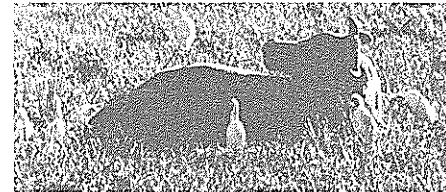


写真 西内儀克『牛と鷄』

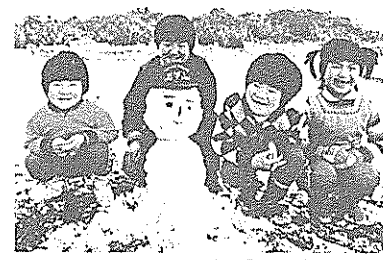


写真 田島一美『雪の朝』



堤防の改修がまたれる国分川

岡豊地区公民館(田島一徳館長)では、地区のかかえる問題について話し合おうと十一月十三日、昭和五十三年一月に開かれて以来久しぶりに第二回目の「市政こん談会」を開きました。

この日は、地元から各部落の区長さんや青年団、婦人会、社会福祉協議会などの役員約三十名が、市からは小笠原市長や門田教育長、関係課長らが出席しました。

冒頭、小笠原市長は「みなさんのご意見を聞いて市政に反映したい」とあいさつ。あらかじめ取りまとめていた議題について、質疑

医大周辺の都市計画

地元のなつとくがカギ

岡豊地区
市政こん談会



主な内容は……

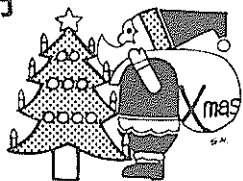
問い・学校教育、社会教育についての市長の基本的な考えは……。
 答え・専門家ではありませんが、国や郷土を愛する心を教えるよう検討する時期ではないかと思う。道徳を重んじ、日本人らしい日本人をつくる教育を考えたい。
 問い・岡豊小学校の増築計画は。答え・医大関係で生徒が増えることは間違いなく、五十九年度には一学級増えることは確実です。できれば、五十七年度にやる計画をたてているが、今年度、太籾・久礼田小の増築、香長中の防音工事を行っている関係で、市の持ち出し分が一億円以上になることになっている。財政が苦しい状態の中で、岡豊小学校の増築案がで

きるかどうか、今のところはつきりしません。
 ただ、五十八年度までに実施しないと、用地購入費の補助金がつかなくなるので、遅くとも五十八年度までに実施したい。
 問い・県道八幡・大津線は、タンクなど大型自動車の交通量が多く危険だ。南部の生徒は、やむを得ずバス通学をしている。子どもの健康面や教育面からも、通学路の整備をしてほしい。
 答え・通学路は、道を広げてやると車が通るようになって、通学路にならなくなるので、そのような整備はできるだけしたくない。適当な道があれば、調査し、検討してみます。
 問い・国分川の堤防の改修の見通しは……。
 答え・小蓮橋上流の改修は、五十六、五十七年度で調査、五十八年度に設計、地元協議をするよう進めている。工事着工は、六十年以降になるだろう。今の計画では、川底幅が八五メートル、堤防から堤防までの幅が一三・八メートルです。

問い・医大前の残してある堤防の取り壊しは……。
 答え・県へは何回となく要望してあるが、下流への影響に問題があり、すぐにはいかないようだ。
 問い・岡豊山(うまや床周辺)の開発は、山全体の美観もそこなわれるし、史跡保存面からどうかわると思う。市の指導体制を聞きたい。
 答え・山地一〇以上の開発には許可がいるが、法律違反をしていない場合はなかなか規制できない。岡豊山の開発の場合、どうも地元が推進してきた経過もあって、規制ができなかった。安全面の指導はしている。
 文化財の保護は、国の指定を受けて納をかぶせれば開発の規制はできます。
 問い・将来、医大周辺は市街化区域にならざるを得ないだろうと思っているが、説明会や視察などで勉強するたびに、実現不可能だと痛感する。現実的な市街化計画になるよう、もっと市は力を入れてほしい。
 答え・都市計画は、地域(地元

が主体になってやらなければできないことです。区画整理事業による組合施行の方法が考えられるが、市は組合施行を期待しています。組合施行の場合、地権者の方々の一番の悩みは、道路、公園などで減歩(十メートル程度)があることだと思おう。
 市は、コンサルタントに調査を依頼、一応の構想は持っているが、市も県も土地を買収して街をつくる力はありません。地元の協力によって進めてもらいたい。
 問い・国道三十二号や県道でないなど、空カンのポイ捨てがひどい。ジュースなどの空カンの回収の条例制定について、市の考え方は。答え・京都市府が実施しているデポジット方式(空カンの処理代金をメーカーに負担してもらう)などの例があるが、条例制定には、いろいろな問題があります。カン公害防止には、基本的には人間のモラルしかない。
 問い・東パイバスができることによって、国分川以北で水害がおこるおそれのある所ができる。排水の問題は慎重におねがいたい。
 答え・東パイバスは建設省の直轄事業で、市からはつきりした答えはいえませんが、水処理問題は、水害のおこらないよう工法的に十分な配慮をしていると聞いています。

12月



なんにもしないうちに、はや師走……。この一年、私たちの生活はどうだったでしょうか。

不況、物価高で苦しかった……というのが大勢だと思います。

今は、何をすることも「金」。南国市の財政も、再建が思うようにはかどらないばかりか、仕事に金が追いつかない状態です。

多くの仕事をするためには、多くの金が必要です。市民のみなさんの生活へのしわ寄せが心配です。

最近、教育などを含めて「日本はこれでいいのだろうか」という論議があちこちから聞えてきます。

それが日本人だけでなく、外国人からも多いというので、問題は深刻です。

さて、みかんがおいしくなりましたが、西のみかんに対して、東のリンゴがこころばらくスターの座を争います。

値段は、圧倒的にリンゴが高くみかん（温州）は買やすい。

味もみかんはこまやか……農家の収入も10年前とは逆転して、リンゴ農家に大きく水をあけられている……となれば、私たちは、どうしてもミカンを食べなければなりません。

みなさん、果物は南国市でできた、しかも安い「みかん」をうんと食べましょう。

寒くなってきましたが、健康のために薄着を心がけてください。

「空気を着る、つもりで……。忘年会で飲んだり食べたりが続く月です。ほどほどにして、健康を守ってください。

来年こそ良い年にするようがんばりましょう。よいお年を……。

Q 約十年前より高血圧症と診断されていましたが、年一回の会社の健康診断で注意された時だけ治療を受け、ふだんはほとんど医者にかかっていません。ところが、三、四カ月前より少し激しい労働や階段の昇り降り、息切れや動悸を感じるようになってきました。また、十日くらい前より夜間睡眠中に急に呼吸困難になる

動悸、息切れは健康な人でも過激な運動や、精神的緊張でおこることがあります。これは心不全の兆候ではありませんが、あなたの場合は高血圧症を無治療のまま放置していたため、心臓の肥大拡張を起し心臓の収縮力が衰えた結果、心臓から送り出される血液量が減り、肺や全身に血液がたまって

肺線維症などの呼吸器疾患でもみられます。過去に肺結核、肋膜炎、気管支拡張症などはなかったですか。また、貧血や他の内臓の病気になる全身衰弱はないですか。脈の打ち切れや、足のむくみ、息切れの激しい時に爪や耳たぶ、口唇が紫色に変わることはありませんか。こ

れらも心不全の症状なのです。あなたの場合はすぐにも内科医に受診して下さい。医師は、X線検査、心電図検査、その他必要な検査を行った上で、治療と今後の生活規制に関して指導してくれるはずです。あなたの病気は特に気長な養生を必要とします。迷信的な素人療法に迷うことは禁物です。最後に、心不全の治療の原則と

いったものを書いてみます。患者さん自身も、この程度の知識はあった方が療養上何かと都合が思っています。

(一)、治療の第一は、心臓にかかる負担を減らし心臓の予備力を高めること。(二)、薬を使って心筋の収縮力を強め、心臓から送り出される血液の量を増やすこと。(三)、それでも十分な回復がみられず心不全症状が続く時には、体のむくみすなわち体に余分たたまっている水を取るために、利尿剤を使って



医療相談コーナー

Q & A



A 58歳という年齢や高血圧の病歴、自覚症状から判断して、高血圧に基づく心不全症状と考えるべきでしょう。

会社員（58歳）

苦しい発作が三、四回起こり、眠るのが恐ろしいような気持ちで不安です。持病の高血圧と関係あるのでしょうか

心不全

ている状態でしょう。これが、高血圧性心臓疾患による心臓衰弱すなわち心不全です。

あなたが最近経験された、非常にショッキングな症状である夜間の呼吸困難の発作は、昼間下半身にたまっていった血液が、夜間肺や心臓に集まってうっ血を起すためと考えられます。狭心症の症状とは違います。息切れは肺気腫や、

尿の排出を良くし、心臓の負担を軽くするよう努めてください。

〔南国市医師団K医師〕

◇…お気軽に質問を
この医療相談コーナーへのご質問は、封書かハガキで、市役所内広報委員会（大埔甲一三〇）までどうぞ。

白木谷小学校が創立百周年

幼稚園も二十五年に

紅葉の時期をすぎ、晩秋の寒気が肌にしみる南州市北部の白木谷で、十一月二十二日小学校の百周年、幼稚園の二十五周年の記念式典が、地区をつつむ澄んだ空気にも似て清らに行われました。

式には小学校児童三十八名、幼稚園児二十六名のほか、卒業生や歴代の教職員、教育関係者など約百六十人が出席。風は強いもの、まず絶好の式典日和の中で、それ

ぞれの思い出を語りあう光景があたりで見られました。

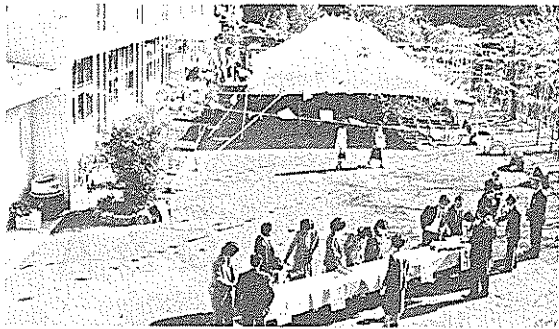
午前十一時、テントが張られた前庭で園児、児童の園歌、校歌斉唱、物故者への黙とう、百周年記念碑の除幕、式典までの経過報告などが行われましたが、この日の圧巻は、児童代表あいさつで「百年に一度の式に参加できたことを誇りに思いこれからもがんばって

いきますので、私たちを見守ってください。残念なことに私たち三十八名の全校生徒が集まる講堂や体育館がなく、雨の日の運動には特に困っています。大人のみならず、体育館を建ててください」と体育館をもつ他地区の例も出している注文でした。

大人のなかには、涙を流す方もいて、次の目標が「体育館建築」であることを確認した感がありました。垣内校長は「こんなに多くのみなさんと祝ってくれてうれしい。ここはヘキ地ではないが、小規模校としてそれなりにがんばります」と感動のあいさつ、万歳三唱、園児、児童の風船あげで式を終えました。

ここは幼稚園と小学校が隣り合せて、絶好の教育環境。あたたかい諸先輩に見守られて、無限の可能性を伸ばしてやらなければ……参加した大人たちは、子供たちの澄んだ目からそんなことを感じとったようでした。「郷愁」を感じさせるさわやかな式典でした。

ぼくらの町は、ぼくらの手でいつまでもきれいに!



100周年をむかえた白木谷小学校

全校生徒が

物部川をそろうじ

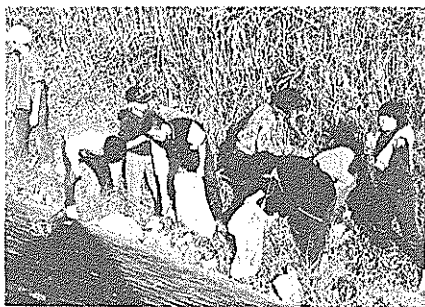
大湊小学校

秋晴れの十一月十七日、ぼくたちの遊び場物部川をいつまでもきれいに」と、大湊小学校(川端宗喜校長)の全校生徒が物部川河口の一斉そろうじをしました。

午後一時、校庭に集まった子どもたちは各学年ごと列になって、河口までの元気な行進が続きます。隣では、滑走路のり土を運ぶダンブカーがひっきりなしに通る空港拡張も急ピッチ。

約三十分で河口に着いた子どもたちは担任の先生から分担場所を聞いて、ゴミ袋をもらってさっそく作業開始。

お友だちと仲よく拾う子、ゴミ袋を重そうに運ぶ子、一生けんめい一人で黙々とゴミを拾う子、少しなまけた子も。海と空の真青な中で、はしゃぎながらの作業でしたがトラックに一台分のゴミが集まりました。ご苦労さまでした。



空カンなどを拾う子どもたち



ご家庭で話し合って答えてください。答えは、この広報に出ています。

●もんだい・十一月二十二日、

○小学校は創立百周年をむかえ記念式典が行われました。

■しめきり・12月15日

■おくり先・〒783 南州市大湊甲三三〇一 南州市役所内

広報委員会親子クイズ係

■答えのハガキには必ず、住所氏名・年齢・職業を書いてください。

■賞品・特賞千円以上三人、残念賞(記念品)五人

第12回正解者発表(敬称略)

(応募総数58通)

■こたえ・〇百〇十人

■特賞・千円以上三人

■田内哲也(片山)

■岡智恵(天埜)

■島崎はるみ(岡豊町)

■残念賞・記念品五人

■竹内寿美子(重改田) 島村由美子(片山) 浜出政喜(明見) 竹

村幸子(植田) 西原寿子(領石)

健康づくり

「歩け、歩け」

長岡歩こう会



薬草の説明を聞く会員のみなさん



頂上をめざして足どりも軽い

長岡地区では、農協、農業改良普及所の指導で、昭和五十四年に

「歩こう会」をつくって、農家のみなさんの健康づくりをすすめてきました。(現会長宮崎晴子さん) 今年、十一月六日に体力づくりと野草・薬草の勉強を兼ねて、女性四十八名、男性十二名で奥民の森工石山へ登りました。

工石山青年の家で、秋の草花の薬効の説明をうけ、山菜料理に舌つづみをうち、ひと休みのあと山頂をめざして歩きはじめました。この日はあいにくの天気だったものの、山頂に着く頃には霧も暗れて、深まりゆく美しい秋の景色に疲れも忘れて感激していました。参加者のうち最高年齢は六十八歳のおばあさんでしたが、約六、七の山道を元気に歩き、まだまだ若い者についていける自信がたつたと喜んでいました。この「歩こう会」は初年度が地

区の史跡めぐり、二年目の昨年は一月に「七草がり」をして「七草がゆ」を作って食べました。さて、来年はどこにしようかと工石山に登りながら話しあうみなさん……楽しい楽しい一日でした。「会」では、このほか、各項目にわたる健康アンケート、医師による健康診断なども行なって健康増進をはかっています。

増進をはかっています。昨今、地域住民の連帯意識が薄れているといわれていますが、区内の老若男女を問わず、だれでも参加して、いろいろな話し合いながら一日歩くということは、肉體面だけでなく、精神面からみても意義深いものがあります。

南国歌壇

柳波に塗りたる古き寿司桶に
秋鱈はありまなこすずしく
西野田 吉川定子
父の墓所と異なる母の奥津城に
せめて手向けの花溢れしむ
岡豊町 武樋信子
故郷を遠く離れて遊学の
いとけなき女何病めるやと
立田 北村ちづ

灯籠に灯はともされて誰に告ぐ
いたみ胸打つて夫よ居ますか
前浜 沢田千恵子
音たてて崩れゆくもの裡にあり
仰げば月の飽く遠鏡し
植野 永野美由
病癒え病棟去る日の嬉しさは
みそひと文字の綴りがたしも
立田 池田桃里

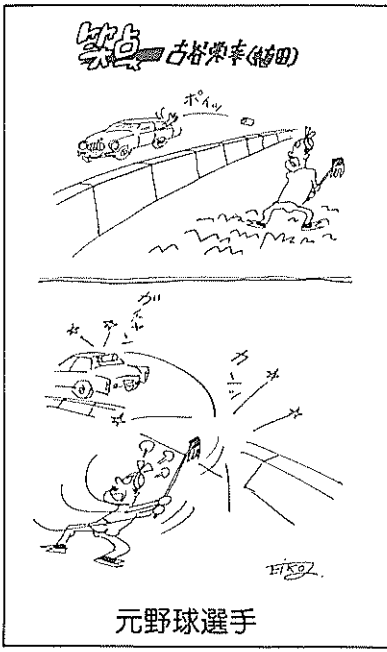
南国柳壇

非ゲイトウや鶏エボシで一生暮し
かな 立田 清岡照子
通院の窓によび込むつるし柿
十市 大家寿恵子
生活は苦しいけれど中流と
後免町 隅田俊作
朝寝坊物も言わずに箸を取り
十市 森尾 環

南国俳壇

金山は女体はひそめ紅葉する
秋天の深さの中の当りくじ
芒道夕日まみれの鷺と逢う
石乗せて置く裏川の浸け障子
お遍路の歩幅に合はす道をしへ
流灯の個々の灯個々の道照らす
娘と二人嘆嘆野の萩に遊びけり
夕茜蜻蛉の群れの流れ行く
登り来し遍路の笠に秋の風

和泉えい子(忍冬句会)
公文政子()
岡崎美枝()
木戸 節(天狼句会)
山中日央()
中村發生()
香川きみ子(おがたま会)
澤村 節()
太田陽子()



元野球選手

保育所の入所手続きはこんな

申請受付は
1月16日～30日



来春四月からお子さんを保育所へ入所させたい方は、次の日程により各保育所で面接して申請を受け付けます。ただし大篠保育所は大篠公民館で受け付けをします。

入所児童の家族構成については、五十七年一月一日現在住民票が同

幼稚園児募集

申し込みは1月11日～30日

保育所入所面接日程

日	曜	場 所	時 間
16	土	明見保育所	9:30～12:00
18	月	西部保育所	9:30～4:00
19	火	里、善岡保育園	"
20	水	大篠公民館	"
21	木	大湊、岩村保育所	"
22	金	久礼田、稲生保育所	"
25	月	国府、浜改田保育園	"
26	火	東部、十市保育所	"
27	水	あけぼの保育所	"
28	木	岡豊保育所	"
29	金	後免野田保育所	"
30	土	市役所1階福祉事務所	9:30～12:00

昭和五十七年度の市立幼稚園（瓶岩・白木谷）の園児を募集します。入園希望者は、来年一月十一日から一月三十日までをそれぞれ園に申込んでください。

〇三歳児…昭和五十二年四月二日から昭和五十四年四月一日までに生まれた幼児。
〇四歳児…昭和五十二年四月二日から昭和五十二年四月一日までに生まれた幼児。
〇五歳児…昭和五十二年四月二日から昭和五十二年四月一日までに生まれた幼児。

同和問題についての講演会と弁論大会

講師：山本 登氏
(大阪市立大学教授)
日時：12月9日(水)
場所：県庁正庁ホール
問い合わせ先：県企画部同和対策課

国民健康保険シリーズ⑨

老人保健法では、七十歳以上の老人の医療費については、国民みんなで出し合い、公平に負担するという考え方がなっています。その費用をまかなうことになっています。国が老人医療費の二〇〇〇、県と市町村が各五〇〇を負担し、残りの七〇〇は医療費各制度の保険者が持ち寄る仕組みとなっています。

この結果、老人の加入者の少ない組合健保などの被用者保険の負担は、これまでより少し重くなりますが、老人の加入者の多い国民健康保険の負担は軽くなり、現在の負担の不均衡が是正されることになりま

「老人保健法案」について

老人保健法では、老人の方にも健康に対する自覚をもつていただき、適切な受診をお願いする趣旨から、医療機関ごとに外来の場合一カ月あたり四百円、入院の場合一日あたり三百円（ただし二カ月まで）を負担していただくことにしています。

老人づくりをめざそうとするものであり、今政府は、昭和五十七年十月から事業を開始するよう国会にはかり、各自治体でも準備しています。

自作VTR、スライド、8ミリ映画コンテスト

南国市視聴覚ライブラリーでは、開設十周年を記念して視聴覚教育の一層の充実を図ろうと、自作映画などのコンテストを開きます。

作品の種類
①VTRの部
②スライドの部
③8ミリ映画の部

資格・南国市内の公立学校、幼稚園、保育所、各種団体ならびに南国市内に居住する方、または南国市内に通勤、通学する方。

ねは、市役所視聴覚ライブラリー
(☎③2111内線509)まで
ごぞ。

市民憲章

わたしたちの郷土南国市は、土佐文化の発祥地、そしてまた、清新な生産都市であります。この誇りのうえにたち、さらに一大飛躍発展をとげるために、次の信条を守りましょう。

- ☆文化財と自然を保護し、新しい文化のかおり高い歴史のまちを築きましょう。
- ☆青い空、清い海、緑の山野、そして豊かな太陽のふりそそぐ、健康で明るいまちにいたしましょう。
- ☆川は市民の顔、清くて豊かな流れをつくりましょう。
- ☆第三日曜日は家庭の日、全戸笑顔で子供を守り育てましょう。
- ☆老人は市民の宝、小さい親切運動と福祉の豊かなまちにいたしましょう。
- ☆三悪を追放し、交通事故のない住みよいまちにいたしましょう。

●健康相談など

内容	地区	日	曜	時間	場所	対象
不用犬買上	全地区	1	火	9:00~9:30	市立図書館前	
1歳6ヵ月児健診	"	2	水	1:00~1:30	大篠地区公民館	昭和55年5月生まれ
乳児健診	稲生	4	金	1:30~2:00	稲生 "	生後2ヵ月~1年3ヵ月
	岡豊	10	木	1:30~2:15	岡豊 "	生後2ヵ月~1年
	十市	11	金	1:30~2:00	十市 "	生後2ヵ月~1年3ヵ月
健康相談	長岡西部	5	土	9:00~11:00	中央福祉館	
	左右山	10	木	1:30~3:00	左右山公民館	
乳幼児相談	後免野田	7	月	1:00~4:00	社会福祉センター	
歯科相談	大篠東崎西部					
予防接種	インフルエンザ	全地区	2	水	吉川診療所(久礼田) 山本節子内科 谷医院	小・中・高校生 保育園児 幼稚園児
		"	15	火		
		"	16	水		
リハビリ教室	"	9	水	1:30~	社会福祉センター リハビリ室	
キッチンカー(巡回栄養指導)	国府	8	火	10:00~	市農協国府支所	

●金属類の集収

日	曜	地区	備考
1	火	野田、後免	第1火曜日
2	水	長岡	第1水曜日
8	火	国府、岩村、岡豊三軒家	第2火曜日
9	水	久礼田、瓶岩、上倉	第2水曜日
15	火	前浜、下島、久枝立田、田村	第3火曜日
16	水	十市、三和	第3水曜日

●金属類以外の不燃物の収集

日	曜	地区
1	火	黒改田、片山
2	水	浜改田
3	木	前浜、下島、久枝
4	金	立田
5	土	田村
7	月	十市南部
8	火	稲生
9	水	能間、野田口、城陸、榎田町朝日町
10	木	稲吉、西窪、新川
11	金	山崎、八木、田井、関、竹中西野々、住吉野、伊達野、南海学園
12	土	篠原、明見
14	月	物部
15	火	後免(東町、横町、中町、中ノ丁、東芝住宅)
16	水	後免(西町、栄町)
17	木	陣山、三畠、上末松、下末松西山、上廿枝、西島、古市
18	金	1区~8区、南小籠、北小籠、祈年団地
19	土	宇田、東崎東部・中部・西部、祈年

●休日在宅医

日	曜	当番医	電話
12	日	千屋崎病院(稲生)	⑤-3355
13	日	なんごく産婦人科(後免)	④-2910
20	日	東川整形外科(大埴)	③-3261

南国市役所…… ☎783南国市大埴甲2301 ☎3-2111(代)

領石支所 ☎2-0020 岡豊支所 ☎4-2423 三和支所 ☎5-8332 十市支所 ☎5-8401
水道局 ☎3-1234 市民体育館 ☎4-3498