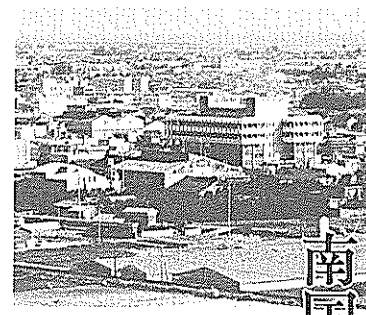

第7回 文化祭
 10月28日～11月3日
 市民体育館で

■展示部門
 10月28日(出)～11月3日(月)9:00～17:00
 俳句、短歌、書道、絵画、写真、漫画、生花、アートフラワー、工芸、袋物工芸、陶芸、盆石盆画、茶道

■舞台部門
 11月3日(月)10:00～17:00
 音楽、剣詩舞、詩吟、日本舞踊、大正琴、箏曲、コーラス、民謡、謡曲

たばこは市内で!!
 消費税、昨年一億三千万円が市へ

愛煙家のみなさん、日頃すわ
 れているたばこには税金がかか
 ることはご承知のとおりですが、
 いますこしご協力いただけませ
 んか。
 五十四年度、市へ入った税金
 は約一億三千万円、財政
 難の市としては貴重な一般財源
 です。
 このたばこ消費税は、公社から
 市内の小売店に売り渡すたばこに
 対して課せられるもので、市内で
 多く消費するほど税も多くなるし
 くみになっていきます。愛煙家のみ
 なさん、同じたばこを買うなら、市
 内で買って下さい。



**南国市の総合計画のための
 市民意識調査と市民論文の募集**

論文は、広く一般市民の方々の
 声を聞いて、計画書に生かすため
 に行うものです。
 市民のみなさんのご協力とご投
 稿をお待ちしています。
 ●市民意識調査(アンケート)
 市の発展の方向についてのよ
 うにお考えになられているのか、全
 世帯の十分の一に相当する、二十
 歳以上の方、千四百人を無作為に
 抽出し、アンケート調査をします。
 ◎実施期間：10月下旬。対象者
 となられた方へ直接郵送します。
 ●市民論文の募集
 ◎課題：「二十世紀の南国市」、
 「南国市の未来像」
 ◎応募資格：二十歳以上の市内に
 居住する方。
 「企画財政課」

**勉強部屋の
 正しい照明**

お子さまの勉強に、スタンドの
 あかりだけでは、目が疲れます。
 天井灯とスタンドを併用して部
 屋全体を明るくすることが大切で
 す。
 天井灯は、6畳の部屋の場合、
 けい光灯なら20W×3本または30
 W×2本、白熱灯なら100Wが適
 当です。
 【四国電力】

よびかけ欄

フィリピン戦没戦友の塔
 慰霊祭と各祀祭のご案内

フィリピン戦没戦友の塔は、元
 独立歩兵第一八四大隊(朝倉にて
 編成)の生還者によって建立され
 ましたが、フィリピン方面で戦没
 した陸・海・空各部隊の戦没者
 の方々も合祀することになり、第三
 回の合祀祭と慰霊祭が次の日程で
 行われます。
 ◎日時：10月20日(月)、午後1
 時
 ◎場所：高知市五台山、護国神社
 戦没戦友の塔前

10月31日までに必ず申請を

市街化調整区域内の宅地化

市街化調整区域内の開発行為は、原則として規制されていますが、特例によって許可されるもの
 のうち、次の①から③のすべてを
 備えているものについては、こと
 しの十月三十一日までに提出して
 許可をとってください。
 期日を過ぎると許可の対象とな
 りませんので、該当者の方で建築
 を希望している方は十分ご注意ください。
 ①昭和四十五年十月三十一日以前
 から土地の登記簿上宅地や雑種地
 または宅地の目的で農地転用許可

『年末事業資金』

申込みは11月10日まで

今年も「年末事業資金」の申込
 みを受けています。申込み事務
 が遅れますと年内貸付けができな
 いこともありますので、申込みは
 お早めにご
 なお、この資金のくわしいこと
 は南国市商工会 ☎43073まで

無料法律相談

高知弁護士会の弁護士(二一)四
 名の方々が来られて「無料法律
 相談」が行われます。法律がわ
 からずご家庭で悩んでおられる
 方、多数相談においでください。
 ◎日時：10月25日(土)、午前
 10時から午後1時まで。
 ◎場所：社会福祉センター

今月の納税

県・市民税 (3期)
 国保税 (2期)
 納期限は10月31日(金)

第一回嶺南「菊花展」

と き：10月20日(月)～12月10
 日(水)
 ところ：南国市廿枝「巨峰園」
 主催：嶺南菊花愛好会、事務局
 ☎大崎タクシ ☎202
 32
 後援：南国市農協園府支所
 巨峰園
 ※当会では、来年より寒ラン、エ
 ビネラン、サツキ、朝がおなどの
 展示会も計画しています。

貧血とは

貧血は、血液中の赤血球およ
 び色素素(ヘモグロビン)の数
 や量が、正常に比べて減少して
 いる状態です。血液が赤いのは
 色素素のためで、低血圧と貧血
 は同じものではありません。赤
 い血液でも薄いものは貧血であ
 り、濃い血液は多血症です。
 動脈の血は鮮紅色ですが、静
 脈の血は暗赤色をしており、赤

血球は主として骨の髄で造られ
 ますが、脾臓やリンパ組織も関係
 しています。女性が男性に比べ貧
 血の多いのは、食事や月経に関係
 があります。
 ●貧血の症状●
 頭痛、頭が重い、めまい、耳鳴
 りをはじめ、階段をのぼるとき、
 どうきや息切れを訴えることがあ
 ります。全身の脱力感、消化器障
 害を伴ったり、爪がたてに割れた
 り、口角が裂けることもあります。
 皮膚が蒼白で、一見貧血のよう

に見えても、血液の検査を行い、
 赤血球、色素素が正常の場合を仮
 性貧血といえます。
 脳貧血は脳の血管の血液量が一
 時的に減ったために、気分が悪く
 なったり、意識がなくなったりし
 ます。そのときは静かに頭を低く
 して寝かせておくと治ります。貧
 血とは直接の関係がない場合もあ
 り、脳貧血を起こしやすい人は、
 血液検査をおすすめします。
 ●貧血の原因●
 外傷や手術によって急に血液が

体外に失われる場合、溶血といっ
 て血液が体内でこわされる場合に
 も起こります。また赤血球を送る
 ため必要なタンパク質、鉄、銅、
 葉酸、ビタミンB₁₂、ビタミンB₆の
 不足によることもあります。
 慢性の出血には、痔、胃潰瘍、
 胃腸がん、尿管、咯血、婦人科出
 血(子宮がん、筋腫、性器出血)
 肺結核、リュウマチ、寄生虫、肝
 臓病、腎臓病などにも貧血が起
 きます。脾臓が大きくなったり、骨
 髄の病気のために起こることがあ
 ります。
 ●治療法●
 原因の疾病を治すことができます。
 切で、安静、日光浴、新鮮な空
 気、食事療法に心がけること。食
 事は牛、鳥、豚の肝臓、鶏卵、果
 実などが有効で、ほうれん草、パ
 ター、牛乳、チーズなども効果があ
 ります。鉄剤の注射、服薬、ビ
 タミンB₁₂、葉酸などがありますが、
 医師の指示を受けてください。