



ようやくに披露なりし幼稚園
桜吹雪に園児ら集う
危岩 島本 栄
素質なき吾へん握れば扇の小鳥
言葉おぼえて呼びかけてくる
下野田 徳久まさみ
花散らす荒き風たち常農の
導べと頼みし師は去り行かす
西島 高橋佐代

南国歌壇

病院の匂いの中に夜は更けて
白百合のへる室に眠れぬ
立田 北村幸江
ふまれてもふまれてもまた旺盛な
生への息吹野辺の千草よ
危岩 島本 暄
ひとり旅終りに近く土蔵線に
吾が子運転の列車に乗り合う
岡豊町 葛目治子

南国柳壇

ウグイスや美声の誘惑遂に昇る
立田 清岡照子
お花見が無情の雨に流される
後免町 隅田俊作
老人席無視した顔が並んでる
古市 長野福美
茹で蟹の脚を折るにも上手下手
岡豊町 橋田井波

南国俳壇

内職のあいまいな黄水仙
両袖を合せば重い初詣
立春の使者睡りに触れたがる
摘みてきし籠にせりありよめなあり
春雨にぬれつつ涙の宿に着く
春雨や友立寄りて吟じ合ふ
白鷺と同じ白着て行に凍つ
染つてきて刻が静止の峽の滝
地に置けば雀が遊ぶ道路堂

岡崎美枝 (忍冬句会)
公文政子 ()
馬場左枝 ()
五百蔵貞 (おがたま会)
西森 律 ()
矢野 静 ()
山中日爽 (灯俳句会)
井上三三 ()
沢田たかほ ()



南国意外史(4)

助役「移入」が残したものの

市町村の助役は、その市町村の人を、それも「現住」の人を当てるのが定石といえ、例外の場合でもだいたいその市町村「出身者」といってよいのだが、南国市ではそうでない、そうはいかない時期があった。どう

中国から

四十二年ぶりに里帰り



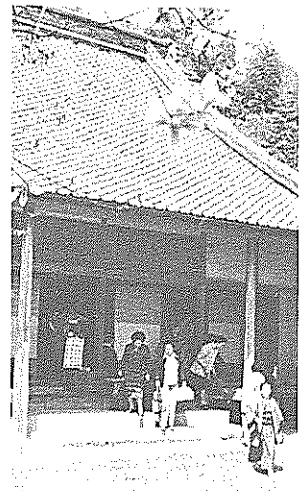
このほど、四十三年ぶりに故郷日本へ里帰りした女性がいます。この人は、中華人民共和国遼寧省瀋陽市に住む、秋澤三重馨(みづか)さん(室戸市出身)五十三歳)で、高知県未帰還者等援護対策促進協議会の世話により、実兄秋澤正己さん(下野田)の所へ一年間の予定で一時帰国されたもので、四月十六日、その帰国のあいさつのために市役所を訪れ、小笠原市長と面会しました。

の新社だから、助役の地位は「移入」ゆえに孤立、仕事にしがた。やがて格別の治績を見せずに、古巣の県庁に帰ったが、旧町村意識がちらつく中で赤字市政に取り組む意気込みが見えなかった。市政の上から助役業務を見た場合、在任期間中は空白にひとしく、市も本人もかなりの損失であったわけ。四万市民の中に助役職を担任できる人が、本当にいなかった。

部に、適材を登用する社会性の能力と努力が欠けている、と受け取れたことである。助役「移入」でさとしたことはどこの市町村でも、首長・助役はその土地の人を起用すること。生地をおろそうかにする人はまずないから腰掛け就任にならず、苦難に耐えながら仕事に身を入れるだろう。

三谷勇喜(大地)

永源寺で「花祭り」

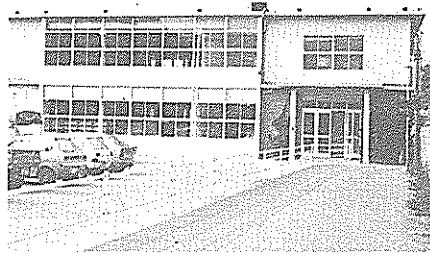


四月八日は「おしゃか様」の生誕日。仏教ではこの日を降誕会、花祭りなどと呼んで「甘茶」をその像にかけたり、訪れる人々に飲んでもらって生誕を祝う日です。比江山にある永源寺(曹洞宗)でも毎年この行事をおこなっていますが、今年も、婦人部の手で花びらの屋根がふかれた「花御堂」に釈迦像が置かれ、庭の「椿」や「こぶし」の花との見事な調和で

心を和ませてくれました。甘茶は、アジサイの変種で、よく似た葉を乾燥させたもので、年輩者の多くは、その甘味に昔をなつかしく思い出そうとす。最近では、若い訪れる子どももぐっと減ったとか…。第一若いお母さんにこの行事を知らない方が多いとも聞きました。昼前の静かなひととき、婦人のみなさんの談笑が印象的でした。

図書館の充実と

多くの利用を



市立図書館建設について、市当局並びにご協力下さった市民の皆さんにお礼申し上げます。私どもは長年のお母さん方の要望を入れて、市の方へ度々市立図書館の建設を陳情し、お願いしてまいりました。それがみゆりの、昨年十月市庁舎北側に当面ミニではあるが、きちんとした市立図書館ができましたことはまことに嬉しく、大いに喜んでおられる次第でございます。おくれながら市当局とご協力下さった方々に厚くお礼を申し上げます。近い将来、市民文化の殿堂として立派な市立図書館の建設をお願いしたいと思います。

どもも静粛に読書されている様子に感動しました。折角の施設ですので、市民の善意と市当局のご努力でもっと多くの書籍の集ること、たくさんの方々の利用されんことを望んで、陳情を続けた市民の一人として一言感謝の意を表したいと存じます。

原稿募集

広報なんこくでは、あなたの投稿をお待ちしています。市政に対する建設的なご意見や、マンガ、詩、随想、地域の話題などをお寄せください。

【広報委員会】

古くから(村田)

神経痛の季節
「このハリがよく効くワヨ」

5月の行事

- 無料法律相談…10・24日、10時～12時、社会福祉センター
- 人権行政相談…20日、10時～3時、社会福祉センター
- 日本画教室(中央婦人学級)…21日、1時～3時、市役所第二会議室
- 俳句教室(中央婦人学級)…24日、1時30分～3時30分、市役所第二会議室
- 老人クラブ連合会総会…15日、1時～、社会福祉センター
- 民生委員・社会福祉協議会総会…20日、10時～、社会福祉センター



ご家庭で話し合せて答えてください。答えはこの広報に出ています。

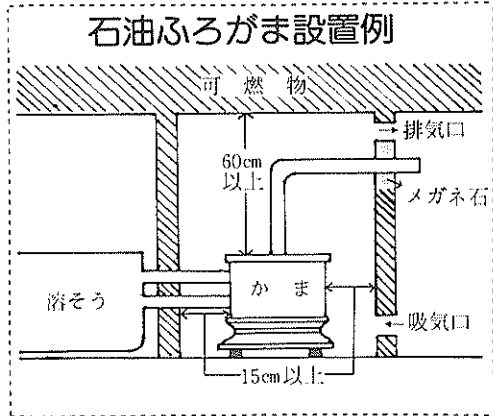
- もんだい・南国市連合婦人会がこのほど、結成〇〇年を語る座談会を開きました。
- しめきり・五月十五日(木) おくり先・〒783 南国市大塚甲2301 南国市役所内 広報委員会 親子クイズ係
- 答えのハガキには必ず、住所・氏名・年齢・職業を書いてください。
- 賞品・特賞千円以上三人、残念賞(記念品)五人
- 第10回正解者発表
- こたえ() 輪車でした。
- 特賞・千円以上三人 中西あけみさん(甘枝)
- 田岡政昭さん(植野)
- 黒木郁子さん(後免町)
- 残念賞・記念品五人 前田典(大地) 岡崎正男 稲生 本多明美(藤原) 伊藤里美(東崎) 杉本百合香(大地) おめでとうございました。

火災予防条例が かわりました

科学技術の進歩によって、火を使用する設備や器具の構造が複雑になり、機種も多く販売されています。それにとらなつて、火災の発生も多く、本市の昨年中の火災36件のうち、12件がふろがま、ストーブ、ガスコンロより発生しています。このような情勢からみて本市でも次のように条例を改めて四月一日より施行しています。

- (一) 灯油などを使用する設備、器具のうち、入力（器具燃料量）が八千二百四十ワット（六万ワット）毎時未満のもの位置、構造は一定以上の距離が必要で、
- (二) 可燃物以外で仕上げをした所や可燃性の物からは、A表の数値以上の距離を保つこと。
- (三) 不燃材料で仕上げをした所や防熱板などからは、B表の数値以上の距離を保つこと。
- (四) 特殊可燃物のうち、合成樹脂を貯蔵する場合も、一定以上の距離を保つことが義務づけられています。ここでは省略。

火を使用する設備、器具などの販売、設備



A表

種類	項目	液体燃料ストーブ	液体燃料ストーブ		液体燃料ストーブ		液体燃料ストーブ		液体燃料コンロ	
			ボット式	強制給排気式	自然対流形	強制給排気式	移動式	放射形	対流形	放射形
液体燃料ストーブ	上方	60	100	100	60	100	60	100	100	100
	側方	15	15	15	15	15	15	15	50	50
	前方	15	15	100	15	100	15	100	100	15
	後方	15	15	15	10	15	10	15	50	20

B表

種類	項目	液体燃料ストーブ	液体燃料ストーブ		液体燃料ストーブ		液体燃料ストーブ		液体燃料コンロ	
			ボット式	強制給排気式	自然対流形	強制給排気式	移動式	放射形	対流形	放射形
液体燃料ストーブ	上方	50	80	50	50	50	50	50	80	80
	側方	5	5	5	5	5	5	5	30	30
	前方	5	5	100	5	100	5	100	100	5
	後方	5	5	5	5	5	5	5	30	5

石油の節約——七％に

国は、昨年五％の石油節約を呼びかけてきましたが、これではいけないというので、さらに二％上げて「七％節約」を決めました。具体的には次のようなことを呼びかけています。

- ① 暖房温度を十八度以下に。
- ② マイカー利用の自粛、経済速度（一般道路で時速四十キロ）の励行。
- ③ テレビの午後十二時以降の放映の自粛。
- ④ ネオンの午後十時消灯。
- ⑤ 深夜飲食店の営業時間の短縮。
- ⑥ パー、キャバレーなどの終業時間厳守。

その他、産業面でも節約をすすめることも、石油以外の燃料を使用することがすすめられています。計算では、このように七％節約によって二千万、約二十五万トン（七二億分）が削減されます。電力料金もガソリンも上がりません。みなさんのご家庭でも、まだ「節約」できる余地があるはずですよ。省エネルギー「節約」省支出「生活水準」の安定、になります。

献血ありがとう

昨年度は28カ所、約1200名

今年もご協力ください

市内三十カ所で実施予定

多くの患者やけが人を守る私たちの「血液」。これからの社会では、ますますこの「血液」が必要で、

「献血」は最も意義深い「助け合い」の手段です。昨年度は市内二十八カ所で「愛の献血」を実施、延べ千二百二十五名の方に献血していただきました。しかし、これでも目標の八十割で、相変わらず

交通事故相談所のご紹介

現在も交通事故絶滅に対する県民挙げての運動が続けられています。県下における自動車交通事故の発生件数と死者数は、依然として全国の上位にランクされていることはご承知のとおりであります。

自分だけはいじょうぶと思っ

国立別府重度障害者センター入所案内

現在も交通事故絶滅に対する県民挙げての運動が続けられています。県下における自動車交通事故の発生件数と死者数は、依然として全国の上位にランクされていることはご承知のとおりであります。

自分だけはいじょうぶと思っ

費のみ負担しなければなりません

し尿汲取料金 5月1日から引上げ

し尿の汲取料金が、5月1日から引上げられました。燃料費の値上りなどのため、やむを得ず引上げられたもので、市民のみなさんのご理解をお願いします。()のなかは旧料金。

■汲取料金
 ○54%まで……330円(270円)
 ○54%をこえる18%につき……110円(90円)
 なお、18%未満は18%とみなします。

【公害環境課】

南国市の母子相談員さん

氏名	住所	電話番号
岩崎 富美	白木谷	2-1505
橋詰 菊猪	植田	2-0320
永田 培喜	比江	2-0548
野中智恵子	大埔	3-3766
島田 信子	上末松	4-3380
西森 律	後免町	4-3388
千頭 利子	篠原	3-4375
溝淵佳代子	大埔	3-2590
入交 照	田村	4-2010
森田喜美子	浜改田	5-8294
浜田 静枝	前浜	5-2314
久万 喜美	稲生	5-1907

「特別児童扶養手当制度」をご存知ですか。
 特別児童扶養手当は、身体や精神に次のような程度の障害のある二十歳未満の児童を監護している父母または父母にかわって児童を養育している人に支給されます。

★手当の額は――
 一級……月額三万円
 二級……月額二万円

特別児童 扶養手当 ご存知ですか

身体障害	外部障害	内部障害
視覚障害、聴覚又は平衡機能障害、音声又は言語機能障害、肢体不自由	心臓機能障害、腎臓機能障害、呼吸器機能障害、結核性疾患、肝臓疾患、血液疾患等	精神薄弱
精神薄弱	精神分列症、そううつ病、てんかん等	併合障害
併合障害	身体障害と精神障害の併合障害	

★日常生活において常に他人の介助、保護を必要とするか、他人の助けをかりる必要はないが日常生活は極めて困難な方(ただし、児童収容施設などに入所されている方は除きます)
 くわしいことなどは、福祉事務所社会係でおたずねください。
 【福祉事務所社会係】

母子相談員を紹介し 気軽に相談ください

母子相談員はご承知のとおり、母子福祉法によって各都道府県に置かれ、南国市でも次の十二名の方が活躍されています。
 相談員は、配偶者のない、児童を扶養している女性の身上相談に

今月の納税 固定資産税(1期)

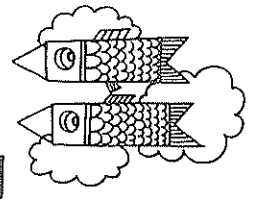
納期限は
5月31日です

主婦のパートと税金

最近では、パートタイムで働く主婦が多くなっています。そこで、パートによる収入と税金の関係ですが、年収が一定額を超えると、夫の所得から配偶者控除(二十九万円)が受けられなくなったり、主婦自身に税金がかかったりします。
 パート収入は、通常、給与所得になりますから、給与所得控除(年収百二十五万円までは一律五十万円)を差引いた額が二十万円以下であれば、配偶者控除が受けられます。
 また、二十九万円(基礎控除)を超えると、主婦自身に税金がかかります。
 パートの年収と税金の関係は、次のとおりです。

パートの年収	夫の所得から配偶者控除が受けられるか	パート収入に所得税がかかるか
70万円以下	受けられる	かからない
70万円超 79万円以下	受けられない	かからない
79万円超	受けられない	かかる

【南国税務署】



5月

空にはフラフ、鯉がおぼいて年の内で、一番さわやかな季節です。メーデー、憲法記念日、こどもの日、母の日(11日)、消費者の日(30日)、など連休や行事、強調週間も多くあります。省エネ、公共料金軒なみアップで、どれだけ行楽に民族移動があることやら……。

憲法論議が下火ですが、私たちの生活は、もとをさぐれば憲法からきているといえます。

憲法の下にいろいろな法律がつくられ、市の条例は、その法律に基づいて定められています。

地方の時代、田園都市構想などが言われてしばらく経ちますが、私たちの「生活」ははたして、ほんとうに豊かになっているでしょうか。憲法―生活をもう一度考えてみましょう。

11日は室戸市で、全国野鳥保護のつどいがあります。

わが南国市の鳥は、昨年の市制施行二十周年に「オナガドリ」と定められています。

開発が進むなかで、野鳥が里にぎにくくなっています。

緑と野鳥に囲まれた生活を想像してみてください。私たちが失いかけている「なにか」を感じられることでしょうか。人間が自然をいじめてきました……これからは人間が自然を守ったり、つくる番ではないでしょうか。

4月から中央公民館事業の一つとして始めている「ヨガ教室」が盛況です。これは、健康を維持し、快適な生活をして長生きしたいという願いのあらわれです。健康第一!!

家族みんな加入しよう 市民交通傷害保険

「交通事故の救済は市民みんなの手で」――を合言葉に昭和四十三年から続けている「市民交通傷害保険」の加入受付が、五月一日からはじまりました。

この保険は、南国市に任んでいる人および南国市内へ通勤、通学している人ならどなたでも加入できます。一年分四百八十円という安い掛金でありながら、傷害の程度に応じて五千円から八十万円までの高い補償がされています。

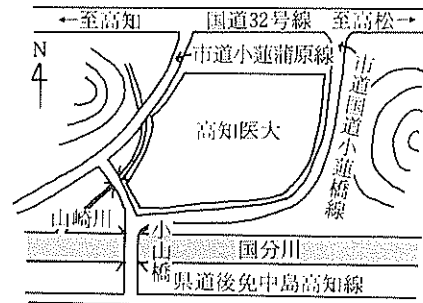
受付窓口は、市役所、農協、金融機関です。置いてある加入申込書に記入のうえ、保険料を支払ってください。家族全員で加入されるようおすすめます。

年金

特例納付は六月末まで!! 今年が最後のチャンス

また、この保険は一年契約です。今まで加入されていた保険は五月末日で期限切れとなりますので、これまで加入していた人も、忘れず加入申込みをしてください。
 【公害環境課】

いろいろな理由で年金をもらう権利を失っている人が、未納期間の保険料を払って、その権利を回復できる最後のチャンスです。
 保険料は、未納期間一カ月につき四千円ですが、一度に全額納めることができないときは、六月末までなら分割して納められます。
 対象になりません。
 ★年金を受けている方――
 住所が変わったなら、すぐ届けてください。届が遅れますと、年金の支払通知が届かなくなり、従前の銀行や郵便局へ振り込まれなくなります。届の用紙は、係の窓口にあります。
 【市民課年金係】



医大周辺 整備進む

国立高知医科大学が五十一年十月に開設されて以来、その周辺は大きく変わってきました。さらに、将来市街化区域への編入で、その様相を一変させることでしょうか。
 五十三年度から学生の受け入れも始まって、二十一校の敷地には各種建築が進められています。
 付属病院は五十六年十月に開院。ベット数も五十八年度には六百をめぐしています。(診療科十八)

このような諸施設の整備と同時に、道路整備も進みました。
 北側を三十二号線(約三百m)、西側を市道、小蓮浦原線が、東側と南側にこのほど、市道、国道小蓮浦線が開通しました。
 予定される約一千人の教職員の「住」対策は、中島部落の西方に約一、八の用地を確保し、約七百人の受入れを予定しています。