

# 転作の申請が始まります

## 2月4日から市内各地区で面接を実施

昭和五十五年度の転作の申請（面接）を次の日程により行いますので、農家の方は必ずおいでください。

なお、昭和五十五年度の南国市の割当面積は、一七、一七〇ヘクタール（一四、一七〇）より三〇六ヘクタール上回っております。もし一七、一七〇ヘクタールの転作実績をあげられない時は、計画加算金がもたらなくなり、農家のみなさんのご協力をお願いします。

### （注意点）

◎面接時間は、各会場とも午前九時から午後四時までですが、二月九日（土）の伊達野公民館、二月十六日（土）の上倉黒滝出張所での面接はいずれも土曜日のため、午前九時から午前十一時までです。

◎面接には必ず印章を持参してください。

◎地区別面接へ都合により来られない方は、二月二十一日（木）、二十二日（金）、二十三日（土）、のいずれかの日に産業経済課までおいでください。

【産業経済課】

実施日	場所	地区
2/4 (月)	市農協国府支所	国府全地区
	市農協前浜支所	前浜、久枝、下島
5 (火)	市立中央公民館	大埔 (稲吉、住吉野以外)
6 (水)	市農協野田支所	野田全地区
7 (木)	市立中央公民館	稲吉、住吉野、篠原、明見
8 (金)	長岡農協	西山、陣山、三島、末松、北枝、古市
9 (土)	伊達野公民館	伊達野
12 (火)	岩村農協	岩村全地区
	市農協稲生支所	稲生全地区
13 (水)	十市農協	十市全地区
	市農協岡豊支所	岡豊地区国分川より北部
14 (木)	〃	〃 南部
	〃	〃
15 (金)	三和農協	片山、里改田
	市農協瓶岩支所	瓶岩全地区
16 (土)	市農協黒滝出張所	黒滝、桑ノ川、大改野、中ノ川
	三和農協浜改田出張所	浜改田
18 (月)	市農協山村南出張所	日章全地区
	〃	〃
19 (火)	上倉奈路公民館	奈路、上倉、中谷、井の沢
20 (水)	市農協久礼田支所	久礼田全地区
	市農協上倉支所	白木谷、八京
21 (木)	〃	市内全地区
22 (金)	市役所産業経済課	(ただし、上記地区別面接に都合により来られない方)
23 (土)	〃	〃

### 国民年金

## 老齢年金・通算老齢年金の受給者の方へ

国民年金の老齢年金や通算老齢年金を受けている方は、毎年二月十五日までに「現況届」を提出していただいておりますが、今年からこの提出指定日が「受給権者の誕生日月の末日」に変更されました。このため、これまで一月月上旬に送られてきていた現況届の用紙は、各受給権者の誕生日の初め頃、社会保険庁から直接送られてきます。用紙が送られてきたら、これまでどおり、市役所の市民係または各支所で証明を受け、誕生日月の末日まで届くよう社会保険庁へ郵送してください。

この届が遅れますと、次期支払

【市民課年金係】

### 教育委員長に藤本氏

昨年の十二月定例市議会で、教育委員五人のうち、任期満了となる藤本茂樹、福岡弘幸、門田真一の三委員がそれぞれ再任され、一月十六日、教育委員会の新しい組織が次のように決まりました。

- 教育委員長 藤本茂樹氏(59) 田村
- 副委員長 福岡弘幸氏(60) 東崎
- 教育長 門田真一氏(58) 高知市
- 委員 島本保義氏(68) 亀岩、田内稔治氏(61) 国分

### 市職員人事異動

一月十六日付で、市職員人事異動が発表されました。

- ▼管理課長補佐 西岡輝盛(同課長補佐兼職員係長)
- ▼管理課職員係長 五百蔵功(会計課会計係長)
- ▼会計課会計係長 島田真人(福祉事務所保育管理係長)
- ▼福祉事務所保育管理係長 唐若知生(税務課主事)

今回の異動は西岡氏の長期療養に伴い、当面する業務を円滑に進めるために行われたものです。

### 山分 比江 処

## 木材団地と県有地に 公有地処分審が答申

議員十人で構成する公有地処分に関する審議会（浜田健夫委員長）は一月二十三日、市長からの「比江山処分」の諮問を審議しました。活発な意見が交されましたが、結論として、財政再建という至上命題解決のため①市が事業主体となつて開発し、できるだけ早い時期に十号を木材団地に売却する。

項は、流動的な要素が残っているため、細部にわたっては継続的にこの会で検討していく条件で市の方針を了承して答申しました。この決定により、早急に臨時議会を経て本決定する見通しとなりましたが、残地処分の時期、価格、地元との覚書条件の実施の時期、財源などの解決にはまだ時日が必要といえそうです。

### 工事指名願、 物品競争見積参加は...

■昭和五十五年度の建設工事指名競争入札参加資格審査申請書（指名願）の受付は、三月一日から三月二十五日までです。様式は、県内の業者は建設省統一様式、県外の業者は建設省統一様式です。申し込みは企画財政課財政係へ申請してください。なお提出

- 工事指名願...3月1日～3月25日
- 物品競争見積...2月15日～3月10日

## 国民健康保険のはなし⑤

### 付添看護料の支給について

最近南国市でもおとしよりの入院患者が目立つて多くなっています。そして非常に長期にわたつて入院のケースがあります。老齢のうえ病氣と二重の悪条件が重なりますので、当然のことかとも思われます。またこうしておとしよりに、必ず付添看護人の問題が起きてくるわけです。たしかに看護

料の支給については、国保法で基準看護の承認を受けていない病院に入院して付添看護人を雇った場合、看護料の支給が受けられることになっております。しかし、入院して付添看護人を雇った場合に必ず看護料が支給されるというわけではありません。付添看護料の支給を受けられるのは、次のような場合に限ります。

- (1) 患者の病状が重く絶対安静を必要とし、医師または看護婦の常時監視を要し、適切な処置を講ずる必要がある場合。
- (2) 患者の病状は必ずしも重くはないが、手術などにより比較的長期（一～三週間）にわたり、医師または看護婦の常時監視を要し、適切な処置を講ずる必要がある場合。
- (3) 患者の病状から判断して、寝返りができない、または床の上で起きていることが自力ではできない場合、もしくは自力ではできないが治療上医師に止められている場合。
- (4) 食事を食べさせてもらうと共に用便を取ってもらわなければならない場合。

らない場合（ベッドまで食事を運ぶ、便所に連れていく程度では認められません）以上のような場合に限り、看護料の支給が受けられるわけです。看護料の支給を受けようとするときは、必ず事前に国保係に申請をして承認を受けなければならぬことになっています。病人にはできるだけ家族のあたたかい心使いのいたわりをもつて励まし、健康を回復されるよう心がけましょう。

【市民課国保係】

### 今月の納税

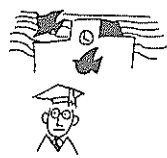
国定資産税（4期）  
国保税（6期）  
納期限は2月29日までです

交通事故を防ぐために家庭で『交通安全のための一声』をかけあいましょう!!

# 終生勉強!!...働きながら 高知短大で学びませんか

県立高知短期大学は、勤労者のための二年制夜間大学です。働きながら勉強することは大変ですが、職業を通じて社会科学の理論を理解していきけるという有利な条件になります。

働く人に門戸を広くという意味で入試科目は、社会(政治経済)と現代国語の二科目だけです。◎入試科目その他 五十五年度入試期日は、三月九日(日)、出願受付は、二月二十一日(日)までです。その他詳しいことは高知短期大学教務課(高知市永園寺町五番十五号、



08882156)までお問合わせください。「人生、一生勉強です」生活と勉強を両立させてみませんか。

## 山田高校定時制入学のご案内

中学校を卒業して働く皆さんに、働きながら高校を卒業する方法をご紹介します。

本校は夜間定時制(普通科)で、夕方6時から9時ごろまで勉強します。一日の授業時間が少ないので四年で卒業しますが、卒業資格は全日制と全く同じです。

◎パンと牛乳の給食が無料。また希望者には有料で完全給食があります。くわしいことは、県立山田高校(0887523151)までおたずねください。

①内容豊かな教育課程と行届いた教育—専任教員十四名と小規模ですが、学生と教員との人間的なふれあいを通して法律学系統と経済学系統の学問を深く学べる体制をとっています。

◎勤労学生という立場を考慮しての安い授業料—年額三万六千円、月割納入もできます。

◎入学資格—年額三万六千円、月割納入もできます。

②中学校教員の資格がとれます

短大本科(二年)卒業後、教職課程(二年)を修了すれば、中学校社会科教員免許をとることが出来ます。

◎奨学金制度—奨学金制度があり、適当な受けた方が卒業すれば償還は免除されます(月額六千円)

③社会人に有利な入学試験制度

《定時制生徒の特典》  
◎授業料は月七千円です。  
◎教科書は全額無償です。  
◎勤労学生控除で所得税が安くなり、奨学金制度があります。  
◎修学奨励金制度があり、適用を受けた方が卒業すれば償還は免除されます(月額六千円)

④社会人に有利な入学試験制度

《定時制生徒の特典》  
◎授業料は月七千円です。  
◎教科書は全額無償です。  
◎勤労学生控除で所得税が安くなり、奨学金制度があります。  
◎修学奨励金制度があり、適用を受けた方が卒業すれば償還は免除されます(月額六千円)

アマチュア無線技士の講習会開催について  
南州市内の「アマチュア無線よさこいクラブ」では、電話級アマチュア無線技士国家試験対策勉強会を次の日程で開催しようとして受講者を募集しています。

受講を希望する方は、市役所視聴覚ライブラリー(02111内線509)北村まで。  
(説明会)  
昭和五十五年二月十六日、午後六時半~八時半まで大篠公民館にて。

## 県立身体障害者 リハビリテーションセンター =入所者を募集しています=

部門	入所対象者	訓練、生産活動科目
重度更生部門	(1) 肢体不自由者または内部障害者で原則として重度の機能のいずれもが訓練により回復または増進する可能性がある者。 (2) 身体的機能のいずれもが訓練により回復または増進する可能性がある者。	理学療法 作業療法 運動訓練 職業訓練 洋服・洋裁 洋装・印刷 樹・工芸
重度授産部門	(1) 障害の種類、部位は問われないが、生産作業に従事することが、身体的に可能となる者。 (2) 原則として重度と判断されるが、自立して作業を行うことができる者。 (3) 当該授産科目にかかわる作業に経験の有無にかかわらず、訓練による習得が可能な者。	必要に応じ 実用(タイ 印刷)工芸 洋服・洋裁 農芸(サン 工)和裁

身体障害者の総合福祉施設として五十二年度から建設が進められていた「高知県立身体障害者リハビリテーションセンター」が、昨年五月から「重度更生部門」のみ吾川郡春野町に開園し、多くの入所者が各種リハビリテーションに励んでいます。  
また、現在整備を進めている「重度授産部門」については、今年三月完成、四月から入所者の受け入れがはじまる予定です。  
各部門の入所対象者や訓練科目などは、下表のとおり。  
センターでは、現在入所者の募集をしています。入所できるのは両部門とも二十人~三十人。入所を希望する方々、くわしいことを知りたい方は、市役所福祉事務所社会係までご連絡ください。

## 技能士になりたい人へ

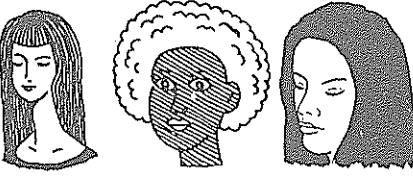
高知総合高等職業訓練校では、一級・二級技能士訓練課程通信講座の受講生を次のように募集しています。

この講座は、生産現場で働く人たちに技能の真付けとなる専門知識を与え、能力の向上を図るための職業訓練法に基づく通信講座です。

◎一級募集職種  
機械加工・仕上げ・板金・配管・機械製図・建築大工(以上6科)  
◎受講資格—一級技能検定受験資格者または一年後にその資格を満たす人。  
◎二級募集職種  
建築・ブロック建築・左管・タイル張り・配管・建築塗装・金属

## 第2回 ミス南国 を募集

申込みは2月29日まで



◎応募資格  
高卒以上の学歴で、満十八歳以上二十五歳未満の南国市に在住している健康な未婚の女性。

◎応募方法  
履歴書に身長、体重、バスト、ウエスト、ヒップを記入のうえ、

手札形写真を添付する。  
◎応募期間  
昭和五十五年二月一日~二月二十九日まで。  
◎応募先  
南国市大塚甲三〇一、南国市役所内観光協会(02111内)

線221へ。  
◎選考  
第一次選考—昭和五十五年三月十日(書類審査)  
第二次選考—昭和五十五年三月三十日(面接)  
◎募集  
ミス南国……一名  
準ミス南国……二名  
◎条件  
何こう一年間観光事業に随時出席していただきます。  
◎発表  
第二次選考の後日発表  
◎お気軽にどしどしご応募ください。

【南国市観光協会】

## くらしの設計に 簡易保険を……

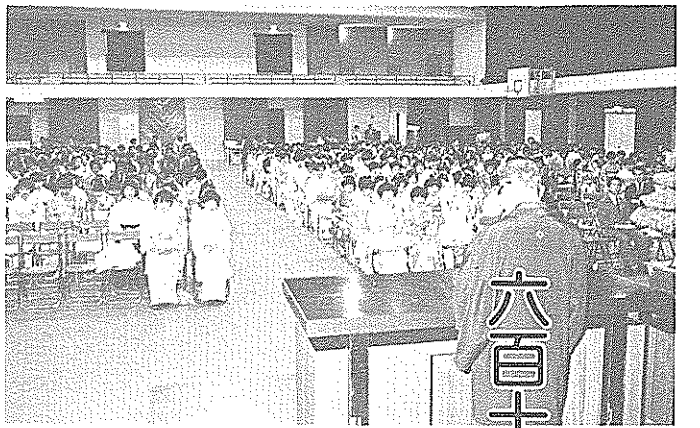
郵便局の簡易保険は、みなさんの生活の安定を目的に大正五年に設けられた国の生命保険制度です。  
◎あなたの生活設計は万全です  
誕生、教育、結婚、住宅、老後などいろいろな課題があります。みなさんご家庭の将来を

見通して生活設計をたてられてはいかがでしょう。  
◎あなたの生活設計に簡易保険を  
みなさんの生活設計のお役に立つようにいろいろな種類を用意しています。明るくくらしのために郵便局の簡易保険をご検討ください。  
【南国郵便局】

## 踏切事故防止のために

寒さがきびしくなりますと、全国的に踏切事故が増えていますが、四国でも例外ではありません。  
冬期は、雪が積もったり、路面が凍るなど、スリップによる事故も起こりやすくなります。また、車の窓も閉じ、警報機の音が聞きとりにくいななど、踏切での安全確認がおろそかになりがちです。

踏切でも、よく安全を確かめ、警報が鳴り出したら、絶対踏切内に入らないようにしてください。  
(3)踏切内でエンジンや溶輪をしないよう、自動車の運転操作を慎重にしてください。  
(4)万一、しゃ断棒のある踏切内では、しゃ断棒を自動車で押し出さず、しゃ断棒を自動車で押し出さないでください。  
このとき、後で駅へ連絡してください。  
(5)踏切内で動けなくなったときは、まず、列車を止める手配をしてください。  
列車を無事に止めたときは、損害金などいっさいいたしません。  
【国鉄後免駅】



# 六百十人が新成人

「おめでとう二千歳」——五十五年「成人式」が一月十五日、市民体育館で盛大に開かれました。市内で今年成人を迎えたのは六百十人（男三百四十二人、女二百六十八人）。当日は約三百八十人の新成人が出席しました。

午後一時からはじまった式典では、まず、婦連中の大西郵政大臣が「人生のどんな困難にも驚かず打ちかかっていくと同時に、日常の何んでもない出来事にも驚きと感激をもつことも大切です。」と激励。

また、小笠原市長が「大人としての権利と責任を負って今日、新しい門出にたつた。昨日と明日とは明らかに違います。みなさんと同時に誕生した南国市、みなさんの新しい発想とたくましい行動力を大いに発揮し、自然と近代社会の調和のとれた田園都市を目指していきましょう。」と式辞。

来賓祝辞のあと、記念品（ヤマモモを形どった文鎮としゃりんぱいの苗木）の贈呈が行われ、新成人を代表して竹村広典さん（久礼田）と高木美保さん（浜改田）が「今までは家庭に友人に、社会に對しても気ままに生きてきたように思う。これからは社会の一員として、正義感をもって情熱をぶつけていきたい。二十歳になった自覚があるのか、社会的責任に耐えることができるのか、不安もありますが、これからの人生を決して歩けることなく胸をはって歩いていきます。」と、はたちの決意を述べた。

このあと、スライドの上映や羅進太鼓、土佐落語などのアトラクションがあり、式典を終りました。

式典後、会場前では「ふり袖」の女性が献血に協力する姿などもみられ、さわやかな一日となりました。

当日は、浦臼小学校（児童百九十一人）から虎尾利一校長が出席。校長室で両校長により協定書の調印が行われたあと、午前十時から講堂で式典がはじまりました。

雪を知らない南国育ちのぼく達、米の二期作を知っているだろうか君達……冬に雪のない南の国でどんな遊びがあるだろうか雪を友に広い大地で学ぶ私達を知ってほしい……両校の友情を結ぶことばや、児童会のメッセージが発表されたあと、記念品の交換などを行い、両校の「友情を深めていく」ことを約束しました。

## 大篠小・浦臼小が姉妹校に

（北海道）

市立大篠小学校（麻岡文雄校長）児童七十七人が一月二十四日、北海道の浦臼（うらうす）小学校と「姉妹校」の縁組みをしました。

姉妹校縁組みの話がもちあがったのは、五十三年七月のこと。

両校を結びつけたのは、明治時代国会議員を辞め北海道に入植した、大篠小学校下、住吉野出身の武市安哉（一八四七—一八九五年）。安哉は、自由民権運動のすぐれた



闘士の一人として、また北海道にキリスト教主義による聖園農場を開設したことで知られており、浦臼小学校の子どもたちに、浦臼を開拓し学校を開いた人と教えられている人物。

県の北海道事務所を通じて話が進み、この日の調印となったものです。

北海道産（かばと）郡浦臼町は、札幌と旭川のほぼ中央に位置し、札幌から汽車で約一時間三十分のところ。人口約四千人。町の産業は農業で、米作が主、その他メロンやジャガイモが有名です。

当日は、浦臼小学校（児童百九十一人）から虎尾利一校長が出席。校長室で両校長により協定書の調印が行われたあと、午前十時から講堂で式典がはじまりました。

雪を知らない南国育ちのぼく達、米の二期作を知っているだろうか君達……冬に雪のない南の国でどんな遊びがあるだろうか雪を友に広い大地で学ぶ私達を知ってほしい……両校の友情を結ぶことばや、児童会のメッセージが発表されたあと、記念品の交換などを行い、両校の「友情を深めていく」ことを約束しました。

賞品・特賞千円三人、残念賞（記念品）五人

第10回（一月号）正解者発表は、広報の発行日を遅らせたために、今回（第10回）といつしよに三月一日号紙上で発表します。

また、広報委員会では市民のみなさんからの投稿をお待ちしています。短歌や川柳、随想、マンガ、また行政に対するご意見やおたずねなど、多数お寄せください。

## 文化財に関心の高い

### 国府の婦人

千二百年ほど前、土佐を治める役所・国衙（が）があった国府では、さきに新聞やテレビが次々に報道したように当時の遺構、遺物を求める発掘が県教委によって行われ、かなりの収獲があったことから今後の発掘に各方面がかける期待は大きい。

また、地元の人たちの文化財に対する愛護意識がいつそう高まっており、特に婦人たちに注目したい。昨年十一月下旬、県教委主催の発掘結果現地説明会に集まった報道、文化財関係、地元の人など六十人ほどのうちざっと半分は地元の中、高年婦人。説明の聞き方は、現地の把握の仕方、出土品の理解

確認の仕方など実証的研究的で、この地に文化財愛護、理解心が定着した証（あかし）と受け取れた。

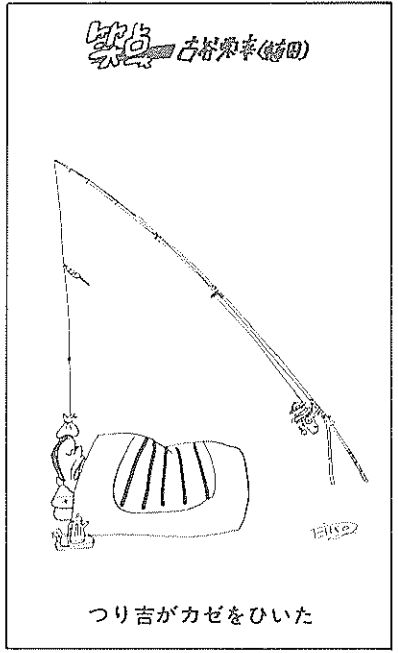
市内各地でこれまでに文化財の発掘や発見があった際、婦人が見学することはあったが、人数は少なく、それに対象物件をただ奇異としてだけ受け取る観があった。理解には遠いものと思えた。

これは、また、文化財関係のこととは男の世界に結びつきやすい過渡期の風潮ゆえといえよう。

従って、国府のように中、高年婦人が関心を持つことになると文化財対策上もとても難題になっている。愛護思想は根付いている、と

国府の婦人たちの成長は、地区の全世帯で組織、また一世帯から複数参加するケースもある「国府史跡保存会」の地道な継続活動が土台である。と見てよく、このことは各市町村の文化財行政の大きい参考となる。

三谷勇喜（大埔）  
（市文化財審議委員）



つり吉がカゼをひいた

## 市政会議

婦人の声を市政に——市連合婦人会主催の「市政会議」が、今年も開かれます。

この会は、市内各地区の婦人代表が、市長はじめ市執行部、市議会議長らと市政について話し合っているもので、今年で十九回目。

とき：二月五日（火）  
午前九時半～午後三時半

ところ：市役所四階大会議室

市内保育所の園児の作品展——「幼児画展」が次のように開かれます。展示されるのは、市内の保育所や幼稚園児ら（二歳～五歳）の作品約二百点。入場料は無料です。多数おいで下さい。

とき：二月十六日～十八日  
午前九時～午後五時（最終日は午後四時まで）

ところ：後免町公民館  
二階ホール

主催：南国市保母会、教育委員会ほか。

## 南国歌壇

暖冬に雪を持ちし水はしよう  
寒の強さに葉も共に萎う  
乱舞する金の波頭に夕映えは  
冬をときとしてしほし燃えいる

立田 北村ちづ  
立田 北村幸江  
立田 北村幸江  
立田 北村幸江

## 南国柳壇

音立てて乳首をはなす子の寝顔  
幸や孫にかこまれ年を暮る

植田 吉本其梅  
立田 清岡照子  
立田 清岡照子

## 南国俳壇

叱る人なき淋しきや雪割草  
夫の忌やいつもの寒がくこりかえず  
梅が香に竹ちて吉人のこころ知る  
目当りの一輪挿や冬の蜂  
初孫の帰省間近き浦田縫う  
枯蓮となりて池の面広くなる  
枯餅を布地に遍路と共にゆく  
枯るもの枯れて一領具足の窟  
父子つなぐ葉書一枚冬の虹

川村博子（忍冬句会）  
水田まさ（ ）  
小松ふみ（ ）  
小松千代（おがたま会）  
吉川美津（ ）  
入交照（ ）  
木戸節（灯排句会）  
浜田とし（ ）  
井上三里（ ）