

■きょうの話題・あすの話題……2～3

無線で火災連絡「ボタン1つ」の最新鋭機登場

■市立吾岡保育所・トピックス……4～5

保育所への入所難の救世主・120人の児童を収容

■西島園芸団地を訪ねて……6～7

メロン・スイカの粕漬など新しいふるさとの味づくり

生産・出荷から観光農業へ

■市民のひろば……8～9

あなたと市政をむすぶ

広報

なんこく

親子クイズ④／公僕の意義・婦人学級長より／笑点・古谷栄幸／南国歌壇／南国俳壇／つくし・刈谷益子／学校めぐり・国府小学校

■お知らせのページ……10～11

わたしたちと国民年金／市・県民税、所得税は3月15日までに／破傷風の子防接種／愛の献血にご協力を／大篠女学院の生徒募集

■市民カレンダー……12

ぜひごらんください

3/1 1976

編集・発行／南国市広報委員会

# 無線で火災連絡

## “ボタン一つ”の最新鋭機



無線遠隔サイレン放送制御装置

「ただいま」

### 火災発生

消防本部のボタン一つで久礼田稲生など、市内六カ所の消防屯所のサイレンが鳴り、スピーカーに切り替えると放送ができる。無線遠隔サイレン・放送制御装置。なるものが、昨年十二月から市消防本部（消防署）でスタートしている。

「日章の各消防屯所のスピーカーを無線で結ぶ最新鋭機。火災が発生すれば本部から「ただいま第〇中隊、〇〇地区が火災です。出動願います」と放送すれば、いながらにして各地域の消防屯所スピーカーから放送され、消防団員や市民に周知できる仕組みだ。」

全国のトップをきって設置された和歌山県白浜町を二昨年にたすね、導入をすすめていたもので、この装置、一カ所の設置費が約五十万円、しめて三百万円で作られた。

消防本部では、この装置をつかって火災の発生、鎮火はもちろん十二時を知らずサイレン。火災の発生と場所、応援出動の要請、鎮火のお知らせ放送などにフル活用している。

基地局のボタン一つで個別に、または数カ所のグループ群に、あるいは全消防屯所一斉にと、自由自在にコントロールできるところから迅速、かつ正確な火災の連絡と消防体制がとられ、「一秒を競う」消火活動に鬼に鉄棒」と評判も上々だ。

ただ、各消防屯所のサイレンが故障したとき、基地局での確認ができないところから、非常時のテストをかねて「お昼の時報サイレン」とテスト放送」をしている。

## 火災と救急は119番へ

### 注意

火災のときまちがって110番をダイヤルすると一度県警本部（高知市）に入り、その後南国警察署から南国消防署に通報されることとなります。このため、必ず火災と救急は119番に場所などをはつきり知らせてください。なお、南国市内で電話が高知局になっているときは08886-③3511へダイヤルしてください。

### きょうの話題 あすの話題

### 基地局



なかには「やかましくて病人に悪い」という苦情も舞い込んでいるが、本部（基地局）のボタンを押しても末端のサイレンが故障のときは本部でわからない欠点もあり万一の故障で通じなくては大変と確認しているもので、市民の理解と協力を呼びかけている。

### 一秒を競う 消防体制

市では、五十年の一年間で火災件数四十一件、消防車の出動車輛は延べ二百六十六輛（四百五十四、署六十二）出動人員は一千六十五人にも達し、約四千五百六十七万円が灰になっている。

これらの原因の主なもの火の不始末を筆頭にタバコ、火遊びなどが多く、空気の乾燥する十二月が六件、冬場の十一月から翌三月までが二十件で、一年間の火災の約半分を占めている。

市民の火災に対する予防意識や消防体制はすすんだものの、ちょっとした不始末で生命や財産を失うことも多い。

市消防署では消防施設整備計画をたてて消防自動車や防火水槽などの充実につとめてきたが、火災は一秒を競い、不意、万一の場合に備える体制が必要視され、無線装置の導入に踏みきったもの。

これまでは消防本部のサイレンを鳴らすと火災の場所の問い合わせが、団員や市民からひっきりなしにあったものが緩和され、消防の連絡体制が密になるものと期待している。また、一カ所に消防車が集中する弊害——例えば、消防車や一般家用車のため現場に近づけなかったり、交通渋滞で進みも引きもできず、水利の悪いとき運けいがとれない、同時期に他の場所でも第二次、第三次火災が起ったときに対処できないなどもある。そこで、消防団を第一中隊（北部）第二中隊（中央）第三中隊（南部）に分けて消防体制の充実につとめている。

### 将来は 市内全域に

無線体制は、まだ市内六カ所ですべてではないが「基地局には四〇カ所セットできる余裕があり、将来は市内全域の二三カ所の消防屯所に設置、迅速で的確な消防体制にしたい。」と、川田正雄消防長も意欲十分に話していた。



埋もれがちな郷土の物産を掘り起こし、大いに売りこんで不況を吹き飛ばそう。と一月二十九日から高知大丸で、清流物部川のふるさとの味まつりと題して開かれた香南市町村の観光と物産展。それぞれの市町村から郷土色豊かな特産品が多数出品。南国市からも、へんろ石まんじゅう、けんぴ、竹製品(立田)、スイカ(西島)植木(左右山)をはじめ、市内の園芸野菜など約二十点が出品された。安い値段、製造実演もあって売れゆきは好調。はじめてのこの物産展は大当り。今後もこんな催しをと——関係者は意欲満々。



一月二十九日の初日に、会場入り口でテープカットをする関係市町村の代表者たち。



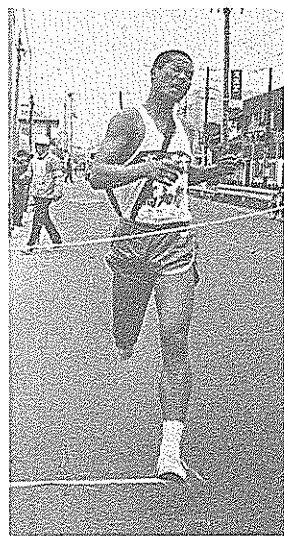
また、物産展の会場に設けられた舞台では南国おどりなどの郷土民謡が披露された。



今年で15回目を迎えた市連合婦人会による市政会議。財政問題、空港問題、同和問題など南国市のかかえる問題を話し合った。



青少年が心身ともにすこやかに成長するようにと——青少年の非行防止のための健全育成活動にセンターママは日夜努力を続けています。(高知県青少年補導センターママ大会)



二月一日に行なわれた第十四回南国市農協訪問駅伝競走。市内各農協を結ぶ十区間、五十三、四キロのコースに二十二チームが参加して力走がくりひろげられた。

■一般の部

①ミロク・2時間57分52秒 ②協和農機・3時間4分55秒 ③三和農協A・3時間6分28秒 ④瓶岩体育会・3時間9分45秒 ⑤十市

■中学の部

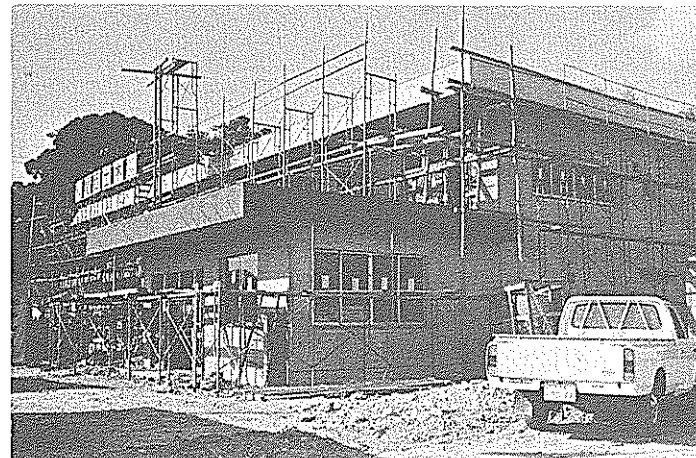
①香長中A・3時間3分53秒 ②北陵中A・3時間14分30秒 ③北陵中B・3時間23分2秒 ④香長中B・3時間23分3秒 ⑤香長中C・3時間23分32秒 ⑥県立希望ヶ丘学園・3時間29分0秒 ⑦北陵中C・3時間29分25秒 ⑧高ヶ池の中B・3時間33分38秒 ⑨高ヶ池の中A・3時間39分59秒

■高校の部

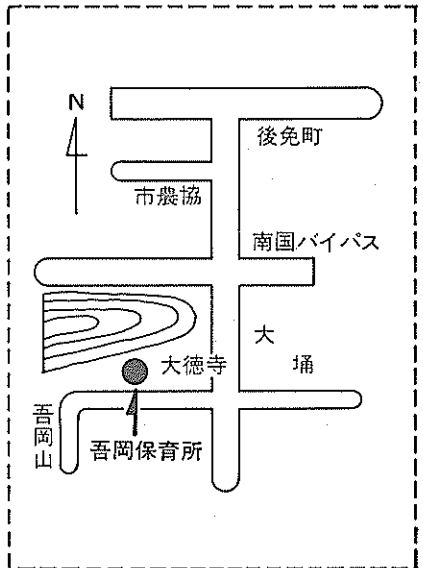
①高知農業B・2時間50分53秒 ②高知農業A・2時間55分7秒 ③高専陸上部・3時間20分28秒 ④高専水泳部・3時間23分59秒

農協・3時間22分35秒 ⑥三和農協B・3時間24分35秒 ⑦市役所農林園芸課・3時間32分33秒 ⑧南国市農協・3時間55分45秒 ⑨安芸陸協・3時間1分31秒

## 入所難の“救世主” 120人の児童収容



### 私立吾岡保育所 (大埔)



### 入所選考・保育料 市立の保育所と同じ

昨年十月から大埔の大徳寺(地図参照)ですすめられていた私立吾岡保育所が近く完成する。この保育所は社会福祉法人・大埔福祉協会(佐竹弘光理事長)が建設していたもので、鉄筋二階建て、延べ六三七・一九平方メートル、地一・二五〇平方メートル、総事業費約七千七百万円。

吾岡山を背に日当りのよい絶好の場所。ことし四月から百二十人の児童が入所する見込みだ。私立とはいえ社会福祉法人のため、すべて国の基準があてはめられる。そこで、市ではこの設計・資金調達など建設計画を援助。同協会が借り入れる四千四百万円余の損失保証などもしている。経営主体は同協会のものだが、入所の選考・保育料の決定などは市立の保育所と全く同じで、現在の市の福祉事務所が入所の選考事務をすすめている。

「救世主」といったところ。小学校のように「校区」といったものはないが、南国バイパスが東西に走り、大徳地区を真二つにしているところから交通事故などの心配もあって「できれば南国バイパスから南側の児童は吾岡保育所、北側は大徳保育所」と、入所の申し込みをとったところ、若干のアンバランスが出て、大徳保育所が定員オーバーになっている。市では「できれば吾岡保育所にかわってもらうなどして、落ちこぼれないようにしたい」と話している。

建設のすすんでいた吾岡保育所は近く完成。四月から児童百二十人が入所する見込みだ。大徳地区は人口急増などで、毎年入所難にあっていたもので、救世主が現れると、市民から喜ばれている。

「バー」という状態だ。園の入所基準は、二歳児以上で保育に欠ける児童を措置する——お母さんが登壇家事以外の仕事をしたり、病気で休んでいたり、お母さんがかわって子どもをみる人がいない家庭に限り入所することができるといふことになっているものの、核家族化や共働らきの家庭が多くなったこと、小さい頃から集団の生活にならしたい小学校に入る前にはどうしても保育所、または幼稚園にいかせたいという希望が多い。

西島園芸団地を訪ねて



▲西島園芸団地を眺望



◀ビニールハウスの中を見学

暖房装置

暖房方法は、蒸気ボイラーから送られる蒸気を熱交換器で温水中に熱交換した上、各棟に配管した放熱管に温水を循環させる方式で燃料が少なくて済みます。

運搬と防除

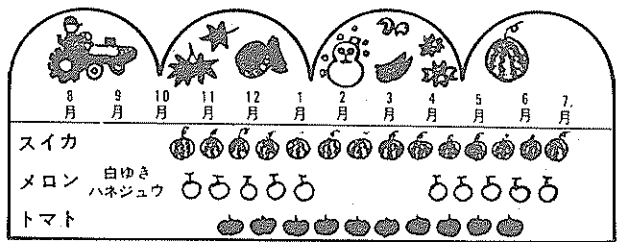
排気、騒音公害のない新開発のバッテリーカーにより、運搬の省

観光ルートの策定

今、農業は生産・出荷型農業から観光農業化の新しい試みが広がっています。西島でも昨年からは一般に開放、メロン・スイカ狩り、食べ放題が好評です。

「周年でスイカを食べる所は日本ではない。これだけのものを南園市が持っているのだから観光バスを乗り入れる運動をおこしてほしいですね」と、西島の観光農業を担当している中沢さんはいいます。

市の商工水産課では、それに続いて次のように話しています。「企業サイド―県交通とか土電バス―の問題があります。昨年来、行政サイドで検討していることは、高知市を中心にして南園市、土佐山田町、夜須、西は伊野町、春野町、横濱、などと中央広域観光圏のルート設定を早急に策定して、定期観光バスを走らせる。行政の方で具体的な案を出さないと業者というのは案外やらんわけです。昨年来、それをすすめて、五十一年度はそれを策定す



ることになっています。また、西島園芸団地を印象づける新しい「ふるさとの味」づくりの研究に取り組んでいます。スイカ、メロンの粕漬、メロンワインの開発がそれ。農業普及所の協力を得て取り組んでいます。スイカ、メロンの粕漬は高知県でははじめてのもの。一月十九日高知大丸で開かれた香南市町村観光と物産展でも販売。手づくりの漬物はやはり魅力がある。未知数の可能性があるだけに園芸団地でも新しいふるさとの味に期待をかけています。

メロン・スイカの粕漬

新しいふるさとの味づくり

生産・出荷から

観光農業へ

高知県は気候条件をいかした施設野菜の全国一の生産県。早くから促成栽培が盛んで、古くは寛政十二年(一八〇〇)にキュウリの早出しが行われた記録があります。明治の終りごろから海岸地帯を中心に促成栽培が徐々に広まり、昭和二十六年、ビニールハウスの導入によって栽培技術は革新的に改善され、昭和四十五年度の県外移出額は二百二十億円。昭和四十九

年には三百五十億円と順調な伸びを見せています。西島園芸団地は「小さいビニールハウスは、労力がかかるため、機械導入によって省力化し、大規模経営をすすめる」という農林省の農政方針によって昭和四十七年の夏に完成。敷地面積五・三ヘクタール。ビニールハウス十一棟、十八戸の農家が協業生産しており、ことしで四年目を迎えます。



▲生産・出荷型農業から観光農業へ、西島でも昨年からは一般に開放。メロン、スイカ狩り、食べ放題が好評だ。

西島園芸団地の主要品目は、ビニールハウスで、栽培期間は別表のようになっています。以前、花粉の交配は人の手でやっていたが、現在は、養蜂家から蜜蜂を借りてきてハウスの中に放して花粉をつけているとのこと。

また、西島園芸団地では、ビニールハウスの中に炭酸ガスを注入して野菜の生育度を高めようという研究が始まっています。植物が生育する際、光合成で炭酸ガスを吸収し、酸素を排出する

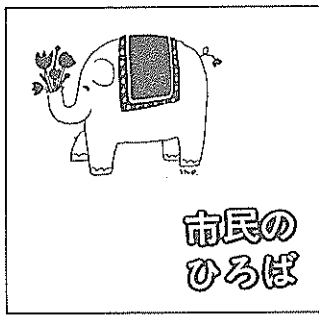
植物呼吸をしますが、ビニールハウス内では、密閉しているところから炭酸ガスが欠乏状態になっている点が指摘されています。そこで、ビニールハウスの暖房用ボイラーの排煙から炭酸ガスを精製してハウス内に循環させることを計画しているものです。

集中管理システム

栽培には、人手を省く集中管理システムがとられています。ハウス構造は、マンサード型とあって風の抵抗をよわらげ、採光を均等に行います。この構造は、吸排気口として使う天窓を簡単に多く設けることができるので、自然換気もできるうえ、強制換気のための換気扇の数を大幅に減らすことができ、騒音や管理費が少なくて済みます。

自動灌水と施肥

灌水は管理室で集中管理でき、灌水順序や灌水時間を自動コントロールできます。施肥は、灌水装置を利用する方式で、各種ことに液肥稀釈装置を設けてあり、各種の土壌条件と作物の生育状況に応じた有効な施肥ができます。



ご家庭で話し合ってから読んでください。答えは今月号の広報に出てきます。

●もんだい  
消防本部のボタン一つで、サイレンが鳴り、スピーカーに切り替えると放送ができるという。○サイレン・放送制御装置が昨年十二月からスタート。

●しめきり  
三月十五日(月)おくり先

〒783 南州市大塚・南州市役所内・広報委員会・親子クイズ係

●答えのハガキには必ずお歳、職業を書いてください。

●広報や行政に関するご意見、マンガ、詩、地区の話題などどしどしお寄せください。マンガは黒の

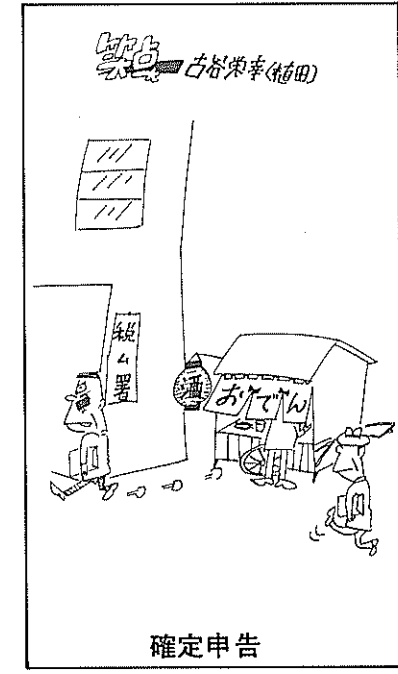
### 公僕の意味

「僕にそうした勉強の機会を与えて下さってありがとうございます。」  
「それではよろしくお願ひします。」

これは某日、市役所の方と私とで交した電話の話しだ。私にはこの電話の後しばらく考えました。公僕の意味がここにあるのではないだろうか。こうした事を公僕というのではないだろうか。

それは、私が婦人学級のお世話をしていて立場、或教室の講師として市役所の方に講師依頼の電話をした時の事です。冒頭の一言はその時の電話の言葉です。私はその時の依頼の電話をかける時、当然「はいわかりました。行きませう。」位の言葉を想像していたので

ところが、「僕にそうした機会を与えて下さってありがとうございます。」の返事。私はこの言葉にこの方の職務に對しての誠実さを感じてうれしく思いました。そして、その計画も短時間によく計画され、よく指導して下さい、学級生も意義ある時間を過ごす事ができて喜びました。



世話をしやっている、それがまた、当然の事の様になっている中で、人を指導することが自分を伸ばすよい機会であり、それを与えて下さってありがとうございます。それが、しかも若い職員に見られた事に私は頭の下の思いがしました。

私は、この若い職員の方々に教えられることも、いつまでもそうした気持ちを持ち続けて欲しいと願わずにはおられません。私には公僕の意味を深くは知りませんが、こうした考え方、行動を私なりに真の公僕であると思ひあえてベンをとりました。

■ばくが学校から帰る途中、ふと道ぶちを見つくとくしんばがいつばいはえていた。

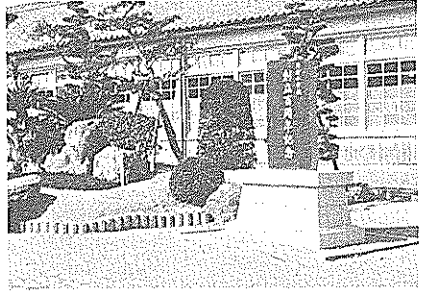
どれもこれも長さがちがった頭を土手に出して、背くらべし

ているようだった。  
つくしんば土手の  
ふちふち背くらべ  
河野雅尚(篠原)

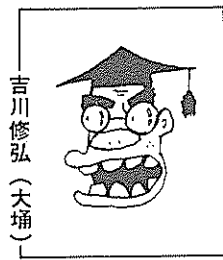
■不燃物の処理はなかなかやっかないのですが、捨てばなしにされているゴミをみるのは気持ちいいものではないですね。一人ひとりが気をつけて美しい町にしましょう。広報の市民カレンダーで毎月の不燃物の収集日をお知らせしています。きめられた日にきめられた場所に出してください。

沢田修(岡野町八幡)

### ★国府小学校★



私たちの学校は、先生方が八名、児童数が六十四名、学級数が五(六年生がないので)という小さい学校です。他の学校とちがうところは、その子がたまたまあります。私たちは、みんな仲よします。人数が少ないので、学年の別なく、一人一人がお互いによく知り合っていて、全校生が兄弟のように仲よします。



スマカインキで書いてください。  
●しょうひん  
特賞二千円二人、記念賞(記念品)十人

特賞に  
橋田清恵さん(里改田)  
北川道昭くん(物部)

第五十三回正解発表  
●こたえ  
●月定例市議会  
特賞二千円・二人

橋田清恵(里改田)  
北川道昭(物部)

●記念賞(記念品)十人  
西川幸正(東崎) 竹村綾(西山)

松岡美津恵(稲生) 中村要一郎(下野田) 箭野美代(立田) 門田幸俊

(植田) 窪田寿美(篠原) 伊藤勝

(後免町) 寺川梅子(大塚)

### 南国歌壇

かたくなに堰かれし水は流されぬ  
終焉は知らず生ある限り  
植野 永野美由  
顔ゆがめ軀よちりて一声の  
いづれば嬰兒の表情くする  
岡野町八幡 岩村とよき  
孤児なりし教え子奉式する朝に  
寒椿一輪赤々と咲く  
植野 中司愛子

### 南国俳壇

人の背をどんと突く風風上る  
風花や際子ひと間の灯り漏れ  
ひつじ雲洗たく物を高く乾す  
椿火 ところどころ 弟の進路もめる  
冬菜よく育ち 少年の白い息  
葉嚙んで 日暮れの土手の謀りごと  
公平に来る日月より初蛙  
菜の花に迎え送られ就職す  
枯木立空間温む伐採音  
門田けんぶ(茅花の会)  
浜田民由( )  
西田久枝( )  
山下正雄(大塚俳句教室)  
北 紀男( )  
森本 翔( )  
楠瀬八重(花柳俳句会)  
楠瀬秀子( )  
福井英子( )

### つくり

この間の  
父兄会で司  
会者の中学  
生が、すも  
うの話をち  
らっとして  
いたが、私の家では子供がテレ  
ゼのすもこの番組が始まると、  
私に「あんたも見いや」と言い、  
あんたどっちが勝つと思うかと  
か、自分の好きな関取を応援し  
たり、ひいきの者が負けるとが  
っかりしてひとりて怒っていた  
りする。

私は残念ながら今のすもつは  
ほとんど知らないのである。知  
っているのは貴の花とか、高見  
山ぐらゐのもので北の湖など横  
綱であるのに顔を知ったのは最  
近である。ところがその私でも  
中学生ぐらゐの年頃には、東京

### 中学生かたぎ

こがれ的で、やれサインをして  
もらったとか、きのうの取組はど  
うだったとか場所毎に学校の話  
題の中心であった。ある友だちは  
「やっぱり結婚の相手にはおすも  
うさんはいかんとお母さんがいっ  
たの。だからあきらめるわ」など  
とまじめに言うのであった。それ  
を聞く皆もいかにがっかりした

ようで、呆れた熱狂ぶりであっ  
た。その他にも映画とか少女歌  
劇とかいろいろ夢中になってい  
る人がいたのは今も昔も同じこ  
とであろう。

私も昔、宝塚の歌劇を見た時  
は楽しい幻想の世界にいるよう  
な気分になったが、今は別に見  
る気にもなれぬと思っていたが、  
この前これも子供に言われてテ  
レビで「ベルサイユのばら」を  
見た。あの舞台には見る者を陶  
然とさせる魅惑の何かがありそ  
うである。若い人はやはり夢中  
になるのだろうか。

刈谷益子  
(後免)

### 破傷風の予防接種

2 回目は 3 月 16・17 日

破傷風の予防接種を次のように行います。

▶ 2 回目・3 月 16 日、17 日  
いずれも農協病院の内科で午後 2 時 30 分から 3 時 30 分まで行います。

▶ 対象者……中学生以上の一般の希望者

▶ 接種回数……初めて受ける人は 4 週間の間隔で 2 回接種、そして翌年 1 回、その後は 4～5 年毎に 1 回の追加接種が必要です。また

今までに受けている人は 4～5 年に 1 回の追加接種をして下さい。

▶ 接種料金……1 人 1 回 300 円

▶ 接種してはいけない人……アレルギー体質や糖尿病など慢性疾患のある人や妊産婦は接種できません。

なお問診票は農協病院にありますので、体温は必ず測定して行ってください。

### 愛の献血にご協力を

3 月は日章地区で

最近はいろいろな難病の手術や交通事故などのために輸血用の血液がたくさん必要になりました。もう他人の好意に頼っている時代は過ぎました。血液は不足しているのです。健康な時に献血して貯蓄しておくことが自分のためにも、近親者のためにも役立つものです。

ウチおよび粗品が贈呈されます。(2)献血して下さった方や近親者に輸血の必要が生じたときには、優先的に献血血液をあっせんします。

▶ “愛の献血、実施の日時および場所

- 3 月 17 日(水)市農協日章支所 午後 1 時～2 時
- 3 月 17 日(水)市農協物部出張所 午後 3 時～4 時



これから広報などで日程をお知らせしますので、みなさんのご協力をお願いします。

公害環境課

献血できる人は、満 16 歳から満 65 歳までの人で、普通の健康体であればだれでも献血できます。そのために健康をそこねることはありません。

当日は、専門の医師や日赤血液センターの職員が一人ひとりくわしく検査してくれます。その結果普通の健康体で、正常な血液の持主とわかれば、みなさんの意志により “愛の献血、を行っていただきます。また、正常でなくて献血のできないときには、専門の医師から今後の指導が受けられます。

▶ “愛の献血、をして下さるみなさんへ

(1)献血をして下さった方には、献血記録を記入した献血手帳とバ

《申告相談日程》

- 三月五日(金) 植野公民館
- 三月六日(土) 十市地区公民館
- 三月八日(月) 岡豊地区公民館
- 三月九日(火) 三和地区公民館
- 三月十日(水) 日章地区公民館
- 三月十一日(木) 中央公民館
- 三月十二日(金) 中央公民館

印鑑や申告用紙など申告に必要なものを持っておいでください。

### 所得税

所得税の確定申告が二月十六日から始まり、三月十五日まで南国税務署で受け付けています。

申告書の書き方などで、わからないことがありましたら、お気軽に税務署におたずねください。また次のような納税相談を行っていますのでご利用ください。

■ 税理士会による無料納税相談

3 月 8 日～10 日(南南市商工会) いずれも九時三十分から四時(まで)

■ 一般の所得税関係の納税相談

- 三月六日(土) 九時～十二時
- 三月八日(月) 九時～五時
- 三月十一日(木) 九時～五時

場所は、いずれも南国税務署で、これら三税の申告についての相談日や内容については二月十五日号にもくわしく書いてありますので、ごらんください。

うに新しい役員さんが決まりました。これからは協力ください。なお、任期は五十二年十一月二十日までです。

会長・前田繁政(六区) 副会長・徳橋義伸(久礼田) 沢谷清一(田村) 監事・島崎盛光(岡豊町小連) 福島幸雄(折年) 理事・徳島常一(後免横町) 永田稔(比江) 山本重利(下島浜) 川村政意(奈路) 松本善幹(片山)

山) 岩下武清(八区) 代議員・田所良知(里改田) 北村清(立田) 細川秀輝(上野田) 浜田勇(下末松) 山本遊危(前浜) 前田嘉男(成合) 野島敏喜(下末松) 浜田実(浜改田) 岡林英男(久礼田) 野島啓助(下末松) 藤岡繁幸(東崎西部) 山岡誠喜(小笠) 窪田馨(篠原) 土居菊雄(十市) 耕崎勝(包末) 箭野寛顕(立田)

福祉事務所社会係

### わたしたちと国民年金

国民年金は、歳をとったとき、病気やけがをしたとき、また一家の働き手をなくしたときなどにその人々の生活保障をすることを目的としています。

国民年金の加入対象となるのは農業、漁業、商業などの自営業者で二十歳から五十九歳までの人で、このほか、ご主人が厚生年金保険や共済組合などの公的年金制度に加入している人の配偶者(サラリーマンの奥さん)、ほかの公的年金制度から老齢年金や障害年金が受けられる人とその配偶者、昼間部の大学生なども希望すれば加入できる任意加入制度もあります。

国民年金の保険料の額は、一律

に月千四百円(五十二年四月から千四百円)です。また、将来より多くの年金を受けたい人は付加年金制度に加入し、月四百円の付加保険料を同時に納めることができます。なお、家計が苦しくて納められないとか、生活保護を受けている人などのために保険料が免除される制度もあります。

国民年金には、老齢年金、通算老齢年金、障害年金、母子年金、準母子年金、遺児年金、寡婦年金の七つがあり、このほか死亡一時金があります。これらの年金額は経済の発展や生活水準に応じて高くなっていくというスライド制をとっています。

### 市・県民税、所得税は 3 月 15 日まで

市・県民税、所得税は 3 月 15 日まで

市・県民税の申告期限は三月十五日です。昨年度の所得をよく計算して正しい申告をして下さい。ことしから申告の手続を誤りなく早めに済ましていただくため、

### 市民課年金係

次の日程によって午前九時から午後四時(十市公民館は正午)までご相談に応じますので、申告のしかたなどでわからない人はおいでください。なお三月十三日、十五日は市役所税務課市民税係で相談に応じます。

### 縦覧

### 固定資産課税台帳の縦覧の変更

昭和五十一年度は三年に一度の基準年度にあたり評価替えが行われる年です。この評価替えについて土地課税台帳などの登録事項の一部が改正される予定でありましたが、事務的に例年より遅れる見込みとなりました。

このため、固定資産課税台帳の縦覧が従来の縦覧期間(三月一日から三月二十日)にできなくなり、迷惑をおかけします。決定次第お知らせしますので、ご承知ください。

税務課

### 犬

### 犬の登録と予防接種

犬を飼うとき、登録は年一回(四月、狂犬病予防注射は年一回(四月と十月)受けるように義務づけられています。五十一年度の四月に行う登録と予防注射の日程を三月十五日号に掲載しますので、犬を飼っている人は注意してください。

最近、飼い犬を放し飼いにしているために近所の人迷惑を

受けて困っているケースがふえています。近所どうしの場合、お互いに注意しにくいので迷惑をかけるよう犬は鎖につないで飼ってください。また、不用犬の買上げを毎月次のように行っています。日時を守り、印鑑をもってきてください。毎月第二、四、六、八、十、十二、十四、十六、十八、二十、二十二、二十四、二十六、二十八、三十日、三月は八日まで。市役所北側駐車場。三月は八日まで。

### 募集

### 山田高定時制の生徒募集

働きのながら高校卒業の資格を山田高校では定時制の生徒を募集しています。

▼ 教科書は全額無料です。

▼ 授業料は月二百五十円。所得税も勤労学生控除で安くなり、奨学金制度があり、交通機関などの学生割引もあります。

3 1 5 2 まで。

### 身障

### 市身体障害者協議会

南南市身体障害者協議会の役員さんが任期満了となり、次のよ

3

市民カレンダー

3月1日から3月30日まで

日	一般・衛生行事	日	一般・衛生行事
1(月)	後免・野田・大篠乳児相談・9.00~4.00 市役所3階保健婦室	15(月)	不燃物の収集(野田)
	十市乳児相談・10.00~3.00 十市支所 不燃物の収集(十市)	16(火)	不燃物の収集・後免(東町、横町、中町、中ノ丁)
2(火)	長岡西部乳児検診・1.30~2.00 中央福祉館(2ヵ月~1年)	17(水)	愛の献血・1.00~2.00 市農協日章支所 3.00~4.00 市農協物部出張所
	不燃物の収集(里改田、片山)		不燃物の収集・後免(西町、栄町)
3(水)	不燃物の収集(浜改田)	18(木)	不燃物の収集(陣山、三島、上末松、下末松、西山、上廿枝、西島、吉布)
4(木)	上倉・岡豊乳児検診・1.30~2.30 岡豊地区公民館(1ヵ月~1年1ヵ月)	19(金)	愛の献血・1.30~3.30 協和農機協 不燃物の収集・1区~8区、南小笠、北小笠 (祈年団地を含む)
	不燃物の収集(前浜、下島、久枝)		
5(金)	稲生乳児相談・10.00~3.00 稲生地区公民館 稲生乳児検診・1.30~2.00 稲生地区公民館(2ヵ月~1年3ヵ月)	20(土)	人権・行政相談・10.00~3.00 社会福祉センター 不燃物の収集(宇田、東崎、東部、西部、中部、祈年) 休日在宅医・前田診療所(稲生) 5-8209
	不燃物の収集(立田)		21(日)
6(土)	不燃物の収集(田村)	22(月)	岩村・日章乳児相談・9.00~12.00 日章保健婦室 不燃物の収集(国府、岩村)
7(日)	休日在宅医・川村胃腸病院(立田) 4-2707		
8(月)	不用犬の買上げ・9.30~10.00 市水道局前 不燃物の収集(物部)	23(火)	不燃物の収集(笠ノ川、八幡、小連、定林寺、滝本、蒲原)
	9(火)	不燃物の収集(稲生)	24(水)
10(水)		文化財講座(土佐の法制)・1.30~3.30 市役所大会議室 不燃物の収集(能間、野田口、城陸、朝日町)	25(木)
	11(木)	不燃物の収集(稲吉、西窪、新川、鈴江)	26(金)
12(金)		十市乳児検診・1.30~2.00 十市地区公民館(2ヵ月~1年3ヵ月)	27(土)
	不燃物の収集(山崎、八木、田井、関、竹中、西野々、住吉野、伊達野、南海学園)	28(日)	休日在宅医・川本医院(宇田) 4-2543
13(土)	不燃物の収集(篠原、明見)	29(月)	
14(日)	休日在宅医・南国病院(大埔) 4-3137	30(火)	
		31(水)	

訂正  
 広報なんこく2月15日号の市民カレンダーで、3月7日の休日在宅医が南国病院(大埔)となっていました。川村胃腸病院(立田)の誤りでしたので、おわびして訂正します。

人口/43,727(1減) 世帯/13,522 出生/71 死亡/70 転入/175 転出/177 (51.1.31現在)