



特急「南風」、後免駅に停車

3月10日、国鉄ごめん駅で特急列車停車記念行事が行なわれた。これは、国鉄のダイヤ改正にともなって、これまで1往復しか運転されていなかった特急「南風」が、増便されて1日3往復運転されるようになり、国鉄ごめん駅でもこのうち4本が停車するようになったものです。

停車するのは次の列車です。

(下り)	高松	後免
南風1号	7.55	10.15
" 3号	18.30	20.56
(上り)	後免	高松
南風1号	9.32	12.02
" 2号	14.50	17.16

総合福祉センター

八月完成へ急ピッチ

いこいの室や結婚式場も

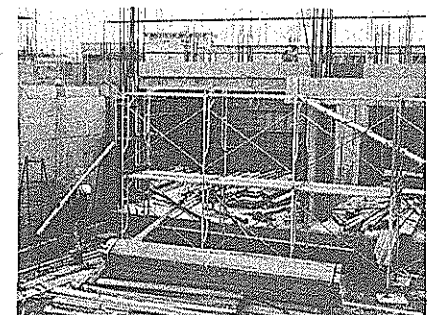
老人のいこいの場になる会館の建設を……。老人クラブからもあがった小さな願いが大きく発展して、南国市総合福祉センターの建設が旧南国市役所北側で進められています。福祉センターは鉄筋コンクリート四階建、のべ四百七十八坪、総事業費一億二千九百一十一万五千円（建設費一億一千二百万円、設備・備品費一千七百一十一万五千円）で、八月末日完成の予定です。

▼一階は、会議室図書室応接用、会議用、図書陳列、相談室、心配一般婦人美容室。

▼二階は、青少年娯楽室、ピンポン台、その他の娯楽用具備付、青少年補導センター、青少年の補導育成、相談（職員配置）、休養室図書室、老人憩いの室、日本間二室、基盤博棋盤備付、美容室、結婚式場。

▼三階は、結婚式場兼大会議室、結婚式場その他会議用、会議室。

▼四階は、浴室、男女二室、浴室完成すれば、身体障害者の機能回復、精神薄弱児の勉学、青少年の健全育成、老人の休息と修養、一般市民の休養と研修の場をはじめとし、社会福祉のために広く市



稲転 稲作転換対策事業は

昭和四十六年度から米生産調整および稲作転換対策事業が実施されてきましたが、休耕奨励補助金は四十八年度で打ち切りとなり、四十九年度からは転作奨励補助金のみが交付されることになりました。四十九年度に本市の農家に交付された奨励補助金は三億八千五百万円です。この奨励補助金は今年で終了しますので、農家のみなさんはよく検討して稲転計画の申請をしてください。

交付される奨励補助金の対象は昨年と同様に転作のみですが、特に永年性作物については、四十五年度にその奨励補助金の交付を受けた人は五十年度は交付されません。

税金

確定申告が間違っていたら

■昭和四十九年分の所得税の確定申告の受付は三月十五日で終了しましたが、申告後でも内容が間違っていたことに気づけば訂正することができます。

■計算を間違っていた納めた税金が少なかったり、還付を受ける税金が多いことがわかったときは、修正申告をすることができます。調査を受ける前に修正申告をしたときは、過少申告加算税はかかりません。

民のみなさんに活用されるでしょう。建設事業についての収入は、日本自動車振興会補助金三千万円など補助金四千三千万円、年金福祉

事業閉借入金一億一千五百八十万円など借入金一億七千八百九十一万五千円、大口寄付金一千万円、市民からの一般寄付一千万円です。総合福祉センター建設委員

現状とその問題点

はじめに

現在、エネルギー資源問題とともに、食糧問題が世界的にも大きな問題となっています。日本でも、食糧自給率の低下は先進諸国の中でも際立っており、(基礎食糧である穀物の自給率は日本四三割、アメリカ一四〇割、西ドイツ八三割、イギリス六五割)食糧自給率向上は国民的課題ともなっています。

さて、私たちが住む南国市はかつて西日本一の田園都市を歌い文句に、豊かな自然と土地を生かした農業が営まれてきました。近年都市化の進展に伴う農用地の潰廃、米の生産調整、兼業農家の増加など、南国市の農業生産は停滞傾向、一部では

高知県全体に占める 南国市農業の位置

高知県農業に占める南国市農業の割合は次の表の通りで、米と野菜を中心に、県全体の約一割を南国市一市で占めています。しかし、

高知県農業に占める南国市農業の割合

農家数	耕地面積		作付面積		生産額		
	計	うち専業	計	うち田	計	米	
高知県A	戸 67,150	戸 14,410	ha 47,800	ha 33,400	億円 52,600	億円 24,900	億円 7,610
南国市B	戸 4,613	戸 1,406	ha 3,960	ha 3,330	億円 4,520	億円 2,900	億円 665
B/A	% 6.9	% 9.8	% 8.3	% 10.0	% 8.6	% 11.6	% 8.7

昭和47年高知県農林水産統計年報 ※印 昭和45年農業センサス

生産額では昭和四十五年に県全体の十七割であったものが、四十七年には九・四割に低下し、県下での首位を土佐市に譲っています。

船舶 五トン未満の船舶も免許

船舶職員法改正にともなって、総トン数五トン未満の船舶で旅客運送に使用しないものでも海技免許が必要となります。そのため改正法の施行の際、業としてまたはその営む事業のため船長の職務を行っている人には、海運局長の認定により資格に応じて一、二、四級の免許が与えられます。認定期限は本年五月二十日です。

年金 三制度共通の年金手帳

三制度共通の年金手帳が発行されることになりました。これまで国民年金、厚生年金、国民年金の加入期間がわからないために厚生年金保険、船員保険の各制度でそれぞれ異なった被保険者証などが発行されてきました。このために破れたり、紛失したり、重複して交付を受けたり、また国民年金でも他の年金制度の加入期間がわからないために厚生年金保険との二重加入や、国民年金への未加入などのいろいろな問題を生じ、年金受給権への影響もありました。これらの問題をなくすために発行されるものです。この手帳には各制度の記入事項が記載されていますが、これまでのように保険料の領収書などをはりつけることはできませんので、これからは別に大切に保管してください。

国民年金では、次の場合に手帳を交付することになっていますが、これまでに交付され現在使用している国民年金手帳は、そのまま使用することになっています。

▼国民年金に初めて加入したとき

▼以前に国民年金に加入していた人が再び国民年金に加入したとき

▼国民年金手帳の再交付を申請したとき

コミュニケーションが町……市民一人ひとりの自覚で日本一きれいな南国市にしよう