

施設野菜の生産額

重油高騰などで負担増

望まれる価格保障対策

南国市の農業粗生産額は約六十億円で、このうち施設野菜の生産額は三十億四千万を占め、施設園芸は農業ばかりでなく、市の産業全体の中でも重要な柱になっているといえます。しかし、近年、新興産地の続出、価格の停滞、そして重油・ビニール・肥料・農薬などの相次ぐ値上りによる生産費の高騰などにより、施設園芸農家の経営は大変不安定なものになっています。特に昨年暮の石油危機を契機として加温用重油やビニールの価格の高騰。また、昨年九月に続いて六月一日からの電力料金の値上げが大きな影響を及ぼしています。大まかですがこれらのもたらす影響について次のように調査しました。

まず第一表は加温用重油の値上りによる影響を試算したものです。昨年六月から今年の六月までの一年間にA重油、B重油ともなんと二・五倍に値上りました。今年度のハウス用重油使用量を昨年度

第1表 ハウス加温用重油代の値上り額 (南国市全体)

	基準年月		単価 円/ℓ	使用量 ㎥	重油代		値上り額 千円
	昭和	年月			千円	千円	
A重油	48.6	13	13,074	169,962		254,943	
	49.6	32.50	13,074	424,905			
B重油	48.6	10	10,664	106,640		159,460	
	49.6	25	10,664	266,100			
計	48.6		23,738	276,602		414,403	
	49.6		23,738	691,005			

① 単位は販売店により若干の差があるが平均値とする。重油使用量は49年2月の農協の使用(見込)調査。

第2表 ハウス電力量の値上り額 (南国市全体)

	電力量		電力使用 量 kWh	使用電 力 代 円	値上り額 千円
	昭和	年月			
A	48.6	10.51	3,200	2,000	67,264
	49.6	15.92	3,200	2,000	101,888
計					34,624

② ハウス用電気はほとんど家庭用電気を用いているので電灯料金を計算。県園芸系系課資料より。

と同じだと仮定すると、南国市全体で支払われる加温用重油代は、昨年度と億七千七百万円だったものが、本年度は六億九千九百万円になり、なんと四億千四百四十万円の負担増となります。

次に、第二表は農業用電力料金について試算したものです。電気料金は本年六月一日より値上げになりましたが、昨年九月にも値上げが行なわれていたため、この一年間で五・四割値上げされたこととなります。(家庭用電力)今年度のハウス用電力料金は昨年度六千七百二十六万円、本年度一億八千九百万円となり三千四百六十三万円の負担増となります。

第一表と第二表からわかるように加温用重油と電力料金の値上げにより、南国市の施設園芸用だけでも一年間に四億四千九百三万円、

選挙 参議選・七月七日(日)

胸はって誰にも気がねのない一票。参議院議員の選挙は、七月七日(日)午前七時から午後七時まで、市内四十五の投票所で行なわれます。

《投票所入場券》南国市は入場券を発行していません。このため各世帯へ入場券は配られませんが、決められた投票所へ行ってください。

《投票のできる人》昭和二十九年七月八日までに生まれた人。昭和四十九年三月十二日までに南国市に転入届をし、引き続き住んでいる人。ことし六月五日以後に市内に住所をかわり、転居届をされた人は、前の住所地の投票所へ行ってください。

《転入届の投票》南国市から他の市町村へ転出し、投票の日(七月七日)に四月月にならない人(四十九年三月七日以降の転出者)で転出先市町村の選挙人名簿に登録されていない人は南国市で投票できます。また、不在者投票もできます。

六月十二日現在で選挙時登録を行いますが、南国市へ転入届をして三月月にならない人(昭和四十九年三月十三日以降の転入者)は南国市では投票できませんが、転入前の市町村で投票ができます。また、不在者投票もできます。

選挙管理委員会

月間 社会を明るくする運動

手をつなぎ築こう非行のない社会——

七月一日から三十一日までは、第二十四回目の社会を明るくする運動月間です。

犯罪のない明るい社会がほしい。あの子もこの子もすくすくと育つてほしい。誰もがそう願っているが、私たちのまわりに犯罪や非行の暗い話題が絶えません。

日本の、世界の未来をなす青少年の非行を防ぐために、すべての国民が犯罪の防止と罪を犯した人たちの更正について理解を深めそれぞれの立場において、力を合わせて犯罪のない明るい南国市を築いていこうではありませんか。

選挙管理委員会

急務 一一〇番は正しくかけよう

凶悪事件や交通ひき逃げ事件は、一一〇番による第一報がパトカーの現場到着に大きく役立っています。

一一〇番の通報者のなかには、あわてているために、その事件の内容や、場所を聞き出すのに時間がかかり、パトカーの現場到着が遅れることがあるようです。

事件を知ったとき、すぐに一一〇番、次の項目を要領よく、しかも落ちついてかけましょう。

▼なにが起きたか(どうほう、交通事故など) ▼どこで起きたか(場所、目撃など) ▼あなたのところと名前 ▼かけている電話番号

一一〇番は正しく使って、事件、事故などを早く解決できるように協力しましょう。

農林園芸課

参議院議員選挙

7月7日(日)

午前7時～午後7時
ただし、成合・天行寺・桑の川・黒滝・大改野・中の川・中谷・上倉は午後5時までです。



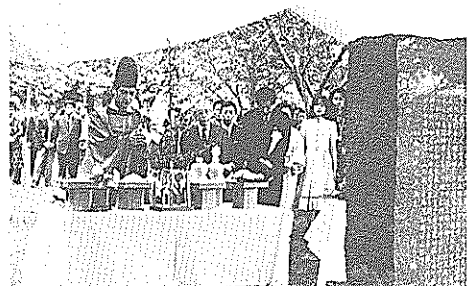
▲みんなの町をきれいに。6月9日は一斉清掃の日。ビニールや不燃物など、ぞくぞく集積場所にもち込まれた。(稲生の溝ささえ)



▲ここ後免西町でも消防車を動員して大がかりな清掃に市民は汗を流した。



▲高知空港拡張の公聴会を中止させようと反対市民が県庁におしかけたが、話し合いは平行線。(5月27日・県庁前で)



▲ひらひらと蝶(ちょう)のよここび(はね)にあり——故北村涼子(そうそうし)氏の七周忌を記念した句碑除幕式は5月19日片山の秋葉山ふもとで行なわれた。



▲家族そろって“メロンとスイカ狩り”。を。西島園芸園地は6月8日から7月8日まで、ハウスを市民に開放。