

昭和49年6月1日発行（毎月2回・1日と15日発行）編集と発行／南国市広報委員会／事務局／企画財政課広報公聴係

あなたと市政をむすぶ☆☆☆☆☆広報

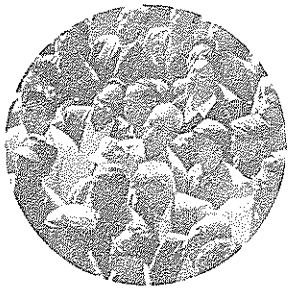
なんこく



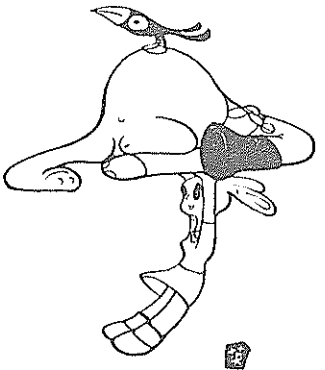
6/1 1974 No.173 今月の顔
編集・発行／南国市広報委員会

市民参加版

「コレがアレデナ〜カ〜?」「これがあれですよ」(東崎東部保育所で)



新教育長決まる



臨時市議会は四月三十日に開かれ、市長から提案された島田宏（上末松）教育委員の選任に同意。翌五月一日の教育委員会で、島田宏氏を新教育長に互選した。

教育長に島田宏氏
市の体制ととのう



島田 宏 新教育長

ビオン子 新しい教育長さんが決ったそうすね。
ジャンボ うん、この四月三十日の臨時市議会で島田宏さん（上末松）の教育委員選任に同意し、翌五月一日教育委員会で島田さんを教育長にしたんだ。

ずっと教員生活をつづけ、二十年近く小・中学校の校長先生をつとめた人なんだ。
ビオン子 これで助役、収入役教育長、が揃い、市役所の体制はそろったということね。
ジャンボ うん、いろいろあつたんだけどね。臨時市議会では、全員一致で島田さんの教育委員選任に同意したんだ。

ジャンボ 手がきが面倒だけれど、まず、市長さんが教育委員になつてほしい人を議会で提案、議会でよし、いいだろうという同意があつてはじめて教育委員ができる。
黒べえ そして、教育委員会を開いて、教育長を選んだね。
ジャンボ 市の教育委員は五人なんだが、この人たちが教育長を選ぶのさ。そこで、選ばれた教育長を県の教育委員会で承認してもらう。

うんだけど、承認はまちがいないとみられているね。
県の教育長は国、市の教育長は県の承認で決められる仕組みで、全国の例では、承認がされなくて混乱したこともあつたよ。ただ、黒べえ、ところで、教育長さんはどんな仕事をするの。
ジャンボ 教育委員会の指揮、監督の下に、教育委員会の権限に含まれるすべての事務をすることと決められているね。

ジャンボ 戦後、教育委員はみんなの選挙で決めてただけだね。昭和三十一年に法律（地方教育行政の組織及び運営に関する法律）ができて任命制になったのさ。
ジャンボ 島の教育長を承認するが、しないかを決める県の教育委員会は、五月中旬に開かれるよ。

ジャンボ 学校の設置や管理、先生の任免など人事のこと、学校の教育課程、学習指導、生徒指導など学校関係のほか、社会教育、体育スポーツ、文化財の保護など教育、文化、体育など幅広い仕事をしているんだよ。

黒べえ いまの委員さんは、だれがやってくれているの。
ジャンボ 教育長は島田さん、教育委員は山崎喜一さんが再選されましたね。あとの三人は島本保義さん、藤本茂樹さんと高石文一さん。

ビオン子 なかなか大変なお仕事ですよ。
ジャンボ これからの社会を背負っていく子供たちをすくすくと育てていく方向や青少年、婦人など社会教育の仕事もあり大切な仕事といえるね。

市の発展のため、おおいに頑張つてほしいですね。
では、今日はこれまでに。
【島田教育長の略歴】
明治四十年生れ、六十七歳
昭和二年県師範学校を卒業。山

田、香長、岡豊などの小学校教員を経て昭和二十二年東豊小学校校長。同二十三年土佐長岡教育事務所長。同二十六年から三和、久礼田小学校長、安芸、赤岡中学校長を歴任して同四十一年退職。退職後は長岡農協理事、市表彰選考委員、市特別報酬等審議会委員なども務める。

現住所は、上末松三四番地
【山崎教育委員長の略歴】
明治三十六年生れ、七十一歳
昭和二年県師範学校を卒業。岡豊、三和、夜須などの小学校教員を経て昭和十九年大杉国民学校校長。同二十二年岡豊、三和中学校校長を歴任して三十三年退職。
現在、行政相談員、人権擁護委員、教育委員二期目
現住所は下末松四三番地

空港対策本部を設置
騒音公害など調査



市は杉本市長を本部長に、高知空港対策本部を設置。五月二十日、今後の活動方針を決めました。同本部は、すべての市民の生命

とくらしを守る立場から、空港問題に関する資料の収集・調査、広報活動、市民相談などを行なうために設置されたもの。本部長は市長、副本部長は助役、部長は収入役、教育長、副本部長は収入役、教育長、補佐監、企画財政課長、農林園芸課長、公害環境課長、建設課長の七人。

初会合では、ジェット化されると公害があることは明らかで、市民の生命とくらしを守る観点から騒音公害を

含め、県に善処を求めることを基本姿勢にする。県は空港周辺の整備には熱心だが、市民に直接被害をあたえる騒音の対策がないので正していく。また、市として調査したものがないので、市民の相談に応えられない、このため高知空港と似たような条件の空港地域を農業、教育、公害などの面から具体的に調査することを決めました。

わか町を生きる



寸暇を惜しむ

れんげ草が咲き乱れています。陽光と春の風がとても気持ちよく、静かなのです。

八十一歳の老令で四反ぐらいの田畑を一人で耕やし、余暇には山林の手入れをする。「ええ、私は

バスにはいっさい乗りません。高知へ買い物に行くのも自転車です。時々、兵隊時代の友だちに会いに高岡方面まで行きます。酒は？「盃をおさえたら酔いますよ」と笑っていました。

【この取材は、竹崎三洲さん（久礼田）から情報をいただき訪問したものです。あなたの近くでの話題をお知らせください。】

特徴のある「田舎の味」

才谷のジュースづくり

みかんの季節は終わりましたが、才谷果樹研究グループが作っておられる濃縮ジュースが新しい農業の方向をさぐる上に、何かの参考になりはしないかと思えます。

広報にジュースの味が載ればよいのですが今日は、みなさんの苦勞話を聞いてみました。

始めた動機

みかんの暴落

▼ジュースをつくりはじめたのはいつからですか。
▼去年の十月頃からです。才谷果樹研究グループは八人ですが、実質、投資をしているのは三人です。あとは原料のみかんで協力してもらったり。

▼はじめるのにかけた費用は？
▼一人の出資金が百万円、借入金で三百万円です。そのほか砂糖七分、百四十万円くらいを農協で借りています。

▼はじめられた動機はどんなこと

ろからですか。

▼「承知のように過去二年はみかんが暴落しました。話を聞いてみると今年も全国的な豊作になりそうです。こんなにミカンの花が咲いたのはみたことないです。いやなことですが、ことしも不作になりそうです。

▼たとえば私たちがみかんを選果場を通して愛媛のジュース工場にもってゆくと一箱が十五円くらいです。生産費がキロあたり四十円もかかるのにこれではたまりません。南国市の選果場の平均でも三十円八十銭。要するにミカンがつぶれたからジュース作りをはじめたいということでした。

一升ビンで

一万本製造

▼製造過程を簡単に説明願えますか。

▼小さいながらも工場とめいうつて販売目的でやるまでにいたるまでには、昨年テストケースでいろいろやりました。北川村でユノスをしほっています。これは農家の人が考案されてしほり機を作っているんです。それが暇な時期に入りましたから借りて来て、時間がどのくらいかかるか燃料がどのくらいかかるか、いろいろやってみました。そうした足がかりのもとにこれならやれる、ということとで工業試験場にも行き、専門家にも話を聞いてはじめてました。

▼みかんは永年作物ですから、この急場を少しでも切り抜けよう。そのためには、一般の工場で作られているジュースと比べて、風味的にも栄養的にも特色のあるものをあみだすのに苦勞しました。

▼それから、先ほど工場を誰かが「たった半月くらい機械を動かしただけで止めておくのはもったいない」と言っていました。そんな点も考えて、イチゴとか山モモとか特色のあるジュース作りを利用することが課題として考えられます。

みかんの吟味で

うまいジュース

▼ジュースのうまい原因はというと、たとえば愛媛の工場では一日千リくらいを出荷すると聞きます。だから、みかんの質はそれほどいいわけではない。私たちの場合、工場が小さいですからみかんの吟味ができます。

▼一番よいのが生食用、その次がカンズメ、その次の一番小さいのがジュースにというようにイメージが三段階にわかれています。が、実際に糖度の少ない小さなみかんをしぼると、結局は砂糖を多く加えないといけないので、私たちは甘みの多い質のよいみかんをしぼっているわけです。

▼これまでどのくらいつくりましたか。
▼約一万本くらいです。一升ビンに入れて、一本七百日です。
▼一万本しぼるとみかんはどのくらいいりましたか。
▼六十です。足りない分は買



岡 富子さん



高野 喜代恵さん



島崎 敏さん



高野 一男さん



岡 浩之さん



島崎 博さん



右から指導にあたった掛水生活改善普及員、池内富農指導員、田能農業改良普及所長、横山果樹普及員

▼保存はどのくらいいじくものでしょう。
▼栓を開けなければ長く置いておいてもかまいませんね。
▼砂糖ぬきのジュースはできませんか。糖分をとってはいけないうな患者さんが飲む。
▼砂糖を入れませんとすっぱくて飲めませんし、保存度が落ちます。
▼私なんか、ジュースを多量に買っているんですけどどうですか。
▼十人が十人防腐剤などを嫌いますね。

▼砂糖がまた上るでしょう。
▼キャラメルの粒を見ていると砂糖の高い、安いかわかる。キャラメルの粒の溝が深いときは砂糖が高い。(笑)
▼砂糖は色のついているのが身体にはよいですね。
▼しかし、ジュースにあのサラメを使うと、むつこうで飲めません。
▼コーヒ―は黒いきに、黒砂糖を使うたらよさそうなんじやのお。(笑)

東奔西走の

「ビン課長」さん

▼一升ビンを集めるのは苦勞しました。石油危機でビンの生産がとまっていたでしょう。ホント、

ここにいるビン課長が苦勞しました。(笑)

▼冷蔵庫に入るくらいは五合ビンにしようかとも思いましたが、

販売網は

経済連・農協

▼一升ビンに入れると、ジュースの色が黄色で消毒薬のように見えますね。(笑)
▼イメージアップのためにもレツテルを代えたらどうでしょう。

風味、栄養の研究も

これから本格的スタート

▼才谷で柑橘類を導入されたのはいつごろですか。
▼三十年です。南国市でも一番早かった。資金的な面で苦勞しました。このせまいところで、水田中心にやっています。そのほか山林、苗木などもやっています。が、それにかわるものをというところではじめました。もちろん、ブルドーザでの機械開墾もありませんでした。

▼私たちは、国や農協がすすめるからはじめたわけではないんです。

子供が笑顔で飲んでいる絵などに

▼そうですね。

▼ジュースはもうだしてはいますが、五月へ入ってから出さうかと考えています。五千本は経済連を通じて県外へ出します。

▼販売は南国市の農協は強いですが、組合員の家へ一軒一軒、一ピン置いてくれますから。

▼そりゃあ、ふとい迷惑じやのお。(笑)

部落解放への道

読後感募集

同和教育シリーズ・部落解放への道は、好評のうちに6月15日号⑦で読後感をお寄せください。

広報委員会

木で出ているのは、ぶんとんとかユノスとかの雑柑類です。

▼先ほども言われましたように、山もやイチゴのジュースも検討しないわけではないのですが、ジュースが本業ではないものだから、いかんいかなと言いますが、百姓なりの楽しみもあります。天気の良い日など、山の上からゴルフ場や太平洋に浮ぶ船を眺めたり。いいもんですよ。

▼本格的にジュース作りがスタートするのはこれからですから、まず製造過程の反省をしないと、みかんの生産者自身がジュース作りをはじめたのはこれが最初ですが、聞くところによると、来年、山北や土佐市の方でもはじめるようです。一年でも早くスタートしたかには、反省の上になつて、価値のある、特徴のある「田舎の味」を研究しなければと思つた。

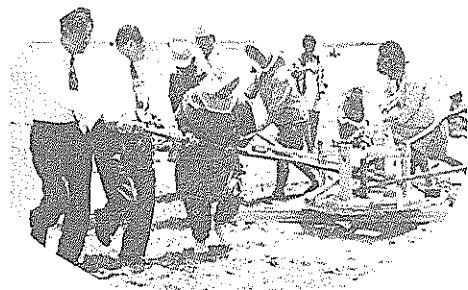
老人クラブ 初夏の海辺で

五月十日、浜改田の海辺で、高知市と地元老人クラブの間で交歓地引き網が行われた。これは、地元春休会など六つの老人クラブが地引き網などを準備して、晴天の海辺にお年寄りたちの明るい声がひびきわたった。網があがってみると、期待のドロメは不漁だったが、それでもお

年よりたちは「漁はのうてもこの気持はなんともいませせんぞね」と大喜び。この後、地元の人々が早朝にとってあったドロメに舌つみをうち酒をくみかわした。高知市のみなさん、南園市の一日を楽しんでいただけましたか。

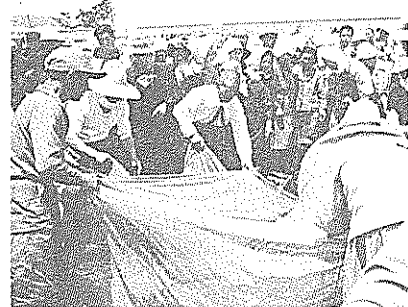


①銀鱈を夢みてヨイシヨ、ヨイシヨ



③お年寄りと一緒に両市長もロクロをまわす。「市長さん、おきばりやす。」と激励がとんだ。

②「さあ、網があがったぞ」大漁を期待したのだが。

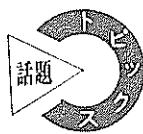


体育功労・優秀賞

故松木郁雄氏ら表彰

四十八年度南園市体育協会表彰が五月十一日、市立大蔵公民館で行われた。永年におたつて体育発展に功績のあった人、四十八年度中にスポーツ競技で活躍した個人、団体にそれぞれ功労賞、優秀賞、感謝状が贈られた。表彰者は次の通り。
(学年などは四十八年度当時)
功労賞 (故) 松木郁雄(片山) 〓スポーツを愛好し、特に卓球連盟の副会長として、卓球界の発展に尽力、多数の優秀な人材を育成した▽浜口惣一(浜改田) 〓相撲を愛好し、選手として活躍したあと、後進の指導育成に尽力した▽川村栄(前浜) 〓県相撲連盟の指導普及委員長、南園相撲連盟の相談役として、相撲の普及、発展に大きな功績を上げていた▽前田植三郎(十市) 〓県相撲連盟組織委員長、同南園支部副部長として、各南園大会の開催に大きな貢献をした▽内村秋澄(包束) 〓永年にわたり陸上競技を通じて後進の指導にあたり、南園陸協発足以来、顧問としてその

発展に尽した▽永井正尾(伊野町) 〓永年にわたり柔道を通じて後進の指導にあたり、南園柔道協会の役員として発展に尽した。
優秀賞 松木宏繁(香長中・片山) 〓昭和四十三年、男子バレーボールチーム監督に就任、無名だったチームを、四十六年春には県下大会で優勝させるなど、県下のトップクラスに育て上げた▽門田道宏(香長中・比江) 〓四十四年にサッカー部監督に就任以来、チーム強化を図り、四十五年度県体で初優勝。同年度から四十八年度まで四園大会に連続出場。四十八年度県下の公式試合に完全優勝させた▽岡崎尚(大湊小六・前浜) 〓市内陸上記録会で走り幅跳び3・95m、百m走14秒3。市内水泳記録会で五十m自由形39秒4、二十五mバタフライ23秒8▽池知昌代(土佐女子高二年・片山) 〓身長1・78m、体重69kgという県下バレーボール界の大型選手で、四園高校女子ナンバードワンアタッカーとして日本バレーボール協会特別強化選手候補になった▽森近繁明(高知農高二年・立田) 〓四十八年

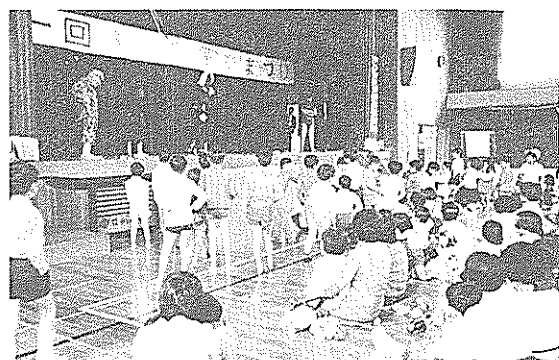


はじめての行事



⑤五月一日、第四十五回統一メーデー。南園市でははじめての統一メーデーに、勤労市民千二百人が参加。市役所の水道局前で。

⑦五月五日、中央公民館で第1回南園市民囲碁大会が開かれ、熱戦を展開した。大会には市内の愛好家約百人が参加。A(有段)B(1~4級)C(5級以下)の3クラスに分かれ、それぞれ市長杯、議長杯、教育長杯を競いあった。



⑥こどもの日の5日、第1回南園市保育祭りが市立体育館で行われた。これは保育所保護者連合会と市の主催で開いたもので、集まった園児らは鉄人タイガーセブンや怪獣と楽しんだりお土産をもらったりで大喜びだった。

十二月の高新10kmマラソンで第一位(31分56秒)など長距離のエース。キャプテンとしてチームの中心となり、各高校駅伝大会で活躍▽国治正利(同三年立田) 〓走り高跳び1・96m、五種競技2985点。ともに四十八年度県下高校第一位▽藤戸博康(同三年・芸西村) 〓相撲。四十八年八月の四園大会、十月の千葉国体の団体優勝に活躍、個人としても四園大会で二位になった▽杉本好文(高知工専三年物部) 〓全国高専体育大会で砲丸投一位13m▽前田正司(同五年・野市) 〓剣道。全国高専体育大会で第三位▽刈谷三郎(香長中教諭・高知市) 〓四園陸上選手権で走り高跳び一位1・96m。四十八年度大会で三連勝▽稲生婦人バレーボールチーム

〓四園家庭婦人大会に出場するなど、県下の常にトップレベルにあり、他チームの模範となっている▽工専ハンドボール部 〓県秋季冬季両大会で優勝▽同水泳部 〓四園地区高専総合体育大会で連続五回優勝。全国高専水泳部で最高の実力を維持している▽香長中サッカー部 〓四十八年度の県下中学校公式大会で完全優勝。夏の四園総体でも三位入賞▽同柔道部 〓県下中学校総合体育大会で二位、全国中学校柔道大会でブロック別五位。感謝状。荒瀬庄一(岡豊町笠ノ川) 〓戦後の荒廃した世情の中でスポーツによる青少年の健全育成を図り、「荒瀬賞」を設け、体育発展に寄与した▽川田茂宏(後免町) 〓剣道界の発展を図るとともに市体育協会の育成のため多額の浄財を永年にわたって寄贈した。

第一回囲碁大会 市長杯に藤田四段

▽A組 ①藤田秀仁(廿枝) ②高橋増治(岡豊町) ③野中信春(東崎) ④伊藤武彦(薦ヶ池中教員) ⑤浜本和明(稲吉) ⑥荻南海男(岡豊町)
▽B組 ①土居栄城(高知大) ②川田博一(県南園土木) ③松村勉(明見) ④徳橋自盛(鈴江

農機) ⑤溝淵亀喜(ミロク) ⑥小野殊仙(丸の内高教諭)
▽C組 ①西田吉彦(国府) ②山島弘道(市役所) ③久米史郎(鈴江農機) ④佐竹弘光(大湊) ⑤竹島寅彦(前浜) ⑥沢本英世(市役所)
▽参加者・A級 〓三十四人
B級 〓五十三人
C級 〓十九人

市民のひろば



親子クイズ ③

ご家庭で話しあつて答えてください。答えは今月号の広報に出ています。

■もんだい
①48年度の南国市体育協会表彰で故○○○氏らに功労賞が授けられました。
■しめきり・6月15日(土)
■おくり先・〒783 南国市大浦 南国市役所内広報委員会、親子クイズ係。
■答えのハガキには必ずお歳、職業を書いてください。
広報や行政に対するご意見、マンガ、詩などもどうぞ。
■しょうひん・特賞 2,000円=1人、残念賞(記念品)=10人

特賞に岡崎岩子さん(天行寺)

第32回の正解者発表

■こたえ・③⑥でした。
■特賞・2,000円、岡崎岩子(天行寺)
■残念賞・山崎節子(東崎) 山本岐江(大浦) 岡林隆二(廿枝) 広田恵子(大浦) 弘光孝行(十市) 森薫(浜改田) 藤岡邦男(大浦) 松本三郎(浜改田) 北岡幸雄(物部) 岡本信子(久枝)

新米価決定を前にして

昭和四十八年度米価は、六月七日、全農・全中要求米価決定発表。六十、当り一万三千百十円。

七月三日：米価要求・基本農政確立全国代表者大会(九段会館)前記米価確認。今後の運動方針決定。

八月一日：米審への諮問米価 六十、当り九千七百六十七円(四十七年より九・一割引き上げ)

八月三日：米審答申

一、適正限度に引き上げることとは

さしつかえない。…金委員会意見

二、引き上げの程度について。○政府試算以上にすべきである。…生産者委員

○政府試算が限度である。…中立委員

○政府試算は大幅すぎるから、極力小幅にすべきである。…消費者委員

八月八日：政府案決定 六十、当り一万四百一円(四十七年より十六・一割引き上げ)

昭和四十九年度米価は、

四十八年より早く、田植前決定という要求が強く出されている。要求米価も決定米価も、昨年より早くきまりそうである。生産農民から要求米価が出され、中央に集まり、全国統一米価がきまるといふのが本来の姿だと思われ、従来米のいき方は逆で、これを地方に流し、各都道府県、市町村でこれが支持大会を開くというありさまである。米生産農家の実情が、十分に米価に反映されていない理由がこんなところにあるのではないか。以下米価決定の重要な柱となる二、三の点について意見を述べてみよう。

一、米生産費の中で重要な要素は、その中で五割五分一六割を占める生産農家の家族労働報酬である。政府は生産農家の所得を補償するように米価を決めるといながら、

あなたの便り

■過日、市役所に用事ができて行きました。広い明るい役所の中に「申請書に書いて、かこに入れて順番をお待ち下さい」と書いてありました。私はその通りに書いてかこに入れて順番を待っていました。すると、ある男の人が後から来て、申請書のことわりもなく無理に下に入れていきました。誰も早くしてもらいたくない事ですが、どうもよくが安心して順番を待つことができようになりましよ。ちょっとしたことですが、新しい明るい役所の中で残念で、また、お

たがいに気をつけたいものです。佐竹花美(田村)

■広報がとも充実してきますのではじめてから終りまで、いっぺんに読んでしまいました。今まで須崎高知とありましたので、特に感じました。市民カレンダー、とてもうれしい。そのうち、ぜひ活用したいと思います。

西岡千恵・五十四歳(田村)

■このあいだのこと思い出がけなく、企画財政課より記念のボールペンをお送り下さいまして、ありがとうございます。さっそく、大よろこびして親子で使わせていただいております。大切にして長く使わせていただきたいと思います。どうもありがとうございました。

岩崎美代子(福吉)

実質収入はその通りになっていないのが現状である。

二、地代についても、農林省に全国から集った報告では、八千三百九十五円になっているのを、決定米価のときは、いつのまにか五千四百一十四円と下げている。

三、その他、物財費、雇用労働費についても物価の上昇分を十分とり入れていない。

四、米価に重要な関係がありながら、あまり論議されていない「十アール当り平均収量」について。政府がきめた「販売農家十アール当り平均収量四八六」は、実

原稿募集

▼市民の声―行政に対する建設的な意見(八百字以内)▼
し―女性のほのぼのとした随想(六百字以内)しめきり―毎月十日

収量よりも四五、ぐら多い。十アール当り四八六、で全国の米の収量を計算すると一、二九二万、となり、同じ農林省の調査実収量一、一六九万、よりも、一二〇万、余り多くなるので、前記四八六、は多すぎることになる。これは、

販売農家につき調査するとき、収量の少ない農家(約半分)を除き、収量の多い家庭のみにつき調査した結果であることは明白である。収量を多くしたため、米価は割余り安くめられた。(四十八年度は六〇、一万一千四百五十六円となるべきであった)その結果、不利益を受けたのは米生産農家である。こういうことを真剣に考えている農家が案外少ないのは残念である。

四十九年度米価決定を前にして農民一人一人が考えて行きたい問題である。 高島田邦政(物部)

つくし



今夜は満月だろうか
お月さまがまんまるくて美しい、
昨夜は雪が積っていて月の光りが四辺一面の雪の景色を照して美しいとも
淡いともこの世のものとは思えぬ程静かな蒼白い景色であった。

(祇王寺日記) 昭和二十七年三月十二日水曜日(日記から)

初夏を迎えようとする奥嵯峨野の美しい自然に心を奪れながら、こんな一日から始まる「祇王寺日記」をまた開いている。

庵主さま智照尼の魅力にひか

思い出の一冊

九月も半ばの祇王寺の朝は多くの墨絵を思わせた。掃き清められた玄関の軒下には一本のすすきと野菊が投げ込まれたあか桶があった。心に描く墨染の庵主さまはおめにかかれなかった今、惜し

短歌

哀悼歌 五首

教の子の計聞きし夜をわむり得ず
優秀児の童顔ありありと浮ぶ
夢なれば覚めよとはかり思えども
君は逝きけり我を残して
古里に錦かざれとすすめしに
遂に帰らず君は逝きけり
母校なる百年式に君待てり
祝辞の中に君を語りぬ
みまかりし君を思えばさいはての
遠きが悲し行くべくもなき

小笠原 凡翁(三画)



若い日が母にもあつた耳かくし
コマ―シャル悪路にいとむ高級車
級方親の苦勞も知つて
見せまいと思えば涙腺にぬけ
農政の指針がゆるる米作)

吉本其梅(久礼田)



よごすまい この道 この川 この海を!

6月9日は南国市一斉清掃の日ですが、ことしも6月5日の「世界環境デー」を初日として「環境週間」(6月5日～6月11日)がはじまります。市内の公園、河川、道路、観光地などを対象に、市民総ぐるみの清掃を行います。あなたのちょっとした不法投棄が自然を汚し、他人の生活に迷惑をかけます。自然を愛し、郷土を愛する人の心を傷つけます。おたがいに気をつけたいものです。ゴミのない明るい美しい郷土にしましょう。

6月9日一斉清掃の日

計量器の検査

正しい計量で 豊かな生活を

「くらしを豊かに」とは、みんなが望んでいることですが、生活のうえで計量の知識が低いために思わぬところで、むだや損をすることが少なくありません。店で食品などを購入するときはもちろん、家庭でこれらを調理し、おいしくいただくために、また、それに必要な水や電気、ガスの使用についても正しい計量は欠くことのできないものとなっていますが、住いの中でも、風呂の温度や部屋の温度、湿度、照明の調節に、また、家族の健康状態をよく知るために

計量器の検査(ことしの検査は、後免町と市の南部地区です)

地区名	場所	月日	時間
後免長岡	後免町公民館	6.14	9.30～15.00
日章・岩	日章地区公民館	6.17	10.00～11.30
大前	中央公民館	"	13.00～15.00
三	農協前浜支所	6.18	10.00～11.30
十	農協浜改田支所	"	13.00～14.00
稲	三和地区公民館	"	14.30～15.30
	十市支所	6.19	9.30～11.00
	稲生地区公民館	"	13.00～15.00

年金 奥様も国民年金に加入を

ご家庭の奥様方、ご自分の名前でご加入し、ご自分の名前前で年金を受けられる国民年金の任意加入制度があるのをご存知でしょうか。

奥様方も国民年金に加入され、ご主人の年金とご自分の年金で夫婦そろって老後の生活安定に備えてはいかがでしょうか。

国民年金は、自営業者の方や農家の方を加入対象としていますが、ご主人が厚生年金保険などに加入しているご家庭の奥様方も加入できます。

ご家庭の奥様方は、ご主人が加入している厚生年金保険などの保障もありますが、ご家庭の奥様方が国民年金に加入します

障害 請求しましたか二級障害福祉年金を

障害福祉年金は、国民年金に加入していた間に病気やけがをして障害者になった人が、加入期間が短いために障害年金が受けられないとき、または、二十歳になる前に病気やけがをしたためにすでに障害者になっているときにももらえます。

この障害福祉年金は、いままで一級の障害者に限られていましたが、四月から比較的軽い二級の障害者にももらえることに

ご将来ご夫婦そろってそれぞれ老令年金が受けられます。また、ご自分が病気やケガをされたときは障害年金保険などからの遺族年金にあわせて国民年金から母子年金ももらえます。

年金の額は、母子年金の場合で二十四万円です。もし、物価や消費水準が変わっても年金の額を調整することになっていますので、ねうちが下がることがありません。

保険料は、一律月額九百円で、三カ月分あるいは一カ月づつを市役所に、納めていただくことになっており、お手軽に納めることができます。

年金係

ダムの

越流の警報

今年も出水期を迎え、風、集中豪雨などが発生するシーズンとなりました。

休場(やすば)ダムではダム管理につきまして、日頃より設備の点

検査などを進めている洪水にそなえていますが、このダムの特徴は洪水を流すゲートがなく、上流より水はそのままダムを越流する構造となつていますのでダム越流前の警報サイレンまたはマイク放送を聞いた時は十分ご注意ください。ダムより洪水が初めて越流すると予測される時は

- 一、約三〇分前に各関係機関に通知し、
 - 二、サイレンによる警報を行います。
 - 三、さらに徹底をはかるために約一五分前に二輪警報車でお知らせに廻ります。
- サイレンの吹鳴方法は一分間吹鳴(二五秒休み)一分間吹鳴
- 四国電力

保険 市民交通傷害保険に加入を

わしいことについては、年金係におたずねください。

交通事故の補償は市民の総力で、というみなさんの声で、市民交通傷害保険を発足させました。ひとりでも多くの人が加入できるように、掛金は一年分、四百八十円です。

六月以降の申込みは、加入申請

込みの日から契約が成立したことになるのでなるべく早く手続きをしてください。

▼申込み窓口：市役所、支所、銀行、農協

▼実施期日：六月一日から一年間

公害環境課

住宅建設資金の貸付は……

49年度の住宅建設資金の申込受付期間はつきのとおりです。
▼申し込み受付
個人住宅・49年5月27日(月)から9月30日(月)まで。
住宅改良・49年5月27日(月)か

ら9月30日まで。
土地担保貸付住宅・49年5月27日(月)から8月31日(土)まで。
産業労働者住宅・49年5月27日(月)から9月30日(月)まで。

厚生年金 船員保険の被保険者住宅資金の融資申込みは…… 国民保険

年金積立金環元融資事業の一環として行なう年金福祉事業団の年金被保険者住宅資金と住宅金融公庫の資金とあわせて融資を希望するものに対して次の要領で融資を行ないます。

○厚生年金保険または船員保険の場合は、年金福祉事業団から事業主が融資を受けてその資産を従業員に融資する制度のない事業所に従事する人

○国民年金の被保険者は、借入申込みまでにひき続き2年間以上保険料を納めている人

○収入月額が毎月の償還元利金の5倍以上ある人。

▼融資を受けることができる住宅住宅金融公庫の融資を受けることができる住宅です。ただし、昭和51年3月31日までに年金被保険者住宅資金の資金交付が完了するものであること。

▼申込み受付期間
○個人住宅とのあわせ貸しの場合
第1回・49年5月27日(月)から6月26日(水)まで
○分譲住宅購入資金とのあわせ貸しの場合
第1回・49年5月27日(月)～7月26日(金)まで
第2回・49年7月27日(土)～9月26日(木)まで

▼融資条件
○申込み日現在で、被保険者期間が5年以上ある厚生年金保険、船員保険、国民年金の被保険者

▼融資額
住宅の建設または購入に必要な資金の80%以内の額で、次に掲げる額を限度とする。

被保険者であった期間	融 資 額	
	厚生年金保険または船員保険の被保険者	国民年金の被保険者
20年以上	350万円	50万円
15年以上20年未満	300万円	
10年以上15年未満	200万円	
5年以上10年未満	100万円	

▼利率 年6.95%
▼償還期間
①厚生年金保険または船員保険の被保険者の場合
(イ)耐火構造または簡易耐火構造……25年以内
(ロ)木造、組立構造または不燃組立構造……18年以内
②国民年金の被保険者の場合……10年以内
問い合わせ・住宅金融公庫高松支店 住宅相談所 TEL(0878)21-7121～4 または四国銀行へ。

市
民
カ
レ
ン
ダ
ー
6
月
1
日
か
ら
6
月
31
日
ま
で

	一 般 行 事	衛 生
1(土)	書道教室・13.00~15.00後免町公民館 剣詩舞教室・19.00~21.00中央公民館	不燃物の収集(田村)
2(日)	漬物漬付教室・14.00~16.00中央公民館 絵画教室・10.00~12.00後免町公民館	休日在宅医・前田診療所(稲生) 5-8209
3(月)	尺八サークル・19.00~21.00中央公民館	レントゲン(間接撮影)・南三富公民館、坂本給油所、東部公民館 不燃物の収集(十市)
4(火)	詩吟サークル・18.00~20.00中央公民館 舞踊教室・13.00~19.00後免町公民館	老成人検診 } 稲生小学校 レントゲン(間接) } 不燃物の収集(里改田、片山)
5(水)	謡曲教室・18.00~20.00中央公民館	老成人結核検診 } 国府小学校 レントゲン(間接) } 不燃物の収集(浜改田)
6(木)	書道教室 } 茶道サークル } 18.00~20.00中央公民館 舞踊教室・13.00~19.00後免町公民館	老成人検診 } 領石支所 レントゲン(間接撮影) } 不燃物の収集・前浜(下島里、下島浜、久枝を含む)
7(金)	謡曲教室・19.30~21.30後免町公民館	不燃物の収集(立田)
8(土)	写真教室・17.00~19.00中央公民館 書道教室・13.00~15.00後免町公民館 剣詩舞教室・19.00~21.00中央公民館	不燃物の収集(篠原、明見)
9(日)	俳句サークル・13.00~17.00中央公民館 絵画教室・10.00~12.00後免町公民館	休日在宅医・西川医院(物部) 4-2751
10(月)	尺八サークル・19.00~21.00中央公民館	不用犬の買いあげ・9.30~10.00水道局前 不燃物の収集(物部)
11(火)	詩吟サークル・18.00~20.00中央公民館 舞踊教室・13.00~19.00後免町公民館	乳児検診・1.30~2.30十市公民館(48.3.1~49.2.28生) 不燃物の収集(稲生)
12(水)	謡曲教室・18.00~20.00中央公民館 生花教室・13.00~15.00後免町公民館	日本脳炎予防接種・かかりつけの医療機関で 不燃物の収集(能間、野田口、城陸、朝日町)
13(木)	書道教室 } 18.00~20.00中央公民館 茶道サークル } 舞踊教室・13.00~19.00後免町公民館	日本脳炎予防接種・かかりつけの医療機関 胃検診・前浜(同和地区のみ) 不燃物の収集(稲吉、西窪、新川、鈴江)
14(金)	謡曲教室・19.30~21.30後免町公民館	日本脳炎予防接種・かかりつけの医療機関 胃検診・十市農協前 不燃物の収集(山崎、八木、田井、関、竹中、西野々、住吉野、伊達野、南海学園)
15(土)	剣詩舞教室・19.00~21.00中央公民館 書道教室・13.00~15.00後免町公民館	不燃物の収集(宇田、東崎、東部、西部、中部、祈年)
16(日)	絵画教室・10.00~12.00後免町公民館	休日在宅医・岡豊病院(岡豊) 高知66-2345
17(月)	尺八サークル・19.00~21.00中央公民館	不燃物の収集(野田)
18(火)	詩吟サークル・18.00~20.00中央公民館 舞踊教室・13.00~19.00後免町公民館	乳児検診・1.30~2.30稲生公民館 (48.3.1~49.2.28生) 不燃物の収集(東町、橋町、中町、中ノ丁)
19(水)	謡曲教室・18.00~20.00中央公民館	日本脳炎予防接種・かかりつけの医療機関 乳児検診・1.30~2.30岡豊公民館(48.4.1~49.3.31生) 不燃物の収集(西町、栄町)
20(木)	書道教室 } 18.00~20.00中央公民館 茶道サークル } 料理教室・13.00~15.00 } 舞踊教室・13.00~19.00 } 後免町公民館 人権相談日・10.00~15.00 }	日本脳炎予防接種・かかりつけの医療機関で 不燃物の収集(陣山、三島、上末松、下末松、西山、上廿枝、西島、古市)
21(金)	謡曲教室・19.30~21.30後免町公民館	日本脳炎予防接種・かかりつけの医療機関 老成人検診 } レントゲン(直接・間接撮影) } 黒滝 胃検診 } 不燃物の収集(野中全区、南小笠、北小笠)
22(土)	剣詩舞教室・19.00~21.00中央公民館	不燃物の収集(瓶岩、上倉)
23(日)	絵画教室・10.00~12.00後免町公民館	休日在宅医・上村医院(里改田) 5-8286
24(月)	尺八サークル・19.00~21.00中央公民館	不燃物の収集(国府、岩)
25(火)	詩吟サークル・18.00~20.00中央公民館 舞踊教室・13.00~19.00後免町公民館	老成人検診 } 日章公民館 レントゲン(間接撮影) } 不燃物の収集(笠ノ川、八幡、小連、定林寺、滝本、蒲原)
26(水)	謡曲教室・18.00~20.00中央公民館 生花教室・13.00~15.00後免町公民館	日本脳炎予防接種・かかりつけの医療機関 老成人検診 } 白木谷公民館 レントゲン(直接・間接) } 不燃物の収集(中島町、沖、三島、常通寺島、吉田、江村小笠)
27(木)	書道教室 } 18.00~20.00中央公民館 茶道サークル } 舞踊教室・13.00~19.00後免町公民館	不燃物の収集(植田、久礼田)
28(金)	謡曲教室・19.30~21.00後免町公民館	日本脳炎予防接種・かかりつけの医療機関で 離乳食講習会・1.30~長岡東部公民館
29(土)	剣舞教室・19.00~21.00中央公民館	
30(日)		休日在宅医・山本内科(後免) 4-2576
31(月)	尺八サークル・19.00~21.00中央公民館	