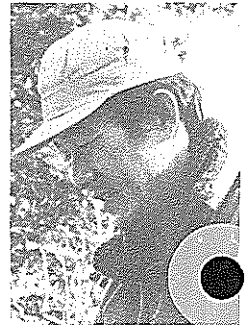




お知らせ版

広報 なんこく



この号の主なお知らせ

■48年度の決算・2億円の赤字か・2億9,000万円の歳入欠かんが明らかにされ、市長ら執行部はその対策に頭を痛めている。その原因は、どこにあるだろう——。

■部落解放への道・シリーズ第16回目は、解放への歩み(3)、このシリーズは好評のうちに次回で終わります。

■日本脳炎の予防接種・対象者は3歳～15歳55歳～64歳までの希望者で、かかりつけの医療機関で、6月12日から行なわれます。

■特別土地保有税とは・知っておきたい税の話です。税金といえはとっつきにくいですが知っていて得することもあります。

■予防接種と老成人検診の計画・5月から8月までの日本脳炎・レントゲン検診、老成人検診の予定です。見ぬかりのないように。

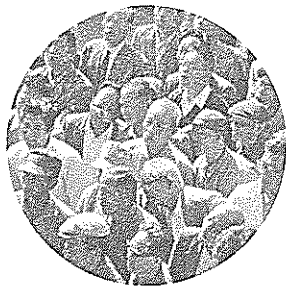
■母子、寡婦家庭の母のつどい・5月26日10時から15時、市役所で開かれます。

■市民カレンダー・ぜひ、ご覧ください。

5/15 1974 No.172
編集・発行／南国市広報委員会



● 43,000人の顔……まちで出逢った人たち

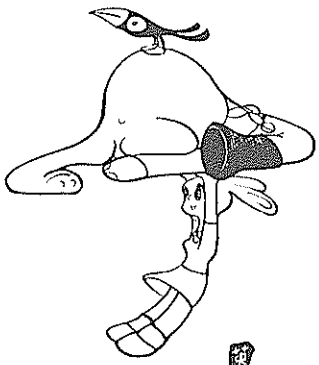


48年度の決算

昨年度の一般会計予算

約二億円の赤字決算が

二億九千万円の歳入欠かん



昨年、十二月の市議会で、財産収入、雑収入など、あわせて二億九千万円の歳入欠かんが明らかになった。執行部の説明では、約二億円の赤字になるのではないかといい、四十八年度の出納閉鎖は、この五月末だが、どんな結果がでるのか。市長ら執行部はその対策に頭をかかえている。

十二月議会で

執行部が表明

ジャンボ みんなは「財政」ということを聞いたことがあるかな。黒べえ うん、だけど「財政」なんて市役所でやることで、ボクたちには関係ないことじゃないの。

ジャンボ そうかな。なにかみんなとは無縁なことにように考えがちだけど、家庭でいえば「家計簿」と同じなんだよ。みんなの税金ですべての「市の家計簿」なんだから、関係ないっていうのは無責任じゃないのかな。

ジャンボ そうね。市は昭和三十四年に合併したとき、田町村から赤字を持ちよって一億一千三百万円の赤字団体になったわね。

ジャンボ うん、九月市議会のころから問題になっていったんだがね。十二月の市議会で、二億四千七百万円の赤字の要因がある。不用額などを差し引いても、四十八年度の決算では、約二億円の赤字が見込まれる」と、金額をあげてはつきりされたのさ。

高砂牧場を市の開発公社が買ってんだが、これの売払い収益として一億四千七百万円を収入として四十八年三月の市議会にかけたんだ。そして、他の事業をするためのお金にまわしたんだ。ところがそのあと、北部運動公園にするということでも県に事業認定を申し込み、その許可がおりた。

衡をとることが、まず大切なことなんだね。

雑収入でも

一億四千万円

ジャンボ でも、それだけじゃ二億円も赤字はでないでしょう。ジャンボ うん、それだけだったらよかったです。そのほか、収入の見込のない財源があつてね。昨年の九月補正予算で四千九百五十三万円、十二月補正予算で六千三百三十五万円と三千七十七万円、あわせて一億四千三百六十五万円の雑収入を予算化。収入の見込みのないものが、実に二億九千万円になった。

ジャンボ 雑収入というのは、どんな収入のことなの。

ジャンボ 収入には市税、地方交付税、国・県の支出金、市債などのほか、財産収入、寄附金などがあるけど、それらに含まれない雑な収入のことなのさ。ところがこの一億四千三百六十五万円は雑収入のなかでも収入の見込みが不安定で説明のできない収入で、黒べえ 財源の少ないなかで、行政需要が多く大変だな。

ジャンボ そういうことだね。最近では市民の要求、要望が大変多く、行政需要が急増の傾向にあつてね。それを満たそうとすると借

金をするとか、赤字を覚悟して市民の要望にこたえるなど、地方自治体の台所は火の車だといえるね。

ジャンボ でも、赤字になるなんて大変なことね。

ジャンボ だれでも自分の家の前の道は舗装してもらいたいしね。また、公民館を建てるにしても冷房や暖房の設備もほしい。時代の流れでね。だが、国の補助なんてのは、そんなものには勿論つかない。だから市町村が無理して超過分を負担することになるのさ。

はつきりする

五月三十一日

黒べえ 赤字の額がいくらになるか、いつわかるの。

ジャンボ 四十八年度の事業などは、すでに三月三十一日で終わつたんだ。市の会計年度は四十八年四月一日から四十九年三月三十一日までの一カ年間になっているのさ。でも、お金の支払いは三月三十一日ですべて終ることは事務的にむづかしいので、この五月三十一日までに支払つたらいいことになっているんだ。そのときに、一年間に使つたお金と入つてきたお金をはつきりするわけだね。そうしたら、赤字がいくらになるかわかることになるんだ。

ジャンボ はじめて赤字の話を

聞いておどろいたわ。二億円の赤字になると南園市はどうなるの。

赤字団体は

国・県の制約

ジャンボ 国や県から制約を受けることになって、新しい事業はまずむづかしいだろうね。地方債の借り入れも制限されるし、いろいろの施設や事務の統廃合、職員の見給、採用のストップ、物件費の節減など、市役所は運営がむづかしくなるだろうね。

ジャンボ 市長は、どんなにして赤字をなくしていくでしょうね。

ジャンボ 市長になったばかりで、赤字がどのような経過ででき

財産収入が不納欠損に

ジャンボ 二億円といえば、ばく大な赤字だけど、どうしてそんなになったのかしら。

ジャンボ おそらくできないだろうね。いまのところ市有財産や市有林の売却、運動公園のあり方などについて、総合的に具体策をねっているようだけど。

たのか、分折、調査の段階だね。いま、大学の行財政学の専門家にたのんで、根本的にあらいなおしているけど。

赤字になれば、市民のいのちとくらしにかかわる一番大切な生活環境の整備や社会福祉にしまわせがいくこと。新しい事業がとり入れられないことなどから、なんとかして今年度中に健全財政になおしていきたいようだ。

できるか?

市有財産売却

黒べえ 市に合併したときの一億数千万円の赤字でも、八年間もかかってなくしているんだが、一年間でできるのかな。

ジャンボ 市有財産を売却して、現金収入を増やせば、赤字を減らすことができる。市有林の売却、運動公園のあり方などについて、総合的に具体策をねっているようだけど。



黒べえ

ジャンボ

ジャンボおじさん

部落解放への道

解放運動の歩み

③

水平社設立の十年間、解放運動は再三の壁にぶつかりました。昭和五年前後にはアメリカからはじまった世界恐慌の影響によって、たいへん不景気な世の中となりました。とくにこの恐慌は農村をまきこみ生糸や農産物の価格が暴落し大打撃をうけました。

このとき農民運動のさかんな地方では水平社を解消して農民組合へ改組し、水平運動を農民や労働者の階級運動にすりかえていくという動きが復活してきました。だが、このような水平社を解体しようとする階級闘争偏重の考え方は部落大衆の支持をえませんでした。不況のさなかにあつて、むしろ逆に生活が貧しいために、教育、就職、交際などの面で疎外されている部落の実態こそ差別の結果であり、またそれが差別を再生産しているから組織の結束を強め、日常生活上の権利を獲得し部落の生活を高めようとする考え方がしだいにほつきりしてきました。

この方向にそつて部落委員会活動の歩みは、昭和八年には高松差別事件がおこりました。この事件は部落の青年が部落外の女性と結婚の約束をして同棲したところ、これに反対する女性の父親の訴えにたいし高松地方裁判所は「被告は部落の人間でありながら、それをかくして結婚したのは詐欺である」という理由で有罪にしました。これは裁判所が部落という差別身分を法的に認めたといい意味で、きわめて悪質な差別裁判です。全国の部落の人びとを憤激させ、水平社は差別裁判とり消しの全国的な運動を展開し、ついで司法当局に裁判の不当を認めさせ、

動とよばれる地道な日常活動がすすめられました。

このようなおこり、昭和八年には高松差別事件がおこりました。この事件は部落の青年が部落外の女性と結婚の約束をして同棲したところ、これに反対する女性の父親の訴えにたいし高松地方裁判所は「被告は部落の人間でありながら、それをかくして結婚したのは詐欺である」という理由で有罪にしました。これは裁判所が部落という差別身分を法的に認めたといい意味で、きわめて悪質な差別裁判です。全国の部落の人びとを憤激させ、水平社は差別裁判とり消しの全国的な運動を展開し、ついで司法当局に裁判の不当を認めさせ、

青年は釈放され、裁判長は退職、検事と警察署長は左遷という処分を行ないました。しかしこの融和行政には、それほど大きな前進はなく、地区の住民の五、六割は土地を持たない労働農民であったり、土地を持っていても三十アール以下の飯米農民や封建手工業の職人や行商とか零細な小商人が多く、部落民の経済力は一般地区にくらべて三分の一以下の低い生活をせざるを得ない状況であったので、このことがまた地区民を軽侮したり差別したりする観念を生みだす一つの主要な条件になりました。

政府は水平運動の進展をおさえ、中間的な緩衝の役割を持たずため水平運動に参加しない部落内の融和団体を育成する方策をとったり地方改善費を増額したりしました。また昭和十一年から融和事業完成十カ年計画をたて産業経済、教育文化、環境整備などの施設費と

して毎年百数十万円の改善予算を計上しましたが、昭和十二年の日華事変がはじまって以来戦時体制への転換という社会情勢の変化によって有名無実なものになりました。またこの頃からすべての民主的な運動は、戦争遂行のためという名目のもとにつきつとつぶされていきました。水平社も昭和十五年に挙国一致、国民融和、大政翼賛の名のもとに解散を命ぜられました。

部落からも、大和報國運動、同和奉公会など右翼的な国家主義運動に参加するものもふえました。こうして第二次大戦へ突入、戦争の激化とともに社会的差別が温存されたままに敗戦を迎えました。敗戦によって日本の経済は大変な打撃をうけ社会に著しい混乱を生じました。戦前の国富の四分の一以上を失い、経済の水準は昭和十一年以前にもどり、また日本の資本主義経済を支えていた海外市場や植

詩吟・剣詩舞の教室はじまる

中央公民館では昨年度から詩吟サークルの会を行なっており、本年度より剣舞と詩舞の教室が開講されることになりました。

高知県の剣詩舞界で第一人者である長崎包月先生が詩舞を、成岡雲洲先生が剣舞の講師として両先生の御指導をいただき、四月二十日より毎週土曜日七時より九時迄

教室を開講することになりました。

漢詩は人間の純粋な感情の発露であり、心の叫びでありそして長い歴史に培われた東洋文学の至宝でもあります。これを解説鑑賞しなければその真価にふれることはできないと思えます。

民地を失ったため経済活動の領域はきわめて狭くなり、そこへ復員、海外よりの引き揚げなどの人口増加で食糧、住宅、失業問題などが深刻化しました。部落においても状況は全く同じで、なかには戦後の農地改革によって小作農から自作農になった者も若干ありましたが、三十アール以上の自作地を持った農民にしか適用されませんでしたので、三十アール以下

の零細農の多かった部落農民は農地解放の恩恵をうけることもできなかった者が多かったのです。(長年の差別がこんな形であられるのです。)

さて戦時中に圧迫されていた解放運動は戦後いち早く復活し、昭和二十一年一月に全国水平社の伝統をうけついで「部落解放全国委員会」が結成されました。

われわれの祖先は翻訳から創作へと努力を重ね、精進して幾多の不朽の名作を後世に残してくれました。その名作の心を一本の扇に、一振りの剣にたくして優雅に、そして勇壯に舞いながら表現していくのが剣舞であり詩舞であると思えます。

このような剣詩舞を詩吟サークルにあわせて勉強できるよう

に、社会教育課や中央公民館の職員の皆様のご協力により漢詩愛好者のために実現の運びとなりました。

市民の皆さま、毎日お仕事でおつかれのことと存じますが、土曜日の夕べの一時を、多忙なお仕事から開放され、心を安らげ働いた日への原動力を養うための趣味娯楽として、お気軽に吟詠や詩舞剣

舞の勉強をしてみませんか。高い知性と豊かな情緒の結晶である漢詩にふれ、内容の解釈にとめ人間性を高め、情緒を深めるためにも特に、青少年の人たちにお勧めしたいと思います。そして多数の同好者の人たちの参加をお待ちいたしております。

島村辰彦(大埔)

予防接種と老成人検診計画表

| | | |
|----------|---------------------------|---|
| 5月28日(火) | | 老成人検診 レントゲン(間接)・後免中町公民館 |
| 29日(水) | 百日咳 | レントゲン(直接)・領石、東部 |
| 30日(木) | 百日咳 | |
| 31日(金) | 百日咳 | |
| 6月3日(日) | | レントゲン(間接)・長岡東部 |
| 4日(火) | | 老成人検診 レントゲン(間接)・稲生小学校 |
| 5日(水) | | 老成人検診 レントゲン(間接)・国府小学校 |
| 12日(水) | 日本脳炎 | |
| 13日(木) | 日本脳炎 | |
| 14日(金) | 日本脳炎 | |
| 19日(水) | 日本脳炎 | |
| 20日(木) | 日本脳炎 | |
| 21日(金) | 日本脳炎 | 老成人検診 レントゲン(間接)・黒滝公民館 胃検診 |
| 25日(火) | | 老成人検診 レントゲン(間接)・日章公民館 レントゲン(直接)・南国市役所 |
| 26日(水) | 日本脳炎 | 老成人検診 レントゲン(直接・間接)・白木谷公民館 |
| 27日(木) | 日本脳炎 | |
| 28日(金) | 日本脳炎 | レントゲン(直接)・十市、稲生 |
| 7月2日(火) | | 老成人検診 レントゲン(直接・間接)・奈路公民館 |
| 3日(水) | ツベルクリン・中央 公民館1.30～ | 老成人検診 レントゲン(間接)・三和地区公民館 |
| 4日(木) | 百日咳 | 保健相談・中央福祉館 |
| 5日(金) | ツベルクリン・BCG・中央 公民館1.30～ | 老成人検診 レントゲン(間接)・浜改田公民館 |
| 9日(火) | | 老成人検診 レントゲン(間接)・中央公民館 |
| 10日(水) | | 老成人検診 レントゲン(間接)・中央公民館 |
| 26日(金) | | 老成人検診 レントゲン(間接)・久枝 |
| 29日(日) | | レントゲン(間接)・西部 |
| 31日(火) | | レントゲン(直接)・三和・大緑 |
| 8月14日(火) | | レントゲン(直接)・久枝・西部 |

くわしいことは、その月の広報をごらんください。

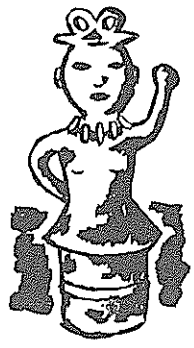
公害環境課

母子・寡婦家庭の母のつどい

日時・5月26日(日) 午前10時～午後3時

場所・市役所4階大会議室

福祉事務所



日本赤十字社にご協力を

5月は、赤十字の月です。日本赤十字社は、人道のかけ橋として尊い使命をもって人類の平和と幸福のために日夜活動を続けています。

このたび、各家庭に一人は日本赤十字社の社員になっていただき、社資(年間300円)のご協力をお願いいたします。世話人が、各家庭におうかがいしますのでよろしくご協力下さいますようお願いいたします。

日赤南国地区

知っておきたい税の話

特別土地保有税とは

▼特別土地保有税とはどんな税ですか。

去年の税法改正で土地対策の一つとして創設された市町村税で、土地を取得したり、保有している場合に、その取得価格を基礎として課税されます。

▼どのような保有についてかかりますか。

昭和四十四年一月一日以降に取得した土地を、毎年一月一日現在で、五千平方メートル以上所有するものにかかります。

▼税金は?

取得にかかるとは、取得価格の百分の三から不動産取得税を差引いたもので、課税は一回です。保有にかかるとは、取得価格の百分の一・四から固定資産税を差引いたもので、毎年かかります。

▼申告納税ですか。

申告納税です。登記に關係なく実質所得による課税であることや、固定資産税のように一定の評価額によらない実際の取得価格によるので、申告納税をたてまえとしてい

ます。

▼申告期限は?

登記をしていないものについては申告用紙を送付する予定です。それ以外の人でも該当する人は申告して下さい。

▼申告納税ですか。

申告納税です。登記に關係なく実質所得による課税であることや、固定資産税のように一定の評価額によらない実際の取得価格によるので、申告納税をたてまえとしてい

ます。

▼申告期限は?

登記をしていないものについては申告用紙を送付する予定です。それ以外の人でも該当する人は申告して下さい。

▼申告納税ですか。

申告納税です。登記に關係なく実質所得による課税であることや、固定資産税のように一定の評価額によらない実際の取得価格によるので、申告納税をたてまえとしてい

日本脳炎の子防接種

かかりつけの医療機関で

次の日程で日本脳炎の子防接種を行ないます。

方法は昨年から実施しているように、個人の体質、健康状態をよく知っているかかりつけの医療機関で接種します。

▼問診表は医療機関にありますので自宅で必ず体温を測定して行ってください。

▼次の人は子防接種を受けられません。

有熱患者、心臓血管系、糖尿病脚気、腎臓、病後衰弱者、著しい栄養障害者、けいれん性体質、妊産婦

対象者……3歳～15歳 55歳～64歳までの一般希望者(保育、小)

学校は、保育所、学校で行ないます)

接種回数……毎年接種している人……1回。今年初めて接種する人、7日～14日間隔で……2回

料金……1人1回……200円(生活保護法による生活保護を受けている人は無料)

接種日……6月12日～14日 6月19日～21日 6月26日～28日

時間……診療時間(午前8時30分から午後5時まで)往診などのため医師がいないときがありますのでなるべく午前中に行ってください。

公害環境課

| 名称 | 場所 | 名称 | 場所 |
|---------|-----|---------|--------|
| 吉川診療所 | 植野 | 市原内科小児科 | 大 桶 |
| 岡豊病院 | 岡豊町 | 柴田外科 | 立 田 |
| 鍋島医院 | 国分 | 南国病院 | 村部山田生 |
| 川田耳鼻咽喉科 | 下末松 | 川村胃腸病院 | 田物片里桶 |
| 川本胃腸内科 | 宇田町 | 沢本病院 | 市 桶 |
| 山本医院 | 東 町 | 西谷村診療所 | 吉川診療所 |
| 南国産婦人科 | " | 上吉前小松栗 | 東川整形外科 |
| 山本節子内科 | 西町 | | |
| 北川内小児科 | 朝日町 | | |
| 吉本協病院 | 大城 | | |
| 泰泉寺内科 | | | |

▼上倉地区は次の通り行ないます。一般の人もおいでください。

| 月日 | 時 間 | 場 所 | 月日 | 時 間 | 場 所 |
|------|-----------|--------|------|------|--------|
| 6.10 | 2.30～2.50 | 白木谷小学校 | 6.18 | 2.20 | 白木谷小学校 |
| 6.12 | 2.00～2.15 | 奈路小学校 | 6.19 | 2.00 | 奈路小学校 |
| 6.12 | 2.40 | 黒滝小学校 | 6.19 | 2.40 | 黒滝小学校 |

相談 泣き寝入りせずに頼もう審査会

あなたのまわりで、検査官の処分に不満をもっている人はいませんか。もし、そのような人がいましたらすぐに、検査審査会へご相談するようにすすめてください。高知検査審査会は、高知地方裁判所(高知市丸の内一三三五)のなかにあります。検査審査会というものは、交通事故や、詐欺、恐喝、暴行、傷害や公害などの被害にあつて、警察や検察庁に訴えたが、検査

官がその事件を裁判にかけてくれない、どうもなっとくできない、こんな不満や疑問をもっている人の申し出を受けて、検査官のした処分のよしあしを審査するためあります。

検査審査会への申し出と手続きは簡単に、検査審査会へ行って頼めば手続きをとってくれます。費用はいりません。

高知検査審査会

医療 老人医療費の請求書

老人医療を受けている人は、老人医療費請求書を、毎月一枚お医者さんに提出することになっていました。ところが、この五月一日(五月診療分)から国保(建設国保、全国土本を含む)

に加入している被保険者に限り、この請求書はいらなくなりました。なお、国保以外の健康保険に加入している受給者は、今までどおり請求書が必要です。

給付係

年金 四十九年度の国民年金の納入は

四十九年度(四十九年四月～五十年三月まで)の国民年金保険料の納付書は五月末～六月上旬にかけて発送する予定です。ご了承ください。

年金係

尺八 尺八愛好会の会員募集中

日本の古典音楽を追求し、精神の修養を……という目的で中央公民館に尺八愛好会を発足させました。師匠は都山流尺八師範、

うと思う人は体育館の武市までご連絡ください。また、尺八や楽譜のほしい人は当方で斡旋いたします。

尺八愛好会

社協 家庭相談員の異動

長い間お世話になった山崎喜一先生が退職され、後任に柳瀬輝憲先生が任命されました。お子さまの問題でおこまりのときは相談室(市役所社会福祉協議

会)をご利用ください。相談員・柳瀬輝憲(久礼田) 浜田弥芳(前浜) 社会福祉協議会

税務課

市は調査によつて課税できるほか、加算税などがかかります。

ことし一月一日現在で所有するものについては、五月三十一日までです。ことし七月一日前一年間の取得にかかるとは八月三十一日です。

申告納税をしなかつた場合は、申告納税をたてまえとしてい

ます。

登記をしていないものについては申告用紙を送付する予定です。それ以外の人でも該当する人は申告して下さい。

▼申告納税ですか。

申告納税です。登記に關係なく実質所得による課税であることや、固定資産税のように一定の評価額によらない実際の取得価格によるので、申告納税をたてまえとしてい

ます。

▼申告期限は?

登記をしていないものについては申告用紙を送付する予定です。それ以外の人でも該当する人は申告して下さい。

▼申告納税ですか。

申告納税です。登記に關係なく実質所得による課税であることや、固定資産税のように一定の評価額によらない実際の取得価格によるので、申告納税をたてまえとしてい

ます。

▼申告期限は?

登記をしていないものについては申告用紙を送付する予定です。それ以外の人でも該当する人は申告して下さい。

▼申告納税ですか。

申告納税です。登記に關係なく実質所得による課税であることや、固定資産税のように一定の評価額によらない実際の取得価格によるので、申告納税をたてまえとしてい

| | 一 般 行 事 | 衛 生 |
|-------|---|---|
| ①9(日) | 絵画教室・10.00～12.00後免町公民館 | 休日在宅医・吉本小児科(後免) 4-2465 |
| 20(日) | 人権相談日・10.00～15.00後免町公民館 尺八サークル・19.00～21.00中央公民館 | 不燃物の収集(野田) |
| 21(火) | 舞踊教室・13.00～19.00後免町公民館 詩吟サークル・18.00～20.00中央公民館 | 離乳食講習会・1.30～日章公民館 不燃物の収集(東町、橋町、中町、中ノ丁) |
| 22(水) | 生花教室・13.00～15.00後免町公民館 謡曲教室・18.00～20.00中央公民館 | 十市、稲生地区対象離乳食講習会 1.30～三和公民館(設備の関係上) 不燃物の収集(中島町、沖、三島、常通寺島、吉田、江村、小笠) |
| 23(木) | 舞踊教室・13.00～19.00後免町公民館 書道教室 茶道サークル } 18.00～20.00中央公民館 | 乳児検診・1.30～2.30日章公民館(48.5.1～48.9.30生) 、 不燃物の収集(植田、久礼田) |
| 24(金) | 謡曲教室・19.30～21.30中央公民館 | 老人結核検診 { 9.30～11.30 十市小学校 { 1.00～2.30 離乳食講習会・1.30～中央福祉館 不燃物の収集(植野、須石) |
| 25(土) | 剣詩舞教室・19.00～21.00中央公民館 | 不燃物の収集(瓶岩、上倉) |
| ②6(日) | 絵画教室・10.00～12.00後免町公民館 | 休日在宅医・柴田外科(大畑) 4-3412 |
| 27(日) | 尺八サークル・19.00～21.00中央公民館 | 不燃物の収集(国府、岩) |
| 28(火) | 詩吟サークル・18.00～20.00中央公民館 | 老人結核検診 { 9.30～11.30 後免町公民館 { 1.00～2.30 乳児検診・1.30～2.30東部公民館(48.3.1～49.3.31生) |
| 29(水) | 謡曲教室・18.00～20.00中央公民館 | 三種混合(百・ジ・破)市内の医療機関 |
| 30(木) | 書道教室 茶道サークル } 18.00～20.00中央公民館 | 乳児検診・1.30～2.30中央福祉館(48.5.1～49.3.31生) 三種混合(百・ジ・破)市内の医療機関 |
| 31(金) | 謡曲教室・19.30～21.30後免町公民館 | 乳児検診・1.30～2.30日章公民館(48.10.1～49.2.28生) 三種混合(百・ジ・破)市内の医療機関 |
| 1(土) | 書道教室・13.00～15.00後免町公民館 剣詩舞教室・19.00～21.00中央公民館 | 不燃物の収集(田村) |
| ②8(日) | 着物着付教室・14.00～16.00中央公民館 絵画教室・10.00～12.00後免町公民館 | 休日在宅医・前田診療所(稲生) 5-8209 |
| 3(月) | 尺八サークル・19.00～21.00中央公民館 | レントゲン(間接撮影)長岡東部 不燃物の収集(十市) |
| 4(火) | 詩吟サークル・18.00～20.00中央公民館 舞踊教室・13.00～19.00後免町公民館 | 老人検診 レントゲン(間接) } 稲生小学校 不燃物の収集(里改田・片山) |
| 5(水) | 謡曲教室・18.00～20.00中央公民館 | 老人結核検診 レントゲン(間接) } 国府小学校 不燃物の収集(浜改田) |
| 6(木) | 書道教室 茶道サークル } 18.00～20.00中央公民館 舞踊教室・13.00～19.00後免町公民館 | 不燃物の収集・前浜(下島里、下島浜・久枝を含む) |
| 7(金) | 謡曲教室・19.30～21.30後免町公民館 | 不燃物の収集(立田) |
| 8(土) | 写真教室・17.00～19.00中央公民館 書道教室・13.00～15.00後免町公民館 剣詩舞教室・19.00～21.00中央公民館 | 不燃物の収集(藤原・明見) |
| ⑨8(日) | 俳句サークル・13.00～17.00中央公民館 絵画教室・10.00～12.00後免町公民館 | 休日在宅医・西川医院(物部) 4-2751 |
| 10(日) | 尺八サークル・19.00～21.00中央公民館 | 不燃物の収集(物部) |

4月の交通事故

| | 件数 | 死者 | 傷者 |
|--------|------|----|------|
| 4月の事故 | 26件 | 0人 | 35人 |
| 昨年の4月 | 38件 | 1人 | 57人 |
| ことしの累計 | 101件 | 2人 | 135人 |

献血ありがとう

| 希望者 | 採血者 |
|----------|-----|
| 鈴江農機 69人 | 65人 |