

南国新聞

- 婦人会の市政会議・執行部を質問攻めに…(2~5)
- 市民のひろば・新入学児の準備…(6)
- 農協駅伝・一般は3位まで大会新…(7)
- 国民年金・時効になった保険料は6月までに…(8)
- 119番・大津局は南国3-3511…(8)

No. 133



水ぬるむ
田畑せきの水止め
3月1日~10日

さわやかな春の風が、スマレ、タンポポ、レンゲ草など、色とりどりの花を咲かせ、気分もなんとなく、うきうきしてくる季節です。

だが、この3月は、季節風が吹きあれ、一年中でいちばん火災の多い月であることも、お忘れなく……。

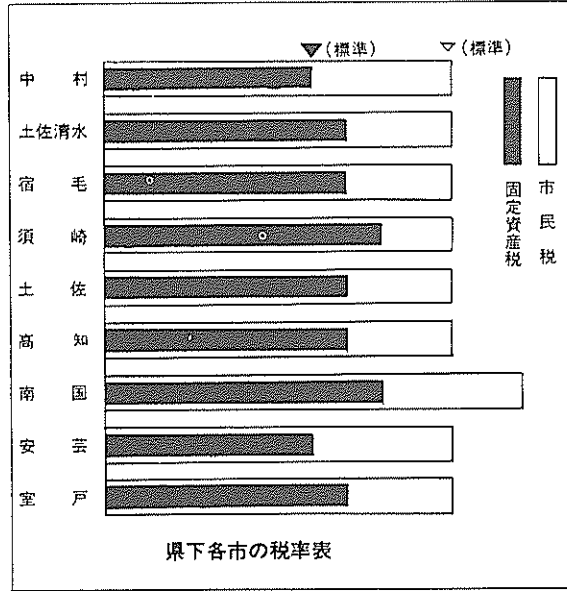
3 1972

編集・発行／南国市広報委員会

高知県南国市役所内／電話／南国(08886) 3-2111
毎月1回1日発行／12,500部／全戸配布／印刷・川北印刷株

県下でいちばん高い税率

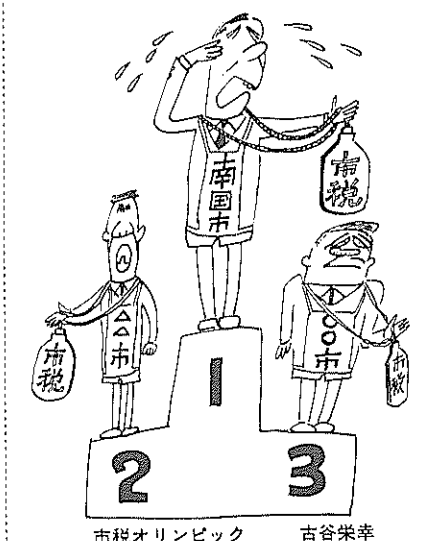
— 暗い財政事情が影響 —



消防車の入
れるようにし
ます。
前浜のような
ところがあり
ましたら、図
面と現場の状
況をお知らせ
いただければ
調査に行きま
す。
問い 奈路一桑
の川線、黒流
中の川線は
台風のときの
復旧がされて
いない。大き
な事故の起らないうちに、早急
に復旧されたい。
答え 奈路一桑の川線は、国が実
施設設計の審査をしていますが、
二月中には着手できると思いま
す。国の補助による災害復旧は
決まるのがおそいため、迷惑を
かけています。
答え この線は県道に格上げの要
望をしています。四十七年度に
可能でないかと思えます。
問い 都市計画は四十七年度から
とりかかるといわれるが、説明
されたい。
答え 高知市、土佐山田町など七
カ市町村を区域とする新都市計
画ができ、大臣の認可がおりま

市街化区域内の農地は、
四十七年一月一日現在で
評価替えをし、附近の宅
地に準じた価格とします。
この準備によりA・B・
Cに三区区分しますが、A
農地は約四ヶ所、
その他はC農地
となります。
A農地は四十
七年度から一定
の軽減率を乗じ
て課税され、C
農地は五十一年
度から軽減率が適用さ
れて課税されます。C
農地は五十年までは、
従来の固定資産税のま
まとなります。
問い 国鉄ごめん駅から
バイパスまで、大きな
な道がつく計画のよう
だが……。

市街化区域の農地 少し宅地なみの課税



土地を購入します。北は家屋が
密集しているので、都市改進黨
業でとりあげなければならず、
用途はたつていません。国の方
針では、十年以内に完成したい
考えです。地元の受け入れ体制
によって早く実施できると思
います。
問い 家を増築したい人もある
ださ。

とかが、できなくなるのか。
答え 新築、増築を法律が全面
的に禁止しているのではありません。
せん。ただ、都計で決められた
道路の上では、永久建物(鉄筋
コンクリート造り)や地階のあ
るものは建築できません。今後
建築するときは、都計のときの
補償問題などを考えても、正式
の手続きをして建築することが
必要です。手続きをとっていな
いと補償され
ないことも起
つてきます。
〔注〕都市計画
については、広
報なんこく、46
年11月号または
建設課建築都計
係、市街化区域
内の税金につ
いては、市税条例
または税務課賦
課第二係で、く
わしく調べてく
ださい。

市街化区域(市街化をす
める区域)と市街化調整区域
(市街化をすすめない区域)と
に区分され、後免町周辺の三三
〇(三三〇町歩)が、市街化
区域に指定されています。
答え 計画では市員二五五、延長
八〇〇mです。駅前・スパー
マーケット・大塚小の東側を通
りバイパスと結びます。工事の
計画は、電車通りから南を四十
八年度から区画整理事業として

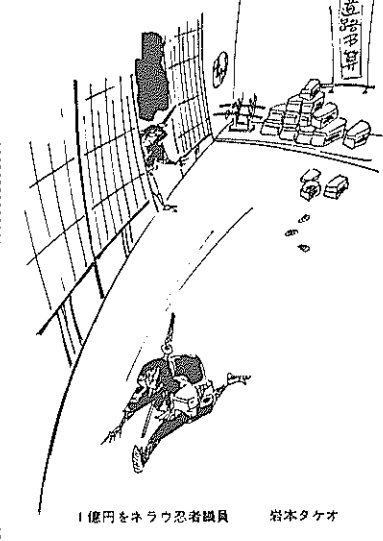


婦人会の市政会議

きめ細かな質問攻め

市連合婦人会の市政会議は、このほど後免
町公民館に婦人代表、市の執行部、市議会
議員ら七十人が参加して開かれました。
この会は、きめ細かな婦人の意見を市行政
に反映しようと毎年開かれており、ことしで
十一回目。あらかじめ地区ごとに質問のアン
ケートをとり、これをもとに代表者が質問す
るというものです。
「執行部のうまい答弁で、けむりに巻かれ
ては……」としんちように、審議をかきねた
とあって、活発な質問せめぎ合いが続き、夕
六時間にわたって質疑応答が続けられま
した。
問い 部落公民館への補助金が少
ない。一昨年の台風十号による
災害復旧に補助金を出す考えは
ないか。
答え 部落公民館は百十五ありま
す。台風十号では、倒れたもの
六、半壊などの被害を受けたも
の七十九、被害額千六百万円
でした。地元が寄附などで一応修
繕や改築がされていますが、こ
れに対する市の補助は決まっ
ていません。現在、市から補助し
ているものは、公民館の運営に
対するもの五千円と拡声機を取
り付けたとき一万五千円だけ
です。
答え 新しく建てるときは、農山
漁村集落補強事業でやっています。
これは、最高限度額六十万
円で、県三十万円、市十五万円
地元十五万円の割合で負担する
こととなります。四十五年度二
館、四十六年度五館が、これに
より新築されました。

市連合婦人会の市政会議は、このほど後免
町公民館に婦人代表、市の執行部、市議会
議員ら七十人が参加して開かれました。
この会は、きめ細かな婦人の意見を市行政
に反映しようと毎年開かれており、ことしで
十一回目。あらかじめ地区ごとに質問のアン
ケートをとり、これをもとに代表者が質問す
るというものです。
「執行部のうまい答弁で、けむりに巻かれ
ては……」としんちように、審議をかきねた
とあって、活発な質問せめぎ合いが続き、夕
六時間にわたって質疑応答が続けられま
した。
問い 婦人への補助金の増額に
ついて、昨年の市政会議で、市
長は補正予算で予算化すると答
えられた。しかし、いっこうに
予算化されない。この場かぎり
の答弁でなく、誠意のあ
る実行される答弁を望み
たい。
答え 昨年の会議録には、は
つきりです。〔笑〕
問い 現在婦人会の連合会
に三万円、地区の婦人会
に六千五百円が補助され
ていますが、財政のゆる
すかぎり努力したいと思
います。
問い 市長は広報の新年座
談会で道路の整備に一億
円を投入するといっているが、
各地区に平等公平に使われるも
のなのか。
答え 市道は七七一路線、四六三



市道は七七一路線、四六三
問い 市道は七七一路線、四六三
問い 市道は七七一路線、四六三
問い 市道は七七一路線、四六三

格差のある道路の整備 基幹生活道を公平に

市道は七七一路線、四六三
問い 市道は七七一路線、四六三
問い 市道は七七一路線、四六三
問い 市道は七七一路線、四六三

婦人会の市政会議 **すすまないうみし尿処理**

合併以来の課題 **ゴミ戦争に竹やり作戦**

度には、市民税を標準税率の一・一倍に引き下げるようになっています。今後は、まず市民税を標準税率にしたあと、財政状態をみて、固定資産税も標準税率の百分の一・四にしたいと思っています。

問い 赤字の市町村でも、標準税率でやっているところはある。三年後にはもともどすといわれるが、三年ではおそい。

答え 行政に対する市民の要求、要望が、目増しに多くなっています。財源の減による事業の縮小に頭を痛めています。

一〇割の引き下げをしますと、約一千万円の減税になりますが、この一千万円の財源で、国の補助や起債のつく事業をしますと三、四千万円の仕事をできるわけです。

問い 四十七年度の各課の予算要求額は、四十二億円ありましたがこれの半分ちか二億七千万円の子算化がされる見込みです。この急場をしのいでいただければ、財政状態もよくなるのではないかと思えます。

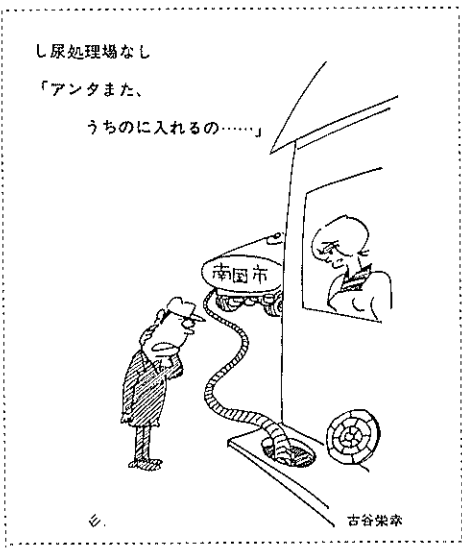
答え 国保税も高くて苦情が多い。もう少し安くならないか。

問い 国保税は医療費など必要な経費をみて負担を考えなければならぬことになっていて、医療費は国保の制度のできた

十年前にくらべると六倍になっています。しかし、一年間に医者にかかる一人当りの日数は、五・三八日(四十二年)五・三一日(四十四年)四・八九日(四十五年)と、だんだん少なくなっています。

し尿の浸とう槽が完成

——地元の理解で黒滝へ——



をもちいただいて、合理的に医者にかかることが必要です。そのことが税金を安くすることにもつながります。

問い 国保税の滞納の状況はどうなっているか。

答え 徴収率は九五割です。年ごとに滞納は少なくなっています

問い 黒滝市に比べて、合理的に医者にかかることが必要です。そのことが税金を安くすることにもつながります。

療費の値上げ(実質十二割)老人の医療費の無料化の傾向、自然増などから、四十七年度は約三千割伸びそうです。

乱受診が医療費を高くしていることもありますが、みんなが国保の事業主であるという自覚

きつまることになりました。事業の内容を話して納税に協力をしてもらっていますが、あまり協力のないだけなものには、差し押えの方法もとっています。

問い チリ焼却場について、市長

が、現在六百万円あります。納税の状況が悪いと国保会計にも影響してきて、結局はみんなが負担して貰わないと財政がきつまることになりそうです。

問い チリ焼却場について、市長

答え 香南五カ市町村の香南清掃組合で、吉川村に焼却場をつくることになり、メーカーも決まり、発注したところでしたが、土地の問題で地元から反対があり、進んでいません。

答え 一人が一日に一・二二七トンのゴミを出すと、この八五割のゴミは処理しなければなりません。市全体では四二トンのゴミが一日に出る計算になります。現在の焼却能力は七トンのみです。

つまり、旧長岡村の焼却炉二トンの、昨年購入した簡易焼却炉三トンの、土佐山田町に委託しているもの二トンの、その他のものは、やむを得ず土地を確保してうめるようにしていますが、これもどこでもというわけにはいかず悩みの種になっています。

「川をきれい」ということで常駐の清掃員を二人、川の監視員を市民に委嘱して、五十人お願いしていますが、大きな効果はあがっていません。

「チリは川に捨てるな」しかし「チリの収集はできません」というちぐはぐがでています。

ゴミ戦争といわれるときに、竹やりの武装で、たち向っている状態です。

問い し尿処理場についても会のたびごとに問題にされるが、いっこうに進展がない。

答え 市の発足以来の課題ですが残念ながらその目途もたつていません。し尿は一人が一日に二・二リ、市全体で五十・三リ排せつされるといわれ、独自の処理場をつくらなければならない。

チリ焼却場より、さらにし尿処理場の設置はむづかしい面が多く、土地さえ決まれば九五割は完成だといわれています。市民の協力で一日も早く具体的な目途がたつよう努力したいと思っています。

問い 黒滝のし尿浸とう槽設置は

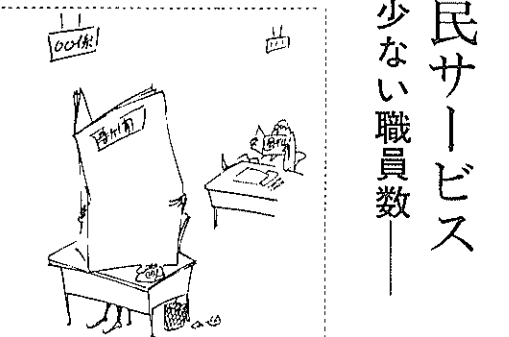
浸とうしないので、中止になったと聞いていたが、あえてつくつたのはどういうことか。

悪い職員の市民サービス

——いちばん少ない職員数——

答え し尿の処理するところがなく、やむにやまらずつくりました。四千九百石(八八二・二リ)を入れることができ、順調に浸とうするようですと、少しは明るい見通しになります。これが設置については、地元の人々の特別なご理解をえて実現できたことを感謝しています。穴内川への流出については、投入前と、投

入後の水質検査を定期的に行ない異状があるときはとりやめま



一番多く職員がいるのは、土佐清水市の職員一人当り九四・六人。南園市の次に職員が少ないのは、土佐市の二二〇・一人になっています。

少ない職員の方は、臨時職員でカバーしていますが、研修などによる資格の向上はもちろんのこと、職員の充実をはかって市民サービスにつとめたいと思います。課長は管理職になっていきますが、権限を拡大するともに責任のある仕事をしてもらいうにすることが重要です。

誠意のある実現を

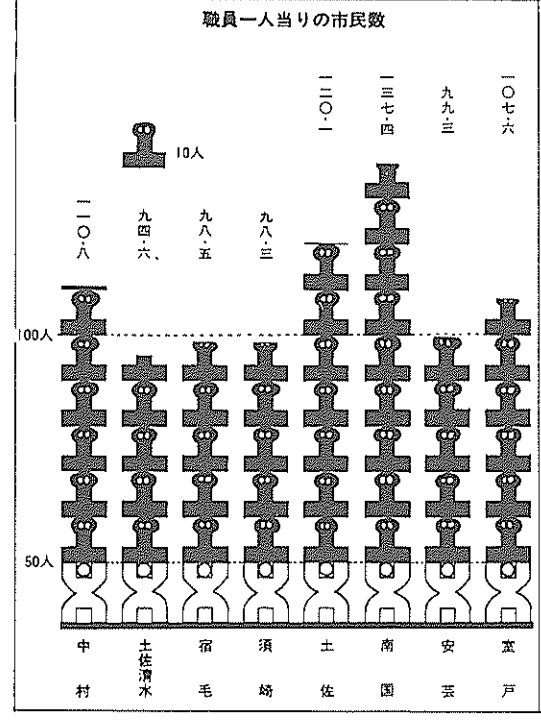
婦人会の市政会議は、チリ、し尿処理の問題から、こどもの教育問題、くらしの問題、身近な問題を中心に話し合われましたが、わたしは卒直にいて、次のことを強く感じました。

みなさん方の切実な願いや要求に対して、執行部がひとつひとつ実現していく誠意があるのかどうか疑問に思います。

希望のもてるものにしていかなければ、はぐるものからまわりになりそうです。

一方では、都築紡績という会社を誘致させるために、約二億円というばく大な金をそそぎ、市の庁舎もことし中には新築される前に、こんなことが思われる当り前なことか、何年もかかってもなかなか実現できないのです。

また、わたしたちの市民税は標準税率より高い税金を納めています。



問い 親切で、親しみやすい市役所にしてほしい。職員の数も多すぎる。減らしてはどうか。

答え 年頭訓示で健康に十分気を付けること、タテ、ヨコの連絡をとり、チームワークをよくすること、市民サービスにつとめること、を職員に促してあります。

職員数は上の表のとおりになっていて、他の市にくらべて一番少なくなっています。つまり

問い 赤ちゃんを預けるところがなく困っている。市立の乳児保育所をつくる考えはないか。

答え 働らく婦人の強い要望があり、必要性は十分認めています。県の五カ年計画(四十七年度から)にあわせて年次計画をたてますが、まず四十八年度ころには、中央部に五十人収容できるものを実現したいと思っています。

婦人会の補助金も、一方では四百万円も出している団体にくらべたら、年間一地区二万円にふやしてくれというのには、そう無理なことではないと思います。

新春から園鉄二駅、国立大学の授業料三倍、郵便料金をはじめとして、公共料金が軒なみに値上がりされるので、家庭のやりくりもなかなか大変です。

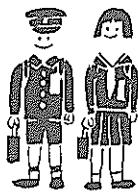
婦人のささやかな願いを一つ一つ実現するために、がんばりましょう。市会議員 今井成子

市民のひろば



つっじ 岡豊山にて

3月



— 新入学児の —

心の準備と身のまわり

三月を古い呼び名で、弥生(やよい)といいます。草木がいやが上に生えることを「いやおい」といったことからできた言葉でしょう。

三月を迎えると、急に春めいてこれまでは寒い北西風に代わって、暖かい東風が吹き始めます。仕がしだいに長くなり、春分の日を境にして春がかけ足でやってくるわけです。

ももの節句、ひな祭りなど、たのしい行事も多いようですが、子どもたちには卒業、進学、就職といった生活的に大きな変化のある月でもあります。

四月の入学期をひかえ新入学児をもつお母さんたちは何かと気ぜわしいことでしょう。

まず「心がまえ」です。これまでも、お母さんやお父さんの手をわすらわせないで、衣服類を着たり脱いだりすることもひとりでできるように習慣づけましょう。

自分のできることをお母さんたちが手つだってやることの違いを見きわめて、幼児気分から一年生らしい生活にはいるしつけが大切です。



異説舟入川
ヨミの運河ではなかつたはずだ...
兼山
ピンボケ(立田)

ちびっ子クイズ①



一方、お母さんたちも、新しい生活にはいるお子さんの不安をよく理解して、身のまわりの準備などに十分心をくばってあげたいものです。

▼まず服装... 入学早々に身体検査があつて、ひとりで着物を脱いだり着たりする機会が多いはず。服装はあまり複雑なデザインのものより、簡単なものをえらんであげましょう。

▼もちもの... かばん、ふでばこなども、あまり精巧なものはいりません。中には扱いも複雑になりがちです。中のもので出し入れするのに手間のかからない品をえらんであげましょう。また、あまりまわりのこととかけはなれた

▼自分のことだけでなく、よそのことでも、危ないと思つたらすぐひとこと注意をしてやりましょう。

▼学校への行き帰りは、できるだけ上級生をまじえた、グループ行動をとりましょう。

▼幼児を外につれていくときは、必ず子どもは家並み側を歩かせ、手をしっかりとつかせ、お母さんの方から握ってやること。スカートなどにつかまらせて歩いているお母さん

がいますが事故のもとです。▼子どもの事故は土曜日に多くあります。あそびに気をとられたりあそびは日曜日という気のゆるみが原因だったりします。土曜日の午後は赤信号と心得ることです。

▼自分のことだけでなく、よそのことでも、危ないと思つたらすぐひとこと注意をしてやりましょう。

▼学校への行き帰りは、できるだけ上級生をまじえた、グループ行動をとりましょう。

▼幼児を外につれていくときは、必ず子どもは家並み側を歩かせ、手をしっかりとつかせ、お母さんの方から握ってやること。スカートなどにつかまらせて歩いているお母さん

がいますが事故のもとです。▼子どもの事故は土曜日に多くあります。あそびに気をとられたりあそびは日曜日という気のゆるみが原因だったりします。土曜日の午後は赤信号と心得ることです。

▼自分のことだけでなく、よそのことでも、危ないと思つたらすぐひとこと注意をしてやりましょう。

▼学校への行き帰りは、できるだけ上級生をまじえた、グループ行動をとりましょう。

▼幼児を外につれていくときは、必ず子どもは家並み側を歩かせ、手をしっかりとつかせ、お母さんの方から握ってやること。スカートなどにつかまらせて歩いているお母さん

がいますが事故のもとです。▼子どもの事故は土曜日に多くあります。あそびに気をとられたりあそびは日曜日という気のゆるみが原因だったりします。土曜日の午後は赤信号と心得ることです。

▼自分のことだけでなく、よそのことでも、危ないと思つたらすぐひとこと注意をしてやりましょう。

▼学校への行き帰りは、できるだけ上級生をまじえた、グループ行動をとりましょう。

▼幼児を外につれていくときは、必ず子どもは家並み側を歩かせ、手をしっかりとつかせ、お母さんの方から握ってやること。スカートなどにつかまらせて歩いているお母さん

がいますが事故のもとです。▼子どもの事故は土曜日に多くあります。あそびに気をとられたりあそびは日曜日という気のゆるみが原因だったりします。土曜日の午後は赤信号と心得ることです。

▼自分のことだけでなく、よそのことでも、危ないと思つたらすぐひとこと注意をしてやりましょう。

▼学校への行き帰りは、できるだけ上級生をまじえた、グループ行動をとりましょう。

▼幼児を外につれていくときは、必ず子どもは家並み側を歩かせ、手をしっかりとつかせ、お母さんの方から握ってやること。スカートなどにつかまらせて歩いているお母さん

農協駅伝



一般・三位まで大会新

香長A・高知農A
協和農機が優勝

ことしで十回目を迎えた農協駅伝競走は、二月六日、十八日、二十日、二十三日の四日、高知農A、高知農B、高知農C、高知農D、高知農E、高知農F、高知農G、高知農H、高知農I、高知農Jの十チームが参加して、十区間五十二キロのコースで行なわれまし

【中学】①香長A、3時間5分50秒大会新(中沢学、溝淵大、土居義裕、中沢隆弘、中田浩、徳久隆八、松野昭男、武田昌信、土居真人、中田薫)②高知農A、3時間15分46秒③北陵A、3時間16分4秒【高校】①高知農A、2時間51分16秒(田辺光明、北与森進、藤村和利、横山健二、久保敏二、田中敏彦、松田茂、橋本、岡本修一、加用尚之)②高知農B、2時間58分50秒③高知農C、2時間2分20秒【一般】協和農機、2時間59分45秒大会新(高木康晴、笹岡優高木正一、井上健児郎、山崎孝、溝淵勝、浜田敏弘、伊藤清水、白石岩海、尾立誠)②三和A、3時間2分35秒大会新

【区間賞】一区・土井正人(高知農A) 田辺光明(高知農A) 州賀崎勝男(三和A) 二区・溝淵大(香長A) 宮崎昭三(高知農B) 草野延孝(瓶岩) 三区・土居義裕(香長A) 藤村和利(高知農A) 田所秀夫(瓶岩) 四区・中沢隆弘(香長A) 横山健二(高知農A) 川村一成(瓶岩) 五区・中田浩夫(香長B) 久保敏二(高知農A) 山崎孝(協和) 六区・徳久隆(香長A) 田中敏彦(高知農A) 石本危喜(高知農) 七区・八松昭男(香長A) 坂本茂生(高知農B) 浜田敏弘(協和) 八区・武田昌信(香長A) 橋本(高知農A) 伊藤清水(協和) 九区・土居真人(香長A) 岡本修一(高知農A) 白石岩海(協和) 十区・中田薫(香長A) 加用尚之(高知農A) 尾立誠(協和)

ヨーロッパの印象

豊かな緑の森林、その間に散在する湖沼や河川、滝、バルト海に夢のように浮んだ入江や島々。風景に恵まれた日本人の目からみても北欧の自然は美しい。大金持ちも貧乏人もいないといわれ「ゆりかご」から「墓場まで」をモットーに、世界中で社会保障制度の最も充実している国々。この充実した社会保障をささえるものは何であろうか。

ヨーロッパの印象

①

デンマークの首都、コペンハーゲンで市電に乗ると、後ろの入口に車掌さんがデンと座って

社会保障制度を

ささえるもの

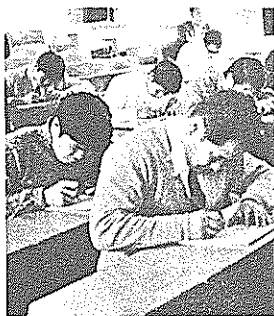
「二倍なので、この料金はとても安い。ところが、たばこは20本入りで四百円、酒はポケットびんで八百〜千二百円。化粧品なども高価だとのこと。なるほどよく見ると厚化粧しているのは、ほとんど外国人ばかり。

「二倍なので、この料金はとても安い。ところが、たばこは20本入りで四百円、酒はポケットびんで八百〜千二百円。化粧品なども高価だとのこと。なるほどよく見ると厚化粧しているのは、ほとんど外国人ばかり。

この年よ、さらば!!



この二月十一日の朝のこと、朝食をとっていた成合(根更峠)の小野寺さん宅へ、猪の年(旧)の歳末とあつて、迎えざる客が、突



高専で運転適性検査

然おとすれました。同家の主人、小野寺良雄さんは猪獲りの名人として知られている二人ですが、突然「猪」の朝の訪問には、準備もなかったせい、ただこまねいて、すみやかに退散をねがったそうです。これも、いの大変ということでしょうか。

国立高知工専(中村康治校長)では、バイク以上の免許を持っている教官や事務職員九十人が、警察方式、運転適性検査K12を使用してテストを受けました。

この検査は、動作と正確度などをチェックするペーパーテストで自分の運転技術の欠点を知って事故防止に役立てようというものです。満十六歳以上であれば、運転免許の有無にかかわらず誰でも受けることができます。くわしくは南国警察管内の運転適性検査委員会へご連絡ください。



こくち ・ばん

■花・木・鳥・獣の募集

伸びゆく市勢を象徴し、郷土愛と市民意識の高揚をはかるため、市のシンボルを募集します。

資格・南国市民に限る／応募・ハガキに花、木、鳥、獣(けもの)を、それぞれ一つずつ書くこと／しめきり・3月15日(水)／送り先き・市役所内、広報委員会

■市民税などの申告期限

3月15日

正しい納税で 明るいくらしを 市民税、所得税、事業税、贈与税などの申告期限がせまっています。忘れずに申告しましょう。

■建設工事の指名願

3月20日まで、財政課管財係まで、国、県へ提出するものは、その様式、と同じもの。市内業者で、希望のあるものは、市に様式があります。

■119番(火災・救急)

大津局は、(08886)3-3511へ 農集電話は、0119(今まで通り) 市内で大津局に入っています岡豊町(小連、定林寺、滝本、蒲原、常通寺島、中島)、明見地区は、119番をかけますと、高知市消防局につながります。ご面倒ですが、市外局番で南国局3-3511へご連絡ください。

まちがって高知市へかけたときは、要件、場所、目標物などをくわしくいってください。

国民年金

時効になつた

未納保険料

―六月までに納入を―

国民年金の保険料を納め忘れていませんか。

国民年金の保険料はかならず納期までに納めるようにしましょう。納期限は七月、十月、一月、四月の各月の十日になっています。たとえば一月、二月、三月分の保険料は四月十日までに納めなければなりません。

子年金などが、せっかく国民年金に加入しながら受けられない場合があります。次に保険料は、納期限をすぎて二年たちますと時効となり、納められなくなります。国民年金の老令年金は、一定期間以上の保険料を納めた期間(または免除を受けた期間)が必要ですから、一カ月分でも時効になった未納保険料があると、老令年金が受けられないことがあります。そこで時効になって納められない過去の未納保険料については、特別な取り扱いで、この六月までに納めることができます。ぜひ、この機会に過去の未納保険料を納めて老令年金を受けられるようにしましょう。

―ねたきり老人など―

医療費の助成が拡大

満七〇歳以上のおとしよりに対する医療費の助成の対象が広くなりました。

▼ねたきり老人

六カ月以上ねたきりで、再起が困難・再起まで長い期間かかるもの。

▼重度の身体障害者

身体障害者手帳をもっている人で、一級・二級のものを。

知能指数が三五以下(し体不自由、盲、ろうあなどの障害のある人は五〇以下)のもの。

▼原子爆弾の被爆者

被爆者健康手帳をもっているもの。

★所得制限で老令年金を受けられなくなっている人は対象になりません。

該当する人は、それぞれの手帳加入している健康保険証、年金証書、印鑑を持って福祉事務所まで申請してください。

□□内職だより□□

▼細紐袋編み

一個 四十円

マクラメに結びます

受講料は無料

十人以上のグループで申し込んでください。出張講習します

▼問い合わせ

高知市稲荷町三二 高知県内職補導相談所(〇六六)三二二二

あぶない!!

火災のシーズン

ことし、はや十二件の火災が発生。市はじまって以来のことです。ひとりひとりが、次のことに十分気をつけましょう。

▼ストーブは、障子など燃えやすいものの近くでは使わない。

▼火をつけたまま油を入れたり、持ち歩いたりしない。

▼ことしの火あそび注意。たき火の後仕末は完全に。

▼ガスの元栓は必ずしめる。

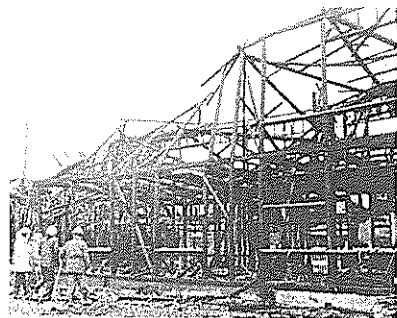
▼外出するとき、寝る前には、もう一度、火の元をたしかめる。

▼家のまわりにダンボールなど燃えやすいものを置かない。

▼寝る前に家のまわりをみまわる。

▼休耕田の火入れは共同で風の強いときにする。

▼消火器やバケツ一杯の水を用意。



〈写真〉全焼した大塚公民館