

南国新聞

- 明けておめでとう。
- 明かるい希望にみちた町にしよう
- 市政にあなたのアイデアを

編集・発行／南国市広報委員会

No.131

市庁舎の建設はじまる



〈写真〉市庁舎完成予想図



みんなで保存しよう

■今月号のもくじ■

★新収入役に宇賀和彦氏決まる…………… 6

〈広報座談会〉

これからの市政 市の夢を語る…………… 2～5

市長…道路の整備に1億円
議長…どこへも日のあたる市政

マンガ特集

市内マンガ家オンパレード…………… 7

植田・古谷 栄幸
東金地・岩本 タケオ
里改田・沢本 英世
笠の川・葛目 義人
園分・高村 豊子

消防団長に秋山市郎氏が決まる…………… 6

山本広報委員長が広報県支部長に…………… 6

広報功労者・土居太興さんらに…………… 6

■成人式1月15日

■国民年金・あすの生活設計…………… 8

■保母などの採用試験

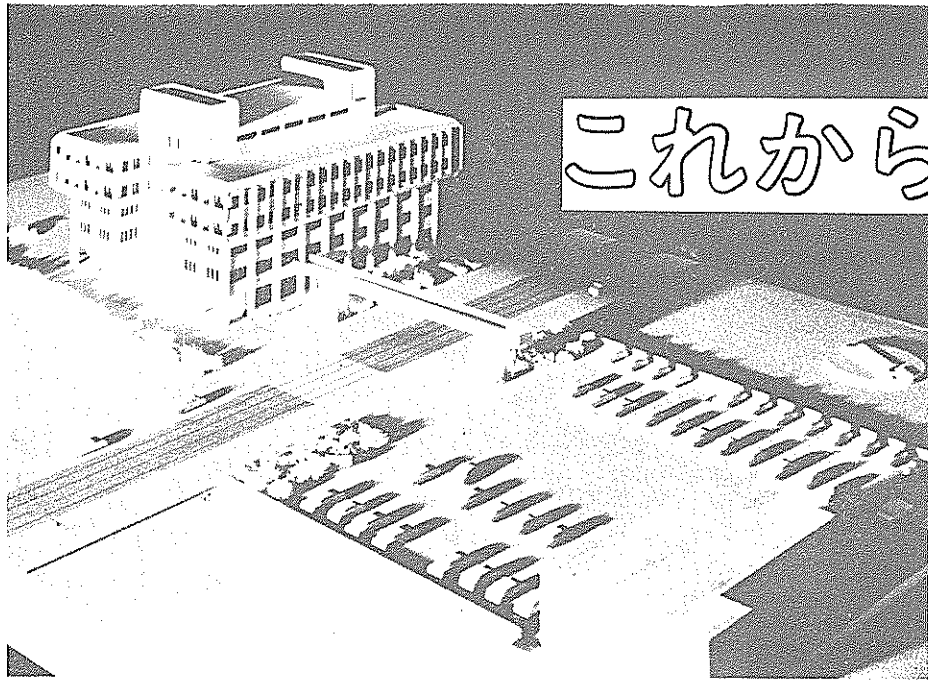
■物品の指名登録申請

■保育所への入所手続き

■こくちばん

1

1972



これからの市政

- ★ 70年代は人間性回復
- ★ 情勢の中にあつて、
- ★ 行政需要が激増して
- ★ これら当面の問題
- ★ き姿、十年後の夢物

待望の市庁舎建設はじまる…ことし12月に完成

るので力をそそぎたい。橋田議長「ここも目のあたる市政を進めて行くことが大切で、国の場合でも首都東京は良くなくても地方がすたれる。市の場合も中央だけが良くなってもいけないので、山村、海岸地帯なども良くならなければならない。このことは、市議選を通じて感じたが、道路の整備が非常に大切であると感じた。道路予算を重点的に考へてほしい。」

まず道路の整備に重点を

司会 米年度の施政方針、予算編成方針についても、概略目標を立てられていると思いますが、どのようなことを重点的にとりあげていかれますか。

金堂市長 重点施策としているのは、道路の改善、改良で、約1億円を投入してやっていきたい。道路は、市が単独でやるもの、失業対策事業としてやるもの、基幹生活道など県の援助でやるものなど市がやる事業と開発公社のやる事業、土地改良事業として土地改良区がやるものとの三つがある。また、中央広域市町村圏ができて、この中には県下の人口七十八万人のうち五十万人の人口がある。十九市町村が含まれているが、これに対し

るので力をそそぎたい。橋田議長「ここも目のあたる市政を進めて行くことが大切で、国の場合でも首都東京は良くなくても地方がすたれる。市の場合も中央だけが良くなってもいけないので、山村、海岸地帯なども良くならなければならない。このことは、市議選を通じて感じたが、道路の整備が非常に大切であると感じた。道路予算を重点的に考へてほしい。」

旧試験場の跡に消防庁舎

消防庁舎については、市庁舎と平行して旧試験場の跡である警察学校の隣に建設する。公害についても調査、研究を進めて強力に取り組んで行くかまえて、環境衛生面でのし尿、とんあい処理施設については、現在、香南清掃組合で計画していたものが、吉田村で地元反対があり難航しているが、四十七年度の重点目標としてかなり無理があつても仕上げたい。

市の庁舎は昨年十一月に着工し、現在着々と工事が進んでいくがことし十二月には完成し、まず市民に見てもらつて翌年の二用始めに移転したい。

農協の金を市へ市の企画を農協へ

都市計画による市街化区域内の用途地域と道路、公園、緑地が十月八日に大臣の許可を受けただけで、二五〇分の地図へ線を入れて具体的なものを市民に見てもらい、出来ることから順次進めていく。

国沢公室長 都市計画は国の方針が区画整理方式であつて、道路をつけるだけでなく、都市改造も一緒にやることになっている。米年度は区画整理方式の委員会とか関係権利者の調整をやつて、事業の実施は四十八年度になる。

金堂市長 農協合併は、研究会から推進会へ切り替え、一歩大きく前進した。これができると思ふ億円の預金を持った西日本では唯一の規模のものとなる。農協の経済団体ができれば、これとタイアップして行政と経済を結びつけ、農協と市政が接近し、農協の金を市が利用し、行政の企画を農協が利用して、農協も推進していく。お互いに互いの側面へはなれてきた感がある。農協で必要のない預金を都市計画の財源に借り入れるなど、市の金庫事務も農協におまかせすることにすれば、市の農協で市の金を使うことができる。

次に高知空港は、ことし、千万円の調査費であつたが、米年度は約一千五百万円要求している。国でもやらなければならぬ緊急問題として、知事を激励して住民に納得の行くよう進めていきたい。

国沢公室長 二種空港としては高知が最後になつた。この間大後

市の夢を語る

- ★ の時代といわれ、交通・公害や人間疎外の社会
- ★ 行政に対する住民の要求、要望も多様化し、
- ★ います。
- ★ 点をさぐるとともに、これからの南国市のあるべ
- ★ 語など執行部と議会の抱負を語ってもらいました
- ★



橋田議長 過去十二年間は財政的な制約などで十分のことができなかった。これから先は、この十二年間を踏み台とし、市長としても過去の実績をふまえて来年は飛躍の年であつてほしい。まず、財源の確保が大切で、あらゆる方面の研究をして、助役ともども南国丸の船出を助けに行きたいと思つている。議会と執行部は、車の両輪であるといわれるが、議会として片方の車をスムーズにまわしていく潤滑油としての役割をどうとめ、議会運営もきれいなガラス張りの市政を進めたい。

島内副議長 高知県の中で市が位置している行政使命からいえば高知空港の問題を第一に取り上げなければならぬ。

民意を反映した特色ある市政

西村建設委員長 市議選のあとであるので、議員が多くの公約をしているわけですが、建設委員長としてバランスのとれた建設行政。議員の出でない地区が日かげになつていっているのではない。そういうことを十分考慮に入れてやって行きたい。

米年度の市政は十分民意を反映した、そして特色のあるものを組んでもらいたい。

金堂市長 民意を反映した行政、予算といわれるが、議会の議員

が民意の反映はしてくれているはずである。ただ、予算の組み方が国のように国会議員の意見を聞いて予算を組むというのではなく、市長が編成したものを議員が検討することになつているので、議会と予算編成のときも話し合う方向へもつて行けば良いと思つている。

西村建設委員長 この会の前にパイパスを通る車を見ていた場合、一分間に二百台から三百台の車が通つている。パイパスのような大きな道路開発も必要だが、四方一千人の市民一人一人、一戸一戸に影響する政治をやらなければならぬ。

野村教育民生委員長 教育問題として、社会教育の施設の充実、改善が必要だ。過日、市教委より社会教育委員に諮問があつて今後、答申をすることになるがこれらの点で中央へ中央公民館北へ北部公民館、南へ南部公民館を主な拠点として、今後の社会教育を進めなければならぬ。

庁舎の問題がかたづけば、社会教育の面が非常におくられてい



市長……道路の整備に一億円投入

どこへも目のあたる市政を推進……議長

ガラス張りの議会運営

司会 十一月の組織市議会、議長、副議長そして各常任委員長が決定されたので、議会運営や市政への抱負についておうかがいしたい。

橋田議長 過去十二年間は財政的な制約などで十分のことができなかった。これから先は、この十二年間を踏み台とし、市長としても過去の実績をふまえて来年は飛躍の年であつてほしい。まず、財源の確保が大切で、あらゆる方面の研究をして、助役ともども南国丸の船出を助けに行きたいと思つている。議会と執行部は、車の両輪であるといわれるが、議会として片方の車をスムーズにまわしていく潤滑油としての役割をどうとめ、議会運営もきれいなガラス張りの市政を進めたい。

島内副議長 高知県の中で市が位置している行政使命からいえば高知空港の問題を第一に取り上げなければならぬ。

西村建設委員長 市議選のあとであるので、議員が多くの公約をしているわけですが、建設委員長としてバランスのとれた建設行政。議員の出でない地区が日かげになつていっているのではない。そういうことを十分考慮に入れてやって行きたい。

米年度の市政は十分民意を反映した、そして特色のあるものを組んでもらいたい。

金堂市長 民意を反映した行政、予算といわれるが、議会の議員が民意の反映はしてくれているはずである。ただ、予算の組み方が国のように国会議員の意見を聞いて予算を組むというのではなく、市長が編成したものを議員が検討することになつているので、議会と予算編成のときも話し合う方向へもつて行けば良いと思つている。

西村建設委員長 この会の前にパイパスを通る車を見ていた場合、一分間に二百台から三百台の車が通つている。パイパスのような大きな道路開発も必要だが、四方一千人の市民一人一人、一戸一戸に影響する政治をやらなければならぬ。

野村教育民生委員長 教育問題として、社会教育の施設の充実、改善が必要だ。過日、市教委より社会教育委員に諮問があつて今後、答申をすることになるがこれらの点で中央へ中央公民館北へ北部公民館、南へ南部公民館を主な拠点として、今後の社会教育を進めなければならぬ。

庁舎の問題がかたづけば、社会教育の面が非常におくられてい

地区で集会所があったが、ジェット機がくれば騒音公害があるという事で強い抵抗があった。実際にジェット機を飛ばしてみても音が低ければ賛成するが高ければ反対する。一度飛ばしてみてもどうかという意見もあった。

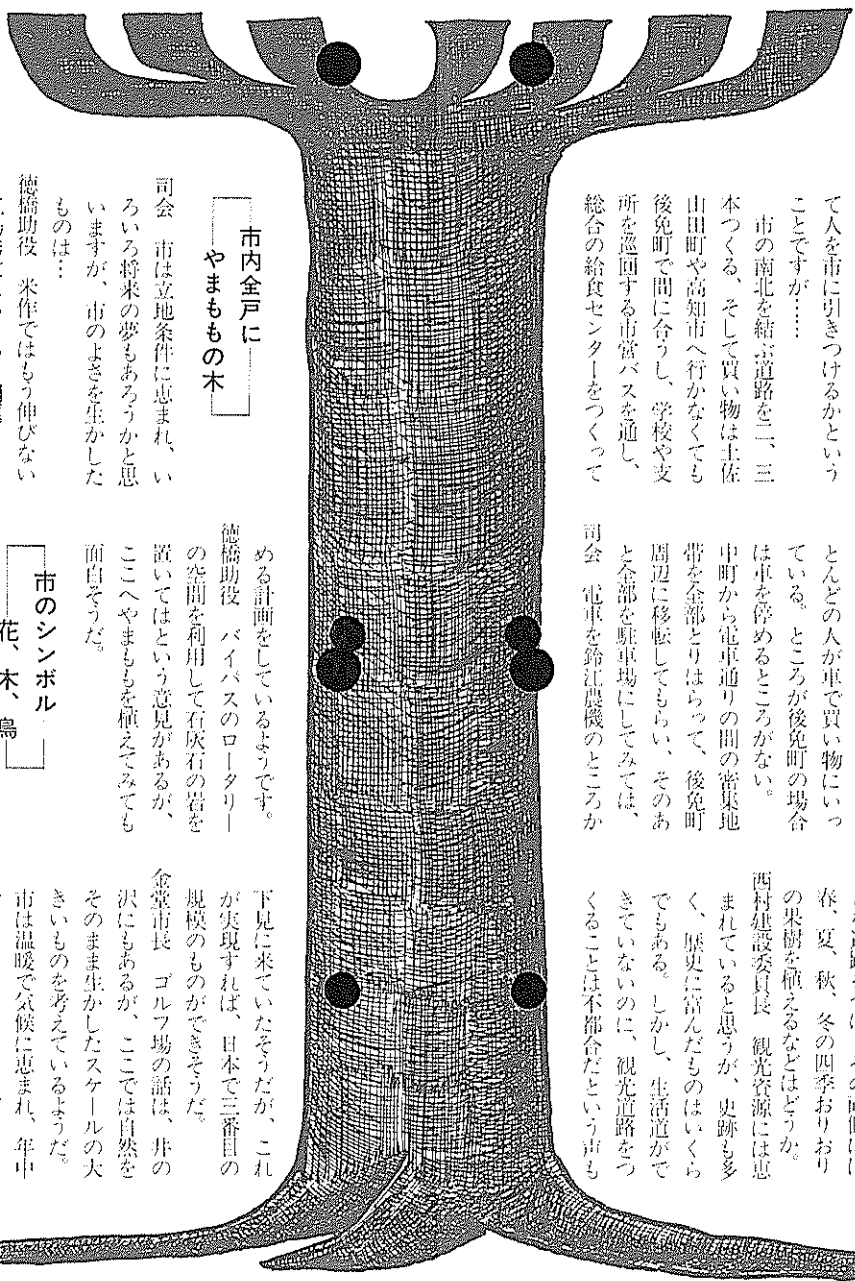
飛行機にはガソリン税を

司会 事業をやるにしても、まず財源をいかに作るかということが第一でなければならぬ。財政状態はどうなっているか。金堂市長 高知空港に飛んで来る飛行機の場合、このガソリン税は免税となつて税金がかからない。ところが来年三月三十一日で非課税の期限が切れるので、それに税金をかけ、そのはねかえりを空港のある市町村に交付するよう働きかけている。飛行機は国のもの、飛行機は航空会社のもの、ガソリン税は

なしということでは、会社がまゐるもつてである。航空会社を育成強化する時代ではないので、住民大衆と航空会社をすりかえないように運動している。

また、来年度は市民税の減税として、いままでは標準税率の二・二倍で課税していたものを、一・一倍に少なくし、三カ年計画で標準まで引き戻すようにしている。これによる市税の減収は約一千六十万円になりそう

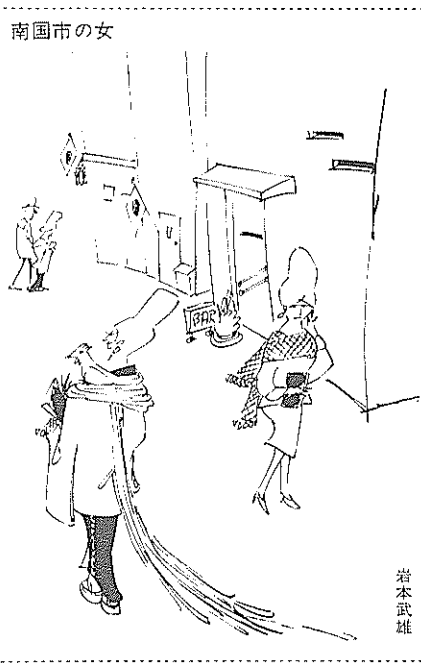
だ。市の赤字は、四十五年度の決算で二百六十八万円。債務負担や損失補償などをしていりものが約七億円ありますが、これは団体が事業する場合に、債務や損失を償済しているもので、長期にわたって低利の割り払いでやっていたらなければならない。市民の協力でやつと財政的にも明るい見通しがたつたので、赤字のときの馬力を失なわないように建設事業を進めて行きた



黒潮の香りたてよう海岸線は、そ菜園芸のハウス群が広がり、重畳たる四国山脈に連なる山々は深々とした自然の美をかもしています。緑と太陽のまじり、わが南国市は温暖な気候風土に恵まれ、果てしない未来を約束するかのような立地条件を備えて脈々と生きびいています。市民一人一人のたゆまないエネルギーがあしたをより豊かにより明るくするにしよう。あなたの初夢は

足止めになる観光ホテルの建設

司会 十年後の市の理想像をうかがいたいが、はじめにいかにし



学校給食をやり、そして大きな宴会などもそこでやる。あるいは観光客の二、三百人は泊まれるホテルを建てるなど足止めが必要だと思ふが、

から国鉄後免駅までにして、東町駅までを廃止して解放する。電車軌道があるために阻害されているものもあるようだ。ところで県外の観光客を引きつけるためのものはないだろうか。

野村教民委員長 高知空港は空の港である。空からのお客さんが高知市まで行かなくても市内で泊まれる大きなホテルが必要だ。園豊山にしても一日の県内の行楽で、県外から来るものは少ない。

橋田議長 桂浜や竜河洞といった大きな観光地がなく素通りしてしまふ。長尾鶏を大々的に売り出すため長尾鶏の大センターをつくってみては、

て人を市に引きつけるかということですが……市の南北を結ぶ道路を二、三本つくる、そして買い物は土佐山田町や高知市へ行かなくても後免町で間に合ふし、学校や支所を巡回する市営バスを通し、総合の給食センターをつくって

とんどの人が車で買い物にいつている。ところが後免町の場合には車を停めるところがない。中町から電車通りの間の密集地帯を全部とりはらつて、後免町周辺に移転してもらい、そのあと全部を駐車場にしてみても、司会 電車を錦江農機のところか

徳橋助役 琴平山の開発をして大きな道路をつけ、その両側には春、夏、秋、冬の四季おりおりの果樹を植えるなどはどうか。西村建設委員長 観光資源には恵まれていると思ふが、史跡も多く、歴史に富んだものはいくらでもある。しかし、生活道ができていないのに、観光道路をつくることは不都合だという声も

市内全戸にやまもの木

司会 市は立地条件に恵まれ、いろいろ将来の夢もあろうかと思ひますが、市のよさを生かしたものは……

徳橋助役 米作ではもう伸びない工場誘致はいろいろ問題もある。そこで今できている農産物を農協合併と同時に農産物の加工工場をつくり、生産、加工、販売のルートにのせるべきだ。また海の幸なども直接新鮮なものや加工して販売する大工場の建設が望まれる。

徳橋助役 バイパスのロータリーの空間を利用して石灰石の岩を置いてはという意見があるが、ここへやまものを植えてみても面白そうだ。

市のシンボル 花、木、鳥

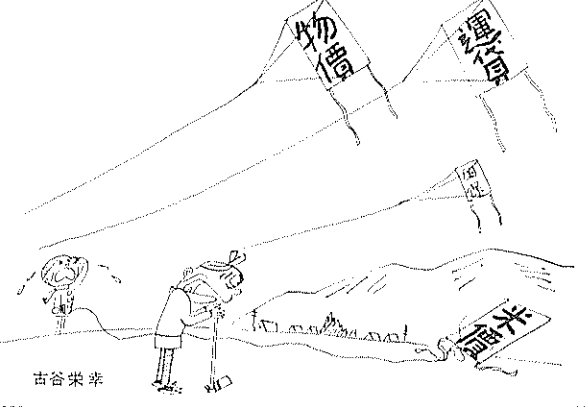
司会 温暖な気候風土ということから、県外でも食糧をのばして

下見に来ていたそうだが、これが実現すれば、日本で三番目の規模のものでございそうだ。

金堂市長 ゴルフ場の話は、井の沢にもあるが、ここでは自然をそのまま生かしたスケールの大きいものを考えているようだ。市は温暖な気候に恵まれ、年中できるという立地条件が人をひきつけている。

徳橋助役 安芸市や大方町へは、毎年プロ野球のキャンプが張られるが、市にも総合グラウンドをつくって年一、三回はプロ野球をよんでくるような施設がほしい。

「ショウマッコト アガランネヤ ソウクソガワルイン」



金堂市長 全国の市に、その市のシンボルとなる花、木、鳥などを決めているが、市民から募集して南国市のもので登録しておきたい。

ある。市道の全部を舗装するとしたら、現在の調子では十年はかかるのではないかと。

十市の沖に海洋水族館

司会 毎月一回は地引網を観光客に引かせ、新鮮なドロメを琴平山などに施設をつくって食べながら、長尾鶏を観賞してもらうなどはどうだろうか。

西村建設委員長 赤岡がドロメ祭りをしていて、赤岡に行かなければドロメが食べられないというのPR不足だ。

公害のない黒潮のにおいがする新鮮な魚を食べ、そういうことで四つの漁協が研究していたシラスの冷凍化が成功した。零下四度で冷凍し、二〇―一五度の冷蔵庫に入れておく。三、四カ月は新鮮そのもので、東京へも出荷できるし、市内でも百円ぐらいのバックに入れておいしく食べてもらえるようになつ

徳橋助役 人を集めるためには、大きな投資家をもよんで、十市の沖全体へ日本有数の水族館をつくってみては、そして冬は海水浴ができる施設をつくるなど、かなり大きなことを考えなければならぬ。

西村建設委員長 最近はつり熱が非常に盛んで、つり観光は全国で仕事にしている有漁者が約千五百万人いる。最近、浦戸湾から太平洋に行くのに御堂瀬の二百隻の船のうち六十隻がつり観光用にでている。そこで久枝漁港近くに大きなつり堀センターをつくってつり天狗ぶりを満喫してもらいおいしく食べてもらう計画を立てている。

国沢公室長 穴内川ダムに屋形船を浮かして、下から上へ、上から下へ往復し、魚を釣りながら三味線を聞きつつ、舌つづみをうつつなどもほろ酔い気分が最高の。

徳橋助役 米作ではもう伸びない工場誘致はいろいろ問題もある。そこで今できている農産物を農協合併と同時に農産物の加工工場をつくり、生産、加工、販売のルートにのせるべきだ。また海の幸なども直接新鮮なものや加工して販売する大工場の建設が望まれる。

徳橋助役 米作ではもう伸びない工場誘致はいろいろ問題もある。そこで今できている農産物を農協合併と同時に農産物の加工工場をつくり、生産、加工、販売のルートにのせるべきだ。また海の幸なども直接新鮮なものや加工して販売する大工場の建設が望まれる。

徳橋助役 米作ではもう伸びない工場誘致はいろいろ問題もある。そこで今できている農産物を農協合併と同時に農産物の加工工場をつくり、生産、加工、販売のルートにのせるべきだ。また海の幸なども直接新鮮なものや加工して販売する大工場の建設が望まれる。

徳橋助役 米作ではもう伸びない工場誘致はいろいろ問題もある。そこで今できている農産物を農協合併と同時に農産物の加工工場をつくり、生産、加工、販売のルートにのせるべきだ。また海の幸なども直接新鮮なものや加工して販売する大工場の建設が望まれる。

新収 入役 宇賀和彦氏に決まる

元県庁の開発総室技監



事務の精進をする宇賀新収入役(右)と川添前収入役(左)

市は任期が満了した収入役に宇賀和彦氏(六二)を選任、十二月定例市議会で同意されました。

宇賀新収入役は、県林務課長補佐、同開発総室技監、三和農協専務理事などを歴任、温厚篤実なタイプで、今後の庁舎建設、農協合併に伴う財政運営に期待されています。

川添前収入役は、昭和二十三年大篠村書記を振り出しに、二十六年同収入役、三十一年香長村収入役、三十四年市合併と共に初代収入役に就任、西村、池川、金堂の三代市長、三期十二年を務める。この間、財政再建団体としての資金繰りや指定代理金融機関(各農

協)を通じて収入、支出事務のスピード化、住民サービスの徹底を計る。三十八年県下の市町村に先がけ伝票会計事務を取り入れ事務の簡素化、正確化を計ったことは特筆され、地味な財

宇賀新収入役の横顔

明治四十二年生まれ、六十二歳。昭和六年宇都宮高等農林卒、同年高知富林局勤務、十八年海軍省航空本部、二十二年農林省高知資料調整事務所林業課長、二十五年県林務課長補佐、三十七年県開発総

室技監、四十六年三和農協専務。士族の生まれ、通称「東宇賀」の田舎、斗酒を好み、飲むと愉快な話が飛び出る。妻を愛し、盆栽を愛する愛妻型。二男一女は市外に、里改田の自宅には妻喜美(五四)さんと二人暮らし。

消防団長に秋山市郎氏

明郎活発な実戦の人



秋山市郎氏

市は任期が満了した消防団長に副団長の秋山市郎氏、欠員となつ

た副団長に前派分団長の浜田駿氏を任命しました。

秋山新団長は、昭和十四年、田久礼田村消防団員を振り出しに後免町、南国市副団長などを歴任、第三代目の市消防団長に就任しました。

秋山新団長の横顔

明郎活発な実戦派の斗将、火災災害現場での陣頭指揮、情勢判断は抜群、非常に社交性にとみ、誰とも気軽に話し合う態度は、全団員に好感を持たれています。大正三年生まれ、五十七歳。植野の自宅には、妻富美さんと一男二女があります。

山本広報委員長

県支部長に決まる

日本広報協会(小林与三次会長)高知県支部が結成され、市の広報委員長山本尚一氏が初代の支部長に選ばれました。

この支部は、県下の市町村広報担当者がお互いに密接な連絡をとりながら、よりよい広報、公聴活動を行なうため、調査、研究するものです。

広報功労者の表彰

土居太興さんらに

広報功労者の表彰は、このほど中央公民館で行なわれ、市の広報委員として功績のあった土居太興さん、田中隆夫さんを表彰、金堂市長から表彰状と記念のたてが贈られ、広報委員として協力された東条五郎さんに感謝状と記念品が贈られました。

市の広報委員会は、十二人(一般市民六人、市の職員六人)で構



田中隆夫さん



土居太興さん

マンガ特集

市内マンガ家 オンパレード



高村
ネズミ年だってネェ。オメデトウ!!

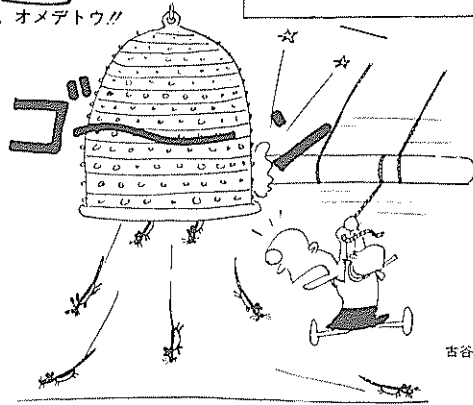
植田・古谷 栄幸
東金地・岩本タケオ
里改田・沢本 英世
笠の川・葛目 義人
国分・高村 豊子



アラつられちゃった

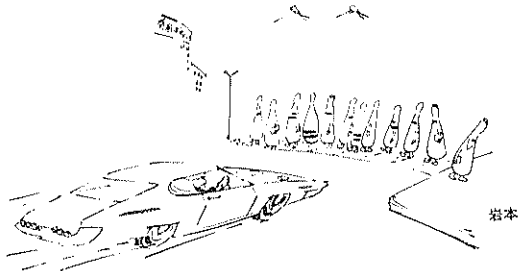


葛目



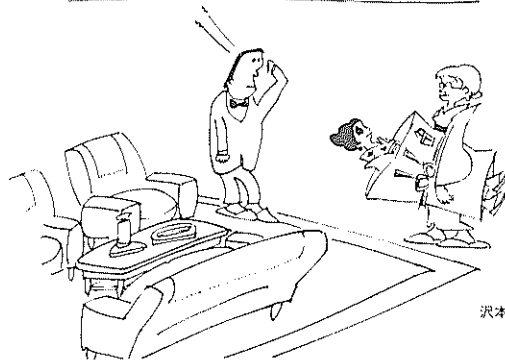
除夜の鐘最後の一発

古谷



ボウリングブームの春

岩本



お年玉

沢本

◀ 正月クイズ ▶

お正月のたのしいクイズをお送りします。みんなで考え、ふるって応募してください。

思わぬ落とし穴に落ちないように十分気をつけましょう。

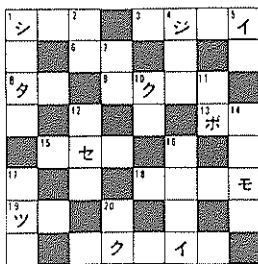
住所（または勤務先）と氏名をはっきり書いて出してください。

応募規定

- ◇資格・市民、または市内に勤務するもの。
- ◇用紙・ハガキに片仮名で記入
- ◇締め切り・1月20日(木)
- ◇送り先・市役所内、広報委員会
- ◇賞金・1万円、正解者多数のときは抽選で10人に。

ヨコのかぎ

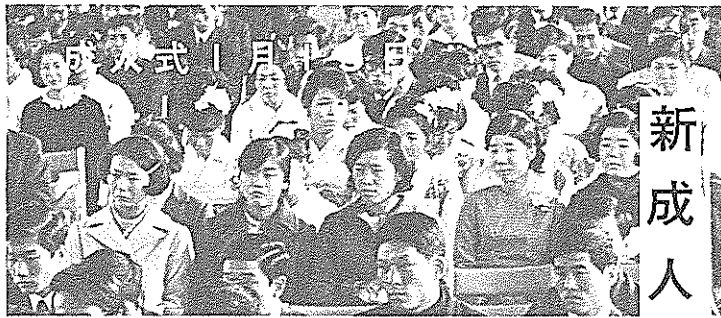
- ① うるし塗りの器。
- ③ 忘年会の……にゆきました。
- ⑥ あのホシは……だ!!
- ⑧ 鶴の異名



- ⑨ 広く物事を知ること。
- ⑬ 大火にならない火事。
- ⑮ 人の身分を証明するものです。
- ⑰ 汁るの実に適します。
- ⑲ 動物の体の一部。……構え。
- ⑳ 自然のものがよろこばれます。

タテのかぎ

- ① スキ焼きにもう少し……を入れましょうか。
- ② 美しい花を咲かせます。
- ④ 血のつながりがある間柄です。
- ⑤ これを通すことも大切なことです。
- ⑦ あの人のおごりで……で映画をみました。
- ⑩ 出すぎてよいときと、悪いときがあります。
- ⑪ みこみを立てて……をあたりましょう。
- ⑫ 米ソ合戦いまやたけなわ。
- ⑬ 県の花です。
- ⑮ 三和の字名。……田。
- ⑰ ことしはじめて、柏手打っておがみしょう。
- ⑳ えらい人には……がつきます。



新成人を祝福

おとなになった自覚と自ら生き抜こうとする若い人たちの祝いを、祝うための成人式は、一月十五日午前九時三十分から、市民体育館で行なわれます。

ことし成人式をむかえる人たちは、六百三十人（男子三百三十七人、女子二百九十三人）です。

当日は、市長、教育長らのお祝いのことばをはじめ、記念品の贈呈、成人となつての感想文、写真の発表、愛の献曲やコーラスなど盛りたくさんのスケジュールが組まれています。

市教委では、年ごとに派手になる服装を警告し、成人式の意義をよくわきまえて簡素な中にも、有意義に行なわれるよう、それぞれ

こくち
・ばん



■保母などの採用試験

- ▼採用予定人員・保母17人、保健婦または看護婦1人、調理士2人
- ▼申し込み・1月14日(金)午後5時まで
- ▼試験内容・1 一般教養、作文、面接
- ▼資格・有資格者、30歳未満
- ▼問い合わせ・土佐山田町役場総務課

■物品の指名登録申請

3月31日まで

市および売店が購入する物品の入札または見積りに参加を希望するものは申請書を提出してください。

- ▼申請の内容・競争入札（見積り）参加資格審査申請書 1部
- ▼カタログ・必要に応じ設計書、図面現物見本 1部
- ▼提出先・会計課用度係
- ▼その他・申請書の交付、問い合わせは、会計課または商工会まで

■保育所への入所手続き

1月17日～2月10日まで

4月から保育所へ、お子さんを入所させたい方は、つぎの日程によって、午前9時から午後3時まで各保育所で面接し、申請を受け付けます。

入所できるお子さんは、2歳児から5歳児で、保育に欠ける児童（母が働いている。母が病気である。母がいない家庭などで、母に変わってお子さんをみることのできないもの）に限られます。

〔1月〕

17日 (月) 久礼田	18日 (火) 南 部
19日 (水) 国 府	20日 (木) 前 浜
21日 (金) 岡 豊	24日 (月) 浜改田
25日 (火) 明 見	26日 (水) 十 市
27日 (木) 岩	28日 (金) 稲 生

〔2月〕

1日 (火) 東 部	2日 (水) 里
3日 (木) 西 部	4日 (金) あけぼの
7日 (月) 大 篠	8日 (火) 後 免
9日 (水) 10日 (木)	福祉事務所

の自覚と協力を呼びかけています。なお、該当者は昭和二十六年一月十六日から二十七年一月十五日までに生まれた人たちで、あらかじめ二案内をしましたが、通知もれがありましたら市教委までお知らせください。

国民年金

あすの生活設計を

国民年金は、歳をとったり、ケガをしたり、一家の働き手が死亡したりしたときに老令年金、障害年金、母子年金などを支給して生活を保障しようとするものです。国民年金のほかには厚生年金保険、船員保険、各種共済組合など八つの年金制度がありますが、国民は必ずどれかの年金に加入する建前になっています。

そこで厚生年金などの年金に加入している者、これらの制度から年金をうけることができる者

これらの者の配偶者、任意部の大学生を除いた二十歳から五十九歳までの人たちは、必ず国民年金に加入しなければなりません。

厚生年金などをやめたとき、二十歳になったときなどは、国民年金の届けを市役所にしなければなりません。ところが若い人たちの将来のことだからといって加入しない傾向があります。

今は元気で働かなくても、やがて歳をとって働けなくなるときがやってきます。

国民の寿命も伸びていますので今から老後の生活設計をしておかなければなりません。また、最近のように交通事故の

多いときには、いつどこで事故にあうかもしれません。

この年金に加入しておけば、その障害の程度によって障害年金をうけることで生活を守ることができま

す。二十歳になった人、厚生年金などをやめた人などで、まだ国民年金に加入していない人は、いままじ手続きをしましょう。

本人や家族のために非常に利益になるばかりでなく、当然に加入しなければなりません。

また、サラリーマンの奥さんは夫が加入している年金による保障がありますが、その保障も十分ではありません。奥さん自身の年金がうけられることがお得です。

最近では、毎年三十万人以上のサラリーマンの奥さんが、国民年金に加入しています。