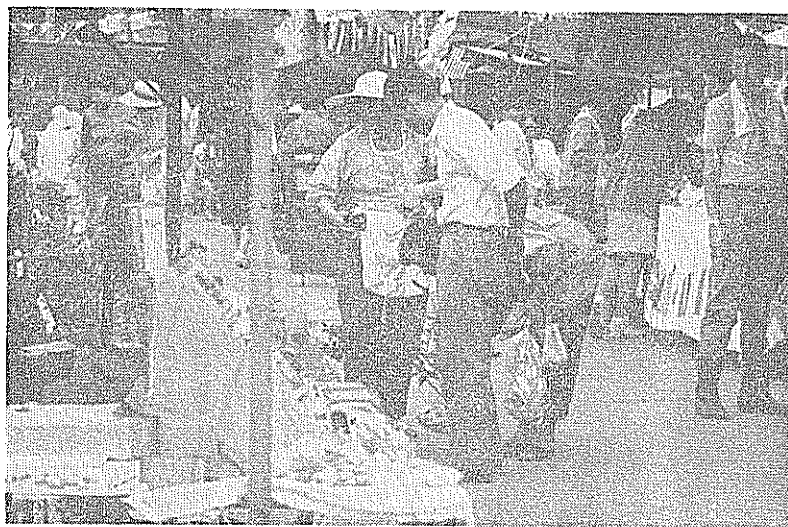




愛される

土曜日市



土曜日市ができて一周年がきました。

庶民の場としてみんなが気軽に利用しています。

が、最近、英仏共同で開発したコンコルドの試験飛行で、飛んだコースの下では、窓ガラスどころか壁にまでひびが生じたという。人間の細胞にまでひびが入らないと断言できるだろうか。▼農業は化学的、コンコルドは物理的である。このままでは人間や生物総てが、化学的、物理的にせめられ必らず死滅することになるだろう。人間がたのしく生きるために考えたもので、死を招くことはみんな



大きくなっている

▼飛行機は速く、

最近、公害問題は一種の流行病のように拡がり、農薬・ヘドロ・排気ガス・排気音など人間社会生活上の至るところにあらわれてきた。しかし、また問題視されず心配なのは地下に浸透した農薬が井戸水に出たことである。これはしまったとあわてて農薬散布を止めてみても、何十年となく地下水に流れ

市のうごき

(月10末現在)

転入	209	転出	200
出生	51	死亡	25
人口	42,711人		
	(男 21,006人)		
	(女 21,705人)		
世帯数	12,361戸		

高知広域都市計画

市街化区域きまる

新都市計画法による高知広域都市計画が南国市を含む二市五町村で昭和四十五年十月三十一日より適要されることになりました。南国市もこれにともない市街化区域と市街化調整区域を決定し都市計画(線引)が同日付で告示されました。

人口や産業の都市への集中に伴って、激しい住宅需要の波が押し寄せ、その宅地化が農地山林をあたかも虫が食い荒らすような形で無秩序に行なわれています。(これをスプールという)

こんな状態が続きますと、不良市街地が多くなり、住みにくくもたがえてしまいます。

このスプールを防ぐため、新しい都市計画法では、市街化区域(積極的に市街化を促進させる区域)と、市街化調整区域(市街化をおさえる区域)とに区分し、一定の基準によって宅地造成などの開発行為を制限したり、指導したりして住みよい環境のまちづくりをすすめていくことになったものです。

宅地造成などは

許可制度に

都市計画の市街化区域、調整区

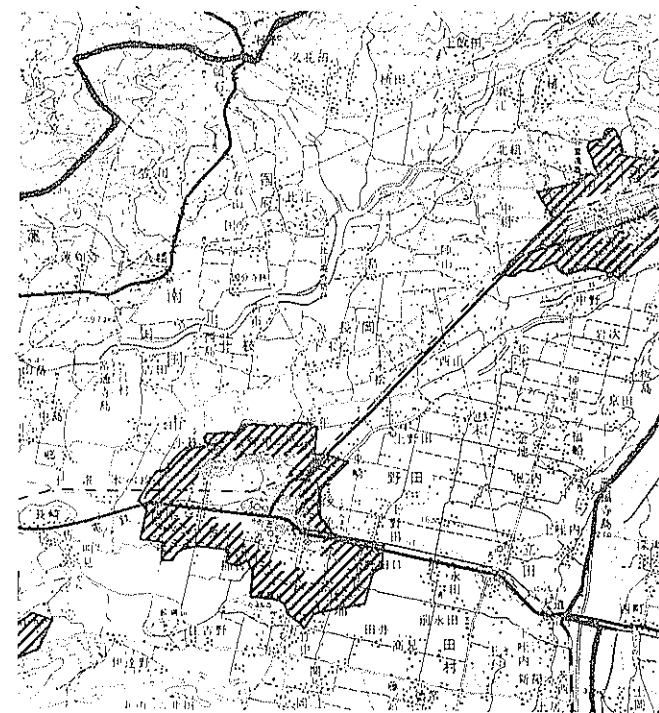
域の区分が定められましたためにこれらの区域で宅地造成や建物を建てる場合は、原則として知事の許可を受けなければなりません。

市街化区域

市街化区域内で行なう開発行為(宅地の造成など)は、千平方メートル(約三百坪)以上の造成を行なう場合は、開発許可申請書をだして許可を受ける必要がありますが、千平方メートル未満の場合は許可がおりません。

この場合の農地転用については届け出だけでいいことになっています。一ヘクタール以上の開発行為は市街化区域調整区域にかかわらず法で定められた設計資格を持っているものの設計でなければなりません。

市街化調整区域 次のような開発行為は、例外と



上図斜線は市街化区域

して開発の許可を必要としないことになっています。

- ▼公益上必要な建物を建てる目的で行なうもの
- ▼国や公共団体などが行なうもの
- ▼土地区画整理事業、都市計画事業として行なうもの
- ▼区域内で居住しているもので、自ら営む物品の販売加工、修理などの店舗・事業場で開発面積百平方メートル(三千坪)以内建物面積五十平方メートル(十五坪)以内で業務用建物面積は五十パーセント以上のもの
- ▼その他増改築の床面積の合計が十平方メートル以内で軽易なもの

- ▼農林水産物の処理・貯蔵・加工に必要な開発行為
- ▼県が営むまたは、中小企業振興事業団と一体となって、助成する中小企業の共同化・集団化に寄与するもの
- ▼区域内の既存工場と密接な関連を有する工場などで、事業の効率化をはかるもの
- ▼区域指定の際、自己の住宅または業務用の建物を建築するため土地の所有権・賃借権などを有していたものが、調整区域決定の日から、六か月以内に知事に届け出て五年以内に行なう開発

以上のほか、次のいずれかの開発行為で、知事が

あらかじめ開発審査会に付議したもので
▼二十ヘクタール以上のもので都市計画に支障がないと認められるもの

△周辺の市街化を促進するおそれがなく、市街化区域内で行なうことが困難、または著しく不適当な開発行為(農家二、三男分家、ドライブインなど沿道サービス、社寺・仏閣および納骨堂、事業所の住宅・寮など)

- ▼五年以内の開発許可
六か月以内に知事へ届け出る手続内容は次のとおりです。
- ▼届け出をしようとする者の職業
- ▼土地の所在地番・地目・地積
- ▼居人が、土地の権利を有している目的
- ▼所有権以外の権利(賃借権など)を有していたときは、その権利と内容
- ▼届け出は、告示の日(四十五年十一月三十一日)から六か月以内

に手続きをすまざないと、開発行為を放棄したことになります。届け出用紙は、市建設課にあります。

市街化調整区域においては、開発許可を受けて造成した土地以外では、農林漁業用建築物、農林漁業者用住宅・公益的建築物などの他は知事の許可を受けなければなりません。

用途地域が定められずと、地域ごとの用途によって建物が規制されます。知事の許可の基準は、記述の開発行為の許可基準に準ずることになっております。

そのほか建築の場合は市街化区域・調整区域を問わず、建築基準法による「建築確認」を受けることは今までのとおりです。



吉村 雅男 氏



福田 信夫 氏

橋田副議長略歴 篠原、青年学校卒。市議三期目、産業経済常任委員長、副議長、農業。

昭和45年国勢調査

10月1日実施された国勢調査の人口概数が発表されました。県下的に過疎の状態が続いていますが、その勢は前回(昭和四十年)に比していくぶん弱くなっています。高知市・大津・介良村を除く53ヶ市町村のすべての人口が減少していますが、本市の減少率は前回の1.3に比べて0.34倍と著しく下廻り、人口流出が停滞する傾向を示しています。旧村別にみてもみますと別表のとおりですが、これを山間部、中央部、臨海部に区分しますと、山間部では減少し、中央部(市街周辺地区)では順調な伸びをみせて、人口集中地区の広がりが強くなっています。

	世帯数の変化			人口移動状況		
	40年	45年	増減	40年	45年	増減
上瓶	416	339	△ 77	1,619	1,264	△ 355
倉岩	215	213	△ 2	869	786	△ 82
礼田	739	759	22	2,572	2,517	△ 55
久府	335	353	18	1,259	1,232	△ 26
岡豊	813	860	47	3,126	3,156	30
岡免	1,533	1,653	75	5,726	5,628	△ 98
後野	1,296	1,323	32	4,066	3,851	△ 215
大篠	175	193	18	640	633	△ 7
岩章	1,158	1,470	12	4,459	5,152	693
日前	240	269	29	1,025	994	△ 31
三十	1,213	1,457	244	4,834	5,334	500
市生	495	495	0	1,816	1,698	△ 118
計	963	1,058	90	3,910	3,920	10
	685	683	3	2,647	2,476	△ 171
	681	711	30	2,671	2,463	△ 208
	10,962	11,851	889	41,237	41,094	△ 143

議長に吉村氏

臨時議会で

十一月五日開かれた臨時議会で辞任に伴う正副議長選挙がおこなわれ、議長には吉村雅男氏(五三)副議長に橋田信夫氏(五七)がそれぞれ選ばれました。正副議長は申し合わせにより任期二年となっており、昨年十一月再選された松本二郎、平田良広前正副議長は一身上のつこうで辞任、この日後任選挙が行なわれました。

吉村議長略歴 東崎、関西大学

町を美しく

しましろう

川や公共用地へ

ゴミをすてないで



写真 ⑤ 道路脇はビニールやゴミが放置されて一ぱいに……。そのほとんどはビニールでした。

ゴミの

そのためハエの異常発生の原因ともなっていることから、このゴミの山を一掃しようと、このほど市は園芸組合や地元民の協力を得て一斉に清掃作戦が行なわれ、美しい町になりました。

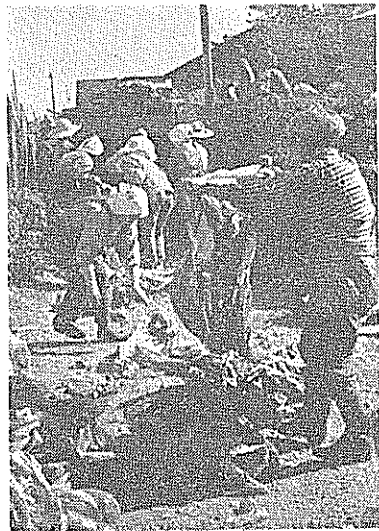


写真 ⑥ 部落民もでて付近のとり片付けに汗を流しました。

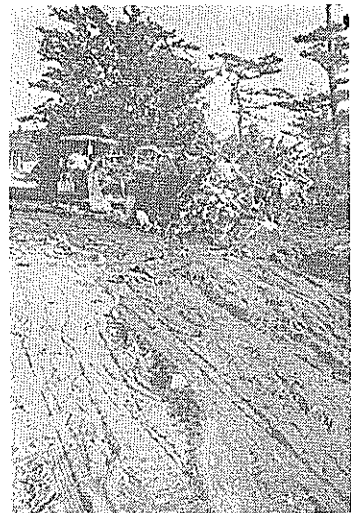


写真 ⑦ ゴミが取り除かれて広々とした道



写真 ⑧ 回収されたビニールの一部は生産者の手で再生工場へ（十台余りの車の列）

ゴミ掃討作戦によって、できた空地については、待避所などに使用することになっていますので、勝手に耕作をしないよう、お互いに気を付け注意をし、公共の用に供するようにしてください。

また、家庭のゴミについては、簡易焼却炉を早急に設置するなどして、できるかぎり早い時期に収集を行なう計画をたてています。なお、空かん、空びんなどの危険物は、毎月第三木曜日に十市地区は回収することになっているものの、十市地区のみ地元民の協力がなく、実施されていないこともあって改めてその指示をすることにしています。

このゴミ掃討作戦に要した経費は二百万円にのぼるといわれています。そのため市は園芸組合を通じて、ハウス農家に対して、収入を上げることにのみならず、生産を上げるための産業の残材、残がい、生産者みずからが完全に処理しなければならぬことを意識づけるよう警告をし、市ももっと強い指導を行なってゆく態勢づくりをすることになりました。

に集積し園芸組合において処分されるなど、十数年間つもりつもったゴミの町も、ゴミのない明るい町の姿をとりもどすことができました。

町十市で 一大掃討作戦



地区民にも呼びかけて

ゴミの町から美しい町へ生れかわった町があります。それはハウス栽培の盛んな十市海岸地帯のことで東西四町にわたり市有地や海浜などの公共用地にとりまわしと捨てられています。

写真 ④ 海浜のゴミはブルドーザーの活躍で

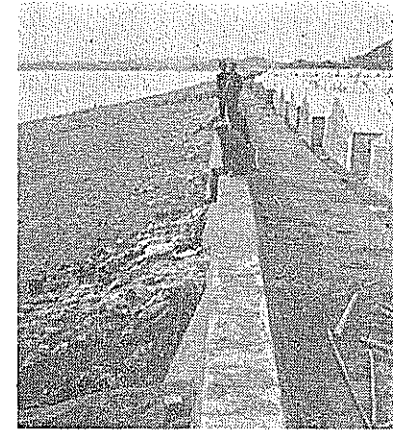


写真 ⑤ 防潮堤の下の海浜にはビニールやゴミが延々四キロにわたって

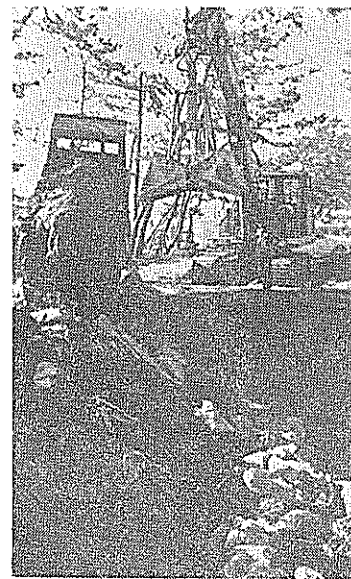


写真 ⑥ 運ばれてきたゴミは市有地に掘った穴へ



写真 ⑦ 機械力を利用して

ハウス園芸は戦後ビニールの出現によって、急激な伸びをみましたが、とりわけハウス栽培のメッカである十市海岸地帯は、市有地の防潮林の用地はもとより、防潮堤の間際まで、寸土もあまきぬほどにハウスが建ちならび、ハウス玉回をおう歌っています。

ところで七・八月頃から取り除かれるビニールやハウスの廃材、ピーマンやナスなどの残がいなどの処置に手を焼き、海岸や道路わきの市有地、防潮林の空地などへところせましと、二十年近くにならって放置され、そのため大きなゴミの山となつてあつち、こつちと点在し、町の美観をぞこね、おとすれた人たちのひんしゅくをかっつけていました。

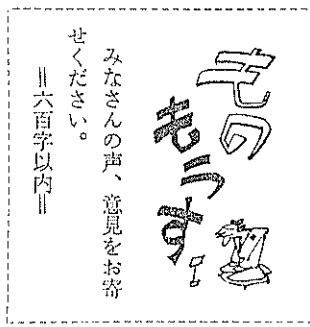
ところで市のゴミ処理が十分でないため、これらの山に次第に家庭のゴミまでも捨てられることになり、数年前から騒がれている海岸ハウス地帯のハエの異常発生の一因になっていくことから、市は園芸組合などの協力を得て、これらのゴミの山を一掃する掃討作戦を十一月九日から十五日にわたって展開しました。

この作戦は市有地の三か所に大きなもので長さ十五尺、幅七尺、深さ六尺の穴を掘り、これらのゴミを投入し土を上にかけてふたをする。いわゆるなべぶた式で行なわれたもので、県道、市道深いに放置されたものはこの穴へ処理されましたが、海岸のゴミはブルドーザーでかき集め、穴を掘って埋めてゆく方法で東西四町のゴミがきれいに処理され、また、回収できるビニールについては、十か所

被害調査は

確実にせよ

この世に生をうけて六十余年、
いまだかつて経験したことのない
大型台風十号の直撃をうけた本県
は、高知市を中
心に各所で百億
円に近い被害を
こうむっている
私の家もご多
分にもれず、家
屋や農作物に多
大の損害をうけ
翌二十二日早
朝より、ふっと
んだ屋根の応急修理をしていたと
ころ、市の広報車で調査にくるか
ら留守にしないようにという放送
があった。溺れる者が助け舟を見



みなさんの声、意見をお寄
せください。
|| 六百字以内 ||

つけた時のような、心強い気持ちに
なり待っていたが、何故か調査に
はきてくれなかった。となりに
勤めを休んで待
っていた人もあ
った。
その後聞くと
ころによると、
二割以上の被害
がないと適用さ
れないので、外
観から見れば被
害が少なくと思わ
れる家は、調査しなかったとのこ
とだが本当だろうか。
もし本当だとすると、何んとう
さんな救援措置ではないだろう

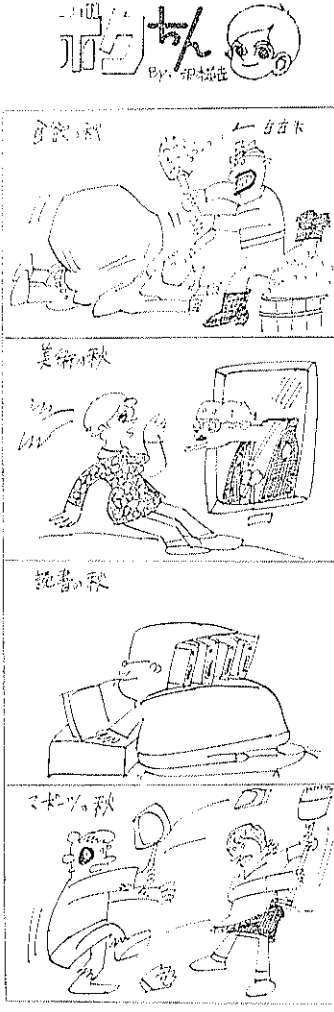
か。
たとえいかな専門家といえど、
遠くから見たのみでその家の被害
程度がわかるはずはない。表に被
害はなくとも、裏側は大きな被害
を受けた家もあったであろうに。
ああした放送をした以上、たと
え山の中の一軒家までも足をのば
し、詳しくに調査するのが本当
ではなかっただろうか。
未曾有の大型台風の被災者の救
援措置としては、あまりにもお粗

汚物に

なやむ住民

末ではないだろうか。私は被災者
の一人として、今回の救援措置に
大いに不平不満をいだく者であ
る。
同じように税金も払い、同じ市
民である以上片手落ちのない、血
のかよったきめのこまかい救援対
策をねってもらいたかったもので
ある。以上について、市の関係責
任者の声を聞かしてもらいたいも
のである。
南園市補生 戸髭邦明

先頭プロイラーの残骸が川に捨て
られ問題となったことがあるが、
それに比べ更に悪質極まる犯罪行為
であると思います。
またこの地帯は捨て犬の名所で
もあり、数匹の野犬が国道版を上
下して動物性の汚物を食い荒し、
日々に暴力的野犬達は勢力を増し
汚物を散乱させている。その悪臭
不衛生はもうがまんできず地区民
の不快な話題となっています。
国道の犯罪や交通事故について
いつも防止対策、発生処置に協力
する気持で、また道路も安全で美
しく願うものとして、当局の立て
札には「住民一人一人の自覚で道
路を美しくしてください」と示し
てありますが、このような他人に
迷惑を与える如き犯罪違反者に
は、立て札の呼びかけだけでな
く、当局のパトロールなどを強化
して、道路交通および公衆衛生面
から嚴重警備していただくよう、
地区民ならびに通行者の世論を代
表して当局に善処を望みたく一言
申す次第です。
成台 西本こうき



国道三十二号線根曳坂の廃道敷
地や国道添の私有地などに不法投
棄する塵芥や汚物について、幾度
か「注意立て札」が警察、建設省
によって設けられ嚴重に禁止され
ています。
ところが現在なおも非常識者に
よって違法行為が続けられてきて
います。衛生車に積まれた人糞尿
の処理投棄は数年前に被害住民の
警戒でなくなりましたが、最近で
は建築物の解体物と思われるコン
クリート、瓦、タイル、トタン切な
どあらゆる廃物の投棄が盛んにお
こなわれて、これらの汚物の山は
雨のたびに近くを流れる部落共同
の用水路(飲用)に流れこみ使用
できない状態になっています。ま
た特に許せないのは鶏肉屠殺所の
汚物をビニール袋に入れ多量に人
家近くの国道添いに捨てている。

火のもとに
ご用心



写真 ⑤ 道路脇はビニールやゴミが放置されて一ぱいに……。そのほとんどはビニールでした。

ゴミの

そのためハエの異常発生の原因ともなっていることから、このゴミの山を一掃しようと、このほど市は園芸組合や地元民の協力を得て一斉に清掃作戦が行なわれ、美しい町になりました。

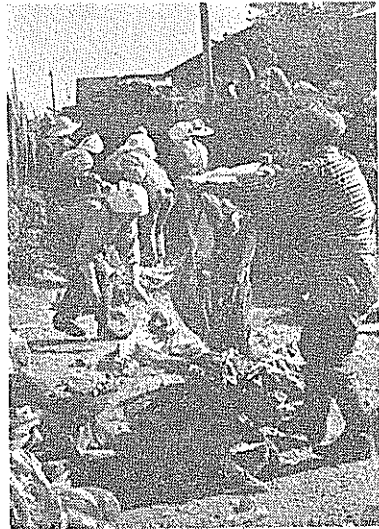


写真 ⑥ 部落民もでて付近のとり片付けに汗を流しました。

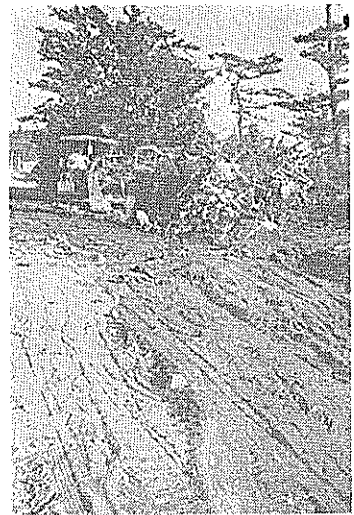


写真 ⑦ ゴミが取り除かれて広々とした道



写真 ⑧ 回収されたビニールの一部は生産者の手で再生工場へ（十台余りの車の列）

ゴミ掃討作戦によって、できた空地については、待避所などに使用することになっていますので、勝手に耕作をしないよう、お互いに気を付け注意をし、公共の用に供するようにしてください。

このゴミ掃討作戦に要した経費は二百万円にのぼるといわれています。そのため市は園芸組合を通じて、ハウス農家に対して、収入を上げることに走らず、生産を上げるための産業の残材、残がい、生産者みずからが完全に処理しなければならぬことを意識づけよう警告をし、市もこんご強い指導を行なってゆく態勢づくりをすることになりました。

また、家庭のゴミについては、簡易焼却炉を早急に設置するなどして、できるかぎり早い時期に収集を行なう計画をたてています。

なお、空かん、空びんなどの危険物は、毎月第三木曜日に十市地区は回収することになっているものの、十市地区のみ地元民の協力がなく、実施されていないこともあって改めてその指示をすることにしています。

町十市で 一大掃討作戦



地区民にも呼びかけて

ゴミの町から美しい町へ生れかわった町があります。

それはハウス栽培の盛んな十市海岸地帯のことで東西四町にわたり市有地や海浜などの公共用地にとりまわしと捨てられています。

写真 ④ 海浜のゴミはブルドーザーの活躍で

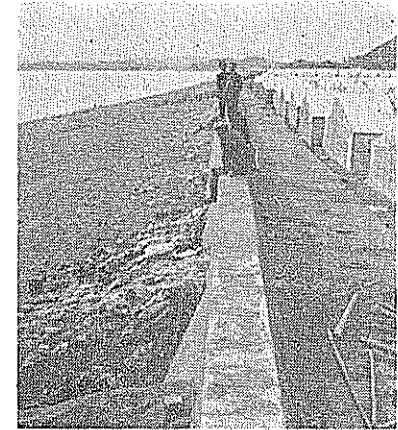


写真 ⑤ 防潮堤の下の海浜にはビニールやゴミが延々四キロにわたって

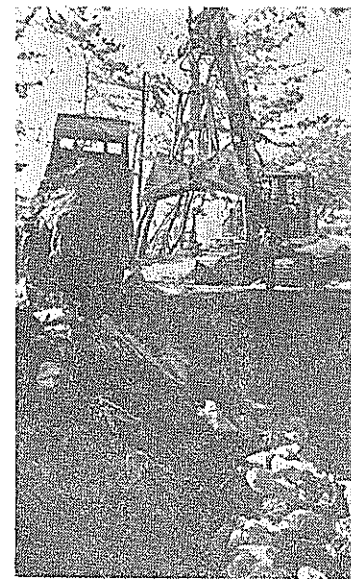


写真 ⑥ 運ばれてきたゴミは市有地に掘った穴へ



写真 ⑦ 機械力を利用して

ハウス園芸は戦後ビニールの出現によって、急激な伸びをみましたが、とりわけハウス栽培のメッカである十市海岸地帯は、市有地の防潮林の用地はもとより、防潮堤の間際まで、寸土もあまきぬほどにハウスが建ちならび、ハウス玉回をおう歌っています。

ところで七・八月頃から取り除かれるビニールやハウスの廃材、ピーマンやナスなどの残がいなどの処置に手を焼き、海岸や道路わきの市有地、防潮林の空地などへところせましと、二十年近くにならって放置され、そのため大きなゴミの山となつてあつち、こつちと点在し、町の美観をぞこね、おとすれた人たちのひんしゅくをかっつけていました。

ところで市のゴミ処理が十分でないため、これらの山に次第に家庭のゴミまでも捨てられることになり、数年前から騒がれている海岸ハウス地帯のハエの異常発生の一因になっていくことから、市は園芸組合などの協力を得て、これらのゴミの山を一掃する掃討作戦を十一月九日から十五日にわたって展開しました。

この作戦は市有地の三か所に大きなもので長さ十五尺、幅七尺、深さ六尺の穴を掘り、これらのゴミを投入し土を上にかけてふたをする。いわゆるなべぶた式で行なわれたもので、県道、市道深いに放置されたものはこの穴へ処理されましたが、海岸のゴミはブルドーザーでかき集め、穴を掘って埋めてゆく方法で東西四町のゴミがきれいに処理され、また、回収できるビニールについては、十か所