



(写真は 上大埞老人クラブの川ざらえ作業)

街を美しく 育てよう

市の中心部を流れる新川などを美しくしようと、上大埞老人クラブ（鈴木潤次郎会長）は、七月一日クラブ員三十七名により、川ざらえをおこないました。

最近鳥の骨が投きされたり、家庭でのちりや生活品の残がいや習慣的に川に投げすてている人を見かけますが、このような公害を自分たちによってつくってはいけません。

私たちの街や川は自分たちの手で美しくしたいものです。

市のうごき

(8月末現在)

転入	178	転出	213
出生	46	死亡	40
人口	42,597人		
	(男 20,959人)		
	(女 21,638人)		
世帯数	12,309戸		

稲生方式を推進し 全農道を舗装しよう

これまで草が生い茂って、稲の取り入れや施肥など、農作物のためのゆき掃へりの障害になっていました農道が、みごとな舗装道路に生まれ変わったところが市内にあります。

それは稲生地区のことで、稲生土地改良区(松岡幸寿理事長)が市の補助を受け、モデル事業として農道の改良事業を行なった結果できたものです。

この農道改良事業は日向方式と名高い、全国でも一番市道の舗装されていまず、宮崎県日向市の土木行政の視察研究の結果、日向方式ののりとして実施されたものであって、

「私たちの行なった農道舗装事業を稲生方式として、第二、第三と市全体の地域にこの事業がし

年十月から本年二月まで行なわれ、平均幅員二・五呎、五線総延長五千三百七十呎に及んでいます。

この事業を推進した松岡理事長は、

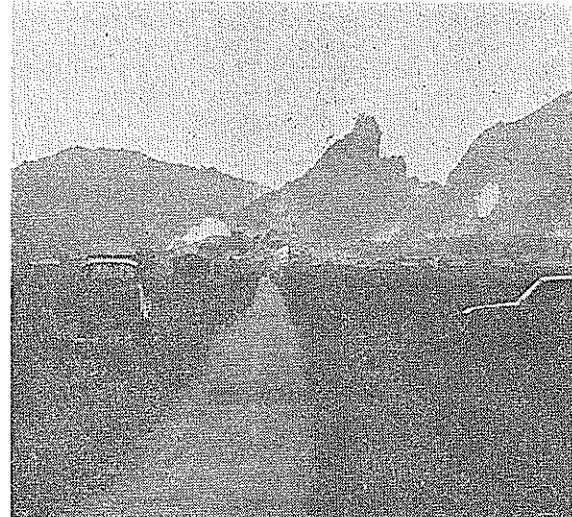
よく言ったと地元の人たちはほこんでおり、交通量の多い農道をさけてこの舗装農道を喜々として通学する小、中学生の姿も数多くみられます。

と語って

生まれ変わった農道

稲生土地改良区

▼総工費七百万円
(農村漁業資金の融資五百六十万円)市が債務負担行為市補助金七十万円、稲生農協の補助金三十五万円、寄付金二十五万円、土地改良区積立て金十万円)で、地元農民には一円の受益者負担もなく完成したものです。工事は昨



稲生土地改良区

主任技術者の資格試験

市水道給水工事指定店の主任技術者の資格試験を次のとおり実施します。

- ▼受験資格
公共団体およびこれに準ずるものにおいて三年以上給水装置工事に従事していたもの。
- ▼試験科目
一、法規その他の学科
二、技能試験
- ▼受験願書の受付
昭和四十五年十月五日から十月十五日
- ▼試験期日
昭和四十五年十月二十日午後一時から五時
- ▼場所
南国市中央公民館
- ▼受験手数料
千円
- ▼願書の交付・受付受付
南国市役所水道課

給水申請を受理

日章地区の簡易水道が新設され、十月一日から給水することになりました。給水を希望する方は給水装置の設置申請を提出してください。

▼申請受付
昭和四十五年十月十九日から

▼申請手続は、南国市水道給水工事指定工事店で規定の見積設計申請書を作成し、水道課に提出してください。

稲作

▼中 種 ▲
○成熟期刈取り 刈り取がおけると品質が悪くなるので適期に刈取りましょう。

○取り入れ、脱穀、クログの場合はムレ米を生ずるおそれがあるので水分一八割まで乾燥し取り入れ後は早く脱穀し通常五〇〇回転程度であるが表示された回転数で脱穀しましょう。

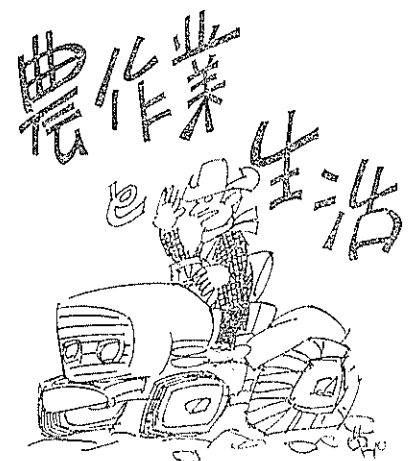
○籾の乾燥 籾の急激な乾燥しないように、やや時間をかけて、ムラのないように一四〜一五割に乾燥し、終った籾は除々にひやして貯蔵すること。

○籾すり ゴムロールの間隙および回転数を適正にし、万石網米選機の操作に注意してください。

▼二番稲 ▲
○病害虫防除 ウンカ類には、メオパール、ツマミスミなど、ツトムシには、E P N、バダンなどいもち病にはカスミンヒノザンなど、もんがれ病にはネアソジンなどをそれぞれ三〜四割散布してください。

野菜

▼ハウス野菜 ▲
台風シーズンであり、育苗床は暴風雨による被害を受けないよう



南国農業改良普及所
市営農改善会

せまいように注意してください。早期より定期的に薬剤を散布し、病害虫の予防に努めてください。

作物名	元肥	施肥料	備考
ピーマン	N	P	() 砂地
シントウ	N	P	() 砂地
ナス	50 (70)	55 (80)	() 砂地
キュウリ	50	45 (60)	() 砂地

特に注意してください。なおラムシの飛来を防ぐためサイドには寒冷紗を使用してください。

▼育苗床の管理
過湿、過乾は根をいため、病害発生の原因となります。特にシフイーポット育苗の場合には注意してください。高温期の育苗であり、温度はできるだけ低く管理し夜間のむし込みにより苗を徒長させないように注意してください。

- ▲土壌消毒
- ▲クロールピクリン剤

果樹

▼耕きつ ▲
○腹つき、不良系統の更新とは安全で経済的な方法です。中旬から十月が適期です。

○土壌管理、九月から圃地を乾燥させる方がみかんの品質がよい。

◎草生の種まき、九月〜十月がよく圃の状態に応じてつぎのような草種を選ぶのが好ましい。

使用、三日密閉し二日間ガス抜きを行ってください。

※石灰類の施用後十日以内は使えないでください。土壌の過湿、過乾はさけてください。(容量四十〜五十割)

▲D I D V
三十割平方の千島に注入後水封する、一穴三〇、十割当り三十割を使用、七十日にガス抜きを行ってください。

▼落葉果樹 ▲
収穫後から落葉期まで十分な貯蔵養分を貯えるために、葉を傷めないようにすること、施肥を適期に施用することが大切です(米年の果樹作りの基になります)

◎芽接、モモ、その他落葉果樹九月上、中旬が適期。

台風で折れた枝はただちに切断して、ウズブルン五〇〇倍など塗布し、雑菌の侵入と、日焼防止処置を行う。

草生用草種および播種量

利用別	草 種	播 種 量 (10㎡当り)
傾斜面または、承水溝付近の土止め	ウィーピング	50%
	ラブグラス	2,000%
	ケンタッキーフェスク31	500%
図内の樹間	オーチャード・グラス	1,000%
	トール・フェスク	200%
	ラジノ・クローバー	200%
やせ地(冬作緑肥)	イタリアン・ライグラス	1,030%
	エン麦・ライ麦	5立
	ベッチ類	5立
	もくしゅく	150立

生活改善

冷凍食品の上手な利用法
朝夕涼しさを覚えるようになって食慾も落ちてきます。家計をあくする主婦として、この物価値上りの時、毎日の献立に冷凍食品を上手に取り入れてみては如何でしょう。都会では魚や肉も大部分が冷凍食品という時代です。解凍させる時、魚や肉の場合

①まず、太らないように

糖尿病の予防と治療の根本問題は、食事に注意すること、太らないということが最も高の予防法です。尿に糖がでると、すぐ注射や薬を考えることは間違いで、また、極端な食事の制限をすることも誤りです。

まず、病院で血糖検査をうけることが必要です。そして、病状、職業、体格に応じて、カロリーや栄養のバランスを考えるべきです。

糖尿病の食事療法

◎値段の安い魚を
日本人が太る大きな原因は、お米や甘いものの取りすぎで、間食

は低温でゆっくりもどすのがコツです、冷蔵庫の製氷室のすぐ下の段に入れ、大きい物なら朝食後、普通の物は昼食後からと少し始めて夕食に間に合えます。こうして解凍した物はおさしみにもなる新しさです。忙しくてつい忘れていたという時は流れる水に袋ごと(水が入らないように封じたまま)つけます。いずれにしても完全にもどさなくてもよいので、少

をやめることも大切です。

植物性タンパク質の大豆、落花生(らっかせい)ごまなどを多くとり、肉なら、ロースよりヒレ、鶏肉ならささみ、卵なら、黄味より白味といったところ。日本人には、値段の安い魚がよく、イカ、タコ、エビなどにも、

病状、職業、体格にあつたカロリーや栄養を

タンパク質があります。具類の中では、カキが良くありません。

野菜類では、いも、かぼちゃ、かんぴょう大根の切り干し、ずいき、など。果物では、バナナ、柿、いちぢく、干し柿、干しぶどう、ジャム

果物のかん詰、サイダー、ジュース、など。

レシヤリシヤリしている間に料理にとりかかり美味しい食事を用意してください。冷凍食品は大量に取れた時に処理されていますので年間価格が安定しています。献立の上に取り扱いさえ上手にすれば美味しい物を食事にのせることができます。新鮮な野菜を充分つけ合すことを忘れず、食卓を豊かに、家族の食慾を満足させてください。

ス、などはやめるべきです。

◎お酒をのんだら
ご飯を食べない

アルコール類は、心ぞう病、高血圧のない場合は、一日アルコール50cc以下とし、日本酒やビールより、ウイスキー、ブランデーを炭酸水、水で割ってのむようにします。

バターは、一日八割、チーズは、一日二十割用います。紅茶、コーヒーには、砂糖を入れないようにし、ココアは良くありません。

香料は、少量用いてよろしい。食塩、酢、味の素、昆布、レモン、ソース、醤油は用いてもよいが、味噌(みそ)は、〇、二

グラム以下とします。

食品名	数量	カロリー	目安および内容
米	飯 400	580	お茶碗 1杯120g
米	パン 120	324	食パン 1枚40g
小麦粉	10	35	
油	40	37	
豆	70	132	植物油・バター・マヨネーズ 大きじ一杯 107g
魚介	80	117	トーフネ丁(70)g
肉	80	102	
卵	50	76	ウズラ卵 1個20~25g
乳	200	154	鶏卵 1個50g
野菜	100	33	牛乳 1合180g
果物	200	74	
その他	200	50	
計		1,926	

糖質五割以下の野菜で、自由に食べてよいものは、ねぎ、ウド、セリ、ふぎ、たけのこ、はくさい、水菜、ほうれん草、小松菜、しゅんぎく(しんぎく)三つ葉、よもぎ

◎ホパいのほうれん草

糖質五割以下の野菜で、自由に食べてよいものは、ねぎ、ウド、セリ、ふぎ、たけのこ、はくさい、水菜、ほうれん草、小松菜、しゅんぎく(しんぎく)三つ葉、よもぎ

糖質九割以上(充分注意するか禁止する)いも類、れんこん、ごぼう、ゆりね、わらび、かんぴょう、茸類です。

糖質九割以上(充分注意するか禁止する)いも類、れんこん、ごぼう、ゆりね、わらび、かんぴょう、茸類です。

昔の関所、今の税関

大蔵省関税局長 谷川 寛三



「税関」の果す使命の重点の変遷にかかわらず、「税関」が持つべきものがある。

私は大蔵省に勤務すること二十七年余り、その間いろいろの仕事をして来たが、「関税」、「税関」の仕事は今回が初めてである。もともと、これまでに内国税の仕事はかなり手がけており、「関税」、「税関」の仕事も「税」に関する限りにおいては、これまでの経験が役に立つであろうが、何と云っても気にかかるのは「関」の面である。

ためにこれらの境界に設置された関所は、近代国家の成立とともに国境税関となり、財政収入の確保、国内産業の保護等の近代的使命を帯びて来ることとなった。初めは、国家財政の財源としての関税収入の重要性は高く、明治時代に発行された外貨債には、関税収入が担保となっていたものがある。しかし、徐々にこの面は後退し、国内産業の保護の面が強調された。末だ、しかし、これも、経済の困

難化、自由化という世界的大勢の前に、今後は今までのようにこれを強調し続けることは難しくなってきたであろう。しかし、このような「関税」、「税関」の果す使命の重点の変遷にかかわらず、「税関」が持つべきものがある。この「物」の流れに対して「待った」をかける関所としての本質は少しも変わっていない。

十月一日は国勢調査の日です。ことし行なわれる調査は十年に一度の世界人口センサスもかねており、世界中の国々で一度に実施されます。その内容も相当複雑になっています。

この国勢調査は大正九年に始まり、今日まで五年に一度づつ一回目を数え、意義深いものがあります。

十月一日から五日までに調査員が回収に訪問します。その際、調査票に記入誤りがありはしないか、よく確かめたり、えお渡しください。調査した個人の秘密は厳守さ

調査票の配

布九月二十四日から三十日まで

国勢にご協力を

員が回収に訪問します。その際、調査票に記入誤りがありはしないか、よく確かめたり、えお渡しください。調査した個人の秘密は厳守さ

調査の結果は、総理府から各

種の報告書が発行され、政治、行政の資料として広く活用されるほか、各界の専門学者の研究資料として広く活用される。国民の義務の一つとして国勢調査に積極的にご協力ください。

昔、箱根の関所では、旅芸人には芸を演じさせて通行を許したというのどかな話もあるが、今は昔の夢物語である。時代は移り変わり、ジャンボ機の就航、SSTの開航、コンテナ輸送の本格化という輸送革命に直面している現代の税関は、輸出入貨物、出入国旅客の通関を社会の要請に応じて迅速に行なわなければならない。

これも箱根の関所の話であるが、「入鉄砲、出女」が関所の取締りの重点であった。迅速化を要請される現代の税関においても、関所としてどうしても守らなければならない一線がある。それは、社会公共の安寧福祉に害を及ぼす物の輸出入の規制、防犯という使命である。この使命を果すために、税関には、輸出入されるあらゆる貨物につき、必要に応じて検査する権限が与えられている。E.E.C諸国におけるように関税関境が撤廃されない限り、経済の国際化、自由化が如何に進展しようとも、その進展の大勢に順応しつつも、それが故にますます国家、国民の利益を守るとい

関所についてはいろいろの有名な話があるが、最も世にたいして知られているのは勸進帳の話であろう。弁慶の読む勸進帳に烈々たる忠節を感じた富樫は、偽りと知りつつも義経一行の通行を許したのである。弁慶も富樫も、大きな目をむいてお互いの腹を探り合い、男同士の腹芸を行なったものと言

える。口ほどに物を言ひ、という諺があるが、羽田空港の税関でも、「物三分、目七分」というのが旅芸検査の要諦となっており、携帯品の検査に当たっては、物よりも検査されている人の目を見て判断するというわけである。富樫のように情は知って敢えて通関を許すという裁量は、現代の税関には許されないが、現実の行政の執行に当たってはなお味わい深いエピソードではある。

「税関」は、関所として関境に出入する貨物に「待った」を掛け検査を行ない、国民の福祉を安寧(国内産業の保護を含めて)を守る機能を果していることまで述べてきておみると、およそ大蔵省のどの分野の仕事を取り上げてもこれと同じ機能を本質的に持っていることに思い当ります。

汚物になやむ

国道脇の住民

国道三十二号線根成坂の廃道敷地や国道添の私有地などに不法投棄する塵芥や汚物は、警察署、建設省、住民などより幾度か注意の立札が設けられ厳重に禁止されていることは既に承知の筈です。

ところが現在なおも非常識者によって不法行為が続いています。衛生車に積まれた人糞尿の処理投棄は数年前被害住民の警戒でなくなりましたが、最近では建築物解体と思われるコンクリート・互・タイル・便器具・トタン切・ビニール・ゴム・瓶類などあらゆる廃物

の投棄が盛んにおこなわれていてこれらの汚物の山は雨のたびに近くを流れる部落共同の用水路（飲

みなさんの声、意見をお寄せください。
六百字以内



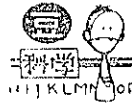
用)に流れ込み使用できない状態になっていきます。また特に許せないのは鶏肉屠殺所の汚物をビニール袋にいれ多量に人家近くの国道脇に投げてある、先頃プロイラー残骸が川に捨てられ問題となったことがあるが、それに比べ更に悪質極る犯罪行為であると思えます。

また、この地帯は捨て犬の名所でもあり数匹の野犬の団体行列が国道坂を上下しています。この暴力的野犬たちは勢力を増し動物性の汚物は食い荒らされ、あちこちに散乱してその悪臭不衛生はもうがまんできず地区民の不快な話題となっております。

当局の立札には「住民一人一人の自覚で道路を美しくしてください」と示してありますが、このようにな多くの他人に迷惑を与える如き犯罪的違反者達には、立札の呼

ガソリンに鉛を入れると馬力が強くなります。これが廃気ガスといつしよに空気にまきちらされるので公害のもとになります。

なぜ鉛を入れる必要があるのでしよう。自動車エンジンは空気とガソリンを吸入して約五〜六分の一に圧縮して電気火花を飛ばしてばくばくはつきして走ります。このとき圧縮するほど力が強くなります。

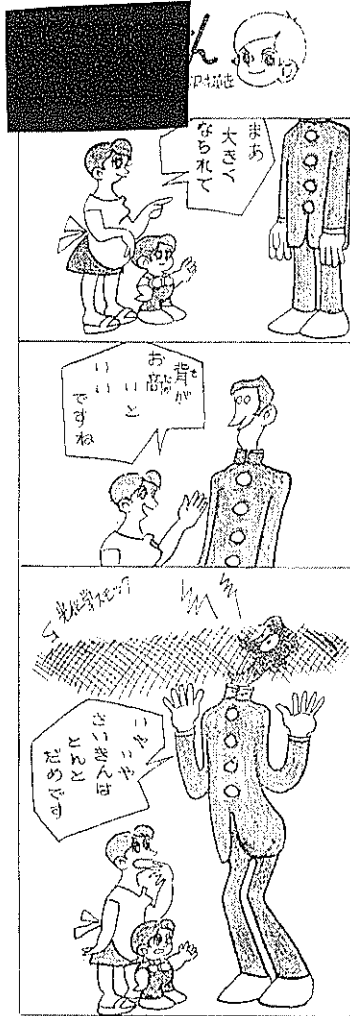


オクタンの価

だが五〜六分の一以上に圧縮しますと火花を飛ばす前にひとりでに火が付きまますので具合が悪い。

ガソリンに鉛をいれますと、圧縮してもひとりでに火が付きにくくなるので馬力をだすガソリンには鉛がいつてもいいです。ひとりでに火のつきにくいガソリンはオクタン価が高いといわれています。

鉄空(ロケット)



みなさんの声 ご意見を お寄せください。

- 委員長 山本尚一 後免町東町
- 委員 土居太興 十市土居谷
- 〃 藤本茂樹 日章北組
- 〃 東条五郎 長岡北小籠
- 〃 岡崎俊一 瓶岩天行寺
- 〃 浜田弥芳 前浜寺家

投稿は、市広報係または委員までお届けください。

広報委員会

かけびだけではなく、当局のパトロールなど強化して道路交通および公衆衛生面から嚴重警備していただくように、日頃この国道の犯罪や交通事故防止発生対策に協力

する気持で、また道路を安全で美しく通りやすいように願う地区民並びに通行者の世論を代表して当局に善処を望みたく一言申す次第です。

西本こうき(成合)