

# 南 国 市 人 心

昭和44年 5 月25日  
 編集発行  
 南 国 市 広 報 委 員 会  
 事 務 所  
 高 知 県 南 国 市 役 所 内  
 (電 ④2111)  
 印 刷 川 北 印 刷 株 式 会 社  
 (電 ④3151 ・ 有 線 155-11)



市民生活を豊にするため  
 職場を開発しよう!!

期にあるといえる。▼小・中学校の統廃合によつて、久礼田には数物工場が、前浜には縫製工場が数でに操業しており、久枝に銃砲工業が地元の人たちによつて誘致されようとしている。都築紡績もいよいよ来年操業のため用地造成へと乗り出し、農業立市の理念は、工業との共存による田園産業都市としての様相を呈してきた。自然を生かし、人口の集るまちになりたいものだ。



いた農家人口は次第に減少し、他に職場を求めた人たちの多い昨今、工場誘致は真剣に考え対処してゆかなければならない時期にあるといえる。

地方自治体の大きな悩みに人口の過疎問題がある。わが南国市もその例にもれず、人口の流出はしばらく続いていたが、二、三年ほど前からじょじょに人口増の現象を示している。▼といっても、市の中心部への人口集中が目立ち、反面山間部のそれは下降線をたどっている。このような人口の流出を防ぐためには、市民の誰もが働ける場をつくり、与えることが大切である。▼人口の大半を占めて

### 市のうごき (4月末現在)

転入	543	転出	439
出生	50	死亡	29
人口	43,131人		
	(男 21,302人)		
	(女 21,829人)		
世帯数	11,940戸		

あすの農業を語る

うまい米づくりで 危機を乗り切ろう

大型機械化はかれ

ありあまった政府米で、米の問題は大きく叫ばれるとともに、稲作転換の云々が話題にされるなど、いよいよ農家にも赤ランプが灯されました。



この稲作問題を中心に、あすある農業へのあり方を真剣に考えておられる人たちのうち、徳永市議、横山農業指導所長、田内三和農協専務、吉田大篠農協指導員、若き農業経営者の岡浩之(才谷)、奥田昭弘(田村)両君ら六氏を招き語り合っていました。

これからの農業、とくに稲作をどのようにかえようかと、米作を維持するたす。農業の動向は労働力の問題もからんで専門化されてゆくでしょう。しかし、基本はやはり米作にあるといえます。

農協スタッフといった米の流通機構を確立し、箱詰めライスや中間業者の手を経ずに直接スーパーの店頭へ出すことを計画しています。

労働力の確保はこんごますます困難になります。南園市はむかしから全国にさががけ農業の機械化に熱心ですが、田植え機やバインダーなどの取り入れは他県より遅れています。

米の加工を 考えよ

農業の機械化は……

労働力の確保はこんごますます困難になります。南園市はむかしから全国にさががけ農業の機械化に熱心ですが、田植え機やバインダーなどの取り入れは他県より遅れています。

農協スタッフといった米の流通機構を確立し、箱詰めライスや中間業者の手を経ずに直接スーパーの店頭へ出すことを計画しています。

労働力の確保はこんごますます困難になります。南園市はむかしから全国にさががけ農業の機械化に熱心ですが、田植え機やバインダーなどの取り入れは他県より遅れています。

労働力の確保はこんごますます困難になります。南園市はむかしから全国にさががけ農業の機械化に熱心ですが、田植え機やバインダーなどの取り入れは他県より遅れています。

ほ場整備と

あすの農業を語る

耕作で成功しているところもあり、そのようなしくみをかからませた共同栽培や、施設園芸の施設の集団化と現地指導の徹底をはかることを目標にしています。

大型機械は協業で 米を買う百姓も

指導所の本年度における指導方針は、集団栽培を軸としたうまい米づくり増収運動と、省力富農とくに大型農機の導入をはかり、過労防止の対策を目標にしています。

理想的な、一画場の面積は営農体系で面積は違ってきた。水稲であれば、これまでの構造改善地区では、三ノ四反の区画ですが、現在は一町の広さの長方形がよいといわれています。

農業構造改善とくにほ場整備を実施し、大型機械化による一貫作業をぜひとも推進すべきです。

二期作であることが、大型機械化を阻害しています。現在は労力を少なくし、豊かにすることを総合的な見地から考えてみるべきです。

むかしあった「いい」という習慣や共同作業は、世の中の進

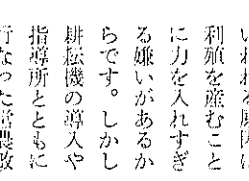
あすの農業を語る



右上 農夫病を追放するためにも、田植え機を……



左下 これでは大型機械は入りません。



組織整備を 考えよ!!

山間部と平里部との構造改善は分けて考えるべきで、山間農業の自分平里部に負けない農業経営を目指し、計画的に米作りを止め、みかんと養鶏の二本立ての農業となり、いまでは米を買う百姓となりました。

早稲秋の労働はみじめなもので、そのため農協は、機械化と協業体制をすすめています。

農協はなにをしていられるか、といわれる原因は、利権を争うことになり、力を入れない嫌いがあるからです。しかし、耕起機の導入や指導所とともに

善で、反当収量が増加したこと、農民の意欲にもよりますが、農協の営農指導の一助もありません。

従来から市に営農改善会があり、市、農協営農指導員、農委、指導所の四者によって、月例会を開き、営農のあり方を討議し、指導方針を決めています。

大同合併を阻害しているものに、サービス面の低下、組合体質の相違や有線放送のもつれなど、また、恵まれている農協の多いことも合併のすすまない原因となっています。

農協合併にはいろいろのあい路や曲折があつて、市全体を一つにする話し合いはいまのところすすまられていません。

しかし、段階的な合併の見通しはあります。それは事務的体系的似かよっている瓶岩、久礼田、国府、岡豊、上倉の五農協の合併の話し合いがすすんでおり、合併は時間の問題となっています。

農協合併にはいろいろのあい路や曲折があつて、市全体を一つにする話し合いはいまのところすすまられていません。

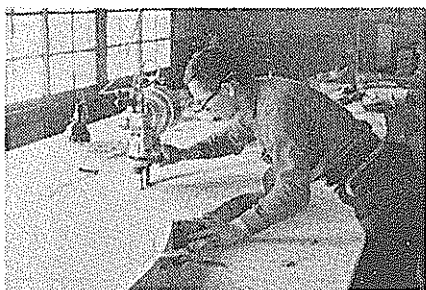
(四画へつづく)

### 縫製工場操業始む

#### 前浜小跡へ誘致

統合によって、不用となった旧前浜小学校の校舎の一部を利用して、市が誘致しました縫製工場が、このほど操業を始めた。

こんど誘致された縫製工場は、愛媛県に本社を持つ玉川縫製株式会社（益田社長）でかねてからあった地元の人たちの強い要望に応じて、地域住民の所得向上と人口流出防止に役立たせようとする。



写真—大がかりな裁断で

市が数社のなかから、厳選のうえに誘致に成功したもので、一昨年久礼田中学校跡に誘致しました内外物産（東洋敷物）とともに期待されているものです。

一年後には二百人に増員

同工場は、高知工場（吉田俊三工場長）として経営され、アメリカ向け、輸出用の婦人スラックス、スカート、ブラウスなどの裁断から縫製、プレスまでの作業を行なうもので、現在五十五台のミシンを備え付け、地元の主婦など四十人が働いています。同社では、一年以内には従業員を百五十人から二百人に増やし、工場の拡張はもとより、寄宿舎、託児所などを併設する計画もあり、そのため、現在、従業員の募集



一つ一つアイロンがかけられ

#### 理髪館の休日変更

6月1日より月の第1日曜日  
第2週以降は従来どおり月曜日を休日としました。

—南国市理容師会—

### あすの農業を語る

（三面から）  
構造改善を実施し、より成果をあげるためには、農協の合併による組織整備は重要なポイントを占めています。

▼ 恵まれた組合幹部は「市全体では大きくなりすぎ、しかも弱い農協に食われることになり損をしても益することがない、だから合併はしなくても」と消極的で、一般組合員との討論の機会は少なく、とくに次代を背負う、若い農民の声を反映さず農

### 農産加工や

#### 営農団地の造成を

◇ 終りになにか  
▼ これからの農業はつくるだけでなく、販売まで行なう必要があり。将来は農産物の加工

で、加工は一つのものだけでなく、水産物も取り入れた多角的なものにし、年中操業を考えてゆくべきです。

▼ 現在のよような消費市場ではなく、生産者市場をつくるなど、販売面の改革をはかるべきで農家も農協を通じて販売するようになることが大切です。

▼ これからは六百万円—一千万円をあげる農家でなくてはなりません。そのためには、二、三町を耕作し、できれば畜農業をやるべきです。

▼ 十年、五十年後の課題を考慮してゆくべきで、そのためには経営の実態を把握してゆか

協であってほしい……。  
▼ 市全体の経済基盤の上になつて、生産体系をととのえてゆけば、日本一の農協となり、幅広い活動が可能となります。

工場をもち、機械化によって省力された家族の労働力を加工面へまわすべきです。

▼ 三町を耕作し、できれば畜農業をやるべきです。

▼ 十年、五十年後の課題を考慮してゆくべきで、そのためには経営の実態を把握してゆか

▼ 現在のよような消費市場ではなく、生産者市場をつくるなど、販売面の改革をはかるべきで農家も農協を通じて販売するようになることが大切です。

手当、各種社会保険制度もありません。

勤務は、午前八時二十分から五時十分まで、八時間労働、週休制で制服が支給されます。

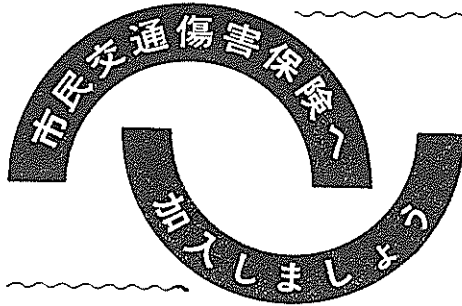
また、遠隔地からの勤務者の人員がまとまれば、マイクロボスでの送迎も予定されています。

# 交通事故なくすることが

# みんなのねがい

市民のための制度として昨年六月から実施しました、市民交通傷害保険の「契約を更新」する時期になりました。

六月一日から効力を発生させる



ためには、五月末までに加入の手続きをする必要があります。昨年加入されてない方でも、この機会をとらえ家族ぐるみで加入していただくようおすすすめします。

六月以降の申込みは、加入申込みの日時から、契約が成立したことになりますので、なるべく早く手続きをしてください。

## 交通事故は

### あなたの身近に

ことしもまた、史上最高の年といわれながら、日ごとに交通事故は増加の一途をたどっています。自分たちの住む南国市は、主要国道四線の通過する交通の要衝にあつて、いつ、あなたが、いつ自分自身にその災難がふりかかってくるか、たれも予測することはできないものです。

くころばぬ先の杖のたとえ、ぜひ市民交通傷害保険へ加入し、もしものときに備えてください。

### 一日一円で万事OK

市民交通傷害保険はたれでも気軽に加入できるよう、一年分三百六十円という、安い掛け金でありながら、傷害の程度に応じて二千元から五十万円までの、高い補償がされています。

### 事故にあわれたら

軽いけがでも、おろそかにせず、できればその場ですぐ警察へ事故の届けをしてください。

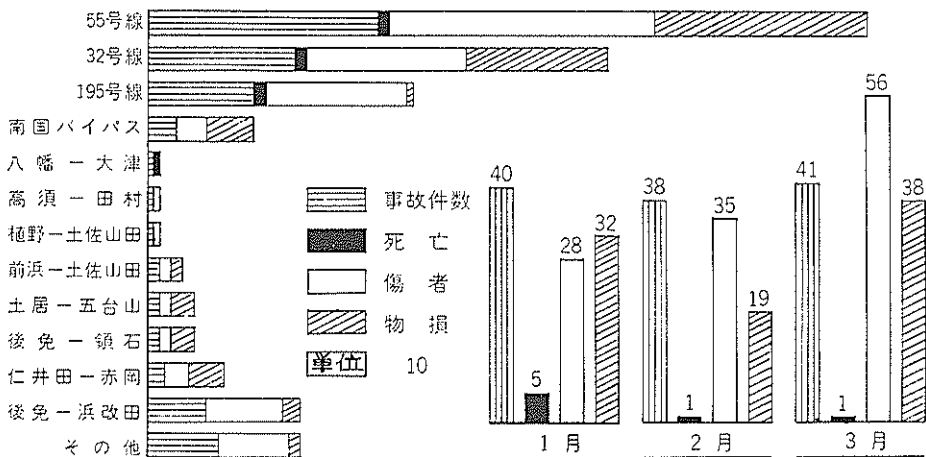
事故日から相当の日時を経過し

市内を縦横に結ぶ国、県、市道は南国バイパスを含めて、延長53万7千キロに及びます。

ところでこれらの路上において、ことし1月から3月までに発生しました交通事故は、  
 事故件数(累計) 119件(南国署調べ)  
 死亡者 7人 けが人 89人  
 物件損傷 119件  
 で、月平均40件、1日に1.3件の事故を数えています。  
 車に乗る人も 歩く人もお互に交通ルールを守り、事故を起こさないよう十分に注意してください。  
 その一歩 あせる一歩が事故のもと

## 目で見える交通事故

市内道路別事故件数 (1月～3月)



### ことしの加入

#### 目標二万人

一万人を目標とした第一年次の加入者は、これまで二万百七十七人の加入者を見ましたが、ことし

### これまでの補償額

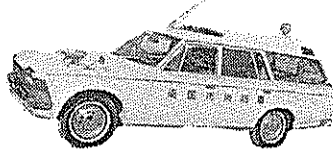
#### 三百八十万円

不幸にしてこれまで交通事故にあわれて、保険金の請求をされた方は、五十七人で、三百八十三万円が補償されました。

☆死亡(五十万円)……五人  
 ☆傷害で医師の治療を受けた人  
 六か月以上(十万円)……四人  
 三か月以上(五万円)……十人  
 一か月以上(二万円)……十七人  
 一週間以上(五千円)……十六人  
 一週間未満(二千円)……五人

話題・トビックス

☆ 救急車を購入……ことしの4月から業務を開始しました。市消防署の救急車は、このほど約2百万円で購入され、直ちに第一線に配置、活躍しています。



市内には55号線、195号線、南国バイパスなどの国道、県市道などの道路網が、数多く走る交通の要衝とあって、県下でも2、3番にランクされる交通事故多発地帯で人命救助のためのこんごの活躍が期待されています。

☆ 市長室へよい子から花……昨年花の銀行と高知花いっぱい会から



表彰されました。なかよし子供会(久礼田)のこどもたちが、このほど市長を訪問し、自分たちで



誠こめて育てた洋ランなど二つの鉢植えの花を市長に贈りました。なかよし子供会、民生委員の下田誠男さんのきもいりによって、結成され、毎月花づくりやいろいろの学習を活発に行なっています。



☆ 結核予防会総裁賞を受賞……市の結核予防に対する健康診断予防接種や、患者管理などの業績が、優秀であると認められ、このほど結核予防会総裁の秩父宮妃から表彰されました。



### 都築紡績会社の 用地造成工事を起工

一昨年、県を通じて上陸内地区へ誘致の決まりました都築紡績高知工場は、このほどようやく用地造成の起工式が行われました。同工場を誘致するため、市の事務局を上陸内に設けて、用地の取得や造成にあたらせていますが、工場予定地の確保に難行するなど一時絶望的な空気が流れ、一進一退の努力の積み重ねを挙げましたが、ようやく用地を確保することができ、用地造成の起工式に踏み切ったものです。造成工事は香長建設が行ないます。



(写真は鉄入れをする金堂市長)

### おとしより 身体障害者のための

### 家庭奉仕員を募集

おとしよりのためまたは重度の身体障害者のある家庭で、その家族のなかに介護を行なうものがなく、日常生活を営むことの困難な人たちのため、その家庭を訪問し、適切な家事、看護などの日常生活の世話や生活相談などの仕事にたづさわらる家庭奉仕員(若干名)を市福祉事務所が募集しています。

年齢は三十歳から五十歳までの婦人、自転車に乗れる方、待遇その他くわしいことは、市福祉事務所へおたずねください。

## 明るく正しい選挙運動を 底辺にまで及ぼそう

腐敗のないガラス張りの政治を望むためには、なんといつてもきれいな選挙であることが一番大切なものではない選挙を行なうために、三十九年から三十九年、明るく正しい選挙運動第一線指導者講習会が、県の主催によって行なわれていて、市連管が、市連管

と市明るく正しい選挙推進委員会は、これまで同講習会で受講された七十四人の指導者を対象に、このほど中央公民館で指導者研修会をひらきました。

会は、午前と午後にわたって行なわれ、午前には、テレビ録画「虚の中の自治」、高知新聞社論説委員、品原淳次郎氏の「最近の大学紛争」と題した時事講演を聞き、午後は、ことしの成人式に成人として祝福を受け、しかも昨年始めて選挙権行使された。外山、竹崎桃子さんが新有権者としての抱負とこれからの人生に対する信念を語り、つづいて、田村、末政須賀子さんの体験発表、県選挙管理委員会中村主監の選挙運動のほなしなどが、そのあと全体討議を行なって、明るく正しい選挙運動を全市民運動として推進する決意を新たにしました。

### 明るく正しい 選挙運動 第一線研修会

(写真は発表をする竹崎桃子さん)



### 盛りあがる市民活動へ

### 新有権者の体験発表も



4月中旬に届け出のあったひろいもののはつぎのとおりです。心あたりの方は、ご遠慮なく署で確かめてください。地名は拾った場所です。

【四月】	南国署	品名	金額
5日	ボストン	現金	
6日	大津村	現金(裸)	
6日	大津村	財布(現金在中)	
6日	大津村	自転車(兼用車)	
6日	大津村	自転車	
6日	大津村	財布(現金在中)	
9日	金地	現金	
9日	前浜	ダンボール入り綿	
10日	大津村	カップ(上・下)	
11日	立田	腕時計	
12日	大津村	現金	
13日	大津村	自転車(男)	
17日	大津村	自転車	
17日	南三	現金	
17日	成台	腕時計(男)	
20日	大津村	現金	
20日	片山	現金	
21日	領石	現金入り ハンドバッグ	
21日	立田	自転車(男)	
21日	立田	自転車(女)	
22日	後免	万年筆	
25日	介良	財布(現金)	

### 有線放送

N市の有線電話は古い戸別呼びだしの施設だが、それがこの三月いっぱい自働化されようとしていた。文は高校をでてから結婚へまでの日々を、社会勉強のつもりでこの職場を選んだのだが、あれからもう三年になる。文は声には自信があった。澄んだよく透る声で、その発音には独特の抑揚があった。それは彼女の深いうらみのある瞳から受ける感じと同じだった。

文が電話を通して一人の青年と知りあったのは、昨年の秋祭りの頃だが、それはひどく低音の、それでいて重い青年の声だった。文はその声の重さに心をひかれた。

文がその青年から、電話を通して「青年団の会合へ誘われたのは年が明けてからすぐだった。場所は有線本部に隣接した体育館だったし、午後からは非番だったので早速決心がついた。何よりも声の主に逢えることの期待が大きかった。

会はずでに始まっていた。文がその眼で青年の存在を探すまで、その人だとして分かった。

青年はいかにも農家の人らしく陽気な顔に、健康な微笑を泛べていた。



健康な微笑を泛べていた。

会が進んで討論にはいった時、青年は例の重い声で時々活発な発言をしていたが、文は青年の白い歯並びの間からでてるあの声を魅せられたように聞いていた。

帰途は青年の車に乗せてもらった。M地区へきた時青年は車を止め、折柄たそがれの余映の中に浮きあがって見える、田園に取り囲まれた大きな建物を指さして、あれがぼくの家です。と言った。

その家は密集した人家からはすこし離れて建っていて、その前にハウスの幾棟かが建っていた。

ハウス園芸をやっているらしく、文はハウスの白さに眼を止めながら、同じように白くて清潔な青年の歯並びのことを思っていた。

青年は文を山の手の遠い家まで送ってくれた。いよいよ交換業務の終末がきた。後には公社接続のため七人だけ残ればよい。

あなたは残らなければいけないのよ。昨日も組長の小松さんに言われたが、若い彼女には周囲から大きな期待がかけられていることを文は知っていた。だが、その期待に忠実でない訳を文は面映りしてだれにも言えなかった。

あの青年の家へ永久就職の約束をしたのは、つい一週間前のことである。

十市梨夫



### 告知板・こくちばん

## サイレンが鳴れば 川に入りらぬよう!!

は放流する二十分くらい前に一分間吹鳴し、十秒間休み、一分間吹鳴します。

このようにダム下流の安全をはかるために、細心の注意を払っていますが、川での釣や水遊びに夢中のあまり警報を知りながらも、まだ、大丈夫だろうと危険をおかすことのないよう十分ご注意ください。

サイレンの位置は、永瀬ダムの下流に十八カ所あり、市内には岩消防屯所、建設省日章工事事務所久枝漁協の三カ所です。

### 水の事故から 子どもを守ろう

水の季節です。こどもの水遊びには十分気をつけましょう。

## ダム放水に猶予はない!!

この時期になると各地でいたましい水の事故が報道され、如何にして尊い命を守るかが論議されます。杉田ダムなどを管理している県企業局においても、各関係機関と協力し、河川での事故防止に努めています。

### 積立て分譲住宅(瀬戸・介良) 資金積立て者を募集 ＝6月2日から14日まで＝

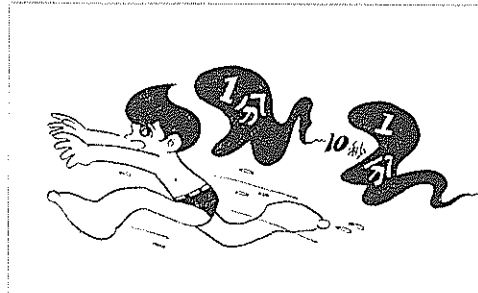
住宅のほしい方に県の住宅供給公社が住宅を建て、住宅金融公庫の融資付きで住宅地とともに分譲する瀬戸、瀬戸東(高知市と介良(介良村)の三団地の積立て分譲住宅(建物3寝室型約54平方メートル、宅地200平方メートル程度)への資金積立て希望者の申し込みを6月2日から14日まで受け付けます。

分譲予定額は284万円(住宅金融公庫の融資2分の1程度あり)ですが、積立て金の不足される方は、70万円を限度とした県の融資を受けることができます。

▷積立て期間、1年から3年までの3種類

▷積み立て方法、毎月または6カ月ごとの定期積立て・初回半額、残額を定期積立て(毎月または6カ月ごと)・希望によって、これらの組み合わせもできます。

▷申し込み先は、県住宅供給公社(高知市木町18、電気ビル7階、TEL75-8175)・四国銀行本・支店、高知相互銀行本・支店。



## 母性を尊重し 乳幼児の健康を守ろう

### 国民の保健向上をはかるためには、母子の健康を保持、増進することが、まず、第一です。そのためにつくられたものに、母子保健法(昭和四十年八月)があります。

「母性は、すべての児童がすこやかに生まれ、かつ、育てられる基盤であることにかんがみ、尊重され、かつ、保護されなければならない。」

国民の保健向上をはかるためには、母子の健康を保持、増進することが、まず、第一です。そのためにつくられたものに、母子保健法(昭和四十年八月)があります。

「母性は、すべての児童がすこやかに生まれ、かつ、育てられる基盤であることにかんがみ、尊重され、かつ、保護されなければならない。」

「母性は、すべての児童がすこやかに生まれ、かつ、育てられる基盤であることにかんがみ、尊重され、かつ、保護されなければならない。」

「母性は、すべての児童がすこやかに生まれ、かつ、育てられる基盤であることにかんがみ、尊重され、かつ、保護されなければならない。」

### 市における 母子保健の事業

- ▽ 妊娠したときは、医師または助産婦によって、妊娠月数の判定を受け、すみやかにその旨を届け出て、母子健康手帳の交付を受けてください。(厚生課衛生係)
- ▽ 妊産婦、乳幼児の健康診査は医師、歯科医師によって行なわれま
- ▽ 三歳児の健康診査、医師、歯科医師などで総合的な健康診査をしてください。市は十二月に集団で実施していますので、受診漏れの
- ▽ 児童相談所の心理判定員による精密検査が受けられます。
- ▽ 未熟児管理、体重が二千五百グラム以下の乳児を出産したときは保護者はすみやかに保健所長(市役所経理)にその旨を届け出る必要
- ▽ 身体障害児の管理、先天性のもの、のぞけば、早期発見、早期治療によって、治ゆけるものです。医師、助産婦、保健婦などに相談ください。
- ▽ 市においては、股関節脱臼の検査を実施しています。
- ▽ 優生保護相談所は保健所に設置されています、ご利用ください。

### 母子栄養食品の 無償支給

市町村民税の均等割りの課税世帯や非課税世帯など所得のない世帯員の母子健康の保持増進をはかるため、牛乳または乳製品が無償で支給されます。

☆支給期間は、妊娠11月、産後11月、乳児11月、毎月牛乳一本、または乳製品

☆申請は、申請書、医師の証明書及び母子手帳を添えて、市厚生課へ

告知板・こくちばん



### 線路で遊ばぬよう

現在、全国的に「鉄道妨害防止運動」が行なわれています。

この防止運動は、子供たちが線路に石を投げたり、線路のなかで遊ぶイタズラや、耕うん機などをひっぱって、踏切でないところを横切って、走っている列車の邪魔をしないよう、おねがいする運動です。

毎年このころですが、五、六月の農繁期になると、このような事故が多くなります。

国鉄四国支社の調べでは、昨年中におこった妨害は、三百三十一件もあります。そのうち、いちばん多いのが踏切事故の百九十一件で、全体の五十八パーセントを占めています。

ついで、線路へ石などをおいて列車をとめたのが七十一件もありそのほとんどが幼稚園や小学校一、二年生のイタズラです。

また、線路の中で遊んだり、踏切でないところを横切っていて、事故を起こしたのが四十四件で、十九人が、けがをしたり、死んだりしました。

このようなイタズラで、列車を脱線させて、たくさんの人にけがをかけたことでもあります。いくら忙しくて、子供さんには十分気をつけてください。

### お買い物は

### 市内でどうぞ!!

市内の商店や製造業者では、みなさんに安心して買ってもらいたい。ために、優れた商品を大量に取りそろえ、また、製造してご利用をお待ちしています。

### 消費者苦情 相談所を開設

消費者を保護するため、相談所をこめん町東町の市商工会事務所に開設しました。



市内の商店や製造業者では、みなさんに安心して買ってもらいたい。ために、優れた商品を大量に取りそろえ、また、製造してご利用をお待ちしています。



### うなぎのこいのぼり

このところ物価が「うなぎのぼり」に上って、どこのご家庭の生活もたいへんです。うなぎというしろものは、つかもうとするとスルスル上へ上へとすりぬけることから「うなぎのぼり」という説が一つ。

### まぎらわしい ドリンク剤の見分け方

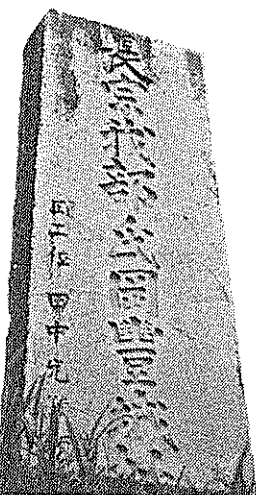
- ドリンク剤には医薬品のもと、清涼飲料水のものがあります。
- 異なる点
  - ▷医薬品のドリンク剤には「医薬品」のレタ
  - ▷清涼飲料水のドリンク剤 成分の分量、及び効能の記入なし、課税品であり何処でも販売しています。
  - ◇ 疲労回復、栄養補給のドリンク剤やその他医薬品も正規の許可を得た、薬局、薬店でお求めください。



(南国市薬業会)

### 岡豊城跡

(県指定史跡)



(写真は山上にある) 田中光顕の碑

長宗我部氏は初め「奈」として奈・始皇帝から出ているといわれ、秦能俊というものが平安時代の末、信濃からきて長宗我部の祖となつたと伝えられています。

戦国時代の土佐には長宗我部氏を

化学調味料全盛のこのころ、リンやカルシウムが豊富な点ではやはりニボシが一番です。みそ汁の中からニボシがニョッと顔を出したのでは見た目もよくありません。これを防ぐには、あらかじめニボシをガーゼか、さらし布に包み、煮汁に入れ、だしがと

### 「ニボシが一番」

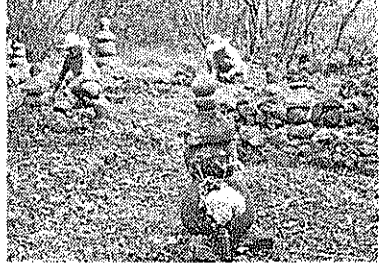
れたら引き上げるようにすると便利です。できれば、ニボシの頭と腹わたをとり、まとめてフライパンでかき混ぜます。これをすりばちですり、粉末にして、あきカンに入れておき、必要なときに、サッとふり入れるだけで、だしがとれます。

### 文化戯

⑤

兼序は落城のさい白刃に先立ち、一子、千雄丸を中村の一条房家のもとに逃がしました。人

元親は永禄三年に二十二歳で初陣し、長浜で勇戦したのを皮切りに土佐中央部の四郡を征服し、やがて東に残った安芸氏は



(山ろくにある国親ら代々の墓)

春から夏へかけて多くなる病気があり、農作には胃腸病がなっています。これは農繁期になって、労働が激しくなるので、どうしても大食になりがちになり、しかも食後の休めもとらずに、また働くと、胃腸が弱ってしまふためです。したがって、栄養食をとり、

### 胃腸病は

### 過食と過労から

また牛乳や卵をのめば疲れも減り、その分だけご飯の量も少なくて済みます。また肉や魚、野菜、果物なども欠かさずに食べるようにすれば、高価なビタミン剤をのむよりもきき目があがり、病気になるってお金をといてええです。

元親は武将であるとともに偉大な政治家であり、後世になつて名高いのはそのためです。天正十六年に岡豊を捨て、大高坂城に移りましたが、長宗我部氏栄枯のいぶきは岡豊城跡にはとんとどまっています。城跡から判断できる城の築造分類は「山城」といわれるもので自然の要害を利用し籠城を主目的としたもので、さらに分けると、第三類接続式で最高部に一つの郭を設け、その下に接続して一つ、あるいは二つの郭を設けた類にはいります。これは土佐の築城界が、近代的城郭へと発達してゆく過程にあつたといえることができます。

みんなの広場

茶の問

『道理が通れば』

無理がひっこむ世の中に』

無理が通れば、道理がひっこむとむかしの人がいつていました。その時代は、道理と無理との区別がいまよりはつきりしていて常識によって、ある程度、その判断ができたように思われます。

無理がある程度、可能となり、にぎやかな世の中になってきました。物質文明は月世界の旅行を可能ならしめたものの、精神的発展は停滞しています。

時の流といいますが、内外の問題を問わず、個人間の争いまで多くなってきたことは、これも無理と道理との区別がだんだんむつかしくなってきたためではないでしょうか。



みなさんの声、意見をお寄せください。 〓六百字以内〓

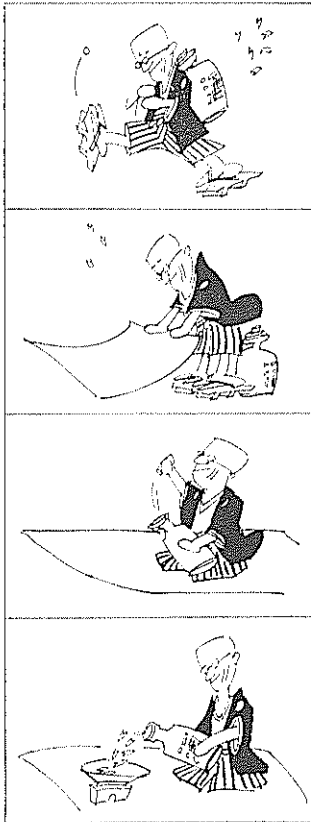
うか、よい例が、男女のすがたをみても、むかしは、娘さんと奥さんとは、一見してわかることが多かったです。いまでは、髪かたちから、衣裳まで男女入り交って、

切であるが、未知の人には、冷たく不親切であるといわれます。世の中が忙しくなればなるほど、心のゆとりを持ちたいものです。他人を押しつけて、一歩でも先きん

じようとする交通不道徳者をはじめ、め師や先輩であっても、主義主張のためには、言動の暴力をふるうといった無理が平気で通るといふことは、まことに困った世の中です。お互いに、「ありがとう」とい

いかわす言葉をもっと連発する習慣をつくりたいものです。私たち、小学教育に修身という科目があったことを思い出します。道理が、今少し、大手をふってあるけるような世の中になってもいいものです。

中央青年 学級生を募集 市教育委員会は、本年度の中央青年学級生を募集しています。中央青年学級は、中央公民館を主な学級の場として月三回、午後七時三十分から開かれていきます。



小もの盆栽を 楽しみましよう この頃豆盆栽とか、小もの盆栽があつちこちにみられます。盆栽というわが園独自の芸術といつては大げさになりますが、これを自分でやってみると案外たやすく、それに場所もとらず、一年中楽し

めます。 本格的な長年月をかけたものは手がとどかないとしても、小ものや、寄植えなどは安い苗でも何とかカッコウがつかます。花ものなどからはじめるもよいのではないのでしょうか。 とにかくやってみなくては染めません。老

住宅 一般住宅 農山漁村住宅 貸し付け額 〓四十八万円から九十一万円 〓八月三十日まで 〓住宅資金〓受け付け 〓四国銀行 〓高知相互銀行 〓高知相互銀行 〓高知相互銀行