

高知市人

昭和43年12月1日

編集発行

南 国 市 広 報 委 員 会

事 務 所

高知県南国市役所内

(電②2111)

印 刷 川 北 印 刷 株 式 会 社

(電④3151・有線155-11)



開 発

資 源 開 発

急ピッチ!!

むかしから稀生石灰として名高い石灰資源の開発は、いまでは宝庫といわれる北部山岳地帯へと進出し、いまでは市の基幹産業の一つとして急ピッチに成長を遂げています。

日ごとにすすむ資源開発のため、山は騒音に明け暮れ、その山容を日々に変えてゆき、現在、年間百五十万トンの原石を産出しています。(写真：国道二十二号線にそって国見山鉾山)

市 の う ご き

(10月の異動)

出生	三三	死亡	三五
転入	一七五	転出	一三三
十月末の人口	四二、九七二	人	
世帯数	一一、八二二	戸	

小笠原さんら初の市民賞 文化の日に表彰

ことしから初めて行なわれまし
た市民賞の授賞者には、このほど
三島の小笠原馬之助さんほか四人
の方に決まり、菊のおる文化の日
(十一月三日)に表彰式が行なわ
れ、金堂
市長から
表彰状と
表彰たて
が贈られ
ました。



い、調査のうえ、表彰選考委員会
において選考し、その答申を得て
表彰者を決めることになっていま
す。ことしの推せんは、九月から
十月二十日までに、三十三人と一
団体の推せ
んがあり、
十月二十六
日に開ら
れた表彰選
考会(山下
熊太郎委員
長)で選考
され決定を
みました。
ところで
候補者とし
て知事や大
臣表彰を授
賞されてい
る方の推せ
んがありま
したが、条例や規則によってす
でに他から表彰を受けられているこ
とがらについては表彰をしなく、

また、今回は名誉市民賞の計画は
なかったため、選考外になった方
もありました。
ことし推せんされて、表彰の栄
に浴さなかった方も、表彰に相当
するだけの事績をあげられている
方も数多く、選考にあたってはこ
ろ苦心し、授賞者を増してはとい
う声もありましたが、執行部から
提案のあった五名の線で決定をみ
ました。
三日、午前十時から中央公民館
で開かれた表彰式には、授賞者
全員が、晴れやかなそとしてうら
はしく、お祝いのおももいで出席して行
なわれ、金堂市長から「長い間、
いろいろな面で活躍され、南国市
の発展のため尽された業績は大き
いものがあります。こんごも健
康に留意し、ますますお元気で若
者たちのご指導をお願いします」と
お祝いの言葉を述べ、一人一人
に表彰状と記念の表彰たてを、ま
た推せん者五名に記念品をそれぞ
れ贈り、つづいて授賞者側を代表
して島本さんから、「栄えあるそ
して初の市民賞の授賞者となりま
したことは身にあらることです。こ
れも市民の方々のあたたかい協
力があつたからこそです。深く感
謝するとともに、こんごも市の発展
のために微力を捧げてゆきたいと
思っています。」とお礼のことば
があつて式を終り、そのあと、市
長主催の授賞記念パーティーを開
らき、関係者も出席して授賞者の
苦勞ばなしやよまばなしにひ
とときを過ごしました。

なわれ、金堂市長から「長い間、
いろいろな面で活躍され、南国市
の発展のため尽された業績は大き
いものがあります。こんごも健
康に留意し、ますますお元気で若
者たちのご指導をお願いします」と
お祝いの言葉を述べ、一人一人
に表彰状と記念の表彰たてを、ま
た推せん者五名に記念品をそれぞ
れ贈り、つづいて授賞者側を代表
して島本さんから、「栄えあるそ
して初の市民賞の授賞者となりま
したことは身にあらることです。こ
れも市民の方々のあたたかい協
力があつたからこそです。深く感
謝するとともに、こんごも市の発展
のために微力を捧げてゆきたいと
思っています。」とお礼のことば
があつて式を終り、そのあと、市
長主催の授賞記念パーティーを開
らき、関係者も出席して授賞者の
苦勞ばなしやよまばなしにひ
とときを過ごしました。

さきのころ高知空港への立ち入
り禁止の立札が立てられ、地元民
から、これが撤去の申し入れがな
されていますが、これは外来者の
みだりに場内への立ち入りを禁止
したもので、通行許可証を所持し
ている地元民の通行まで禁止した
ものではありません。
この立札は、過去数回、航空機
の離着陸の際、
その直前に立ち
入るなどの外来
者があり、離着
陸の態勢をしば
しば立ちなおさ
なければならな
い、妨害事犯が
あつていたため
です。この行為
は、航空法に触
れるだけでなく
重大な事故に直
接つむすびつくも
ので、そのよう
な事故を未然に防ぐために立てち
れたものです。
許可証のある方は、これを提示
し、警備員の指示に従って行動し
てください。
なお、急患や緊急の場合は、空
港事務所へ連絡すれば、通行でき
ます。

滑走路の通行は
高知空港
許可証が必要

この立札は、過去数回、航空機
の離着陸の際、
その直前に立ち
入るなどの外来
者があり、離着
陸の態勢をしば
しば立ちなおさ
なければならな
い、妨害事犯が
あつていたため
です。この行為
は、航空法に触
れるだけでなく
重大な事故に直
接つむすびつくも
ので、そのよう
な事故を未然に防ぐために立てち
れたものです。

◇行 政◇

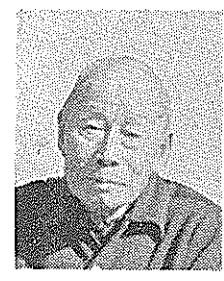
竹内英喜(58)さん
▽明治38年生れ
▽里 改 田△



戦後、
満洲から
引揚げ、
旧三和村
の助役、
教育長な
ど、香長
村の総務課長を歴任、市発足とともに総
務課長、昭和三十六年助役に就任、四十
年一月辞任するまで、多年地方自治行政
にたずさわって貢献した。

◇一 般◇

小笠原馬之助(55)さん
▽明治16年生れ
▽三 島△



長兄と
して弟妹
(五人)
の教育に
専念し、
その天分
をのぼし



戦時中に四人の子息を國にささげるとい
ど逆境にめげず遺児四人を養育、明るい
健全な家庭を築いた。
社会人として二十二年間部落の役員とし
てよい部落づくりに心がけられた。また
人知れず道路の補修を行ない、河川のち
り処理などかけの奉仕をつづけ、また、



戦後、
いち早く
公民館活
動の必要
性を力説
二十七年
公民館が
できるまで自宅
を解放、館長と
して混迷した世
相の中にあつて
清く、正しく、
美しい部落づく
りを提唱し、三
十九年館長を辞
すまでよく部落
の和をはかり、
地区発展のため
に意欲的な活動
をせられた。

◇産 業◇

岡林政衛(61)さん
▽明治39年生れ
▽廿 枝△



戦後、
地域婦人
会の組織
づくりに
尽力され
部落公民
館建設に
当り、そ

の土地を無償で提供された。
現在、長岡地区婦人会長、地区社会福
祉協議会副会長、県保連理事などの職に
あつて、市民の保健衛生や環境衛生面の
向上につとめるなど、社会福祉、教育な
どに活躍されている。
推せん者 下末松山崎喜一さん

民生委員などをつとめ、
のために寄与した。
推せん者 立田泰泉寺敏弘さん
▽廿 枝△

月刊誌を購入、無料で地区内の家庭へ配
布するなど、陰徳積善の人。
推せん者 三島北岡博さん
▽廿 枝△

島本 育(58)さん
▽明治21年生れ
▽立 田△

よみましょ・みましょ

文化財の

愛護モデル地区に指定さる

国の保護委員会から

心ない人たちのいたずらや、心ずかないまま放置されたり、あらざれてゆく文化財が多いたる。この「モデル地区」の設定は、これを一つの拠点として全国各地に文化財愛護地域活動を、普及させ、奨励をはかろうとするものです。

市では、文化財愛護地区の自覚を高めるため、青年、婦人学級、一般成人を対象に文化財講座を開き、古代史や文化財などの知識

を高めるほか、文化財についてのスライドの作成、文化財の説明板や標柱の設置、資料の作成、配布などを実施するとともに広報活動を活発にし、モデル地区としての意識の高揚につとめるような計画をしています。

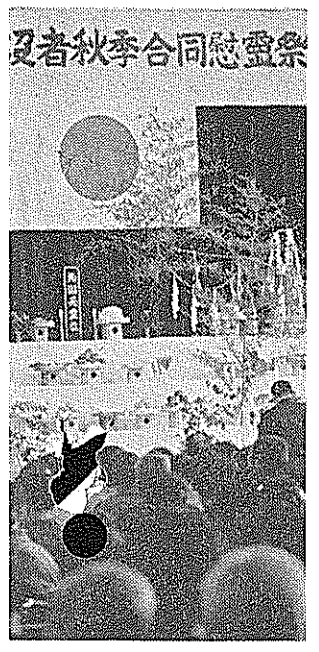
ぜひ、全市民が文化財愛護活動へ参加し、成果をあげるとともに由緒ある文化財を子々孫々に伝えてゆきたいものです。

市の文化財

現在、国や県、または市から文化財として指定されています。市内にある文化財はつぎのとおりです。

- ▼重要文化財
 - 建造物 国分寺金堂
 - 仏像 木造薬師如来立像一体 (国分寺)、木造薬師如来立像一体 (国分寺)、木造金剛力士像二体 (禪師堂寺)、銅鐘一口 (国分寺)
- ▼史跡
 - 土佐国分寺跡、比江磨寺塔
 - 特別天然記念物 土佐のオナガドリ (県の指定)
- ▼史跡
 - 岡豊城跡、小蓮古墳、土佐国衙跡
- ▼天然記念物
 - 白木谷のタチバナ (市の指定)
- ▼史跡
 - 明見彦山古墳群、田村城跡、前浜砲台跡
- ▼天然記念物
 - 桑の川の島層杉、後免のオガタマの木
- ▼名勝
 - 毘沙門の滝

みんなで文化財を守り 愛護活動を推進しよう!!



愛護者秋季合同慰霊祭

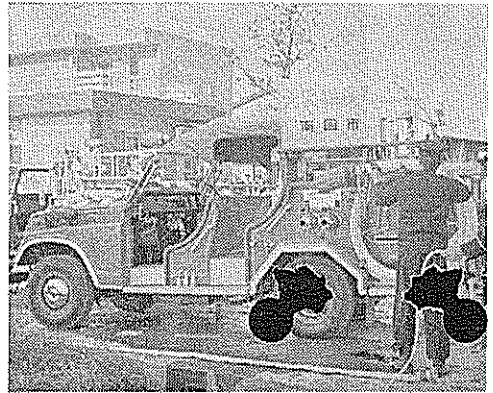
しめやかに執行 秋季合同慰霊祭

維新の志士ら千六百柱

戦没者秋季合同慰霊祭が十一月二十一日午後一時から、市民体育館でしめやかに執行されました。市内の戦没者は、遠く明治維新の偉業に活躍された、志士、島村衛吉先生や、今次大戦で勇躍散っていった将兵ら、千六百六十三柱の多きを数えています。これまで秋季慰霊祭は、武場の

都合などで北部、中部、南部の三地区に分けて行なわれていたことが、市民体育館でできたことを機会に、ことしから一カ所で合同慰霊祭としてとり行なうことになりました。

当日は幸い好天に恵まれ、年老いた遺族の方、若い身寄りの方達が多数参列し、いまはなき故人のめい福を祈っていました。



消防自動車の入魂式

現在、国や県、または市から文化財として指定されています。市内にある文化財はつぎのとおりです。

日本損害保険協会(山本源左衛門会長)は、災害を防止するため消防器械や設備、また、交通事故防止のためのパトカーや事故処理車などを全国の自治体に毎年寄贈していましたが、これまで寄贈された消防設備は、消防自動車 五百三十一台、公設火災報知機 七都市、防火水槽 七都市、携帯用無線電話機 などとなっています。

かねて日本損害保険協会(山本源右衛門会長)から、市へ贈られることになっていました。消防ポンプ車「火災保険号」の合同贈呈式が、去る十一月四日、東京において行なわれました。

ところで市は同月十五日、保険協会天野広報部長ら関係者を招き「火災保険号」の引き渡しをかね市民体育館前の広場で、市が三十九年度から実施の消防力強化五カ年計画に基き、ことし購入した三台(百三十馬力、一台百九十五馬力)とともに入魂式が行なわれました。また保険協会からの消防車寄贈記念樹(さくら)を体育館前の広場に植樹しました。

式典、「火災保険号」を先頭に四台の消防ポンプ車の市中央パレードや、中央青果市場前での一斉放水などが行なわれ、市民に初めてのお目見得をしました。

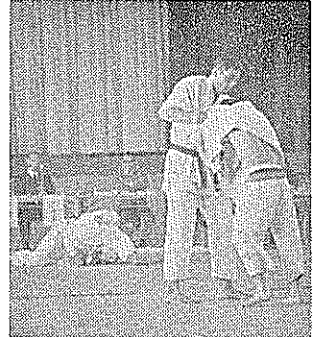
これらの消防車は、消防署や各分団(琴平、南海、香南)に配備され、災害防止の第一線で活躍することになっています。

さあ、ねよう
あ、そのまえに
火のてんけん

話題トピックス

☆ 後免中町公民館(山中浩気館長)は以前から改築の声がありましたが、最近地元の人たちの熱意が高まり、市へ働きかけをした結果改築の実現をみるに至り、地元では100万円の浄財を募り、寄付することになっています。

計画によれば木造2階建て、延195平方メートル、工費500万円、なお、市立図書館を併設する話も出ています。改築後は、後免町公民館とする予定。



☆ 市体育協会では、明治百年を記念して、第1回県下柔道南国大会、また、第16回県勤労者剣道大会を誘致し、11月17、23日の両日、

市民体育館でそれぞれ開らきました。柔道大会の優勝は高校団体が高知商高Aチーム、一般は川添道場でした。剣道大会は、A級で地元の協和農機Aが二連勝し、B級で県警Cチームがそれぞれ優勝しました。



☆ 市献血推進協議会は、厚生大臣から表彰され、このほど清淵知事から表彰状が伝達されました。市民の血液は市民の血液で!!の掛け声で41年6月から始めた市の献血活動は、市民活動の一環として理解され、協力者も次第に増加してきました。第1回の献血日(6月20日)から現在までの献血者は、千人を数えています。



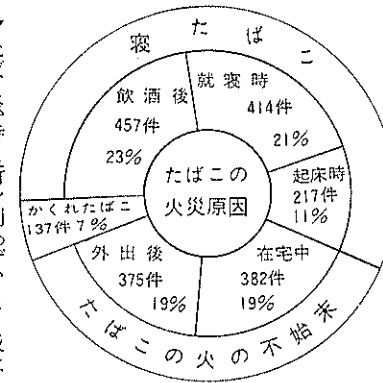
10月中旬に届け出のあったひろいものはつぎのとおりです。心あたりの方は、ご遠慮なく署で確認ください。地名は拾った場所です。

【9月】	【10月】
8日 後免東町 腕時計(女)	2日 稲生 現金
10日 里改田 自転車(男)	3日 後免町 現金
11日 東崎 自転車(女)	5日 岡豊 腕時計(女)
11日 立田がま口(現金)	6日 下末松 現金
14日 里改田 自転車(女)	6日 田村 腕時計(男)
18日 後免中町 現金	7日 西窪 現金
19日 東崎 自転車2台	8日 東崎 現金
23日 久礼田 まほうびん	
23日 後免町 自転車(女)	
24日 大桶 腕時計(女)	
29日 田村 ポール箱入りサラ	
	5個

十二月～二月は 火災のラッシュ

昨年全国の火災発生件数四万八千件のうち、
たばこ・たき火コンロ・ストーブによるものが圧倒的に多く約三十一割をしめています。また、発生件数の多い火災月は、
一月・十二月・二月

さて、全国的に火事の原因を調べてみると、「たばこ」が、十五年前からその王座にありま
す。
その原因は
▼たばこの火は八百度という高温で、危険性が十分にある。
▼たばこが火災にまで発展するのに時間がかかるため、油断しやすい。



▼地震の時の火の始末。
大火を防ぐには最初の五分間が大切で

火事とたばこ

これから寒くなるにたがって季節風が強く吹き、火に親しむことが多くなるなどいわれる火災シーズンを迎えます。さいわい南国市では、ここ数年、大
火らしき大火はなく、昨年度には十一件消防署の発足をみたことし四月から十月まで十件を数えています。そのほとんどがポヤ程度のもので、去る十月、植田で発生をみました一戸全焼が一番大きなものでした。

▼たばこが時と所を問わず、よく吸はれそのまま捨てられる。などです。
グラフは、過去七年間、東京都内の家庭でおこったたばこによる火災の原因です。
奥さんがご主人に内しよで吸うたばこ
高校生のかくれたたばこが多いようです。
このほか、飲食店で酔客によるたばこの火の不始末、ゴミ箱に火のついたたばこのたばこを捨てたのが原因というのもあり、このようなたばこの不始末による火事をなくするためには、各人がそれぞれ注意する以外に手はないのですが、炭皿には必ず水をいれておくことが有効

市への物品納入業者の

市へ物品納入(印刷・修繕)を希望するものは、次により申請書を提出してください。
一、目的
昭和44年度、市および売店が購入(印刷、修繕)する物品の納入または見積りに参加を希望するものを募り、法令などに適合した者を登録し、その都度、入札または見積りなどに指名する。
二、対象物品
文房具、紙、図書、印刷、家具、電気器具、カメラ、靴、洋服、時計など

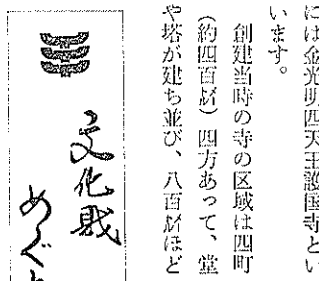
指名登録申請は 一月末日まで会計課へ

- 三、申請内容
 - ①「競争入札(見積)参加資格審査申請書」
 - ②カタログ、必要に応じ設計書、仕様書、図面、現物見本
- 四、申請期限
昭和44年1月31日
- 五、提出先
南国市役所 会計課
会計課用度係または南国市商工会

国府寺(重要文化財)

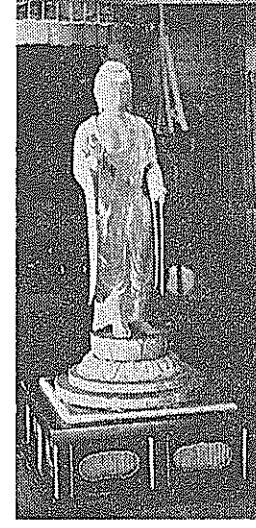


いまから約千二百年前の天平(てんぴょう)年間に、高僧行基が聖武天皇の命令で日本の國ごとに建てた寺の一つで、正式



文化財めぐり

東の比江国庁に対し、教えと祭りの中心地でした。
建て物は、たびたび兵火にあつて焼け、いまの本堂は永徳元年に長宗我部元親によって建てられたもので、明治三十七年に寺を建て



境内の東南の隅にある土壇(どたん)は「土佐園分寺跡」とし

火災のシーズンです

火のもとにご用心

告知板

年賀状はお早く

郵便局から
十二月二十二日までに

あて名にも
差し出すほうにも郵便番号を住所録を局へお持ちになれば郵便番号のご案内をいたします。

あなたの住所の郵便番号をお忘れなく。
郵便局に年賀用のはんと郵便番号のはんを備えておきますのでご利用ください。

各戸に表札と郵便受箱を
表札は楽しい年賀状をおとけしませ目じるしです。
戸がしまつて配達できない場合があります。年賀状は郵便受箱でうけとりましょう。

水道工事は 指定工事店で

このような注意を

★ 水道の漏水をみつけたときは、連絡を水漏れは水の出を悪くするばかりでなく、使はない水道料まで支払う義務を生じるなど貴重な水がムダになるものです。どなたでも気付いたときはすぐお知らせください。

★ 引込み給水管の管理は使用者で市の付設した配水管から分岐して取り付けられました給水管や器具などは設置者の所有物であって、財産上の管理義務があります。水漏れや事故が生じたときは、直ちに修理してください。これに要した修理費は、設置者または使用者の負担となります。

★ 使用者や所有者が変わったときは、転居や相続などで使用者や所有者の名義が変わったときは、すぐ市水道課へお届ください。前に住んでいた人との料金の支払区分などで、ご迷惑がかからないよう事前に手続きをしてください。

★ 水漏れをみつけたときは、連絡を水漏れは水の出を悪くするばかりでなく、使はない水道料まで支払う義務を生じるなど貴重な水がムダになるものです。どなたでも気付いたときはすぐお知らせください。

★ 引込み給水管の管理は使用者で市の付設した配水管から分岐して取り付けられました給水管や器具などは設置者の所有物であって、財産上の管理義務があります。水漏れや事故が生じたときは、直ちに修理してください。これに要した修理費は、設置者または使用者の負担となります。

★ 使用者や所有者が変わったときは、転居や相続などで使用者や所有者の名義が変わったときは、すぐ市水道課へお届ください。前に住んでいた人との料金の支払区分などで、ご迷惑がかからないよう事前に手続きをしてください。

たばこは 市内で 買いましょう

よみましょ・よみましょ

茶の間

◆私◆の◆ね◆が◆い◆

北米テキサスの米作王と、評判のあった土佐市出身の西原清東氏の縁者であった関係で、私も北米へ渡航しましたが、健康を害し、とうとう五十年を無為に過ごし、やっと十年前故郷の山河に接しました。恥しさの中にもなお一つの幸福感に浸っていました。

みなさんの声、意見をお寄せください。
||六百字以内||

いま、日本のキャッチフレーズとしてますます明治百年は決して日本だけの進歩を意味したものではありません。過去百年に世界中の民族が一大躍進を遂げており、そして彼らは二十世紀へ無言の希望を賭けているのです。それ故、われわれは日本列島内の小事のために争い合ったり競い合っているはずで、常に世界の情勢を学び、文化の追随者から脱し、むしろ指導的立場に進み得るようにならなければなりません。

それで私は、みなさんへ、できれば海外への旅行を試みられるよう心からお勧めしたいのです。

一人、一人が力相当の努力をなすべきではないでしょうか。その手始めの一として、学校構内での禁酒を提言します。いかに飲酒場として有名であっても教職員の方は、たとえ私的といえども校内に酒を持ち込むものはあるまじいことです。

もう一つ直言したいことは、どうか宗教についてぜひとも十分の研究をして頂きたいということになります。

安上りな(?)健康法です。ところで、そのおふろも、へたにはいると湯ざめをしてかぜをひいたり、熱すぎたのほせてしまったり、あまり長湯をしてかえってからだをつかれさせたりします



寒くなると、外から帰って一ふろあびるのがなんともいえないのしいもの

お風呂のはいり方

まず、湯ざめの原因は、浴室が寒いことです。すき間風のはいるところをふさいだり、ビニールのカーテンで仕切ることによいことです。浴室をあたたかしたら、お湯はむしろぬる目が健康のうえにいいようです。とくに高血圧の方などは、寒い浴室で熱いふろは禁物です。お湯にはいったら、弱火で、少しずつあたためながらはいることです。



ホエーサズを

モラッて

海外旅行ハ

行こう

12月1日から8日まで

あなたも

第8回 南国市美術展

みましょ う!!

午前9時—午後4時

市民体育館