

市 人 心

第 9 8 号

昭和43年 9 月 1 日

編集発行

南 国 市 広 報 委 員 会

事 務 所

高 知 県 南 国 市 役 所 内

(電④2111)

印 刷 川 北 印 刷 株 式 会 社

(電④3151・有線155-11)



ことしも生産者米価の値上りをみ、百姓も期待ほどでなくてもあんどしたものである。ところでいざ供出してみると米価は値上りどころかむしろ低くなっていた。昨年二等に入ったものと同等のものが、三等や四等にと米の検査がきびしくなったためである。しかも百姓の努力でどうすることもできない刈り取り時の長い悪天候という天災で、買い上げ対象外の等外米が相当多量にのぼっている。

極端なのは全量不合格という農家もある。▼米は余っているという、その反面外国米はどしどし輸入されている事実、それでいて予約米の買い上げをしてくれないとなれば、米作農家は高い労賃、農機具代などはどうすればよいのだろうか、百姓は殺すべからず、生かすべからずの武家時代のむかしながらの農政がまかり通っているのだろうか。

市のうごき

＝ 7 月の異動 ＝

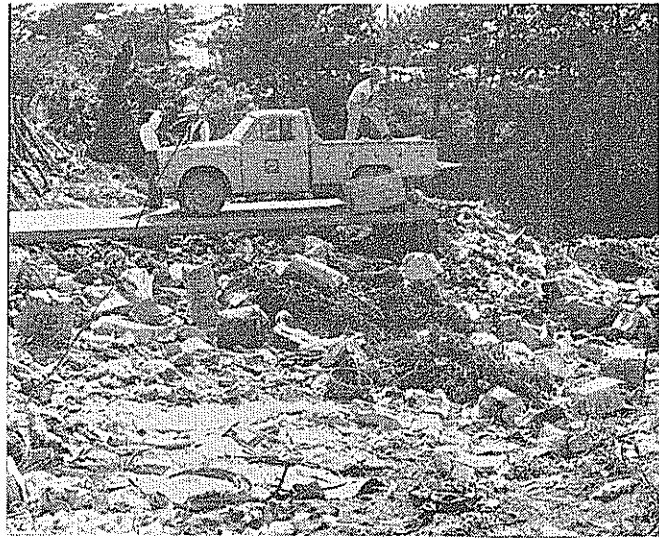
出生 36 死亡 33

転入 141 転出 138

7 月末の人口 42,857

世 帯 数

7 月 末 11,775



写真は……
不評を買っている東沢のチリ捨て場

じ ん 芥 処 理

これは どうなる

ところで、現在活動しているチリ捨て場は、東沢のチリ捨て場が中心です。このように限られた地域を対象とした施設に対し、合併後は、旧村は、旧村の集積を望むところが、合併後、指定を受けている現在、東沢のチリ捨て場は、集積の対象となっています。

後手の市政を 先手の市政に

そのために、東沢の集積量は倍増するところとなり、いまの焼却場ではとうてい完全に処理することはできなくなり、これが緊急措置として東沢にチリ捨て場が設けられたのです。

しかし、現時点においては、これまで以上にいたずらに時をかせぐ消極的な姿勢では許されないうるべきです。市当局は、従来から大きな課題として懸案となってきた、し尿処理場とともに早急な解決を計らなければならぬ施設として、建設計画が考えられているようで、その第一歩として、とりあえず建設用地を本年度に確保することに決めた、用地購入費が当初予算に計上され、現在、建設用地の物色と交渉がすすまっています。

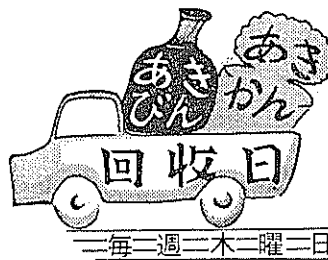
本年度に まず、 用地確保

高州市の衛星都市としての町づくりを目指す、都市計画は、もとより必要なものです。しかし、市民が日常生活するうえにおいて、欠くことのできないし尿やじん芥の処理対策が完全でないことは、都市発展のうえに大きな障害をなげかけているといえます。

人口の増加を計り、市の発展を願うためには、市民の日常生活に支障をおこさないことが、人集めには欠くことのできない要件といえます。万年に悔いを残さない

部落（町内）単位で集積場所を定め、ビニール袋などに入れて荷作りしたものを集め、前日までに衛生係へ連絡してください。

第1週 稲生・三和・大篠
後免・宇田・立田

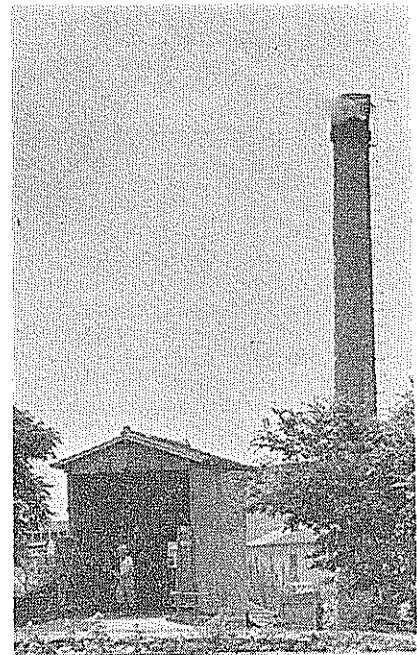


第2週 前浜・日章
岩
第3週 長岡・野田
第4週 国府・岡豊
久礼田

じん芥よ!! お前へはどこへ

浜田郡 ことですが、落の西はむこう二十一年間は十分道仁井田チリ捨て場として使用できることとみられる。市有地に沿った市有地に、市内の集積地で生産される不用品やチリ、アク、類の集積場が、浜田郡落民にとって大きな痛恨事となっています。

薬剤の散布を実施し、ハエの繁殖を行なっているものの完全に撲滅することはできません。しかも一番効果のある焼却処分も、ポリやビニールなどから発生する有害ガスにより、農作物を枯死させる懸念など、その影響の大きいことから、焼くことはできません。覆土してゆくこともまだ利用しな



写真は……ちいちゃな
焼却場もフル運転で

もともと、そのようなものをなくすることが一番よい方法ですが、どこかの地区が犠牲にならなければと、あきらめて

チリもつもれば・ハエとなり 待たれる!! 処理場の完備!!

- ☆ 雨の多い季節となって、不満をつのらせているところが市内にありま
- ☆ それは悪臭とハエの異常発生源はそはにひかえた浜田、浜田
- ☆ 部落におけるあきらめにも似た不満の声でした。しかもこれは
- ☆ 市財政の貧困さにより、かもし出されたものであるといえそ
- ☆ うです。

ければならないチリ捨て場とあって、おいそれと埋め立てることはもとより不可能なことです。いまは、ただ、殺虫剤を散布する以外に打つ手のないのが現状とあって、付近の家庭では毎日飛来してくるハエとの戦いがつづけられています。しかし発生源での撲滅ができません。限りその悩みから開放されることのないため、市や地区民になにかよい苦肉の策はないかと、思案をしています。

たばこは市
内で買いま
しょう

家庭・人間関係
土地・相続・金銭
などの
悩みごとは!!

相談日 毎週 月・水・金曜日
特別相談日
◆毎月第4月曜日(午前9時～正午)＝戸梶弁護士
◆毎月第1水曜日(婦人相談)＝横田指導員
相談員 八井田茂実・松下 仁・豊永茂春
清水易嘉・近森静子

南国市心配ごと相談所

交通災害に備えて

市民交通傷害保険へ

みんなで加入を!!

急上昇した加入者数

日ごとに激増してゆく交通事故の被災者救済対策として、六月一日に発足しました市民交通傷害保険の加入者は、六月末日現在で三千六百七十四人と、七月に入って急上昇を遂げています。

市は、九月末日までに一万人加入を目標として加入の促進をすすめています。この市民交通傷害保険についてまだ知らない方もあるようですので、そのあらましについておべてみましょう。

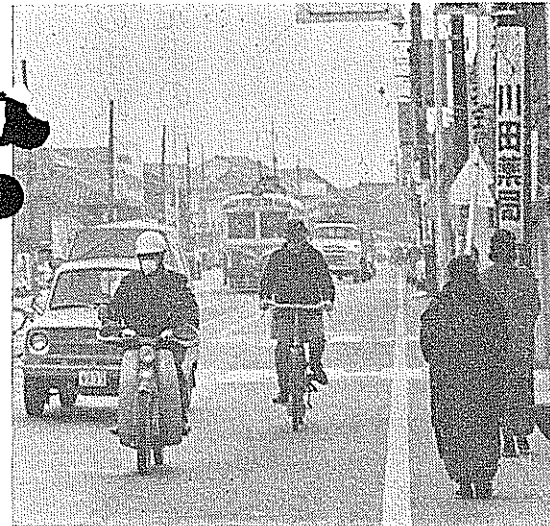
一日一本のたばこでOK

- 自動車やモーターバイク、自転車などに乗っていたり、また歩いていてこれらの車によって生じた交通事故被害に対して、その被害が自損他損を問わず、また、日本国内であれば保障されます。
- 保険料は、一か月三十円の割で金額、前納制度です。保険期間は、来

けがのときはその治療期間が、一週間未満 二千元、一か月未満 五千元、三か月未満 二万円、六か月未満 五万円、六か月以上 十万円。請求に要する用紙類は、市役所か、最寄りの損害保険会社（火災海上、海上火災などに備えつけてあります。請求の手続きは、市役所でできます。遠方の場合は損害保険会社でも行ないます。

安い掛け金 高い保償

年五月末日までですので、八月の加入者は十か月分三百円、九月に加入する方は、九か月分二百七十円の掛け金となります。



事故にあったら その場で警察へ

警察の事故証明と医師の診断書が必要。

怪しいがでもおろそかにせずすに警察へ事故の届け出をしてください。保険金の請求には事故の事実証明を必要とします。

加入目標の突破は間近か

現在までの加入者は、九千三百人をこし、あと七百人で目標の一万人に達します。しかしそれは単なる目標であって、まだまだより多くの市民の加入がのぞまれ、できれば四万三千の全市民がもしものときに保償が受けられるようになりたいものです。また、一方保険金の請求、手続きをされたのが五件ほどあり、そのうち事故によるものが一件あります。

保険金は

死亡のときは……五十万円

あらされた「青年の家」

工事も延期

四月の市議会で承認されました市立「青年の家」は、この夏から開所する予定でしたが、心ない人のいたずらからこの秋に開所という不測の状態となりました。

その一つ包末長寿会（坂東香会長、四十二人）は蚊やほえの発生の時期が農繁期に当たっていることから、おとしよりのクラブで蚊やほえのない住みよい部落づくりをする。こととなり、部落内の家庭を巡回し便所の清掃、糞溜散



献血に協力を!!

毎月二十日を市の献血デーとして活動しています。市の献血推進協議会（会長山本尚一）がつくられては三年になりました。この間、献血に協力された人たちは延べ千人を越し、なかには五回以上献血された人たちもありません。

話題トピックス

「青年の家」は、旧岡豊中学校の講堂などを改造してつくることにしていましたが、いざ改造するための調査したところ、窓ガラスはすべて破損され、室内もあらさるなど当初計上した改造費ではまかないきれないことから、九月議会で工事費の増額をはかって、そのごたにだちに工事に取りかかることになりました。

公共施設を大切にしない心ない人たちのために、工事が延期となったのは始めてのことですが、道徳心を養う教育の場を破壊するのほもつてのほか、こんごの運営にも支障を及ぼすのでこのようなことのないように対処したいといっています。

住みよい町づくり

包末長寿会 市内につくられています老人クラブ



写真は……… 社会奉仕に精出す老人クラブ員

消防自動車

「火災保険号」贈らる

日本損害保険協会から十月に寄贈をしています。市でもかねてから同協会に寄贈方の要請をしてきたもので、十月に、東京でその消防自動車「火災保険号」の贈呈式が行なわれます。この火災保険号は市消防署へ配られる予定です。

高知県での献血は全国でも最低で、需用量の六十割にも足りません。そのため他県から供給を受け、また、その都度指定献血によって需要を満

あなたの血液型 (A. B. C—RH型) を検査

毎週一月、水、金 (午前中) ぐめん横町・山本産婦人科

(南国市献血推進協議会)

毎月20日は「献血の日」です

きれいな血液で 大切な命を救いましょう。 献血のご相談にも応じています。

12月1日から8日まで

あなたも

第8回 南国市美術展

作品をどうぞ!!

搬入日・11月25日

市民体育館

社会福祉と

香典返し

このごろ全国各地において、個人への香典返しをやめて、その費用を社会福祉事業へ寄附するというじゅん風美俗が盛んになってきました。考えて見るまでもなく、お返しを戴くことを思っ

て、池知彰信(敬称略) 池知一水、橋本一郎 吉本要、北村喬、土屋武孝氏など数々の方から社会福祉協議会へ多額の浄財を寄附していただいています。これらの浄財は、社会の低辺にある人たちのために活動して

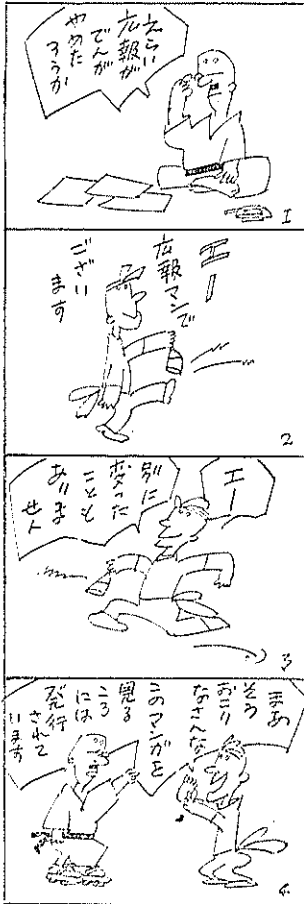
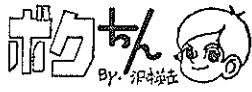
抵抗が香典返しにかえて社会福祉事業などに寄贈されることになったことは、極めて有意義なことであり、かつ、故人の冥福を祈るみんなの真心の現われでもあると思います。これまで南国市でも香典返しとして

モノを返す
みなさんの声、意見をお寄せください。
〓六百字以内〓

包むような不謹慎な方は一人もいないはずですが、遺族としてはそのままですまされな

ここに更めてご寄贈された方々に対して、深甚の謝意を表し、かたがた市民のみなさまへご報告申し上げます。

南国市社会福祉協議会会長 八井田茂実



あなたの現況をお知らせください

山田高等学校同窓会

- 同窓会名簿を作成しますので、卒業生やその家族の方のご協力をお願いいたします。
- ▽氏名 ○○○○(旧姓) ○○○
- ▽卒業年度または生年月日
- ▽現住所
- を ご面倒ですが、ハガキまたは在校生を通じて同窓会宛ご連絡ください。
- なお、友人、知人でお判りの方は合せてお知らせください。
- こんど氏名、住所などを変更された方は、その都度連絡をしてくださるようお願いいたします。

無料 法律人権・行政相談

毎月20日10時から15時 中町公民館

人権擁護委員 田村 入交 照

行政相談員 上野田 高橋 長 敬 行 政 相 談 員

瓶岩 島本 直 治 下末松 山崎 喜一

前浜 浜田 称 芳 里改田 竹内 英

パイプを 使って通信

現在、電話やテレビに使っている電波は、波長一層前後のもので、

これより更に短い十層〜一層ぐらの電波を使うと、通信容量がぐっとふえます。しかし、これぐら短い電波を送ることは、

これを防ぐためにパイプの中を通して電波を送ることが研究されています。まだ、すぐには完成しないようですが完成すると、一回線が数万人分の通話が同時に送れることになり

ます。これができると夢の伝送路といえましょう。鉄空(ロケット)