

# 広報 高知

第 95 号

昭和43年 3月 1日

編集発行

南国市広報委員会

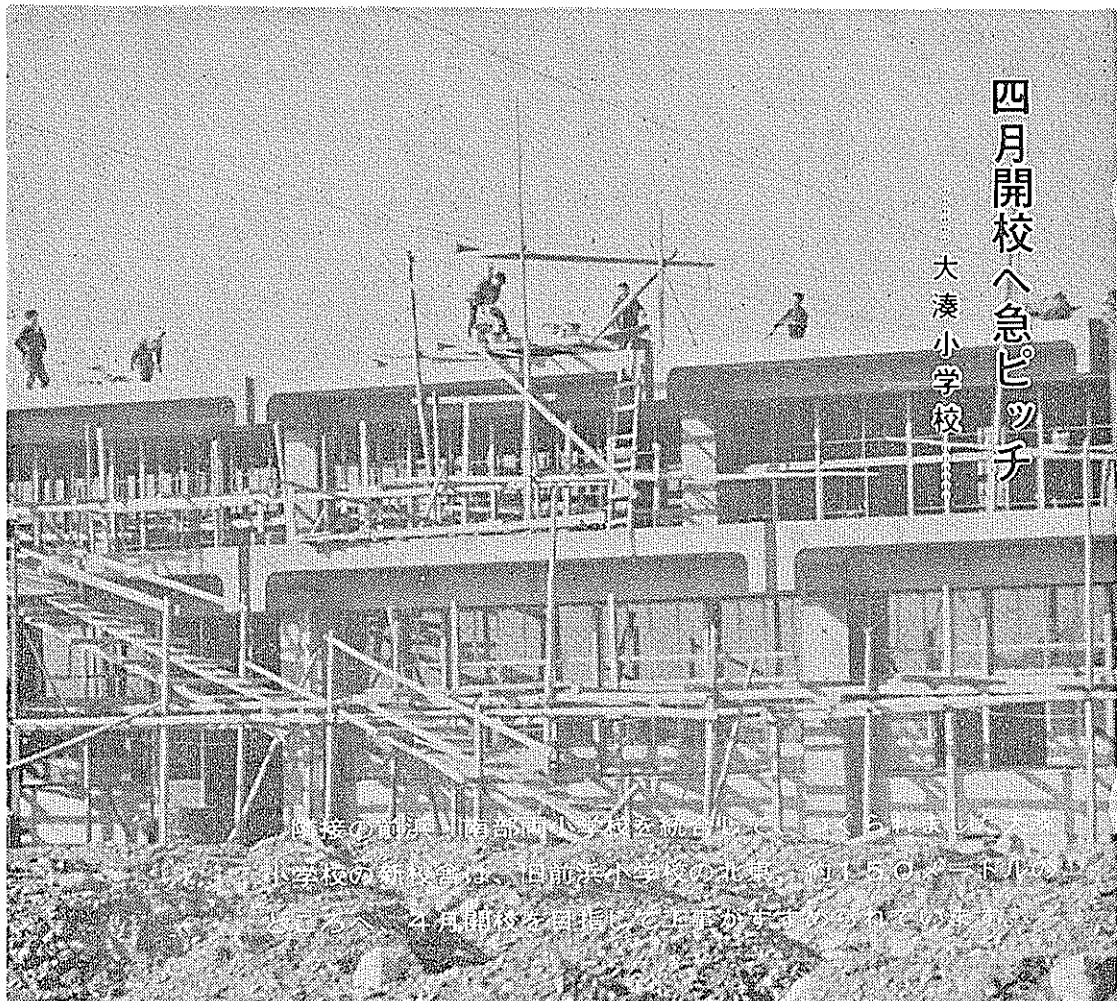
事務所

高知県南国市役所内

(電④2111)

印刷 川北印刷株式会社

(電④ 3151・有線 155—11)



## 四月開校へ急ピッチ

大湊小学校

大湊小学校の新校舎が、旧前浜小学校の北東一角に建設中。4月開校を目指して急ピッチで進められている。

避した魚岩小、組合を解消し日章小学校へ編入した岩小、昨年笠の川に校舎の完成をみた北部四中学校統合の北陵中学校、いままた隣接した前浜、南部の二校統合の大湊小学校の校舎の完成は間近に迫っている。▼ところでこれらの学校再編成によって、不用となった校舎などの利用方法を考えてみる必要がある。老朽校舎の売却処分、使用可能校舎や校地の活用などいろいろある。▼旧久礼田中は地区の婦人たちの働く場所として某会社の下着類の縫工場に生れかわらうとしている、青年ののぞんでいる青年会館もよからうし、市に欠けている特別養護老人ホームなどの福祉施設としてこれらの一校を活用させてほしいものだ。



市の小、中学校の統合再編成はじよじよにすすめられ、南部四中学校統合の香長中、石灰採掘の騒音から久礼田小学校へ逃

### 3月の人口

＝1月の異動＝

出生	30	死亡	71
転入	179	転出	122
1月末の人口		42,728	
世帯数			
1月末		11,629	

市民交通傷害保険のしくみ



市もこの「市民交通傷害保険」制度（損保方式）を採用し、実施するよう検討を加えています。そこでこの「交通傷害保険」のしくみなどについてのべてみましょう。

福祉増進のために

昨年、一カ年の交通事故の死者は一万三千六百人で、二番目に、負傷者は六十四万人と史上最高を記録しています。これは自動車台数の増加によって、都市の交通ラッシュは一層きびしいものとなり、ひいては農村地帯における交通量も目に見えて増え、事故は全国的に波及しています。

このような交通事故の激増に備えて、地方自治体では住民の生活

加入者の資格

原則として市の住民であれば、年令に関係なくなたでも加入できます。

保険料（掛け金）

一人につき三百六十円（二年分）、一日一円の割りです。

中途加入は、一カ月三十円。一人一口しか加入できません。

支払われる保険金

万一のとき支払われる保険金は、

治療の期間	保険金
6カ月以上	10万円
3カ月以上未だ上	5万円
13カ月以上未だ上	2万円
13カ月以上未だ上	5千円
1週未満	2千円

補償される事故

補償される事故は、自動車、モーターバイク、自転車、トロリーバス、荷車などの乗り物に乗って衝突したり、つい落したり、てんぷくしたとき、また、歩いてこれからの乗り物にはねられたり、ひかれたりしたときの事故などです。

事故発生のおきには

事故の査定は保険会社が行ないます。保険金の請求や支払い業務は原則として市の窓口を通じて行なわれます。もし、遠方で事故にあつて、その地で治療を受けたときも、もよりの損害保険会社内の交通事故相談所で請求書用紙をもらうことができます。

保険料の

10%は市へ還元

市民交通傷害保険（損保方式）は各自自治体と損害保険業界とタイアップによるものですがこれとは別に市などで実施している市独自の交通災害共済制度（直営方式）や神戸市などの生活協同組合方式などもあります。いづれも交通災害から市民を守ろうという意味では損保方式と同じです。しかし、事故が多発したり、大事故が発生したり、加入者が思うように集まらないときはた

ちまち赤字となり、市の財政を圧迫することになります。また事故の発生したときの査定処理や支払い業務などに市の組織をフルに使わねばなりません。これに対して、損保方式では金方式的な立場で収支が計られ、いかなる場合でも市の財政に圧迫を加えることはありません。そのうえ事故が発生したときの査定処理や支払い、全国の損害保険会社の

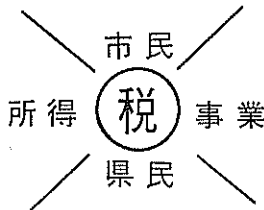
加入は簡単

市民の生活安定と福祉の増進をはかることが、市民交通傷害保険の目的であるため、



# 正しい納税で明るいくらしを!!

申告期限は3月15日です



県・市民税の申告

……期限内に申告して諸控除の

特典を受けましょう……

## 申告の手引き

- ★申告を必要としな  
い方
- (1) 四十二年中に所得のな  
かった方
- (2) 四十三年一月一日現在に  
生活扶助を受けている方
- (3) 四十二年分の所得につい  
て

・申告の記載要領は申告書  
の裏面に印刷してありま  
す。

★申告の方法

・市民税と県民税とは一つの用紙  
に記載して市長あてに三月十五日  
までに提出していただくことにな  
っております。

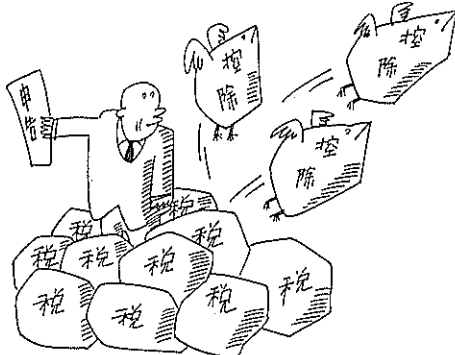
・申告用紙は二月中旬から三月上  
旬にかけて、下の(1)~(6)の方以外  
の方で、申告が必要と思われる方  
にお送りしますが、用紙の届かな  
い方は市税務課に直接請求して  
ください。

## 市民税 の 申告

今年も市民税・県民税、事業税、所得税の申告の時期になり  
ました。

期限内に申告された方は、税金を計算するうえでの諸控除の  
特典があり、申告しない人にくらべて税金が安くてすむわけ  
です。

適正で公平な課税が行われるために、正しい申告をされるよ  
うご協力ください。



★申告を必要としな  
い方

(4) 給与所得者で給与以外の収入が  
ない方 (但し、給与の支払者が  
その支払金額の報告書を提出し  
ない時は、各人からの申告が必  
要です。)

(5) 四十二年中の各種の所得の所得  
金額の合計額が「基礎控除額、

て税務署に確定申告書を提出し  
た方

### ★注意

⑥ 退職された方で、退職時に退職  
金から住民税を天引きして納税  
された方

配偶者控除額、扶養控除額、障  
害者・老年者・寡婦・勤労学生  
の各控除額の合計額「以下であ  
る方。

(1) 配当所得のある方で税務署に確  
定申告をした配当所得以外に  
「源泉分離課税の選択をし  
た配当所得」のある方は、  
別に市民税の申告が必要で  
す。(但し、確定申告書に  
その旨を記載した場合は別  
に申告する必要はありません)

(2) 給与所得者でも、別に所得  
があれば申告を  
所得が給与だけの方で、そ  
の支払者から支払報告がされ  
た場合は、本人の申告はいり  
ませんが、給与以外に営業や  
農業などの事業所得、地代、家賃  
などの不動産所得、証券・集金な  
どの外交報酬、配当所得、講演料  
原稿料などの所得がある場合は、  
その金額をすべて申告しなければ  
なりません。

この場合、申告しないと、たと  
え給与支払報告書が提出され、そ  
れに社会保険料、生命保険料など

の控除額が記載されていても、無  
申告の取り扱いを受けて、控除の  
対象となりませんのでご注意ください。

税の種類	申告期間	受け付け及び問い合わせ
所得税 贈与税	2月10日~3月15日	高知税務署 (中島町 ②1123)
市民税 県民税	2月10日~3月15日	南国市役所税務課 代 ④2111 有351-3
事業税	2月21日~8月15日	後免県税事務所 ④2477

毎月五日は  
「税の相談日」  
五日、十五日、二十五日の税務  
署の無料相談をご利用ください。



### 所得税の確定申告

四十二年分所得税の確定申告は高知税務署で二月十六日から受付が始まり、三月十五日が申告と納税の期限です。

#### ★申告の必要な人

昨年中の各種の所得金額の合計額から、「基礎控除+配偶者控除+扶養控除額+障害者・老年者・寡婦・勤労学生各控除額」を控除して計算した税額が配当控除の額より多い人は申告しなければなりません。なお、このような人は雑損控除や医療費控除などの控除をすれば税金がなくなるような場合でも申告しなければなりません。

#### 給与所得者で申告の必要な人

(1) 昨年中の給与の収入金額の合計額が五百万円を超える人  
(2) 一か所から給与を受けている人で、給与以外に地代、家賃、配当、事業などの所得の合計額が五万円を超える人  
(3) 二か所以上から給与を受けている人で、「年末調整された主たる

る給与の収入金額と給与以外の所得の合計額が五万円以下の人。ただし二か所以上からの給与の合計額が「三十万円と社会保険料、生命保険料、損害保険料、障害者・老年者・寡婦・勤労学生各控除の合計額」以下で、しかも給与以外の所得の合計額が五万円以下の人、申告する必要がありません。

### 個人事業税の申告

四十二年中に次の業種の事業を営んでいる人で、所得税の確定申告書を提出しない人は、すべて申告しなければなりません。

- ★物品販売業、金銭貸付業、製造業、土石採取業、運送業、請負業、印刷業、写真業、旅館業、料理店業、飲食店業、周旋業、代理店業、問屋業、演劇興行業、遊技場業など。



どを受けている人  
(5) 災害を受けたため、昨年中の給与についての源泉徴収税額の徴収猶予や還付を受けていた人。

### 贈与税の申告

四十二年中に、次の事項に該当することがあった人は、三月十五日までに申告をしてください。

- (1) 四十二年に四十万円以上の現金または物件、権利、株券、貴金属などの財産をもらった場合。  
(2) 過去三年間に同じ人から二十万円を超える財産をもらった場合。  
(3) この場合には、そのこえる価額を合計して贈与税を計算します。

#### ★畜産業(農業に付随するものを除く)

- く) 水産業など。  
★医療、歯科医療、製菓師業、助産師業、弁護士業、司法書士業、税理士業、美容業、美髪業、クリーニング業、公衆浴場業など。

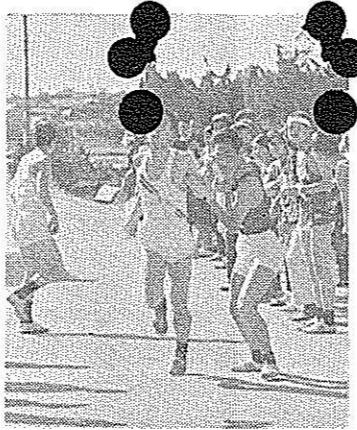
#### 申告をしなかったら

申告をしなかったり、おくれたりしたときは、事業専従者控除や

### 農協訪問駅伝競走



瓶岩(一般)・高知農(高校)・北陵A(中学)が優勝



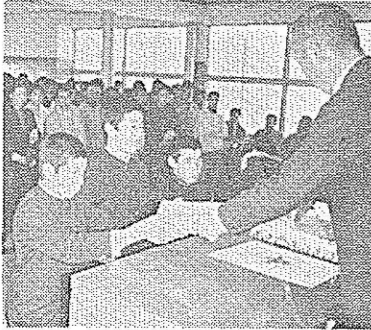
市民の見守る中で、次走者へバトンタッチ

昨年、四国高校駅伝において宿望の優勝を遂げた高知農が、スタートからトップに立ち、前半後半ともに独走のまま六回目の優勝をしました。

- 一位 瓶岩3・06・20  
二位 前浜3・11・37  
三位 十市3・12・34  
四位 三和3・15・04  
五位 錦江農機3・16・03  
六位 南国郵便局3・21・04  
七位 協和農機、八位 大蔵、九位 岡豊、十位 岩

#### 【区間賞】

- 第一区 (市役所一三和3・8き) 中村義信(三和) 11・47、川村光則(高農) 11・15、浜田光穂 11・59



中学校で1位となり、表彰された北陵Aチーム

#### 中町公民館長に山中氏を選任

ごめん中町公民館ではこのほど運営審議会をひらき、欠員中の館長などをつぎのように選らびました。なお、利用度の高い同公民館を

#### 標語を募集

「明るく正しい選挙」の啓発のため、市民から次の要領によって標語を募集します。ふるってご応募ください。

- ▽資格 南国市民に限りません。  
▽方法 ハガキに一人三句以内、住所(部落名)氏名をはっきり書いてください。  
▽あて先 市選挙管理委員会  
▽締め切り 三月三十日  
▽入選 一等一名一千元、二等二名七百円、三等三名五百円、佳作十名二百円

#### 北陵中の校歌

同校歌は、昨年末にPTAが一般から募集したもので、応募作品七十点のなかから選ばれたものが選らばれました。

- 照る日も匂う 南国の空晴れわたる 丘の上 真理のとびら ひらきつつ 希望をこめて 高らかに 向学自主の 鐘は鳴る 北陵中学 力あり

### 話題

恒例の第6回農協訪問駅伝競走は、2月4日、16チーム(一般10、高校2、中学4)、選手160人の参加のもとで、全路程53.4km、10区間のコースで行なわれました。(写真は、スタートする16選手とゴールインした大崎選手(高知農))

#### 成績表

- 【中学校】  
一位 北陵A 3・08・58  
二位 香長 3・17・54  
三位 香南 3・19・06  
四位 北陵B 3・23・10

- 【一般】  
一位 高知農 2・50・32  
二位 東工高 3・09・41

よみましょ。よみましょ。

### 年金ポスト

## 告知板・こくちばん

### 納め忘れないように

拠出制の国民年金は、生活が苦しく掛け金をすることができないため、保険料の免除申請をされた方以外の方は必ず保険料を納付しなければなりません。

ところが老令年金の支給命令に納め忘れたら、一定の期間保険料を納めていなければ年金は支給されません。また障害年金、母子年金や遺児年金などは年金を受ける事由が発生したときに、その直前の一定の期間の保険料について滞納がなく、納期限までに納めていないばれ支給されないことになってしまいます。したがって、保険料を納め忘れたり、遅れたりしないようにしなければなりません。現に、保険料を納めていなければ支給されないに、

たために支給されない人たちが市内でもしばしば見られます。このようなことのないように、保険料は納期限までに必ず忘れず納めましょう。

また、未納保険料は二年以上かかると追納することはできません。これまで納め忘れの掛け金はすぐに納めておくことです。保険料の納付については、各部署にお問い合わせください。

固定資産課税台帳を  
三月一日から  
二十日まで  
更正してありますが、変更も  
れのものもあるかと思われま  
すので、みなさんの財産を確認す  
るうえからもぜひ課税台帳を  
見ましょ

有利で便利な前納を  
保険料の納付については、年単  
位の前納制度があります。この前  
納方法は保険の割引のみでなく  
納め忘れもなく、事務的にも大変  
手間は省けます。

### 一口でなんでも おまかせください

◆家族保険…一口の契約、一枚の証書で、家族全員に保障がつく—これが簡易保険の家族保険です。

◆契約書…は、ご主人か、奥さんのどちらか。それだけで、お子さんまで全員—将来生まれるお子さんにまで、人数に制限なく、自動的に保険がかけられます。しかも、保険料は、養老保険の一人分程度からたいへんに割安です。

◆種類…は、五十五歳で満期になるものと、六十歳で満期になるものと二種類があります。

◆保険金…は、契約者に対する保険金が基本となります。配偶者はその四割、お子さん(二十歳未満に限る)は二割となります。なお、契約者であるご主人が保険期間中に万一なくなれば、残りの期間中は残されたご家族の保障はそのまま

みなさんが所有しています土地や家屋などに課せられる固定資産課税台帳による課税額が、台帳によって異なるとい

更正してありますが、変更もれのものもあるかと思われますので、みなさんの財産を確認するうえからもぜひ課税台帳を

### 住所変更は 十四日以内に

結婚、転入、転出などで住所を変えられたときは、十四日以内に新しい住所の市町村役場に、国民年金手帳を添えて届け出をしてください。そのままにすると将来不利なことになります。

### 新入学児の

### 心の準備と身のまわり

そろそろ四月の入学期をひかえて新入学児をもつ家庭ではなにかと気せわしいときです。

まず「心がまえ」として、これまでもおかあさんたちの手をわずらわせていた衣服類の着脱もできるだけひとりでできるように習慣づけましょう。

保育所にかよっていたお子さんは、これまでとちがって登校の間ははつきりしてきますので、ずるずるにならないよう、いまのうちから早起きのくせをつけることもたいせつです。

ともかく、自分でできることとおかあさんたちが手つだつてやることの区別を見きわめて、幼児気分から一年生らしい生活にはいるしつけが肝心です。

一方、おかあさんたちも、新しい生活にはいるお子さんの不安をよく理解して、身のまわりのものの準備などに十分心をくばってあげたいものです。

### みんなの広場

### 「市営住宅入居者募集」

#### ＝小籠団地＝

市が小籠団地(藤原電停から北三百メートル)に建設の公営住宅への入居希望者を、つぎの要領により募集します。

- ◇構造及び戸数  
▼簡易耐火造り  
▼第一種住宅Ⅱ 八戸  
▼第二種住宅Ⅱ 十二戸
- ◇第一種住宅Ⅱ  
六畳、四・五畳、三畳、台所、物置き、便所、前庭あり
- ◇第二種住宅Ⅱ  
六畳二室、台所、物置き、便所、前庭あり

申し込みは  
三月十日から二十日まで  
四月十日から三十日まで

収入のあるもの。  
収入のあるもの。

例Ⅱ夫婦共働きで子供一人。  
▼一種住宅Ⅱ夫婦の年間総収入額が約四十万円以上、約七十万円まで

▼二種住宅Ⅱ同収入額が約四十万円

以上の方が入居資格のある見込みですが、希望者の多いときは選考のうえ、抽せんを決めます。

なお、くわしいことやお問合せは、総務課管財係か、建設課建築部計係でお聞きください。

### 貧血症の 人の食べもの

主婦のなかには貧血症の人が多いようですが、

なまえをつける…… 持ちものは大

小にかかわらす名前をつけてあげましょう。衣類も同様です。教科書にカバーをかける場合は、すきとおって中の表紙がすけて見える材料を使ってあげます。こどもは絵がらで、なんの教科書か判断し

す。なまえをつける…… 持ちは大

小にかかわらす名前をつけてあげましょう。衣類も同様です。教科書にカバーをかける場合は、すきとおって中の表紙がすけて見える材料を使ってあげます。こどもは絵がらで、なんの教科書か判断し

す。なまえをつける…… 持ちは大

### 新建材は在庫豊富な 溝渕木材へ!!

ナショナルチェーン南国支部

各種プリント  
ナショナルタイル

〒南国 ④ 2508番



### 家庭・人間関係 土地・相続・金銭 などの 悩みごとは!!

相談日 毎週 月・水・金曜日  
特別相談日  
◆毎月第4月曜日(午前9時～正午) 戸梶弁護士  
◆毎月第1水曜日(婦人相談) 横田指導員  
相談員 八井田茂実・松下 仁・豊永茂春  
清水易嘉・近森静子

南国市心配ごと相談所

# その 老いす

みなさんの声、意見を寄  
せください。  
〓六百字以内〓

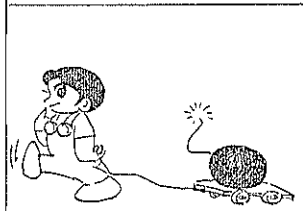
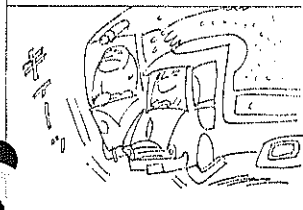
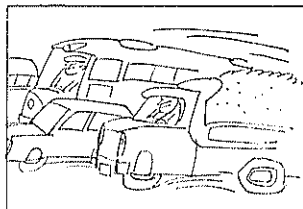
## とい

昨年は何かと生活保  
護について新聞紙上で  
もさわがれたので、ご  
記憶に残っている方  
もあるかと思えます。

暴力団の殺人未遂男が医療扶助  
を受けて入院していた事実が明る  
みに出ましたが、何かしらスッキ  
リしない気持ちです。

生保、医療扶助はどのような基  
準に基づいて行なわれているので  
しょうか。

私の知っている所では、生保を  
受けながら高級なテレビ、自動車



を買い、年間の保有米以上の水田  
を耕作し、農作業のひまなときは  
土方に行き、近所の人もうらやむ  
くらいの生活をしている家があり  
ます。

生保を受けている中には、この  
ような生活をしている人達が数多  
くあると思います。一度、生保を  
受けると、いつまでものんびんだ  
らりと受けるの  
ではなしに、本  
当に困っている  
人が受けられる  
よう、生保家庭  
は努力してもら  
いたいと思いま  
す。

また、部落にいる民生委員や福  
祉の方はもう少ししくわしく調べて  
いただきたいのです。  
こんどの南園市のためにも、市  
民みんなで考えてみてはどうでし  
ょうか、……係員のご回答をお願  
いします。  
〓一市民より〓

## こたえ

生活保護法には生  
活、住宅、教育、生  
業、医療、出産、葬祭  
など七つの扶助があり  
ます。これはあくまで

も困の決めた生活基準額に満たな  
いとき、他法、他施策でも救うこ  
とのできないとき始めて適用を受  
けることができます。

### 適用世帯は、これでよいのか!!

市民・福祉事務所

## 生活保護 市民総ぐるみで、不正受給の摘発を

だから、その世帯のあらゆる収  
入はすべて収入として認定され、  
かつ法にもとずいた公的な貸し付  
け金以外での借金の返済は認めら  
れていません。また、電気冷蔵庫  
など所持することのできないもの  
もあります。テレビ(カラーを除

く)など所有の認められたもので  
あっても、これが購入については  
その経費活用の有無などが問題と  
なります。  
もとより適用世帯は自立更生の  
ため最大限の努力をなすべきであ  
って、生活保護の上にあぐらをか  
くことは許るされていませんが、  
ご指摘のような世帯や偽装離婚な  
ど故意に不正受給  
をしている世帯  
が、八百余りの適  
用世帯のなかには  
あろうかと思われ  
ます。そのため、  
担当職員と民生委  
員はその世帯の実  
体をつかむよう調査活動をしてい  
る訳ですが、その確  
証を得ることがむづか  
しく苦労しています。  
そこで受給者本人の  
自覚はもとより、住民  
の方々の協力を得な  
ければとても適正な保  
護行政を行なうこと  
はむづかしい状態にあり  
ますので、不正受給と  
思われる世帯がありま  
したら、そのものの氏  
名、実状を事務所な  
り、警察署へご連絡く  
ださい。

悪質な不正受給を行なったもの  
は、保護費の返還はもとより、刑  
法により処罪されます。現在、本  
市で不正受給によって、保護費の  
返還命令をした世帯は十数件、二  
百万円ほどにのぼります。

生活保護に要する市の予算は約  
三億円で、総予算の三十割に当り  
その七割は国費ですが、残り三  
割は市費でまかなわれています。  
生活保護の適正化は全国的に叫  
ばれている昨今です。事務所と  
しても基本方針をこの保護の適正  
化に向けています、これが実効を  
あげるためにも、市民総ぐるみで  
不正を許さぬようご協力をお願  
いし、ご回答とします。  
(福祉事務所長)

お知らせ

四国電力の電柱敷地料は、農  
協を通じて毎年3月までに支払  
われます。  
あなたの貯金口座を、もよりの  
農協でおたしかめください。  
ご不審の場合は、近くの四国  
電力営業所(営業店)へお問い合わせ  
ください。