

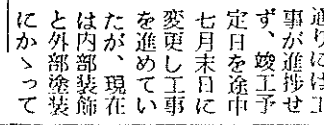


編集発行 南 国 市 報 委 員 會
電 話 (代 表 部 番 号) 51
印 刷 所 川 北 印 刷 工 業 振 興 會
広 報 は... な...
読 む も の... つ くる も の...

市庁舎別館の完成近し

竣工式は十九日に

起工式が三月二十八日に行われ、未だ竣工の目標に達してはいないが、着工以来日進月歩で進行している。竣工式は十九日に、市役所大ホールに開かれ、市長、市議員、市民代表、報道陣など、約五百名が参加する。式には、市長が竣工を祝う演説を行い、その後、別館の落成式が行われる。別館は、本館の増築と一体的に建設され、庁舎の近代化に大きく貢献する。別館の完成により、市民サービスの向上が期待されている。



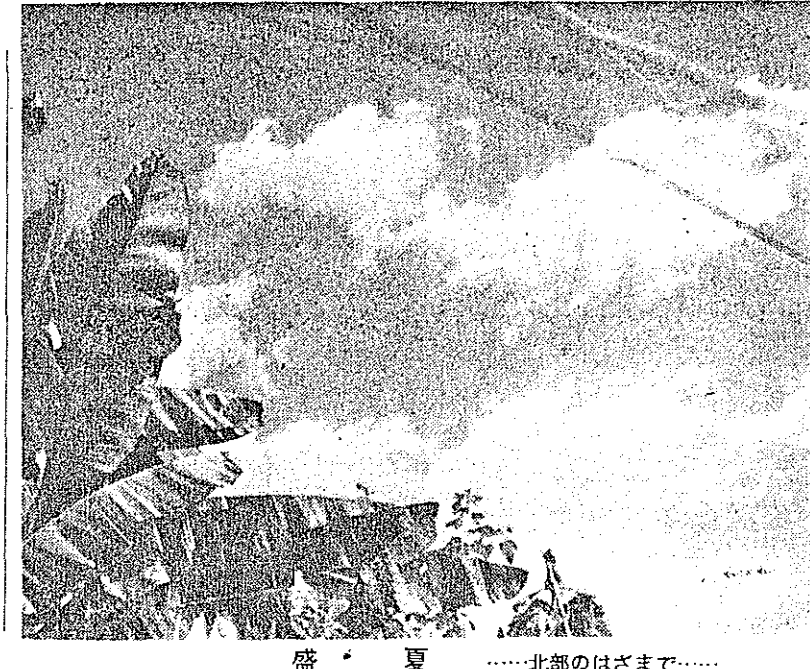
新庁舎別館の建設現場。十九日に竣工式が行われる。

小児マヒ患者第一号発生

北は北海道、南は九州で今年猛威を振るった小児マヒは、全国的な問題として各地に発生し、県下でも室戸市や藤野町など、昨年度に発生した市町村でも八月二十九日小児マヒ患者の第一号が報告された。その日、室戸市の生ワクチンで、授乳中の子供が倒れ、呼吸が止まった。医師の診察で、小児マヒと診断された。この患者は、現在市内市民病院に入院治療中である。

市内十八ヶ所で 生ワク投与行わる

北は北海道、南は九州で今年猛威を振るった小児マヒは、全国的な問題として各地に発生し、県下でも室戸市や藤野町など、昨年度に発生した市町村でも八月二十九日小児マヒ患者の第一号が報告された。その日、室戸市の生ワクチンで、授乳中の子供が倒れ、呼吸が止まった。医師の診察で、小児マヒと診断された。この患者は、現在市内市民病院に入院治療中である。



夏 北部のはざままで

岩村 氏 氏が直接行政の業務を担っており、市町村の自治体として重要な役割を果たしている。市長の指揮のもと、市民サービスの向上に努めている。市長は、市長の職務を厳格に執行し、市民の利益を守るとしている。

行政苦情相談 市民の苦情を相談し、適切な対応を講ずる。市長は、市民の苦情を重視し、迅速に対応し、市民の満足度を向上させることを目指している。

協力委員に 市民の協力を得ることで、行政の効率性を高める。市長は、市民の協力を呼びかけ、行政の改善に取り組んでいる。

市消防団長に川所氏

山田八郎氏退任、川所氏就任。市消防団長として、市民の安全を守ることに尽力する。川所氏は、豊富な経験とリーダーシップをもち、消防団の発展に貢献する。

山田 改修舗装

山田地区の道路改修工事。舗装工事により、道路の安全性と快適性を高める。市長は、道路整備に力を入れ、市民の生活を改善しようとしている。

なぜ行なわれるか 学力調査は

高小中学校の学力調査。教育の質を評価し、改善を図る。市長は、教育の重要性を認識し、学力向上に取り組んでいる。

新保育所に移転

市立保育所が新築された保育所に移転。環境を整え、保育の質を向上させる。市長は、児童の健全な成長を支えることに力を入れている。

退任に際して 山岡八郎

山岡八郎氏による退任の挨拶。これまでの職務に感謝し、市民の未来を祈る。市長は、山岡氏の貢献を高く評価している。

大工賃千円に

大工の賃金が千円に暴落。建設業界に深刻な影響を及ぼしている。市長は、賃金引き上げを働きかけ、建設業の活性化に取り組んでいる。

リウウゼツラン咲き

数十年に一度の花。市民の喜びを呼んでいる。市長は、市民の幸福を願っており、このような機会を大切にしている。

水道工事は

水道の引込み工事や故障のときは、最寄りの水道工事の指定店に申込み下さい。市民の生活に支障が出ないよう、迅速に対応している。

無貸し出し映画

市民の社会教育施設では、貸し出し映画の提供を開始。市民の文化生活を豊かにしようとしている。

香長建築組合

香長地区の建築業者による組合。建築業の発展と市民サービスの向上に取り組んでいる。

歯科診療

歯科診療の充実。市民の口腔健康をサポートし、生活の質を向上させる。市長は、市民の健康を最優先に考えている。

街路灯できる

街路灯の設置工事が完了。道路の安全性を高め、市民の生活を改善する。市長は、街路灯の設置に力を入れている。

数十年に一度の花 (三和忠堂) 開花の準備をせよは、二、三十年に一度といわれるから、開くまでには実る赤黄色の砲弾型の花を咲かせ、話題をにぎわした。写真は竜舌ランとソテツの花。

| 区分 | 医療費合計 | #(市内) | #(市外) |
|------|-----------|-----------|-----------|
| 療養費 | 2,630,557 | 1,285,449 | 1,345,108 |
| 医薬品費 | 557,211 | 249,100 | 308,111 |
| 計 | 3,210,813 | 1,745,458 | 1,465,355 |

| 区分 | 医療費合計 | #(市内) | #(市外) |
|------|-----------|---------|-----------|
| 療養費 | 1,655,728 | 727,131 | 928,597 |
| 医薬品費 | 271,231 | 112,441 | 158,790 |
| 計 | 1,926,959 | 839,572 | 1,087,387 |

産 業

1 刈り取り時期
とかく早刈り期は、若葉が青々としていない...

早期米の収穫にあたって

3 調整上の注意
米とかが、糖化率とかいわれて、玄米が一種の病気にかかると...



七ヶタ農業(年間百廿万円以上を生産する農家)...

みかんを植えましょう

みかんを植えるには、百七十万円以上になる経営でなければなりません...

穴内川電源開発の



補償問題が解決すれば、その開工は六十%の完成だといわれ、公共事業に併せて...

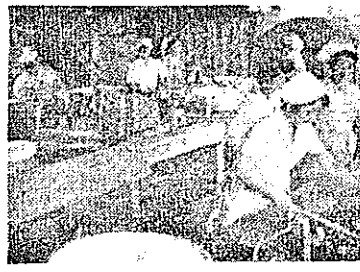
個人補償基準協定書に調印して

有財産との調整を図って適正に公正な補償が行われようとする...

野菜の大敵

ネマトーダ

施肥や管理が十分でないに、野菜類のそだちがよくないといふ...



つぎにくい品種を栽培するときは、種虫卵殺菌剤を使用して...

生産組合も結成

パイン市内に普及
かつては輸米ものであった...

最近療法 津田治療所 後免町栄町電車通り

怪談を募る 賞金 1,000円

県外本場の ヒヨコ 森山種鶏場

新しい農村の姿

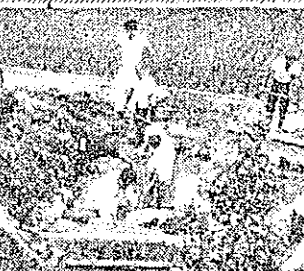
七、今後の対策として
さきごろ藤井寺農協で府の農協中央会
府庁農協係、農地係、府大、府農試など
の指導者が集まり、研究会をひらいた。

農地信託で共同耕作(完)

発展する藤井寺農協(大阪府)をみて

あるもの近づく法の改
正もあるようだから、
当分現在の姿で前進し
経営の合理化を図るこ
とが先決問題だとい

南市農業委員 中沢 浪治
これに救済するのは農民の法人化
農地信託の外部にないといえる。
農業者が法人を組織し、その法人によ



あちこち 市内

農協、南海学園で
は、このほど未だ
入口附近に情緒豊
かな池をつくった



市内、高知農業高校
の事務補助員、西村
重長さん老人とも思

六月に提出していただきま
な、受取りは代理人でも
よって、一部支給停止とな
ったもの、一部支給停止とな
ったものを除く年金証書は、

年金ポスト

国民年金保険料の滞納について
国民年金保険料の滞納に四
月からは、七月に第一
回の滞納を発生したに

引続き一年以上は
保険料の納付を
今回の改正案にて一年以上
引続き保険料を滞納してい

Table with columns for date, location, and time for pension services.

国民年金保険料の滞納について

衛生 結膜炎

眼が赤くなってめやにが
出るのは結膜炎の特徴で、
これが急性に起った場合は急

特にはやり目
スルファミン剤も用いられ
ます。この様な結膜炎は比
較的に治りやすいが、

以上のように仲々やっか
いな病気で、戦後急に多
くなった理由は、抗生物質

それ以外が日常的診察
のほとんどです。ウイルス
が、今迄のべた結膜炎に準

検査を助行して商品価値を高め、
価格を引上げるなど有利な特徴もあるが
一面心理的現状は、共同精神に乏し

今月の税金

Table with columns for tax type, month, and deadline.

衛生 結膜炎

この病気が多いのは所謂細菌に
よるもので、肺炎球菌、葡萄球菌
コホウウィーウイルス菌など

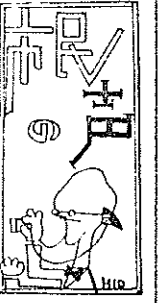
眼が赤くなってめやにが
出るのは結膜炎の特徴で、
これが急性に起った場合は急

上記の理由で、戦後急に多
くなった理由は、抗生物質
に無難に使用されるや、

そのほかが日常的診察
のほとんどです。ウイルス
が、今迄のべた結膜炎に準

検査を助行して商品価値を高め、
価格を引上げるなど有利な特徴もあるが
一面心理的現状は、共同精神に乏し

Table with columns for tax type, month, and deadline.



市当局や議会、または個人同士の攻撃に
ならぬご意見をお寄せ下さい。
締切りは毎月二十日
宛先は市役所内広報係

農休日をつくれ

前の頃またまた農休日の増
加が問題に出ているよう
だが、戦後十五年余、ま
りなりに立派な農業者、
生活にもゆとりが出来た日
本としてそれもいいたろ
う。

しかし休日の増加によつて
一番喜ぶのはたして誰だ
らう。

全国民が共にたのしくす
し、共に明日の英気を養
うことが出来るだろうか。
我々農民には相変らずの
嶺の花ではあるまいか。な
ぜ我ががこうした案を喜ば
ないか。

こうした所に少なからず原
因があるように思われる。
こうした点を考えれば、農
民の立場を取り入れての農
休日の増加もまた、必要な
ことと考えられるのであ
る。

地方により農休日が定めら
れている所もあるようだが
全国的に統一された農休
日を定めるような農休
日を真剣に考えてもらいた
いものである。

一農民

国保療養費の支給について

わたしは過日農作業中過ま
つて骨折しました。早速野
市町のある接骨院
で治療を受けまし
た。その治療費の
半額は国保から支
給されるものと思
い、所定の書類を
添えて申請してあ
ったところ、このほど療
養費の支給通知を受けまし
た。支給する額は、
接骨院へ支払った治療費の
半額に大分足りない額でし
た。国保で治療費の半額は
支給されるものばかり思

問 答

国保は療養費の半額を支給
する原則にまらがいありま
せんが、一般医療につい
てはその医療費の額がそれ
れ定めてあります。柔道
整復師による施術料につ
いても国保と高知県柔道整
復師会との間に協定した額
によって、料金を支払うこ
とになっております。ところ
が、この柔道整復師会に所
属する限り解答してゆきま
す。(紙下匿名可)



お誂紳士服は
西田洋服店へ 南電話 443

下駄で招いた かもん様の怪火、

久礼 田文三

それはもう今から二十五
年程も昔のことである。
八月の終り頃だったと思
われるが、土佐では秋梅
雨と云われる雨が降って
おちた。雨は静まりかえ
ると、夜は静まりかえ
ると、静かに雨の音が
久次(土佐山田町)方面に
改田の岩松から国府川に
改田の岩松から国府川に
改田の岩松から国府川に
改田の岩松から国府川に

幽霊でなかつた話

岡田 憲明

この話は私の叔父が、青年
時代に体験した物語りの
バイブルである。
叔父は明治十六年の生れ、
五十五で物故という武蔵
の末流で、豪胆な人だっ
た。夜中の山道の独り歩
きなどで、多くの奇現象も
体験したが、この話は
一つである。以下、叔父の
話をそのままに記すこと
とする。

「わしはその時、二十二才
であった。春過ぎに起した
大腸カタルが、どうもは
やばしゅううのうで、それ
が、二十日近くも続いた
ちやうど。ある晩、夜中
に便意をもよおし、ふらつ
つと、やせ細った足にふん
ばって、ごっそりと靴を
ぬき出し、通いなれた廊
下手をさぐり、右に廻っ
て、便所に歩きあつたの
じやうだ。

固定資産の

地方税法による詳細
基準年度と、合併の
条件である市町村の
一併の調査とを
一併の調査とを
一併の調査とを

洗面所と洗濯流し

浴室には必ず洗面所の流し
をつけたいものです。それ
には陶器製のものが衛生
的でよいのです。洗面器
を置いておける時は、陶
器製の洗濯流しもありま
す。洗面と洗濯の兼用で
あるとよいのです。洗
濯を井戸端や、浴室のタ
タキにタライを置いてや
る。

☆年利五分五厘無抽せん☆

住宅金融公庫申込設計施工

増築 申込受付 昭和36年4月27日より
改築 昭和36年11月25日まで
後免西町登記所前

中村建築士事務所

新建築には
新会社 宇田建材店
左官工事請負
南国市宇田・電話南四六八

台所・食堂・応接室・サンルーム
子供室・勉強室・其の他の増築・
改造で資金不足の方は住宅金融公
庫の利用を