



編集発行 南国市役所 電話(代表)451番 印刷所 安岡印刷所

広報は... みんな 読むもの つくるもの

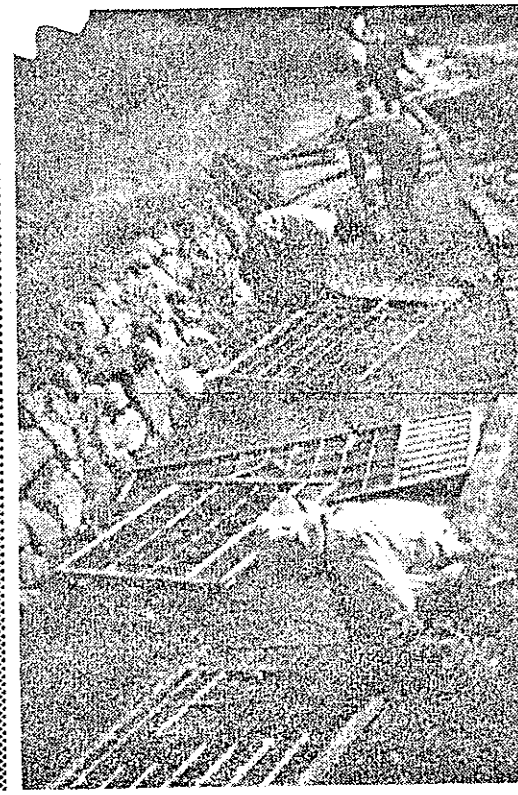
### 予算 四億五千五百万円

#### 第七回定例議会で日章小学校改築など議決

南国市第七回定例議会は、十月二十四日午前十時開会。追加更正予算案を始め十七議案及び農山漁村建設総合対策費ほか二つの専決処分事項の報告など、会期中に追加提案された市の財政再建案など、十一議案を審議、(一部委員会附議)会期を三日間延長した。十一月五日日原案通り可決または承認し、午後五時二十分閉会し、増百六十八万二千七百円。

### 赤字解消へ動く 財政再建団体に

一億二千万円の赤字に悩む市では財政再建の努力を続けているが、定例議会で財政再建団体の指定を受けるよう議案の議決をもとめる議案を提出し、十一月五日日原案通り可決承認された。



### 一室五課に 課の設置条例改正

市内各課の業務を統括する一室五課に、課の設置条例改正。財政課を統括課に統合する。

| 款       | 前年度         | 追加更正       | 合計          |
|---------|-------------|------------|-------------|
| 1 市地公分使 | 87,874,060  | 11,460,207 | 99,334,267  |
| 2 地方交付金 | 85,000,000  | 13,997,000 | 98,997,000  |
| 3 地方債   | 13,100,000  | 3,869,000  | 16,969,000  |
| 4 地方債   | 9,841,180   | 1,136,844  | 10,978,024  |
| 5 地方債   | 1,889,900   | 841,150    | 2,731,050   |
| 6 地方債   | 74,932,234  | 6,194,942  | 81,127,176  |
| 7 地方債   | 14,066,065  | 851,751    | 14,917,816  |
| 8 地方債   | 2,166,700   | 2,859,635  | 5,026,335   |
| 9 地方債   | 20,000,000  | 8,000,000  | 28,000,000  |
| 10 地方債  | 124,550,861 | 12,846,661 | 137,397,522 |
| 合計      | 433,421,000 | 22,348,000 | 455,769,000 |

### 35年一般会計歳入歳出追加更正予算

| 款       | 前年度         | 追加更正       | 合計          |
|---------|-------------|------------|-------------|
| 1 市地公分使 | 87,874,060  | 11,460,207 | 99,334,267  |
| 2 地方交付金 | 85,000,000  | 13,997,000 | 98,997,000  |
| 3 地方債   | 13,100,000  | 3,869,000  | 16,969,000  |
| 4 地方債   | 9,841,180   | 1,136,844  | 10,978,024  |
| 5 地方債   | 1,889,900   | 841,150    | 2,731,050   |
| 6 地方債   | 74,932,234  | 6,194,942  | 81,127,176  |
| 7 地方債   | 14,066,065  | 851,751    | 14,917,816  |
| 8 地方債   | 2,166,700   | 2,859,635  | 5,026,335   |
| 9 地方債   | 20,000,000  | 8,000,000  | 28,000,000  |
| 10 地方債  | 124,550,861 | 12,846,661 | 137,397,522 |
| 合計      | 433,421,000 | 22,348,000 | 455,769,000 |

課の設置条例改正案が、この議会を通過し、現在まで一室五課に、あらためられ、市民課に国民健康保険係が、市ではこれにともなう人事異動を近く行なう模様で、かなりの異動が見込まれている。

### 危険校舎を追放 日章小千四十二万円で改築

日章小千四十二万円で改築。危険校舎の指定を受けていた日章小が、改築に着手した。改築する校舎は、日章小の現校舎は、六百八十九坪で、学級数も百三十八名の児童が在籍している。

| 款      | 前年度         | 追加更正       | 合計          |
|--------|-------------|------------|-------------|
| 1 議事費  | 8,798,667   | 26,316     | 8,824,983   |
| 2 議事費  | 61,963,074  | 485,419    | 62,448,493  |
| 3 議事費  | 5,214,490   | 407,050    | 5,621,540   |
| 4 議事費  | 29,668,670  | 2,079,696  | 31,748,366  |
| 5 議事費  | 67,964,762  | 9,189,545  | 77,154,307  |
| 6 議事費  | 86,096,258  | 9,027,172  | 95,123,430  |
| 7 議事費  | 5,260,996   | 1,290,087  | 6,551,083   |
| 8 議事費  | 12,574,041  | 2,478,538  | 15,052,579  |
| 9 議事費  | 2,075,710   | 1,066,270  | 3,141,980   |
| 10 議事費 | 773,375     | 175,785    | 949,160     |
| 11 議事費 | 1,185,610   | 124,094    | 1,309,704   |
| 12 議事費 | 17,446,029  | 0          | 17,446,029  |
| 13 議事費 | 133,118,997 | 122,315    | 133,241,312 |
| 14 議事費 | 1,280,321   | 527,923    | 1,808,244   |
| 合計     | 433,421,000 | 22,348,000 | 455,769,000 |



この校舎は、昭和十二年の建築で、現在、危険校舎の指定を受けていたもので、これが改築に着手した。改築する校舎は、日章小の現校舎は、六百八十九坪で、学級数も百三十八名の児童が在籍している。

### 36年度 中小企業振興資金の貸付について

中小企業振興を計り、企業一般に中小企業者の機械設備の近代化、近代施設等の一環として、昭和二十九年度から実施している中小企業振興資金の貸付については、昭和三十六年度におき、昭和三十三年度におき、貸付期間を一年延長し、貸付利率を年率四厘に引き下げ、貸付保証人を二名以上とする。

貸付期間及び償還方法は、貸付期間は一年延長し、四厘に引き下げ、貸付保証人を二名以上とする。

### 「障子洗う」長岡にて

障子洗う。十一月八日から実施。市の各種手数料及び、公費、公文書、及び図書、証明書の十一月八日から次のように改正された。

| 項目     | 手数料  |
|--------|------|
| 1 公費   | 100円 |
| 2 公文書  | 100円 |
| 3 図書   | 100円 |
| 4 証明書  | 100円 |
| 5 証明書  | 100円 |
| 6 証明書  | 100円 |
| 7 証明書  | 100円 |
| 8 証明書  | 100円 |
| 9 証明書  | 100円 |
| 10 証明書 | 100円 |

### 第三回南国市長旗争奪

市長旗争奪。十一月二十七日午前九時より、高知県立高知校庭にて実施される。

### ソフトボール大会案内

ソフトボール大会案内。十一月二十七日午後一時より、高知県立高知校庭にて実施される。

### 田村県議会議長の就任祝賀会

田村県議会議長の就任祝賀会。十一月二十七日午後一時より、高知県立高知校庭にて実施される。

### 総選挙の投票日は 11月20日

総選挙の投票日は11月20日。あなたの一票が政治を決める。正しく反映させなければならぬ。選挙の投票日は、衆議院議員選挙の投票日である。選挙の投票日は、衆議院議員選挙の投票日である。

あなたの一票が政治を決める。正しく反映させなければならぬ。選挙の投票日は、衆議院議員選挙の投票日である。

あなたの一票が政治を決める。正しく反映させなければならぬ。選挙の投票日は、衆議院議員選挙の投票日である。

あなたの一票が政治を決める。正しく反映させなければならぬ。選挙の投票日は、衆議院議員選挙の投票日である。

あなたの一票が政治を決める。正しく反映させなければならぬ。選挙の投票日は、衆議院議員選挙の投票日である。

あなたの一票が政治を決める。正しく反映させなければならぬ。選挙の投票日は、衆議院議員選挙の投票日である。

あなたの一票が政治を決める。正しく反映させなければならぬ。選挙の投票日は、衆議院議員選挙の投票日である。

あなたの一票が政治を決める。正しく反映させなければならぬ。選挙の投票日は、衆議院議員選挙の投票日である。

### 社会教育委員

社会教育委員。土居直基氏ほか十九名を推薦した。南国市教育委員会では、このほど市の社会教育委員(二十名)を選任した。

社会教育委員。土居直基氏ほか十九名を推薦した。南国市教育委員会では、このほど市の社会教育委員(二十名)を選任した。

社会教育委員。土居直基氏ほか十九名を推薦した。南国市教育委員会では、このほど市の社会教育委員(二十名)を選任した。

社会教育委員。土居直基氏ほか十九名を推薦した。南国市教育委員会では、このほど市の社会教育委員(二十名)を選任した。

社会教育委員。土居直基氏ほか十九名を推薦した。南国市教育委員会では、このほど市の社会教育委員(二十名)を選任した。

社会教育委員。土居直基氏ほか十九名を推薦した。南国市教育委員会では、このほど市の社会教育委員(二十名)を選任した。

あなたの一票が政治を決める。正しく反映させなければならぬ。選挙の投票日は、衆議院議員選挙の投票日である。

あなたの一票が政治を決める。正しく反映させなければならぬ。選挙の投票日は、衆議院議員選挙の投票日である。

あなたの一票が政治を決める。正しく反映させなければならぬ。選挙の投票日は、衆議院議員選挙の投票日である。

あなたの一票が政治を決める。正しく反映させなければならぬ。選挙の投票日は、衆議院議員選挙の投票日である。

あなたの一票が政治を決める。正しく反映させなければならぬ。選挙の投票日は、衆議院議員選挙の投票日である。

あなたの一票が政治を決める。正しく反映させなければならぬ。選挙の投票日は、衆議院議員選挙の投票日である。

あなたの一票が政治を決める。正しく反映させなければならぬ。選挙の投票日は、衆議院議員選挙の投票日である。

あなたの一票が政治を決める。正しく反映させなければならぬ。選挙の投票日は、衆議院議員選挙の投票日である。

あなたの一票が政治を決める。正しく反映させなければならぬ。選挙の投票日は、衆議院議員選挙の投票日である。

あなたの一票が政治を決める。正しく反映させなければならぬ。選挙の投票日は、衆議院議員選挙の投票日である。

あなたの一票が政治を決める。正しく反映させなければならぬ。選挙の投票日は、衆議院議員選挙の投票日である。

# 市民の特集

……合併してよかつたか?……今後へのぞむもの…… 2……

○当初としては不便であり、(地域が広すぎる)人情なども経済その他で面白くないが、市長以上の人になるべく各部落を巡り、地理人情風土を勉強し、適当な政策を樹立することを目指します。

○赤十字整理のために支所の廃止もよいが、金銭の出納は各農協に委託(納税その他)即ち市金を農協に委託してはどうか。

○農村都市であるから、農業政策に重点を置き、常態的合理化により市の農民を富ますとともに同時に市の租税を強化してはどうか。

(植田・浜田 廣徳)

この一年間を回顧して合併してよかつたか?諸手を挙げてよこさず、市長が何程あるのか?

これは何人が為政者であるか?市民の要望にこたへて、先ず無理な相違はないか?何故ならば、合併したものでないか?合併したものでないか?合併したものでないか?

合併したものでないか?合併したものでないか?合併したものでないか?合併したものでないか?合併したものでないか?

に意志の疎通を欠くおそれもあると思はれるので市政のあり方を常に住民に周知徹底する機関として広報の持て意義は非常に大きい。

今の広報は非常に大きい。今の広報は非常に大きい。今の広報は非常に大きい。今の広報は非常に大きい。今の広報は非常に大きい。

今の広報は非常に大きい。今の広報は非常に大きい。今の広報は非常に大きい。今の広報は非常に大きい。今の広報は非常に大きい。

飼われねばなるまい。飼われねばなるまい。飼われねばなるまい。飼われねばなるまい。飼われねばなるまい。

飼われねばなるまい。飼われねばなるまい。飼われねばなるまい。飼われねばなるまい。飼われねばなるまい。

飼われねばなるまい。飼われねばなるまい。飼われねばなるまい。飼われねばなるまい。飼われねばなるまい。

安くものを頼め。安くものを頼め。安くものを頼め。安くものを頼め。安くものを頼め。

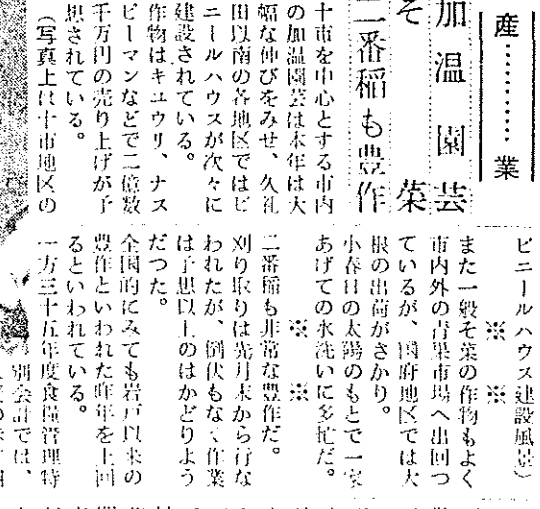
安くものを頼め。安くものを頼め。安くものを頼め。安くものを頼め。安くものを頼め。

安くものを頼め。安くものを頼め。安くものを頼め。安くものを頼め。安くものを頼め。

産……業。産……業。産……業。産……業。産……業。

産……業。産……業。産……業。産……業。産……業。

産……業。産……業。産……業。産……業。産……業。



加温園芸 二番稲も豊作

二番稲も豊作。二番稲も豊作。二番稲も豊作。二番稲も豊作。二番稲も豊作。

引水路また見苦しい。引水路また見苦しい。引水路また見苦しい。引水路また見苦しい。引水路また見苦しい。

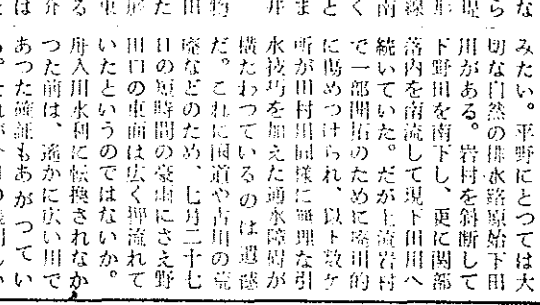
引水路また見苦しい。引水路また見苦しい。引水路また見苦しい。引水路また見苦しい。引水路また見苦しい。

引水路また見苦しい。引水路また見苦しい。引水路また見苦しい。引水路また見苦しい。引水路また見苦しい。

総合開発と香長平野。総合開発と香長平野。総合開発と香長平野。総合開発と香長平野。総合開発と香長平野。

総合開発と香長平野。総合開発と香長平野。総合開発と香長平野。総合開発と香長平野。総合開発と香長平野。

総合開発と香長平野。総合開発と香長平野。総合開発と香長平野。総合開発と香長平野。総合開発と香長平野。



水 春 田 浜

水 春 田 浜。水 春 田 浜。水 春 田 浜。水 春 田 浜。水 春 田 浜。







空 鉄 田 村

運転なので腰が痛くなり... 田村 鉄 空

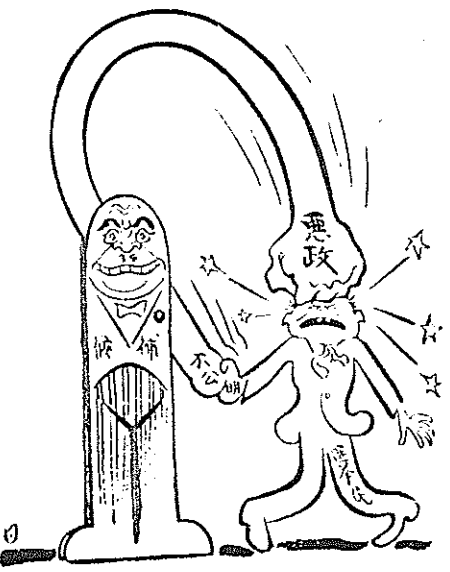
なか、骨がおれる。見当... 途中で小便の為停車し...

と答えると、一人でくるな... 京都市内へ行くには...

寒さに向うにしがたして、火災... 火災にそなえて



写真・さきに発生した大筏の火災現場



うつかり手を握れば

と、あとからいい... 近藤 日出造

わたしは、土曜日に、天行... 私たちの生活

わたしは、土曜日に、天行... 私たちの生活

駅の前まで引返して... わたしの おかあさん

わたしは、土曜日に、天行... 私たちの生活

わたしは、土曜日に、天行... 私たちの生活

わたしは、土曜日に、天行... 私たちの生活

わたしは、土曜日に、天行... 私たちの生活

おねがい



おねがい... 国民年金の加入

国民年金の加入... 加入を早く

国民年金の加入... 加入を早く

Table with columns: 地区 (District), 月日 (Date), 時間 (Time), 場所 (Location). Lists tax payment details for various districts.