

公明選挙運動と 助言者の委嘱

南国市選挙 管理委員会

公明選挙運動を推進するた
めには先ず大衆の政治教育
の向上が必要である。
南国市選挙管理委員会でも
新に「話しあい」助言者を
委嘱し、今後、色々の会合を
利用したり、また社会教育
の場と組合せて、「話しあ
い」の共同学習を行い「話
しあい」によつて自分の考
えを正しく発表する事によ
る経験や、思考力、批判力
を養成し、民主的な社会生
活のあり方、態度を身に付
ける事によつて政治意識を
高めて行く共同訓練を行
う事になった。

その「話しあい」を円滑に
効果的に運営するため左記
の方々が助言者として委嘱
され、二月二十七日、大衆
公民館において第一回南国
市公明選挙運動「話しあ
い」助言者研究協議会を開
催した。

三月一日から下記日程で市
選挙管理委員会と教育委員
会共催により常時啓発事業
の一環として公明選挙「話
しあい」の会が開催されて
いる。

市民の声

今月の市民の声は、市役
所に対する人事、接待に
ふれたものがあつた。
また「市民の声」の投稿
は、原文のままのせる必
要があるといつたものも
みられた。

ほかに後免町の公民館放
送は、同じことを東西南
北にわたつて放送するた
め、重ねて聞かばなら
ぬからわざとわし。こ
れが対策として、同時放
送にしてことたりよう
に施設を改善せよとい
う投稿もみられた。

春になると…… 犯罪がふえる……

南国警察署防犯係

毎年春になると陽気の回復
と共に外出の機会が多くな
るせいか、犯罪の芽も急進
にふき始め、空車、スリ、忍
び込み、押入り、さらし見
酒かきの横行傷害沙汰など
が目立つて多くなつた。
昨年三月に比べて一、四
六一件南国管内では一、二
三件の各種犯罪が発生して
立つて多くなつていま

犯罪現場保存 はなぜ大切か

犯罪は、どんなに巧みな計
画のもとに行われてもその
現場には、必ずその犯人を
探し出すために必要な、犯
人の指紋や足跡、煙草の吸
がらとか犯罪に使つた日本
刀や、あいくちなどの武器
その他いろいろのものや、
また、このように目には見
えないけれども、犯人が得
意とする犯罪のやり方（犯
罪手口）という、形として残

このよう状況であります
ので、この時期の防犯上の
心得として次のことに十分
注意してください。

侵入盗の予防
夜やすむときや家を留守に
するときは戸締りの工夫を
して、できれば三重三重の
かぎをかけよう。
また、一日で留守と分るよう
なカギのかけ方や戸締りを
しないこと。
普段から隣り近所とよく話
しあい、家をあけるときは
必ず頼むようにする。
できれば侵入盗の予防に大
変効果のある防犯ベルを
つけよう。

スリの予防
飲みあう乗り物や、人混み
の場所では懐中時計に十分注
意する。洋服の外ポケット
ハンドバック、買物かごな
どはスリに狙われやすいか
ら財布や貴重品を入れない
ようにする。

自転車盗の予防
自転車は車庫内でも一日
平均八台が盗まれて、二月中
南国管内だけでも二月中
二十台盗まれて、自転
車には車庫をつけて、カギ
をかけたうえで必ず目の届く
ところに置くことである。

かつばりの予防
また玄関荒しや押し売りなど
を防ぐため、玄関や木戸は
怪間でも戸締りしておく。

性犯罪の予防
女の人の、夜の一人歩きは
なるべく避け、止むを得な
いときはまわり道になつて
も、明るい人通りの多い道
を選ぶようにする。

自作農創設維持資金借入れ

三十五年度に、自作農維持
創設資金の借入れを希望
する方は、申し込み前三方
月以上家計簿をつけている
ことが必要になりました。

必ず、右の準備をねがいま
す。

なお、三十五年度の第一回
申し込み時期は、五月にな
る見込みです。

印鑑と抄本が必要

委員会に出向いて手続する
ようになりまし

この場合、代人が出向いて
こられる場合は、双方の事
情のわかれ代人はおこと
わり致します。

(市農業委員会事務局)

自転車の車籍登録

最近自転車の盗難が非常に
ふえております。二月中南
国警察管内だけでも、二
十台の自転車が盗まれてい
ます。車籍登録をしておく
ますと被害を防ぎ、もし被
害にかけたら必ず目の届く
ところに置くことである。

守ろう……交通ルール

道路を歩き、車道を運転す
るにも一定のルールがあり
、このルールを守ることによ
つて、楽しい旅行や平和な
生活が営めます。ルールは
交通法規であり、道路を利
用するすべての人が、守ら
なければならぬこと、
今更いまでもありません
が、問題は、他の交通に、
他から強いられる守るの
と、自ら進んで守るのか、
とすること、他から強い
られるから守ると言うので
は恥ずかしいことです。
交通ルールは、一つの流れで通行す
る歩行者や、自転車や、自
動車などによつてつくられ
ています。従つて交通を良
くするために、お互に協
力の状態にするには、それ
らのひとひとが、お互に協
力しなければなりません。
一人でも協力しない人がい
れば危険になります。たと
えば道路のまんなかに、停車
するとか、信号を無視して



日章農協の管内で始め
られた田のアセのコン
クリート化は三、大
笹向農協管内三、さ
らに全市に普及し始め
た。

完成後は相当増収とな
り、田づくり作業も早
くなるばかりでなく、
水もれが完全に防げる
こととなる。

(写真上はコンクリ
ートアセをつくる大衆の
お百姓たち)

一方、日章空港の旧滑
走路を掘り起して美田
化する工事も進められ
ている。

面積は約十六町歩で、
旧海軍航空隊の飛行場
をつくるため、強制徴
収されていた水田が
返された。

米穀の低温貯蔵

最近米穀の貯蔵保管がや
ましくいわれるようになり
ここに「低温貯蔵」が脚光
をあびてきた。

冷房装置の発達によつて、
ビル、デパートをはじめ喫
茶店、パンコ屋などにも
普及しつつある現在、大
米貯蔵物の貯蔵にこの方法
を利用しないわけはない
はず。

(1) 害虫菌類による被害が
少ないこと。
(2) 米の老化と消費が少
ないこと。
(3) 貯蔵中の呼吸作用
が抑制され、米質が良
くなること。
(4) 米の老化と消費が少
ないこと。

低温貯蔵の利点
(1) 害虫菌類による被害が
少ないこと。
(2) 米の老化と消費が少
ないこと。
(3) 貯蔵中の呼吸作用
が抑制され、米質が良
くなること。
(4) 米の老化と消費が少
ないこと。

低温貯蔵の利点
(1) 害虫菌類による被害が
少ないこと。
(2) 米の老化と消費が少
ないこと。
(3) 貯蔵中の呼吸作用
が抑制され、米質が良
くなること。
(4) 米の老化と消費が少
ないこと。

建設譜各地に高らか

いま市内では高らかなる。土木工事が行なわれ、また完成して面目を一新したものが多し。

三和地区の後川第二放水路工事もその一つで、川の中流から海に向けて六百メートルの放水路(地下)を作つておき、おびただしい工作機械を入れて掘り割り、コンクリート工事となかなか多忙である。

(写真右上と中はその工事現場に勢ぞろいした機械、左上は水路の埋設状況で地ならし後畑になつており、手前に水路の一部がみえる。)

日章空港道路の一部はこれまで高知大学農学部構内を通るなど屈折があつたが最近坦々とした新設道路が設けられ、名実ともに高知県唯一の空の玄関にふさわしくなるよう舗装を待つてゐる。

(写真左上から三番目)市の北部を流れる国分川は生命線にひとしい川だが、護岸が十分でなく、圃田、長岡地区はハンランの心配があるため、護岸事業で堤防築造が行なわれ、併行して川幅もひろげられてゐる。

(写真左上から二番目)右の盛り土は仕掛け中の堤防流れば左上方白くみえるところは川幅をひろげたところ。

稲生の長泉川は南海地震による地盤沈下の対策事業として堅固な護岸が築かれ、いまでは上流まで工事が進んできた。

沿岸の教倉も近く浸水の心配がなくなり、来る年ごろ豊年をたたえることとなる。

(写真左上から三番目)市のセンター後免地区と南

部の閑田地帯を直線的に連絡する堤防後免一浜改出線が築かれ、すてに一部は幅五・五メートルのコンクリート舗装道路となつた。

いま工事の中心は起点に近い大窪の県農試場付近。道路と併行していた舟入川の支流は付け替えられ、昔ながらの情緒はなくなりつつあつたがまた美しい景色を添えてゐる。

ここから起点までの間も三十五年度中には改修されるようだが、入道四戸ほどの立木もあつた。完成後は名実ともに市南部の生命線となる。

(写真左下は貯水地築造風景)

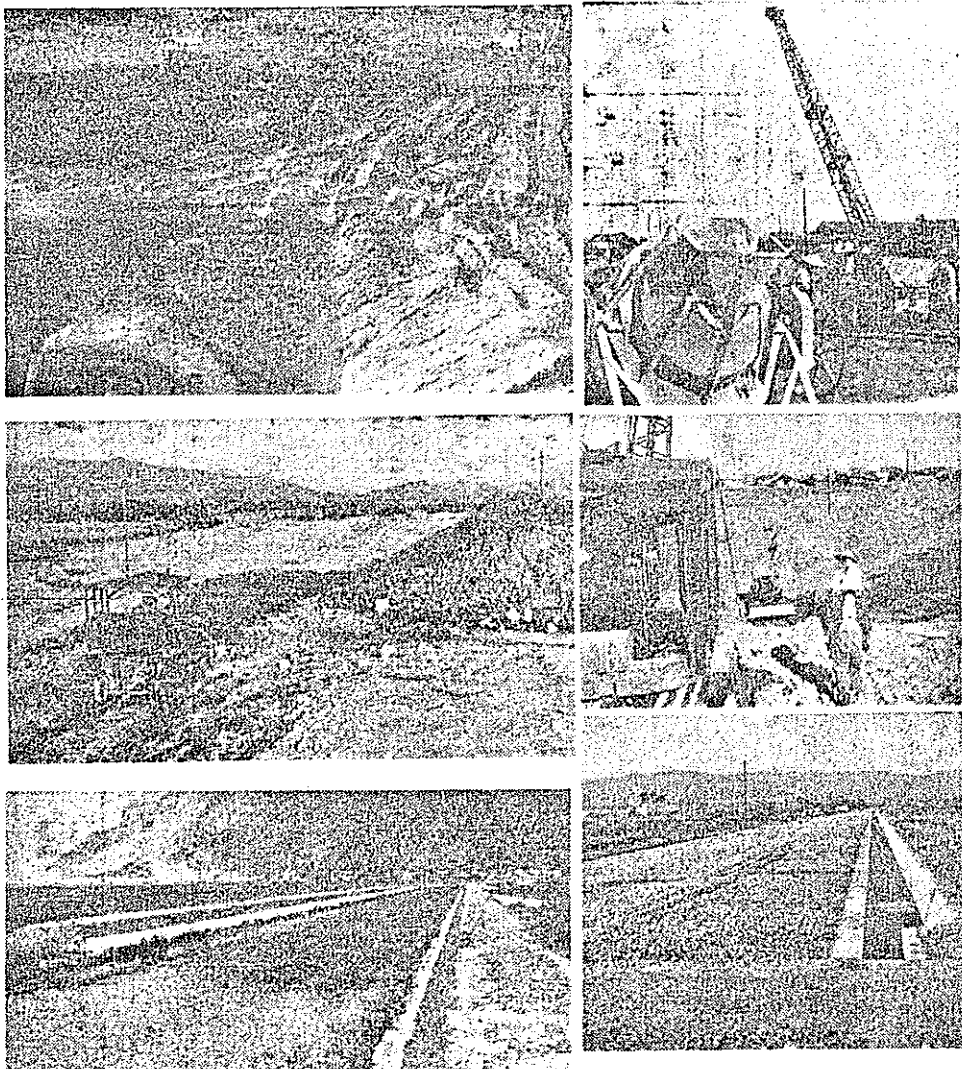
工事は順調、早くも地区背後の小山々々山々の頂上では貯水池(貯水量二百トン)の完成まじかとなつた。

部の閑田地帯を直線的に連絡する堤防後免一浜改出線が築かれ、すてに一部は幅五・五メートルのコンクリート舗装道路となつた。

いま工事の中心は起点に近い大窪の県農試場付近。道路と併行していた舟入川の支流は付け替えられ、昔ながらの情緒はなくなりつつあつたがまた美しい景色を添えてゐる。

ここから起点までの間も三十五年度中には改修されるようだが、入道四戸ほどの立木もあつた。完成後は名実ともに市南部の生命線となる。

(写真左下は貯水地築造風景)



久礼田婦人学級の歩み

山本社 教課長

快調なエンジンにのせて、バスもトラックも一気に坂道を突進する。砂塵を巻き立てるの苦しい。久礼田婦人学級の歩みは、この苦しい坂道に似ている。

久礼田婦人学級は、十四年度文部省の奨励婦人学級に選ばれるかについて、婦人会の役員会を開いたのが七月四日、次いで十月、それに準備会を経て、十二月に学習会に入ったのは九月までであつた。あつたか、一合の荷車に不安

もたげ、気がなかつた。色々の問題点が潜在意識の糸巻からたぐり出されるようになり、回を重ねる程に出席率が上昇し、学習態度にもその意欲の程がはつきりした。合符の難しさをなすことなど係としてその責任をひしひしと身を感じる。開校当初は学級生も学習会のものを入りこむに思つ

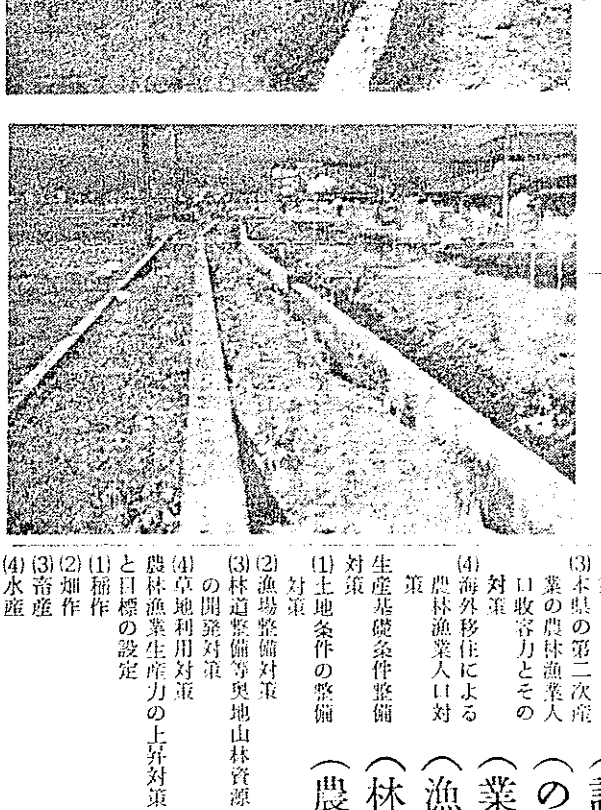
る。思えば準備会当時、教務事務員の一部人事異動の為相場の傾きが変つた。更に町村合併により十月一日南国市発足と共に又しても係りも変わった。合併の難しさをなすことなど係としてその責任をひしひしと身を感じる。開校当初は学級生も学習会のものを入りこむに思つ

る。思えば準備会当時、教務事務員の一部人事異動の為相場の傾きが変つた。更に町村合併により十月一日南国市発足と共に又しても係りも変わった。合併の難しさをなすことなど係としてその責任をひしひしと身を感じる。開校当初は学級生も学習会のものを入りこむに思つ

告...知...板

南国市の農山漁地区の対策は早急にたてなくてはならぬが、その課題として、ちおう次の線が打ち出された。

(1) 共同化促進策
(2) 開拓による農林漁業人口増容策
(3) 農林漁業人口増容策
(4) 海外移住による農林漁業人口増容策
(5) 海外移住による農林漁業人口増容策



農業委員会だより

南国市農業委員会総会は、委員六十三人のうち四十九人が出席して開催した。

議題は三十五年度予算案(四百七十七万一千九百六十五円)の審議、事業経過報告、委員会の職員任免。

市農委事務局は、三月十一日、四月、五月、六月、七月、八月、九月、十月、十一月、十二月の十二ヶ月間の振替たし仕事は、五ヶ月間に扱つた仕事は、農地法二条関係二百六十八件(面積三二反〇一)、同法四条関係九件(同二反九二一)、同法五条関係十件(同七反二七)、同法六条関係六件(同七反六〇)九、固有農地買収申請一件(同一反四一六)、小作料決定申請一件(同三反三北村静子)。

米作振興対策(産米改良対策七項目)省略)

果樹振興対策(果樹園開発、果樹園改良、果樹園整備)

既作振興対策(加温園芸振興対策、加温園芸振興対策)

水田農作振興対策(夏播力アップ、秋馬鈴薯栽培の安定)

畜産振興対策(酪農、赤毛牛、養鶏の振興奨励等)

農業経営改良計画(農家合帳作製、農家簿記実施、自定等)

農政問題研究対策(農業共済制度の研究、農業所得税対策、農業法人、農業基盤法研究、米価対策その他農政問題)

農政問題研究対策(農業共済制度の研究、農業所得税対策、農業法人、農業基盤法研究、米価対策その他農政問題)

本年度事業計画

米作振興対策(産米改良対策七項目)省略)

果樹振興対策(果樹園開発、果樹園改良、果樹園整備)

既作振興対策(加温園芸振興対策、加温園芸振興対策)

水田農作振興対策(夏播力アップ、秋馬鈴薯栽培の安定)

畜産振興対策(酪農、赤毛牛、養鶏の振興奨励等)

農業経営改良計画(農家合帳作製、農家簿記実施、自定等)

農政問題研究対策(農業共済制度の研究、農業所得税対策、農業法人、農業基盤法研究、米価対策その他農政問題)

福祉年金について

福祉年金は、満七十才以上になつたものは至急申請をすませよう。市役所の係が呼びかけてゐる。

○身体障害法一級に当るものが満二十才になつた場合

○満二十才以上の妻が夫と死別し、義務教育終了前の子女を育てているもの

○本人の年間所得が十三万円以下であつて、扶養義務者の所得が二十万三千六百円以上所得者が所得税がかかっているもの

(母子については十三万円以上の所得に、宝蔵一人につき、一万五千円を加算が認められる)

○年金を受けられる人が支給または遺族扶助料を受けられる場合。(生活扶助料のものではない)

年金を受けているものが死亡したら、死亡と同時に権利がなくなる。また支払いの期がすぎても支払いを受けずして死亡した場合は支払いを受けることができない。

死亡の手続きは死亡後十四日以内に証書と届出書の印鑑を添えて市役所係係に出向くことになつてゐる。

