

令和5年度

# 消 防 年 報

南 国 市 消 防 本 部

令和6年刊行

# は し が き

1. この年報は、南国市消防行政を広く一般に紹介するとともに、将来の参考に資するため、令和5年中の現勢及び消防業務の内容、火災、救急、救助の統計等を編集、編纂したものであります。
2. 本書の記載内容中、予算関係は会計年度、火災、救急統計は暦年、その他については当該表に記載する年月日により作成したものであります。
3. 本書の記載事項でお気付きの点、或いはご不明の点がございましたら、南国市消防本部総務課までお問い合わせください。

令和6年 4月

南 国 市 消 防 本 部

# 目 次

はしがき

目 次

消防機関の配置図

## 総 務

1	<u>南国市の位置</u>	1
2	<u>南国市勢</u>	1
3	<u>人口、面積等に対する比較</u>	1
4	<u>南国市消防の沿革</u>	2～5
5	<u>行政区別面積人口統計</u>	6
6	<u>基準消防力の現況</u>	7
7	<u>消防組織</u>	8
8	<u>歴代消防長等</u>	9・10
9	<u>消防審議会委員名簿</u>	10
10	<u>事務分掌</u>	11
11	<u>消防庁舎概況</u>	12
12	<u>一般会計予算と消防予算の推移</u>	13
13	<u>消防予算に対する負担割合</u>	13
14	<u>消防予算項目別比較</u>	13
15	<u>消防予算内訳</u>	14
16	<u>消防施設整備明細</u>	15・16
17	<u>職員の定員及び実員配置状況</u>	17
18	<u>職員の年齢及び勤続年数調べ</u>	18
19	<u>職員の居住地及び通勤距離調べ</u>	19
20	<u>職員の委託教養状況</u>	20
21	<u>職員の諸手当状況</u>	21
22	<u>職員の表彰受章状況</u>	21
23	<u>職員資格取得状況</u>	22

## 警 防

1	<u>消防水利</u>	23
2	<u>消防機械器具</u>	24・25
3	<u>消防通信</u>	26～32
4	<u>気象概況</u>	33・34
5	<u>中・高層建築物状況</u>	35・36
6	<u>事務処理状況</u>	37

7 <a href="#">過去5年間の防火水槽・消火栓設置状況</a>	37
--------------------------------------	----

## [予 防](#)

1 <a href="#">防火対象物状況</a>	38
2 <a href="#">地域別防火対象物</a>	39
3 <a href="#">消防用設備等設置状況</a>	40
4 <a href="#">建築同意処理状況</a>	41
5 <a href="#">工事・構造別同意件数</a>	41
6 <a href="#">過去10年間の処理状況</a>	41
7 <a href="#">用途別同意件数</a>	42
8 <a href="#">消防法に基づく各種届出状況</a>	43
9 <a href="#">火災予防条例に基づく各種届出状況</a>	43
10 <a href="#">火薬類取締法に基づく届出状況</a>	44
11 <a href="#">火災予防広報等実施状況</a>	45
12 <a href="#">防火クラブ結成状況</a>	45
13 <a href="#">危険物施設状況</a>	46
14 <a href="#">少量危険物施設状況</a>	46
15 <a href="#">数量別及び類別施設状況</a>	47
16 <a href="#">危険物関係事務処理状況</a>	47
17 <a href="#">消防手数料徴収状況</a>	48

## [火災統計](#)

1 <a href="#">火災概況</a>	49
2 <a href="#">月別火災統計</a>	50
3 <a href="#">過去10年間の火災統計</a>	51
4 <a href="#">原因別火災発生状況</a>	52・53
5 <a href="#">覚知別火災発生状況</a>	54
6 <a href="#">曜日別火災発生状況</a>	54
7 <a href="#">時間別火災発生状況</a>	54
8 <a href="#">地域別火災発生状況</a>	55
9 <a href="#">気象別火災発生状況</a>	56

## [救急統計](#)

1 <a href="#">救急概況</a>	57
2 <a href="#">前年比出動件数</a>	57
3 <a href="#">月別救急出動状況</a>	58
4 <a href="#">曜日別救急出動状況</a>	58
5 <a href="#">発生場所別救急出動状況</a>	58

6	<a href="#">管内・管外搬送状況</a>	58
7	<a href="#">前年比月別出動件数</a>	59
8	<a href="#">前年比曜日別出動件数</a>	59
9	<a href="#">年齢区分別搬送人員</a>	60
10	<a href="#">男女別搬送人員</a>	60
11	<a href="#">傷病程度別搬送人員</a>	60
12	<a href="#">年齢区分別搬送人員割合</a>	61
13	<a href="#">傷病程度別搬送人員割合</a>	61
14	<a href="#">時間別救急出動件数</a>	61
15	<a href="#">地区別救急出動件数</a>	62
16	<a href="#">現場到着所要時間別出動件数</a>	63
17	<a href="#">過去10年間の救急出動件数</a>	63

### [救助統計](#)

1	<a href="#">救助概況</a>	64
2	<a href="#">事故別・症状内訳</a>	64
3	<a href="#">過去5年間の救助出動及び救助活動の件数</a>	65
4	<a href="#">過去5年間の月別出動件数</a>	65
5	<a href="#">救助工作車装備</a>	66・67

### [消防団](#)

1	<a href="#">消防団員階級別実員数</a>	68
2	<a href="#">歴代消防団長</a>	68
3	<a href="#">分団屯所等概況</a>	69
4	<a href="#">消防車等配置状況</a>	70
5	<a href="#">報酬及び諸手当</a>	71
6	<a href="#">団員退職表彰額</a>	71
7	<a href="#">団員の年齢状況</a>	72
8	<a href="#">平均年齢の推移</a>	72
9	<a href="#">団員の在職年数状況</a>	73
10	<a href="#">団員の任命状況</a>	73
11	<a href="#">団員の職業状況</a>	74
12	<a href="#">団員の退職状況</a>	74
13	<a href="#">分団別火災出動状況</a>	75
14	<a href="#">消防団(団員)表彰記録</a>	76

# 総務関係

## 1. 南国市の位置

南国市は高知県中央部に位置し、南は東西12kmの海岸線により太平洋に面し、北は重畳たる山並みが連なる。肥沃な高知平野と物部川に育まれた自然が豊かな地域である。

また、陸・海・空の広域交通拠点で、高知県の交通の要衝の地でもある。

高知龍馬空港は滑走路を2500mに拡張され、「陸の玄関」高知自動車道南国ICからは、南国オフィスパークや流通団地など周辺流通基地へのアクセス道の整備も進み、また県東部に延びるごめん・なはり線はJR線と後免駅で連結し、交流人口が増加している。高知東部自動車道の開通により、津波浸水しない災害に強い道路が形成されている。

南国市は歴史の宝庫でもあり、国分寺が建立され、国衙が置かれ、政治・文化の中心として栄え、「土佐のまほろば」と呼ばれている。

(令和6.4.1現在)

位 置	東 経	133度38 分
	北 緯	33度34 分
面 積		125.3 km <sup>2</sup>
標 高		12.0 m
区 域	東 西	12.0 km
	南 北	23.0 km

## 2. 南国市勢

国 勢 調 査	人 口	46,664 人
( 令 和 2 年 10 月 26 日 )	世帯数	19,755 世 帯
住 民 基 本 台 帳	人 口	45,886 人
( 令 和 6 年 4 月 1 日 現 在 )	世帯数	22,465 世 帯

## 3. 人口・面積に対する比較

区 分	面 積	人 口	世帯数	備考
消防職員1人に付き	2.0 Km <sup>2</sup>	717 人	351 世帯	( 64 人 )
消防団員1人に付き	0.4 Km <sup>2</sup>	135 人	66 世帯	( 339 人 )
ポンプ自動車(署)	41.8 Km <sup>2</sup>	15,295 人	7,488 世帯	( 3 台 )
救急車 1台に付き	25 Km <sup>2</sup>	9,177 人	4,493 世帯	( 5 台 )
ポンプ自動車(団)	5.4 Km <sup>2</sup>	1,995 人	977 世帯	( 20 台 )
小型ポンプ 1台に付き				( 3 台 )

#### 4. 南国市消防の沿革

- S34. 10. 1 南国市制施行 南国市消防団発足  
初代団長に山岡八郎氏を任命 副団長に田所良知氏 福川藤茂氏が就任  
10. 14 消防団編成会議を開催 旧町村単位に分団を置く体制に組織  
17分団 35ヶ班 団員定数456名  
12. 11 南国市消防団条例を制定
- S35. 7. 1 消防団定数を25名減員 431名となる
- S36. 4. 4 高知県消防協会長より表彰旗を授与される  
6. 30 山岡八郎団長が勇退  
7. 1 二代団長に田所良知氏を任命 副団長に秋山市郎氏が就任
- S37. 12. 27 南国市消防審議会（設置）条例を制定
- S38. 1. 17 南国市消防審議会委員7名を委嘱  
5. 1 消防防災行政の体制強化のため市総務課に消防防災係を設置 2名の職員を発令  
9. 1 市職員で新分団を編成 18分団 36ヶ班 団員定数442名となる
- S39. 4. 1 消防団員の火災出動手当を廃止 年報酬のみの支給とする  
10. 1 消防団員定数を132名減員
- S40. 1. 6 県会議員西内四郎氏より消防団旗が寄贈される  
4. 1 消防団組織の合理的運営と消防力強化を図るため分団の総合的整備を実施  
12分団 23ヶ班 団員310名に改編 消防施設整備5ヶ年計画に着手  
副団長の定数増により山下正雄氏が就任
- S41. 2. 11 日本消防協会長により表彰旗を授与される  
4. 1 南国市消防団の設置に関する条例等2件制定（南国市消防団条例は廃止）  
消防団員定数を12名増員 322名となる
- S42. 5. 12 消防本部 消防署設置の政令指定を受ける  
10. 2 消防本部 消防署設置条例を制定  
10. 5 南国市大桶甲1623-4番地にある後免分団屯所を仮庁舎として消防本部を設置  
初代消防長に徳橋一郎（助役兼務） 消防次長に川田正雄以下総務 予防 警  
防の各係長を発令  
10. 15 高知県知事より竿頭綬を授与される
- S43. 1. 1 消防本部に消防職員1名 事務職員1名を増員  
4. 1 南国市消防署発足  
初代署長に川田正雄発令 職員16名を採用 職員定数23名  
10. 1 救急業務対応のため職員2名増員  
11. 15 日本損害保険協会より消防ポンプ自動車（BD-1型）が寄贈される
- S44. 4. 1 救急業務を開始 職員5名を採用 職員定数30名となる  
11. 9 高知県中央地区消防協議会第10回消防操法記念大会（自動車ポンプ軽量吸管の部）  
で南海分団稲生班が優勝
- S45. 3. 3 消防本部 消防団に消防庁長官により竿頭綬を授与される  
4. 1 消防団員定数を3名増員 325名となる  
昭和40年度より実施していた消防施設整備計画を3年間継続  
団運営について 条例 規則を補足するため消防団運営規則（内規）を制定  
消防団運営交付金を新設
- S46. 9. 30 田所良知団長が勇退  
10. 1 3代団長に秋山市郎氏を任命 副団長に浜田駿氏が就任
- S47. 4. 1 消防本部に救急係を新設 係長を発令  
10. 1 消防団員定数を3名増員 328名となる
- S48. 4. 1 職員2名採用（増員、補充各1名） 職員定数31名となる  
7. 11 南国市大桶甲1592-10番地に新消防庁舎が落成 業務開始  
12. 31 徳橋一郎消防長（助役）が辞任
- S49. 4. 1 消防長に川田正雄 消防次長（署長兼務）に徳橋喜世久発令
- S50. 3. 4 消防本部 消防団に消防庁長官より表彰旗が授与される  
4. 1 消防団表彰条例（退職金）を制定  
消防本部に消防係を新設 係長を発令  
職員を7名採用 職員定数38名となる
- S50. 7. 7 日本消防協会より広報車（三菱ギャラン）が寄贈される  
9. 18 秋山一郎団長が勇退  
9. 19 4代団長に福川藤茂を任命 副団長に斎藤正展氏が就任
- S52. 4. 1 南国市ライオンズクラブよりグラスファイバーボート2艘が寄贈される  
6. 19 第1回分団対抗ソフトボール大会開催
- S54. 1. 6 消防団員市長表彰（精勤章、永年勤続功労章）を新設



4. 1 職員を1名採用（補充）
- S54. 9. 18 福川藤茂団長が勇退  
9. 19 5代団長に山下正雄氏を任命 副団長に片岡金路氏が就任
- S55. 4. 1 職員4名採用 職員定数42名となる  
5. 29 南国市消防OB会発足  
8. 26 日本消防協会より救急車（2B型・トヨタ）が寄贈される
- S56. 8. 28 日本損害保険協会より消防ポンプ自動車（BD-1型）が寄贈される  
9. 29 日本消防協会より救出救助資器材搬送車（トヨタ）が寄贈される
- S57. 2. 11 日本消防協会より竿頭綬を授与される  
4. 1 消防本部5係を総務 予防 警防の3係に改編 消防署に消防係を新設  
6. 23 消防OB会より夏期訓練競技の優勝旗が寄贈される
- S58. 4. 1 職員2名採用（補充）  
9. 18 山下正雄団長が勇退  
9. 19 6代団長に斎藤正展氏を任命 副団長に竹内武男氏が就任
- S59. 4. 1 消防本部に警防担当 予防担当の司令を配置
- S60. 11. 6 片岡金路副団長が勇退  
11. 14 副団長に高島田道雄氏が就任
- S61. 4. 1 消防団定数を3名増員 331名となる  
消防本部の担当司令を総務 予防 警防に改編
- S62. 4. 1 消防本部に総務課（総務係） 警防課（警防係）を新設（担当制を廃止）  
職員を10名採用 職員定数52名となる  
4. 30 高知県知事より竿頭綬を授与される  
9. 5 斎藤正展団長が勇退  
9. 10 七代団長に浜田駿氏を任命 副団長に田島裕氏が就任  
10. 5 高知県共済農協連合会より救急車（2B型・ニッサン）が寄贈される  
11. 12 南国市久礼田297-2番地に北部出張所新庁舎が落成 業務開始
- S63. 4. 1 消防団員定数を3名増員334名となる  
職員を3名採用（補充）  
5. 8 斎藤前団長より団対抗ソフトボール大会の優勝旗が寄贈される
- H元. 3. 31 川田正雄消防長が退職  
4. 1 消防長事務取扱に浜田一雄（助役兼務） 消防次長に徳橋喜世久（継続）  
消防署長（総務課長兼務）に竹本耕一発令  
11. 14 高知県中央地区消防協議会ソフトボール大会で南国市チームが優勝
- H 2. 3. 31 浜田一雄消防長が辞任  
4. 1 消防長に徳橋喜世久発令  
4. 28 高知県知事より表彰旗を授与される  
11. 1 第42回全国消防長会警防委員会を南国市で開催  
12. 4 南国市婦人防火クラブ連合会を結成
- H 3. 3. 17 日本消防協会互助年金部より乗用車（コロナ）が寄贈される  
3. 31 徳橋喜世久消防長が転出  
4. 1 消防長（署長兼務）に竹本耕一 消防次長（警防課長兼務）に竹中守発令  
職員1名採用（実員51名）  
7. 3 日本損害保険協会より消防ポンプ自動車（タンク）が寄贈される  
9. 1 南国市消防史が編纂される  
9. 9 浜田駿団長が勇退  
9. 10 八代団長に竹内武男氏を任命 副団長に森下真男氏が就任  
11. 1 浜田団長より演台が寄贈される
- H 4. 4. 1 消防職員定数を3名増員 55名となる  
消防次長（総務課長兼務）に面岡次男発令  
4. 1 職員を2名採用（実員50名）
- H 5. 4. 1 消防職員定数を4名増員 59名となる  
職員を5名採用（実員55名）
- H 6. 4. 1 消防署長（消防次長、総務課長兼務）に面岡次男発令  
職員を4名採用（実員59名）  
7. 25 日本防火協会より防火広報車が寄贈される  
10. 1 消防団員定数10名増員 344名となる
- H 7. 1. 1 女性団員10名採用  
1. 18 兵庫県南部地震応援派遣（救助隊員4名を派遣）  
10. 1 竹内武男団長が勇退  
10. 1 九代団長に森下真男氏任命 副団長に岡田四郎氏 吉川孝雄氏 隅田龍夫氏が就任  
11. 3 防災プラザ高知が開催される  
日本損害保険協会より「起震機」及び風力体験機「SP-STORM-SYSTEM」が寄贈される

12. 25 消防職員定数1名増員（定数60名になる）
- H 8. 2. 1 高知県消防防災航空隊発足（職員を1名派遣）
3. 31 竹本耕一消防長が退職
4. 1 消防長に星沢豊穂発令  
職員を2名採用（実員60名になる）
- H10. 3. 3 自治体消防発足50周年行事参加
4. 1 消防本部に予防課を設置
- 9 24 高知県中部地域に未曾有の集中豪雨 南国市でも総雨量986mmの  
～25 豪雨により市内全域で浸水 崩土の被害を受ける
11. 18 防災功労者消防庁長官表彰を授与される
11. 27 水防功労者建設大臣表彰を授与される
- H11. 9. 1 内閣総理大臣表彰を授与される
9. 30 森下団長が勇退
10. 1 10代団長に吉川孝雄氏任命 副団長に岡田四郎氏 隅田龍夫氏 竹中浩氏が就任
10. 12 防災無線LAN（危険個所監視無線遠隔カメラ）運用開始
12. 16 消防団無線運用開始
- H12. 4. 1 職員1名退職による補充1名（実員60名）  
消防本部総務課に消防団係を設置
- H13. 3. 30 J A 共済高知県本部より救急車（2B型・ニッサン）が寄贈される
3. 31 星沢豊穂消防長が退職
4. 1 消防長に面岡次男発令 消防次長（署長・総務課長兼職）に大谷豊克発令  
職員1名を採用（実員60名）
- H14. 4. 1 職員定数を5名増員（定員65名）職員1名を採用（実員61名）
5. 31 消防庁舎用地を購入（3,295,88㎡）
6. 30 財団法人日本宝くじ協会より防火普及啓発指導車（けすぞう君）が寄贈される
10. 10 消防庁舎起工式
- H15. 4. 1 職員3名を採用（実員64名）
9. 26 消防新庁舎竣工式
9. 30 吉川団長が勇退
10. 1 11代団長に岡田四郎氏任命 副団長に竹中浩氏 浜田伸夫氏 武市憲雄氏が就任
10. 23 消防新庁舎にて業務開始
- H16. 2 4 日本損害保険協会より水槽付き消防ポンプ自動車が寄贈される
4. 1 消防署長に田岡高昭発令
4. 1 消防職員2名を採用（実員65名）
- H17. 12. 1 田岡高昭署長退職
- H18. 4. 1 消防署長に岡林則雄発令
4. 1 消防職員4名を採用（実員60名）
- H19. 10. 1 12代団長に武市憲雄氏任命 副団長に浜田伸夫氏 島崎紀夫氏 横堀忠氏が就任
- H20. 2. 25 日本消防協会より団活動車が寄贈される
1. 31 高規格救急車（ニッサン）運用開始
3. 31 面岡次男消防長が退職
4. 1 消防長に高木正平発令
- H21. 2. 13 日本消防協会より竿頭綬を授与される
4. 1 消防職員1名を採用（実員59名）
7. 1 消防職員、消防団員に災害用緊急メールの配信開始
12. 31 岡林則雄署長が退職
- H22. 3. 31 高木正平消防長 大谷豊克次長が退職
4. 1 消防長に洲賀崎勝男発令 消防次長に溝淵慶喜発令 消防署長に岡田直人発令
4. 1 消防職員6名を採用（実員59名）
8. 3 J A 共済高知県本部より高規格救急車（トヨタ）が寄贈される
- H23. 3. 14 東日本大震災被災地へ緊急援助隊派遣（消防隊2名）
4. 1 消防本部、警防課に救急救助係、予防課に危険物係を設置
4. 1 消防職員2名を採用（実員61名）
4. 23 東日本大震災被災地岩沼市（姉妹都市）へ消防団員第1陣派遣
5. 7 東日本大震災被災地岩沼市（姉妹都市）へ消防団員第2陣派遣
10. 1 13代団長に武市憲雄氏任命 副団長に横堀忠氏 山本速生氏 西田早見氏が就任
11. 3 消防本部、消防団に総務大臣表彰及び消防庁長官表彰が授与される
- H24. 3. 1 南国ライオンズクラブから水難救助ボート寄贈
4. 1 高機能消防指令システムの運用開始
9. 26 トヨタカラー高知（株）より団指揮車（ノア）が寄贈される
10. 2 J A 共済高知県本部より軽四救急車（ホンダ）が寄贈される
- H25. 3. 1 南国市消防救急デジタル無線システム運用開始
3. 31 溝淵慶喜次長が退職
4. 1 消防職員を3名採用（実員63名）

7. 21 消防団機動部隊発足
- H26. 2. 1 防災行政無線システム運用開始
3. 5 消防本部 消防団に消防庁長官により竿頭綬を授与される
3. 28 CAFS装置搭載消防ポンプ自動車運用開始
3. 31 武市豊次長が退職
4. 1 消防職員を2名採用 (実員63名)
12. 13 消防団災害支援隊発足
10. 1 洲賀崎勝男消防長退職
10. 2 消防長に藤村明男発令 (副市長兼任)
10. 25 南国市少年消防クラブ発足
12. 1 消防長に小松和英発令 消防次長に宮本範和発令
- H27. 2. 25 化学消防ポンプ自動車運用開始
4. 1 消防職員4名採用 航空隊に職員1名派遣 (実員62名)  
3部制運用開始
9. 30 武市団長勇退
10. 1 14代団長に葛目浩一氏任命 副団長に門田俊一氏 棚橋正志氏 杉村寛氏が就任
- H28. 4. 1 消防職員定数改正により68名となる
4. 1 消防職員5名採用 (実員64名)
5. 11 南国市消防団学生サポーター発足
12. 5 小型動力ポンプ付水槽車運用開始
- H29. 3. 31 自家給油施設完成
4. 1 消防次長に山下道雄発令  
消防職員3名採用(実員65名)  
たちばな幼稚園幼年消防クラブ結成
10. 13 高規格救急車運用開始
10. 25 総務省消防庁より消防団車両貸与
- H30. 3. 24 平成29年度優良少年消防クラブ受賞
4. 1 消防職員定数改正により71名となる
4. 1 消防職員2名採用 (実員67名)
- H31. 3. 23 災害対応特殊消防ポンプ自動車運用開始
3. 31 山下道雄次長が退職
4. 1 消防署長に河村直知発令
4. 1 消防職員2名採用 (実員67名)
4. 1 再任用職員2名採用
4. 1 高規格救急車運用開始
4. 1 緊急消防援助隊支援車Ⅳ型運用開始
- R元. 6. 1 多言語通報通訳サービスが県下一斉に開始
10. 1 15代団長に棚橋正志氏任命 副団長に杉村寛氏 徳久靖洋氏 吉本正仁氏が就任
11. 1 Net119緊急通信システムが県下一斉に開始
- R2. 4. 1 消防職員2名採用 航空隊に職員1名派遣 (実員68名)
4. 1 消防団員定数6名増員 350名となる
- R2. 6. 5 災害対応特殊水槽付消防ポンプ自動車 運用開始
- R2. 12. 22 救助工作車Ⅱ型 運用開始
- R3. 3. 20 令和2年度特に優良な少年消防クラブ受賞
- R3. 4. 1 消防次長に河村直知発令
- R3. 4. 1 消防職員2名採用 (実員69名)
- R3. 9. 1 高規格救急車運用開始
- R4. 3. 28 南国市ライオンズクラブよりドローン一機が寄贈される
- R4. 3. 31 宮本範和次長兼警防課長が退職
- R4. 4. 1 消防職員2名採用 (実員69名)
- R4. 8. 1 「高知家の救急医療電話 (#7119)」が県下一斉に開始
- R5. 2. 28 消防団災害活動用重機運用開始
- R5. 3. 1 認定こども園ひまわりに旧岡豊分団八幡班ポンプ自動車寄贈
- R5. 3. 27 高知大学医学部付属病院と「病院型派遣救急ワークステーションの設置に関する協定」を締結
- R5. 4. 1 消防次長に三谷洋亮発令
- R5. 4. 1 消防職員1名採用 高知県消防学校に職員1名派遣 (実員67名)
- R5. 10. 1 16代団長に徳久靖洋氏任命 副団長に吉本正仁氏 森國一広氏 森田信浩氏が就任
- R5. 12. 5 消防団災害活動用重機搬送車納車
- R6. 3. 31 河村直知次長兼署長が退職
- R6. 4. 1 消防次長兼署長に小松貞雄発令
- R6. 4. 1 消防職員1名採用 (実員64名)

5. 行政区別面積人口統計

区域別	面積 (km <sup>2</sup> )	住民基本台帳	
		世帯数	人口(人)
上倉	41.61	316	633
瓶岩	17.56	237	422
久礼田	6.09	1,010	2,169
国府	2.48	741	1,635
岡豊	12.62	1,971	3,990
長岡	8.02	3,373	6,530
野田	1.41	570	1,225
後免	0.15	266	440
大篠	7.00	7,029	14,748
岩村	2.36	393	862
日章	8.49	1,868	3,332
前浜	2.38	539	1,007
稲生	3.87	713	1,459
三和	5.67	1,225	2,537
十市	5.59	782	1,655
緑ヶ丘		1,432	3,242
計	125.30	22,465	45,886

6. 基準消防力の現況

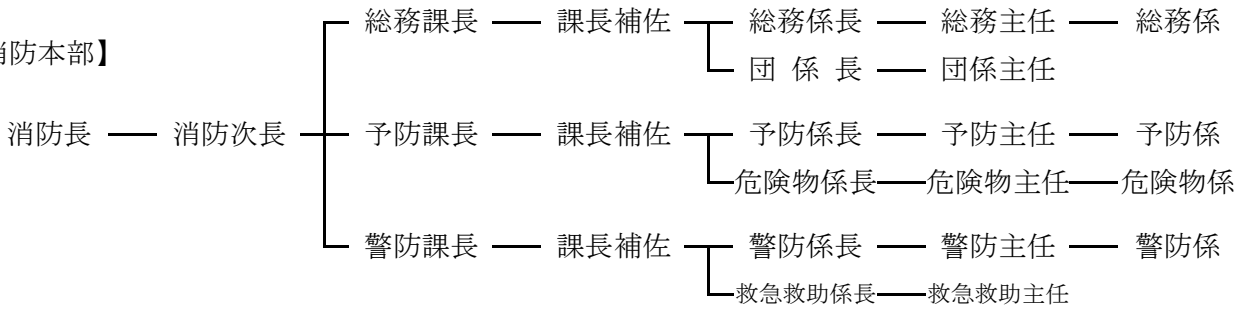
(令和4年度消防施設整備計画実態調査に基づく)

区 分	基準台数	基準台数の 人員の基準数	現有台数	現有台数の人員 の基準数
指 揮 車	1	9	1	9
消防ポンプ自動車	3	28	3	28
はしご自動車	1	0	0	0
化学消防車	1	0	1	0
救急自動車	4	29	4	29
救助工作車	1	16	1	16
水 槽 車	0	0	1	0
合 計	11	82	11	82

	総 数
基準台数に対する人員の基準数 (人)	104
現有台数に対する人員の基準数 (人)	82
通信員の基準数 (人)	2
予防要員の基準数 (人)	11
上記以外の人員数 (人)	13
現有人員数 (人)	70
不足人員数 (人)	34
比 率 (%)	67.3

## 7. 消防組織

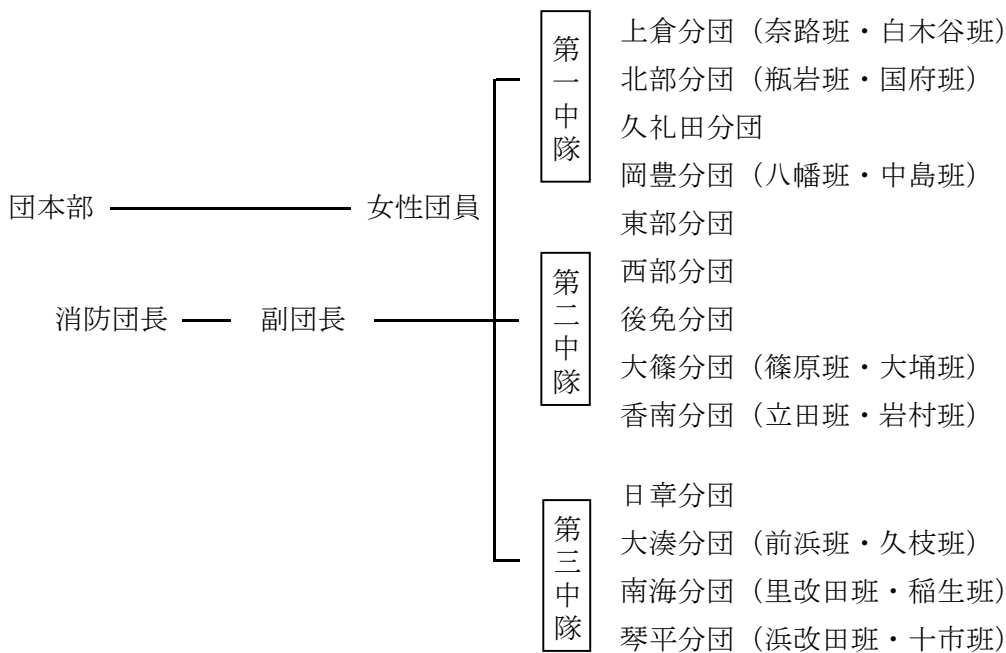
### 【消防本部】



### 【消防署】



### 【団本部】



### 【消防審議会】

〔委員構成〕

- |             |    |             |    |
|-------------|----|-------------|----|
| (1) 市議会議員   | 2名 | (3) 市長事務局職員 | 1名 |
| (2) 識見を有する者 | 3名 | (4) 消防関係者   | 1名 |

## 8. 歴代消防長等

### ★消防長

歴 順	氏 名	就任年月日	退任年月日	在職期間	備 考
初 代	徳橋 一郎	S42. 10. 5	S48. 12. 31	6年3ヶ月	(助役兼務)
2 代	川田 正雄	S49. 4. 1	H 1. 3. 31	15年	
3 代	浜田 一雄	H元. 4. 1	H 2. 3. 31	1年	(助役兼務)
4 代	徳橋 喜世久	H 2. 4. 1	H 3. 3. 31	1年	
5 代	竹本 耕一	H 3. 4. 1	H 8. 3. 31	5年	
6 代	星沢 豊穂	H 8. 4. 1	H13. 3. 31	5年	
7 代	面岡 次男	H13. 4. 1	H20. 3. 31	7年	
8 代	高木 正平	H20. 4. 1	H22. 3. 31	2年	
9 代	洲賀崎 勝男	H22. 4. 1	H26. 10. 1	4年6ヶ月	
10 代	藤村 明男	H26. 10. 2	H26. 11. 30	2ヶ月	(副市長兼務)
11 代	小松 和英	H26. 12. 1	現任	9年4ヶ月	

### ★消防次長

歴 順	氏 名	就任年月日	退任年月日	在職期間	備 考
初 代	川田 正雄	S42. 10. 5	S49. 3. 31	6年6ヶ月	
2 代	徳橋 喜世久	S49. 4. 1	H 2. 3. 31	16年	
3 代	竹本 耕一	H 2. 4. 1	H 3. 3. 31	1年	
4 代	竹中 守	H 3. 4. 1	H 4. 3. 31	1年	
5 代	面岡 次男	H 4. 4. 1	H13. 3. 31	9年	
6 代	大谷 豊克	H13. 4. 1	H22. 3. 31	9年	
7 代	溝渕 慶喜	H22. 4. 1	H25. 3. 31	3年	
8 代	武市 豊	H25. 4. 1	H26. 3. 31	1年	
9 代	小松 和英	H26. 4. 1	H26. 11. 30	8ヶ月	
10 代	宮本 範和	H26. 12. 1	R4. 3. 31	7年4ヶ月	(警防課長兼務)
11 代	山下 道雄	H29. 4. 1	H31. 3. 31	2年	(総務課長兼務)
12 代	河村 直知	R 3. 4. 1	R6. 3. 31	3年	(署長兼務)
13 代	三谷 洋亮	R 5. 4. 1	現任	1年	(総務課長兼務)
14 代	小松 貞雄	R 6. 4. 1	現任	0ヶ月	(署長兼務)

## 8. 歴代消防長等

### ★署 長

歴 順	氏 名	就任年月日	退任年月日	在職期間	備 考
初 代	川 田 正 雄	S43. 4. 1	S49. 3. 31	6年	
2 代	徳 橋 喜 世 久	S49. 4. 1	H 1. 3. 31	15年	
3 代	竹 本 耕 一	H元. 4. 1	H 5. 3. 31	4年	
4 代	面 岡 次 男	H 6. 4. 1	H13. 3. 31	7年	
5 代	大 谷 豊 克	H13. 4. 1	H16. 3. 31	3年	
6 代	田 岡 高 昭	H16. 4. 1	H17.12. 1	1年8ヶ月	
7 代	岡 林 則 雄	H18. 4. 1	H21.12. 31	3年9ヶ月	
8 代	岡 田 直 人	H22. 4. 1	H25. 3. 31	3年	
9 代	久 保 泰 祐	H25. 4. 1	H26. 3. 31	1年	
10 代	宮 本 範 和	H26. 4. 1	H31. 3. 31	5年	
11 代	河 村 直 知	H31. 4. 1	R6. 3. 31	5年	
12 代	小 松 貞 雄	R6. 4. 1	現 任	0ヶ月	

## 9. 消防審議会委員名簿

	氏 名	就任年月日	在職期間	備 考
会 長	武 市 憲 雄	H29. 4. 1	7年	識見を有するもの
副 会 長	面 岡 次 男	H21. 4. 1	15年	識見を有するもの
委 員	田 辺 さ お り	R 6. 4. 1	0ヶ月	識見を有するもの
〃	植 田 豊	R 5. 4. 1	1年	市議会議員
〃	神 崎 隆 代	R 3. 4. 1	3年	市議会議員
〃	松 木 和 哉	R 6. 4. 1	0ヶ月	市長事務局職員
〃	吉 本 正 仁	R 5. 4. 1	1年	消防関係者



## 10. 事務分掌

### 消防本部

#### 総務課（総務係）

- 1) 消防総合企画に関すること。
- 2) 消防予算及び経理に関すること。
- 3) 国・県等補助申請に関すること。
- 4) 物品の調達及び保管整理に関すること。
- 5) 消防施設の営繕管理に関すること。
- 6) 公印の保管・文書の収発に関すること。
- 7) 条例・規則等に関すること。
- 8) 職員の人事・管理に関すること。
- 9) 職員の給与・手当に関すること。
- 10) 職員の福利厚生に関すること。
- 11) 渉外事務に関すること。
- 12) その他・他の係に属しないこと。

#### 総務課（消防団係）

- 1) 消防団に関すること。
- 2) 高知県市町村総合事務組合事務に関すること。
- 3) 消防関係団体及び機関に関すること。
- 4) 消防通信施設の運営に関すること。
- 5) 消防用機械器具の維持管理に関すること。
- 6) 消防地理及び水利に関すること。
- 7) 消防相互応援協定に関すること。
- 8) 水火災の予防鎮圧及びその他の災害の警戒防御に関すること。
- 9) 団員の訓練・礼式に関すること。
- 10) 警報の発令・解除に関すること。

#### 予防課（予防係）

- 1) 火災予防対策及び消防広報に関すること。
- 2) 防火管理者の指導・育成に関すること。
- 3) 防火思想の普及宣伝に関すること。
- 4) 防火・消防対象物の予防査察及び防火指導に関すること。
- 5) 火災予防条例の規定に基づく指導取締に関すること。
- 6) 建築確認申請の同意事務に関すること。
- 7) 消防用設備等の指導・取締に関すること。
- 8) 危険物製造所等の設置・許可・届出・検査等に関すること。
- 9) その他・予防事務に関すること。

#### 予防課（危険物係）

- 1) 危険物の貯蔵及び取扱いの指導に関すること。
- 2) 危険物の貯蔵及び取扱いの指導に関すること。

- 3) 危険物の製造所等の規制事務に関すること。
- 4) 指定数量未満危険物の指導取締に関すること。

#### 警防課（警防係）

- 1) 警防計画に関すること。
- 2) 消防通信施設の運営管理に関すること。
- 3) 消防用機械器具の維持管理に関すること。
- 4) 消防地理及び水利に関すること。
- 5) 火災等の原因調査・報告に関すること。
- 6) 火災統計に関すること。
- 7) 被災証明に関すること。
- 8) 消防気象に関すること。
- 9) 消防相互応援協定に関すること。
- 10) その他・警防事務に関すること。

#### 警防課（救急救助係）

- 1) 救助に関すること。
- 2) 救急事務に関すること。

#### 消防署（消防係・消防隊・救助隊）

- 1) 署・所の庶務及び施設管理に関すること。
- 2) 水火災の予防鎮圧及びその他災害の警戒・防御に関すること。
- 3) 職員及び団員の訓練・礼式に関すること。
- 4) 警報の発令・解除に関すること。
- 5) 職員の服務及び規律に関すること。
- 6) 消防通信及び受付勤務に関すること。
- 7) 地水利の調査・保全に関すること。
- 8) 消防用機械器具の点検整備に関すること。
- 9) 消防相互応援協定の実施に関すること。
- 10) 救助に関すること。
- 11) 予防査察及び防火指導・取締に関すること。
- 12) その他消防関係事項。

#### 消防署（救急係）

- 1) 救急計画に関すること。
- 2) 救急統計に関すること。
- 3) 救急搬送証明に関すること。
- 4) 救急講習に関すること。
- 5) その他、救急事務に関すること。

## 11. 消防庁舎概況

### 【消防本部・消防署】

- (1)所在地 南国市篠原164番地1 (5)構造 鉄骨造4階建  
 (2)敷地面積 3,295.89㎡ (訓練主塔、副塔を併設)  
 (3)建築面積 1,216.17㎡  
 (4)延面積 3,662.55㎡ (6)建設年月 平成15年9月

階	庁舎 (渡り廊下含む)	訓練主塔	訓練副塔 (車庫・備蓄倉庫含む)	合計
1階	929.22㎡	36.00㎡	198.30㎡	1,163.52㎡
2階	288.15㎡	36.00㎡	84.70㎡	408.85㎡
3階	910.39㎡	36.00㎡	84.70㎡	1,031.09㎡
4階	916.79㎡	36.00㎡	70.30㎡	1,023.09㎡
5階		36.00㎡		36.00㎡
計	3,044.55㎡	180.00㎡	438.00㎡	3,662.55㎡

### 【災害対策用燃料備蓄施設】

- (1)所在地 南国市篠原168番地1 (4)燃料備蓄  
 (2)敷地面積 1015.795㎡ 鋼製強化プラスチック製  
 (3)給油取扱所面積 150.00㎡ 2重殻タンク 20,000ℓ 1本  
 (ガソリン・軽油 各10,000ℓ)

### 【北部出張所】

- (1)所在地 南国市久礼田297番地2 (5)構造 鉄骨造(一部鉄筋コンクリ  
 (2)敷地面積 1,507.60㎡ ート造)平屋建(一部2階)  
 (3)建築面積 254.31㎡ (6)建設年月 昭和62年10月  
 (4)延面積 272.59㎡

1階		2階	
車庫 69.15㎡	玄関 10.30㎡	倉庫 17.36㎡	
事務室 45.90㎡	洗面浴室 16.80㎡	3階	
仮眠室 38.10㎡	機械室 8.00㎡	階段室 18.08㎡	
調理室 20.25㎡	その他 12.00㎡		
計 220.50㎡		計 35.44㎡	

12. 一般会計予算と消防予算の推移

(単位 千円)

年度	一般会計予算	比率	消防予算額	前年度比較
23	19,060,000	4.9%	931,674	348,169
24	19,360,000	8.1%	1,568,751	637,077
25	19,020,000	3.7%	706,764	△861,987
26	20,140,000	6.4%	1,296,564	589,800
27	21,790,000	7.1%	1,545,762	249,198
28	22,240,000	4.8%	1,077,395	△468,367
29	20,670,000	4.9%	1,010,566	△66,829
30	20,770,000	5.1%	1,049,411	38,845
元	23,680,000	4.5%	1,054,797	5,386
2	23,340,000	4.9%	1,133,375	78,578
3	23,830,000	3.7%	883,972	△249,403
4	23,340,000	3.9%	912,153	28,181
5	22,510,000	4.6%	1,036,302	124,149

13. 消防予算に対する負担割合

区分 年度	消防予算額	人口	世帯数	負担額	
				一人あたり	一世帯あたり
29	1,010,566 千円	47,540 人	21,978 世帯	21,257 円	45,981 円
30	1,049,411 千円	47,176 人	22,033 世帯	22,245 円	47,629 円
元	1,054,797 千円	46,967 人	22,126 世帯	22,458 円	47,672 円
2	1,133,375 千円	46,719 人	22,257 世帯	24,259 円	50,922 円
3	883,972 千円	46,332 人	22,246 世帯	19,079 円	39,736 円
4	912,153 千円	46,069 人	22,378 世帯	19,800 円	40,761 円
5	1,036,302 千円	45,886 人	22,465 世帯	22,584 円	46,130 円

14. 消防予算項目別比較

(単位 千円)

目 年度	常備消防費		非常備消防費		消防施設費		水防・防災費	
	金額	比率	金額	比率	金額	比率	金額	比率
24	500,107	31.9%	45,397	2.9%	34,801	2.2%	988,446	63.0%
25	508,160	71.9%	46,532	6.6%	33,760	4.8%	118,312	16.7%
26	501,192	38.7%	52,694	4.0%	132,443	10.2%	610,235	47.1%
27	496,936	32.1%	58,195	3.8%	177,007	11.5%	813,624	52.6%
28	501,518	46.6%	53,799	5.0%	194,085	18.0%	327,993	30.4%
29	495,392	49.0%	66,437	6.6%	139,828	13.8%	308,909	30.6%
30	512,725	48.9%	66,091	6.3%	204,923	19.5%	265,672	25.3%
元	529,769	50.0%	62,254	6.0%	261,414	25.0%	201,360	19.0%
2	540,594	47.7%	64,505	5.7%	286,944	25.3%	241,332	21.3%
3	536,165	60.7%	62,480	7.0%	150,770	17.1%	134,557	15.2%
4	543,197	59.6%	65,401	7.2%	105,172	11.5%	198,383	21.7%
5	551,451	53.2%	69,096	6.7%	131,689	12.7%	284,066	27.4%

## 15. 消防予算内訳

(単位 千円)

目	節	令和3年度	令和4年度	令和5年度
常備費	報酬	1,397	1,397	1,448
	給料	236,494	238,207	236,716
	職員手当	167,275	170,478	177,783
	共済費	82,414	83,748	84,958
	賃金	0	0	0
	報償費	67	67	80
	旅費	1,900	1,900	1,800
	交際費	150	150	150
	需用費	14,432	14,169	16,230
	役務費	4,856	5,586	5,490
	委託料	8,355	8,751	8,079
	使用料・賃借料	3,275	2,863	3,240
	備品購入費	7,500	7,000	7,000
	負担金	8,050	8,881	8,477
	小計	536,165	543,197	551,451
非常備費	報酬	16,625	16,625	16,625
	報償費	3,008	2,408	2,410
	旅費	20,087	21,083	21,154
	需用費	3,820	3,910	5,225
	役務費	218	1,068	984
	委託料	330	330	329
	使用料・賃借料	1,500	1,489	1,899
	備品購入費	5,882	7,300	9,000
	補助金・負担金	11,010	11,188	11,470
小計	62,480	65,401	69,096	
施設費	需用費	12,850	11,412	12,260
	役務費	1,723	1,719	1,953
	委託料	6,965	19,272	8,236
	使用料・賃借料	96	96	91
	工事請負費	71,644	14,661	59,729
	原材料費	50	50	50
	公有財産購入費	0	0	11,564
	備品購入費	56,773	56,773	37,142
	公課費・その他	669	1,189	664
小計	150,770	105,172	131,689	
水防費	274	274	274	
防災費	134,283	198,109	283,792	
合計	883,972	912,153	1,036,302	

16. 消防施設整備明細

○ 令和2年度

(単位 千円)

事業名 (型式・規格・数量等)	金額	配置・配備 (備考)
消 防 ポ ン プ	香南分団岩村班 ポンプ車 25,520 香南分団立田班 ポンプ車 25,190	
自 動 車	災害対応特殊水槽付消防ポンプ自動車 60,500	消防署
	救助工作車Ⅱ型 107,800	消防署
消 防 屯 所		
報 知 設 備 ( 通 信 )		
消 防 水 利	耐震性貯水槽40m <sup>3</sup> 6,492	篠原2号街区公園
	耐震性貯水槽40m <sup>3</sup> 7,217	中島防災活動拠点施設
そ の 他	チェーンソー用防護ズボン 556	消防団 (46本)
	消防団備蓄食料 908	
	幼年消防クラブ鼓笛隊セット 638	
	アイソレーター (陰圧装置隔離型付搬送用資器材) 1,499	
	アルミ製組立式ボート 732	

○ 令和3年度

(単位 千円)

事業名 (型式・規格・数量等)	金額	配置・配備 (備考)	
消 防 ポ ン プ	東部分団 ポンプ車 25,855 大篠分団篠原班 ポンプ車 25,777		
自 動 車	災害対応特殊救急車 35,750		
消 防 屯 所	中島防災活動拠点施設 47,370 前浜防災活動拠点施設 46,112		
報 知 設 備 ( 通 信 )			
消 防 水 利	耐震性貯水槽40m <sup>3</sup> 6,792	篠原1号街区公園	
そ の 他	消防団 自吸式防災担架 1,258	消防団 (8本)	
	消防団 備蓄食料 956		
	FRP製折りたたみ式ボート 752		2艇
	幼年消防クラブ 鼓笛隊セット 479		

○ 令和4年度

(単位 千円)

事業名 (型式・規格・数量等)	金額	配置・配備 (備考)
消 防 ポ ン プ	26,730	
	26,510	
	6,875	
自 動 車		
消 防 屯 所		
報 知 設 備 ( 通 信 )		
消 防 水 利	10,733	前浜防災活動拠点施設
	7,861	南国駅前線沿道広場
そ の 他	1,258	消防団 (8本)
	980	
	818	2艇
	465	

○ 令和5年度

(単位 千円)

事業名 (型式・規格・数量等)	金額	配置・配備 (備考)
消 防 ポ ン プ	6,695	
	463	
自 動 車		
消 防 屯 所		
報 知 設 備 ( 通 信 )		
消 防 水 利	9,119	立田消防屯所
	7,031	南国市立図書館
	10,902	日章防災活動拠点施設
そ の 他	1,101	(7式)
	1,087	
	476	
	1,089	
	661	

17. 職員の定員及び実員配置状況

(R6.4.1現在)

区分	階級	消防職員						事務職員	計
		司令長	司令	司令補	士長	副士長	消防士		
定員								71	
実員		1	9	17	16	4	17	3	67

消防	消防長	1							1	
	消防次長		2(兼2)						2	
	総務課	課長		(兼1)						
		課長補佐		1(兼1)						1
		総務係長		(兼1)						
		総務主任			1(兼2)	(兼1)				1
		総務係長					(兼2)			
		団係長			1					1
		団係主任				(兼1)				
	防	団係								
		防災へり出向 消防学校入校						1		1
	本	警防課	警防課長		1					1
			課長補佐		1(兼1)					1
警防係長					1				1	
救急救助係長				(兼1)						
救急救助主任						(兼1)				
救急救助係										
警防主任					(兼1)	(兼3)				
警防係							(兼1)	(兼1)		
部	予防課	予防課長		1					1	
		課長補佐		1(兼1)					2	
		予防係長			1					
		危険物係長			(兼1)					
		危険物係					(兼1)			
		危険物主任				(兼1)				
		予防主任								
予防係				(兼1)		(兼2)				
計		1	7	4	0	0	1	3	13	

消防署	署長		(兼1)							
	副署長		1						1	
	第一消防隊	消防係長・隊長			1					4
		副隊長			(兼1)					
		分隊長				2				
	第二消防隊	隊員						1		4
		消防係長・隊長			1					
		副隊長			1(兼1)					
	第三消防隊	分隊長							2	5
		隊員								
		消防係長・隊長			1					
	救助隊	副隊長			1(兼1)					12
		分隊長				1				
		隊員						1		
	救急隊	救助隊長			3					13
		副隊長								
		分隊長				2				
	出張所	隊員					3	4		12
		救急係長・隊長		(兼1)	2					
		副隊長				7				
署	隊員						4		12	
	所長		1							
	消防係長・隊長		(兼1)	2						
	副隊長			1						
計	分隊長				4				51	
	隊員					1	3			
	隊員									
	計	0	2	13	16	4	15	0		

18. 職員の年齢及び勤続年数調べ

(R6.4.1現在)

階 級 区 分	消 防 職 員						事 務 職 員	計
	司令長	司 令	司令補	士 長	副士長	消防士		
実 員	1	9	17	16	4	17	3	67

【年齢別】

20歳未満						1		1
20歳～21歳						1		1
22歳～23歳						3		3
24歳～25歳						2		2
26歳～27歳					1	4		5
28歳～29歳						4		4
30歳～31歳				2	2	1		5
32歳～33歳						1		1
34歳～35歳				4	1			5
36歳～37歳				5				5
38歳～39歳			1	4				5
40歳～41歳			2	1				3
42歳～43歳			2					2
44歳～45歳			4					4
46歳～47歳		1	1					2
48歳～49歳		3	3					6
50歳～51歳		1	3				1	5
52歳～53歳								0
54歳～55歳		4	1				1	6
56歳～57歳								0
58歳以上	1						1	2
平均年齢	59.0	51.2	45.8	36.0	30.5	25.8	56.3	41.7

【年 数】

2年未満						2	2	4
2年～3年						3	1	4
4年～5年						3		3
6年～7年						5		5
8年～9年					4	4		8
10年～11年				5				5
12年～13年				2				2
14年～15年			1	6				7
16年～17年			1	3				4
18年～19年			4					4
20年～21年		1	4					5
22年～23年			2					2
24年～25年			1					1
26年～27年								0
28年～29年								0
30年以上	1	8	4					13
平均年数	37.0	31.2	22.2	13.2	9.0	5.1	3.0	15.4



19. 職員の居住地及び通勤距離調べ

(R6. 4. 1現在)

階級 区分	消 防 職 員						事 務 職 員	計
	司令長	司 令	司令補	士 長	副士長	消防士		
実 員	1	9	17	16	4	17	3	67

【居住地】

上 倉								0
瓶 岩								0
久 礼 田		1	2			1		4
国 府			1			1		2
岡 豊		1	1					2
長 岡		1	2	5		5		13
野 田	1							1
後 免								0
大 篠		3	4	6	2	7	2	24
岩 村					1	1		2
日 章								0
前 浜								0
三 和								0
稲 生								0
十 市		2	1	1	1			5
市 外		1	6	4		2	1	14
合 計	1	9	17	16	4	17	3	67

【通勤距離】

1km以内		1	2	2	1	6		12
2km以内		1		3		6		10
3km以内	1	2	3	4	1		2	13
4km以内			1	1				2
5km以内			3		1	1		5
6km以内		2	2					4
7km以内			1	3	1	1		6
7km 超		3	5	3		3	1	15
合 計	1	9	17	16	4	17	3	67

20. 職員の委託教養状況

年 度		26	27	28	29	30	元	2	3	4	5	計	既入校 S42~H25
消 防 大 学 校	上 級 幹 部 科		1				1					2	2
	幹 部 研 修 科			1	1	1			1	1		5	3
	予 防 科						1				1	2	3
	警 防 科								1			1	1
	危 険 物 科									1		1	0
	機 械 科											0	1
	救 助 科											0	2
	新 任 教 官 科									1		1	0
	火 災 調 査 科											0	2
救急救命東京研修所					1	1	1	1				4	5
救急救命九州研修所		1	1	1			1	1	1	1	1	8	12
指導救命士		1		1	1	1		1				5	0
高 知 県 消 防 学 校	幹 部 教 養											0	10
	幹 部 専 科	2		2	2	2	2	2		2	1	15	2
	予 防 専 科		2		2		2		2		2	10	15
	警 防 専 科	2	2	2	2	2	2		2	2	2	18	18
	救 助 専 科	2	2	2	2	2	2	2		2	2	18	42
	操 法 専 科		2					2				4	21
	原 調 専 科											0	23
	無 線 専 科											0	20
	火 災 調 査 科			2		2				2		6	
	現 任 専 科											0	19
	応急手当指導員											0	54
	初 任 教 育	2	4	5	3	2	2	2	2	2	2	1	25
救急標準課程	2	4	5	3	2	2	2	2	2	2	1	25	24
計		12	18	21	17	15	18	11	11	16	11	150	375
大型自動車免許取得		2	2	2	2	2	2	3	3	3	3	24	63

## 21. 職員の諸手当状況

(R6. 4. 1現在)

名 称	金 額	備 考
救 急 出 動 手 当	1回 500 円	救命士資格を持ち救急業務に従事するもの
	1回 300 円	救急業務に従事するもの
特 殊 勤 務 手 当 (救急出動手当の特例)	1回 2,000 円	新型コロナウイルス感染症が疑われる患者等を救急搬送した場合(搬送先施設で新型コロナウイルス感染症に関する検査を実施した場合を含む)
	勤務1回につき4,000円を上限	
災 害 出 動 手 当	1回 400 円	消防業務に従事するもの
夜 間 勤 務 手 当	1日 25/100×2時間	消防業務に従事するもの
夜 間 業 務 手 当	1回 730 円	隔日勤務者で(深夜)勤務に従事するもの
休 日 勤 務 手 当	1日 135/100×時間	当務者勤務時間
管 理 職 手 当	月額 57,300 円	消防長
管 理 職 手 当	月額 49,100 円	次長、署長および課長
管理職特別勤務手当	災害時等 休日勤務12,000円以内/1回	夜間手当6,000円以内/1回

## 22. 職員の表彰受章状況

種 別	年 度	26	27	28	29	30	元	2	3	4	5	計	既受章 S42~H25
		消防庁長官	功 勞 章						1				
	永年勤続功勞		1	1	1							3	7
全 国 消防長会 (四国)	行政功勞・特別								1	1		2	2
	永年勤続20											0	48
	永年勤続25											0	29
	永年勤続30			7	1					5	2	15	19
	永年勤続35											0	20
	永年勤続40											0	2
	優 良 章	1										1	4
高知県知事	永年勤続功勞			1	2	5	3					11	47
	功 績 章		1			1	2					4	5
日 本 消防協会 会長	勤 続 章				7	1			1	2	5	16	31
	精 績 章	1		1	1			1	1	1	1	7	17
	功 績 章								1	1	1	3	5
中央地区 協議会 会長	功 績 章											0	1
	優 良 章	1	1	1	1	1	1	1		1		8	30
高 知 県 消防協会 会長	勤 続 章	3						1	1	1	3	9	56
	功 績 章	2		4		4	1					11	63
高 知 県 消 防 長 会	優 良 章											0	7
	優良章 (東部)											0	5
計		8	3	15	13	12	8	3	5	12	12	91	399

23. 職員資格取得状況

(R6. 4. 1現在)

階 級 区 分	消 防 職 員						事 務 職 員	計
	司令長	司 令	司令補	士 長	副士長	消防士		
定 員								71
実 員	1	9	17	16	4	17	3	67

資 格								
第1種安全衛生管理者	1	2	2					5
危険物取扱者甲		1						1
危険物取扱者乙一	1		2	2				5
危険物取扱者乙二			2	1				3
危険物取扱者乙三			2	1				3
危険物取扱者乙四	1	7	16	14	2	13		53
危険物取扱者乙五			1	2				3
危険物取扱者乙六			1	2				3
危険物取扱者丙種		2	3	2				7
消防設備士乙四	1	1		1				3
消防設備士乙六	1	2	1	1				5
予 防 技 術 士	1	2	3	1				7
無線従事者（第2級陸上）	1	6	15	16	4	16	1	59
ク レ ー ン	1	8	17	12	4	7		49
玉 掛 け	1	8	16	14	4	7		50
ガ ス 溶 断	1	6	14	13	4	6		44
応急手当指導員	1	9	17	16	4	16	1	64
救 急 救 命 士		6	5	11	1	2		25
普通自動車運転免許	1	9	17	16	4	17	3	67
大型自動車運転免許	1	9	17	16	4	9	1	57
計	13	78	151	141	31	93	6	513

# 警 防 関 係

1. 消防水利

(令和5年12月31日現在)

種別 地域別		消 火 栓				防火水槽				その他（公設）			計	
		公 設				私設	40t 以上	耐 震 性	40t未 満	私設	打 込 式	プ ール		そ の 他
		150以 上	100 125	75 以 下	小計									
上 倉	黒 滝										1		1	
	奈 路						3	1				1	4	
	白 木 谷			16	16							1	17	
瓶 岩			4	8	12		3		1				16	
久 礼 田		21	21	27	69		13	2		4		1	87	
国 府		12	14	23	49		9	1		1		1	60	
岡 豊	北 部	16	9	52	77		4	2	1	5	1	4	92	
	南 部	5	7	14	26		1	1			20	1	49	
長 岡	東 部	23	10	35	68		2	1		1	1	1	73	
	西 部	19	45	38	102		10	1				1	113	
野 田		4	5	20	29		2	2				1	32	
後 免		13	19	19	51		5	2					56	
大 篠	篠 原	7	26	24	57	1	3	2			3		64	
	大 埴	25	48	77	150		13	5			1	2	166	
岩 村		1	10	12	23		2						25	
日 章	立 田	2	5	22	29		6	2				1	36	
	田村・物部	15	22	14	51		8	7			2	2	63	
	久 枝		1	6	7		4		1				12	
前 浜		5	9	26	40		12	3				1	53	
稲 生		13	6	19	38		4	1				1	43	
三 和	里 改 田	6	11	11	28		5	2		1	6	1	41	
	浜 改 田	19	6	17	42		11						53	
十 市		29	8	17	54		13	3		1		1	69	
1		1	18	23	42								42	
計		236	304	520	1,060	1	133	38	3	13	34	22	1,267	

備 考

- 私設防火水槽 : 旭食品(43t)3基・長岡温泉1基・国分寺1基・セイレイ工業1基  
 十市峰寺(100t)1基・泉珠院1基・歴史民俗資料館(40t)1基  
 釜原鋳鋼所(49t)1基・明星産商3基
- 岡豊南部その他 : 岡豊高校北側の河川水利
- 飲料水兼用耐震防火水槽 : 久礼田・立田・長岡・前浜

2. 消防機械器具

(1) 消防車両

(令和6年4月1日現在)

所属	種別	車種	排気量 (リットル)	登録番号	登録年月	車令	ポンプ名	型式・等級	備考
消 防 署	ポンプ車	日野	4.00	800 さ 8702	H 31 . 2	5	日機	CD- I 型A2級	
	ポンプ車	ニッサン	4.57	88 す 3755	H 7 . 11	28	小川	CD- I 型A2級	予備車1
	ポンプ車	ニッサン	4.57	88 す 4465	H 8 . 12	27	モリタ	CD- I 型A2級	予備車2
	化学車	日野	6.40	800 は 607	H 27 . 2	9	モリタ	II 型・A2級	1,500 <sup>リットル</sup> 500 <sup>リットル</sup>
	タンク車	日野	5.12	830 た 2020	R 2 . 5	3	GM いちはら	A2級	緊援隊 登録車両
	水槽車	日野	6.40	880 は 651	H 28 . 12	7	シバウララビット556B - 2級積載		5,000 <sup>リットル</sup>
	指揮車	ニッサン	2.48	800 さ 8719	H 31 . 3	5			緊援隊 登録車両
	多機能車	ニッサン	2.48	800 さ 8348	H 29 . 10	6			
	救急車	トヨタ	2.69	800 は 3	H 22 . 7	13		高規格	予備車
	救急車	トヨタ	2.69	830 す 625	H 29 . 10	6		高規格	
	救急車	ニッサン	2.48	800 さ 8716	H 31 . 3	5		高規格	
	救急車	トヨタ	2.69	830 さ 3511	R 3 . 8	2		高規格	緊援隊 登録車両
	救助工作車	日野	5.12	830 ね 2020	R 2 . 12	3		II 型	緊援隊 登録車両
	災害学習車	トヨタ	2.69	800 さ 8684	H 31 . 1	5			
	けすぞう君	マツダ	1.99	800 さ 3044	H 14 . 8	21			
	防災活動車	ダイハツ	0.65	880 あ 212	H 20 . 2	16		団本部	
	団指揮車	トヨタ	1.99	57 ら 6799	H 24 . 9	11			ノア
	ボート トレーラ	ソレックス	—	799 る 482	H 26 . 7	9		組立	最大積載量 399kg
	搬送車	ニッサン	1.99	88 す 3254	H 6 . 12	29			
	エリシオン	ホンダ	2.35	333 ね 8008	H 19 . 4	15			
マイクロバス	ニッサン	4.16	200 さ 110	H 14 . 2	22			29人乗り	
災害活動用重機	クボタ				R 5 . 2			3.5 t クラス	
重機搬送車	三菱ふそう	3.00	100 す 684	R 5 . 10	0			最大積載量 4,600kg	
北 部 出 張 所	ポンプ車	日野	4.00	800 さ 7422	H 26 . 3	10	モリタ	CD- I 型A2級	600 <sup>リットル</sup> CAFS
	0	トヨタ	2.69	830 さ 1333	H 22 . 1	14		高規格	
	軽救急車	ホンダ	0.65	880 あ 537	H 24 . 9	11		軽四バン	
	広報車	三菱	0.65	480 か 4290	H 22 . 7	13		軽四バン	

## (2) 主な消防器具（器材）

(令和5年12月31日現在)

種類	名称	数量	備考	種類	名称	数量	備考
放水器具	ホース	395	45mm10本・50mm288本・65mm97本	その他 の 器 具	船外機	2	
	発泡ノズル	4	200型		オイルウェン	2	20m×2
	背負式消火水囊	16	18ℓ		送排風機	3	PF281 100V×2、防爆ママ
	フォグガン	9	クアドラ		発電機	11	EU9i×8・EU16i×2・EG25i
	ストレーナー	9			映像伝送装置	1	消防庁貸与品
	ピアシングノズル	1	トランスフォーマー		エアコンプレッサ	2	220V10
	水力換気ノズル	1	コブラ		カレッジジャッキ	1	5t
作業器具	フィルホール	2	1.6t×2		ガス検知器	6	XP302M×1・X-am2500×5
	電動ウインチ	1	6t		検知管式ガス検知器	1	アキュロポンプ
保安器具	化学防護服(レベルA)	3	ドレーゲルBG1000		圧力計	2	ポンプ試験用・消火栓用
	化学防護服(レベルC)	13			救助訓練塔	2	
	耐熱服	5	TA3型		ロープ張力計	2	YR100
	救命胴衣	21			万能斧	13	
	空気呼吸器	25	8型		簡易水槽	4	
	放射線測定資器材	15	消防庁貸与品		操法用水槽	1	
	冷却ベスト	18	熱中症予防用		ハンドマイク	6	
救命器具	ソフトランディング	1	4m		空気ポンプ	57	
	減圧式固定担架	1			酸素ポンプ	44	救助1・署救急34・北部9
	救命ボート	2			北川式ガス採取器	1	PⅡ型
	救命浮環	14			検電器	4	
	救命索発射銃	1	レスキューマックス		エアータント	1	ASH-66
	緩降機	1	5階用		呼吸器用高圧空気充填機	1	バウアー社製
	マンホール救助器具	2			ドローン	3	ファントムⅣ・マビック3・蒼天
	熱画像直視装置	3	プラト T4・シーク×2		双眼鏡	2	ASCOT8-32×50・7×50WP
	エアージャケット	12			レーザー距離計	1	ShotNavi製
					化学防護服気密試験機	1	ポルタコントロール
			救助訓練用人形ホースマン		2	成人モデル	
			救助訓練用人形ホースマン		1	小児モデル	
			ハーフサイズ安全マット	2	FSMT-1100		
			ウェアラブルカメラ	3			



### 3. 消防通信

#### (1) デジタル無線通信

- ① 活動波1 CH1
- ② 活動波1 CH2
- ③ 主運用波 CH3
- ④ 統制波1 CH4
- ⑤ 統制波2 CH5
- ⑥ 統制波3 CH6

種別	型式	空中線電力	呼出名称 (識別信号)	使用波	設置場所	運用開始年月
基地局	VX1061TRX	10W	南国消防	①	消防本部	平成25年 3月 1日
	VX1061TRX	10W	〃	②	消防本部	平成25年 3月 1日
	VX1061TRX	10W	〃 (予備)	①	消防本部	平成25年 3月 1日
	VX1061TRX	10W	〃 (予備)	②	消防本部	平成25年 3月 1日
	VX1061TRX	20W	〃	③	消防本部	平成25年 3月 1日
	VX1061TRX	20W	〃 (予備)	③	消防本部	平成25年 3月 1日
	VX1061TRX	20W	〃	④	消防本部	平成25年 3月 1日
	VX1061TRX	20W	〃	⑤	消防本部	平成25年 3月 1日
	VX1061TRX	20W	〃	⑥	消防本部	平成25年 3月 1日
	VX1061TRX	20W	〃 (予備)	④⑤⑥	消防本部	平成25年 3月 1日
	VX1061TRX	5W	南国浜改田	①	消防本部	平成25年 3月 1日
	VX1061TRX	5W	〃	②	消防本部	平成25年 3月 1日
	VX1061TRX	5W	〃 (予備)	①②	消防本部	平成25年 3月 1日
	VX1061TRX	5W	〃	③	消防本部	平成25年 3月 1日
	VX1061TRX	5W	〃 (切替)	④⑤⑥	消防本部	平成25年 3月 1日
	VX1061TRX	5W	〃 (予備)	③④⑤⑥	消防本部	平成25年 3月 1日
携帯型 陸上移動局	VM1155JD	1W	南国 10	全局実装	消防本部	平成25年 3月 1日
	VM1155JD	1W	〃 11	全局実装	消防本部	平成25年 3月 1日
	VM1155JD	1W	〃 13	全局実装	消防本部	平成25年 3月 1日
	VM1155JD	1W	〃 14	全局実装	消防本部	平成25年 3月 1日
	VM1155JD	5W	〃 15	全局実装	消防本部	平成25年 3月 1日
	VM1155JD	2W	〃 16	全局実装	消防本部	平成29年 7月 1日
	VM1155JD	2W	〃 17	全局実装	消防本部	平成29年 7月 1日
	VM1155JD	2W	〃 18	全局実装	消防本部	平成29年 7月 1日
	VM1155JD	2W	〃 19	全局実装	消防本部	平成29年 7月 1日
	VM1155JD	2W	〃 20	全局実装	消防本部	平成29年 7月 1日
	VM1155JD	2W	〃 21	全局実装	消防本部	平成29年 7月 1日
	VW1154LD	1W	署端無線受令機	全局実装	北部出張所	平成25年 3月 1日
	VM1155JD	1W	〃 12	全局実装	北部出張所	平成25年 3月 1日

## (2) デジタル無線通信 (車載型)

- ① 活動波1 CH1
- ② 活動波1 CH2
- ③ 主運用波 CH3
- ④ 統制波1 CH4
- ⑤ 統制波2 CH5
- ⑥ 統制波3 CH6

	型 式	空中線 電力	呼出名称 (識別信号)	使用波	設置車両	運用開始年月
車載型 陸上移動局 消防署	VW1154LD	5W	南国 救急1	全局実装	署救急車1	令和 3年 9月 1日
	VW1154LD	5W	〃 救急2	〃	署救急車2	平成25年10月 1日
	VW1154LD	10W	〃 救急3	〃	署救急車3	平成31年 4月 1日
	VW1154LD	5W	〃 ポンプ1	〃	署ポンプ車1	平成25年 3月 1日
	VW1154LD	5W	〃 救助1	〃	救助工作車	令和 3年 1月 1日
	VW1154LD	5W	〃 タンク1	〃	化学車	平成25年 3月 1日
	VW1154LD	5W	〃 タンク2	〃	タンク車	〃
	VW1154LD	5W	〃 救急北	〃	北部救急車	〃
	VW1154LD	5W	〃 タンク北	〃	北部タンク車	〃
	VW1154LD	5W	〃 救急軽	〃	軽救急車	〃
	VW1154LD	5W	〃 指揮1	〃	署指揮車	〃
	VW1154LD	5W	〃 団指揮1	〃	団指揮車	〃
	VW1154LD	5W	〃 4	〃	搬送車	〃
	VW1154LD	5W	〃 5	〃	エリシオン	〃
	VW1154LD	5W	〃 6	〃	団活動車	〃
	VW1154LD	5W	〃 7	〃	災害学習車	〃
	VW1154LD	5W	〃 8	〃	事務連絡車	〃
	VW1154LD	5W	〃 9	〃	ポンプ車予備2	〃
	VW1154LD	5W	〃 ポンプ2	〃	ポンプ車予備1	〃
	VW1153LD	5W	〃 水槽車	〃	水槽車	平成28年12月 1日
VW1154LD	5W	〃 南国指揮2	〃	多機能車	平成29年 7月 1日	
車載型 陸上移動局 消防団	型 式	空中線 電力	呼出名称 (識別信号)	使用波	設置場所	運用開始年月
	VW1154LD	5W	南国 なる 1	②	奈路消防屯所	平成25年 3月 1日
	VW1154LD	5W	〃 しらきだに1	〃	白木谷消防屯所	〃
	VW1154LD	5W	〃 かめいわ 1	〃	瓶岩消防屯所	〃
	VW1154LD	5W	〃 くれだ 1	〃	久礼田消防屯所	〃
	VW1154LD	5W	〃 こくぶ 1	〃	国府消防屯所	〃
	VW1154LD	5W	〃 やはた 1	〃	八幡消防屯所	〃
	VW1154LD	5W	〃 なかじま 1	〃	中島消防屯所	〃
	VW1154LD	5W	〃 とうぶ 1	〃	東部消防屯所	〃
	VW1154LD	5W	〃 せいぶ 1	〃	西部防災活動拠点	〃
	VW1154LD	5W	〃 ごめん 1	〃	後免防災活動拠点	〃
	VW1154LD	5W	〃 のだ 1	〃	野田消防屯所	〃
	VW1154LD	5W	〃 おおそね 1	〃	大埴防災活動拠点	〃
	VW1154LD	5W	〃 しのはら 1	〃	篠原消防屯所	〃
	VW1154LD	5W	〃 たてだ 1	〃	立田消防屯所	〃
	VW1154LD	5W	〃 いわむら 1	〃	岩村消防屯所	〃
	VW1154LD	5W	〃 にっしょう1	〃	日章消防屯所	〃
	VW1154LD	5W	〃 まえはま 1	〃	前浜防災活動拠点	〃
	VW1154LD	5W	〃 ひさえだ 1	〃	久枝消防屯所	〃
	VW1154LD	5W	〃 さとかいだ1	〃	三和防災活動拠点	〃
VW1154LD	5W	〃 いなぶ 1	〃	稲生防災活動拠点	〃	
VW1154LD	5W	〃 とおち 1	〃	十市消防屯所	〃	
VW1154LD	5W	〃 はまかいだ1	〃	浜改田消防屯所	〃	

## (3) 署活波

① CH1 (龍馬)

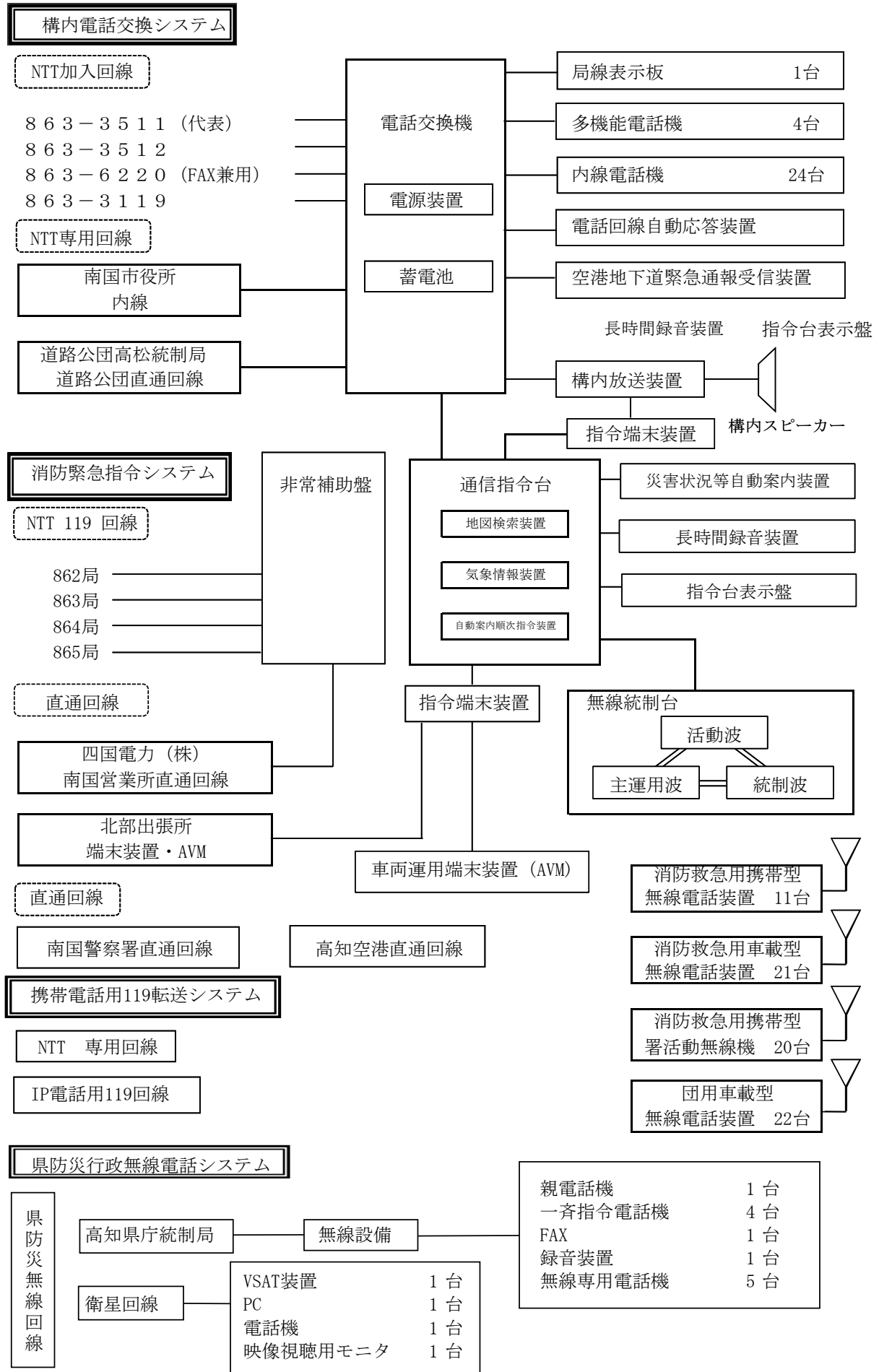
② CH2 (乙女)

種 別	型 式	空中線 電力	呼出名称 (識別信号)		使用波	設置場所	運用開始年月
携帯型 陸上移動局	IC-UH37MFT	1W	北	1	①②	北部出張所	平成25年 3月 1日
	IC-UH37MFT	1W	〃	2	①②	北部出張所	平成25年 3月 1日
	IC-UH38MFT	1W	〃	3	①②	北部出張所	平成25年 3月 1日
	IC-UH39MFT	1W	〃	4	①②	北部出張所	平成25年 3月 1日
	IC-UH40MFT	1W	署	1	①②	消防本部	平成25年 3月 1日
	IC-UH41MFT	1W	〃	2	①②	消防本部	平成25年 3月 1日
	IC-UH42MFT	1W	〃	3	①②	消防本部	平成25年 3月 1日
	IC-UH43MFT	1W	〃	4	①②	消防本部	平成25年 3月 1日
	IC-UH44MFT	1W	〃	5	①②	消防本部	平成25年 3月 1日
	IC-UH45MFT	1W	〃	6	①②	消防本部	平成25年 3月 1日
	IC-UH46MFT	1W	〃	7	①②	消防本部	平成25年 3月 1日
	IC-UH47MFT	1W	〃	8	①②	消防本部	平成25年 3月 1日
	IC-UH48MFT	1W	〃	9	①②	消防本部	平成25年 3月 1日
	IC-UH49MFT	1W	〃	10	①②	消防本部	平成25年 3月 1日
	IC-UH50MFT	1W	警	1	①②	消防本部	平成25年 3月 1日
	IC-UH51MFT	1W	〃	2	①②	消防本部	平成25年 3月 1日
	IC-UH52MFT	1W	〃	3	①②	消防本部	平成25年 3月 1日
	IC-UH53MFT	1W	〃	4	①②	消防本部	平成25年 3月 1日
	IC-UH54MFT	1W	〃	5	①②	消防本部	平成25年 3月 1日
IC-UH37MFT	1W	〃	6	①②	消防本部	平成25年 3月 1日	

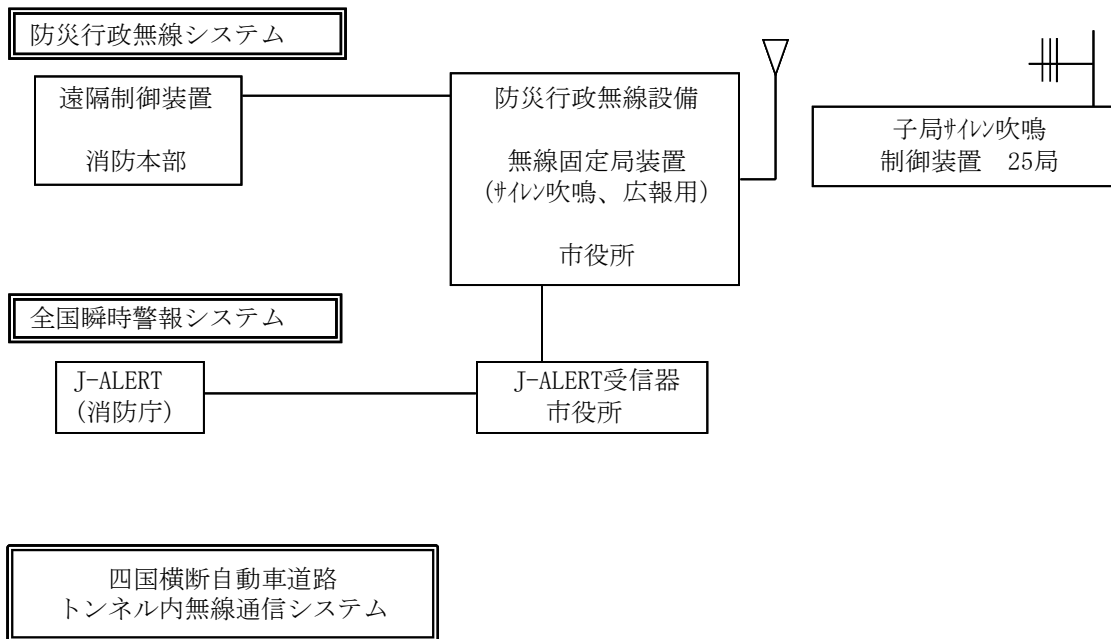
## (4) サイレン吹鳴制御装置固定局

種別	番号	呼出名称	設置場所等	運用開始年月	
子局装置固定局	モーターサイレン	1	防災南国市 しょうぼう なる	奈路消防屯所	平成26年 2月 1日
		2	防災南国市 しょうぼう しらきだに	白木谷消防屯所	平成26年 2月 1日
		3	防災南国市 しょうぼう かめいわ	瓶岩消防屯所	平成26年 2月 1日
		4	防災南国市 しょうぼう やはた	岡豊町八幡572-6	平成26年 2月 1日
		5	防災南国市 しょうぼう かもはら	岡豊町蒲原81-1, 81-2	平成26年 2月 1日
		6	防災南国市 しょうぼう なかじま	中島防災活動拠点施設	平成26年 2月 1日
		7	防災南国市 しょうぼう とうぶ	東部消防屯所	平成26年 2月 1日
		8	防災南国市 しょうぼう せいぶ	旧西部消防屯所	平成26年 2月 1日
		9	防災南国市 しょうぼう ごめん	ものづくりサポートセンター	令和 2年 4月 1日
		10	防災南国市 しょうぼう かみのだ	野田消防屯所	平成26年 2月 1日
		11	防災南国市 しょうぼう ほんぶ	消防本部	平成26年 2月 1日
		12	防災南国市 しょうぼう おおそね	大埴防災活動拠点施設	平成26年 2月 1日
		13	防災南国市 しょうぼう いわむら	岩村消防屯所	平成26年 2月 1日
		14	防災南国市 しょうぼう たてだ	立田消防屯所	平成26年 2月 1日
		15	防災南国市 しょうぼう にっしょう	日章消防屯所	平成26年 2月 1日
		16	防災南国市 しょうぼう まえはま	旧前浜消防屯所	平成26年 2月 1日
		17	防災南国市 しょうぼう ひさえだ	久枝消防屯所	平成26年 2月 1日
		18	防災南国市 しょうぼう いなぶ	旧稲生消防屯所	平成26年 2月 1日
		19	防災南国市 しょうぼう とおち	十市消防屯所	平成26年 2月 1日
		20	防災南国市 しょうぼう はまかいだ	浜改田消防屯所	平成26年 2月 1日
	ホーンアレイ	21	防災南国市 こくぶ しょうがっこう	国府小学校	平成26年 2月 1日
		22	防災南国市 くれだ しょうがっこう	久礼田小学校	平成26年 2月 1日
		23	防災南国市 かもはら はいすいち	岡豊町蒲原587-319	平成26年 2月 1日
		24	防災南国市 みわぼうさいこみゆにていーせんたー	三和防災コミュニティーセンター	平成26年 2月 1日
		25	防災南国市 りゅうつうだんち	流通団地公園	平成26年 2月 1日

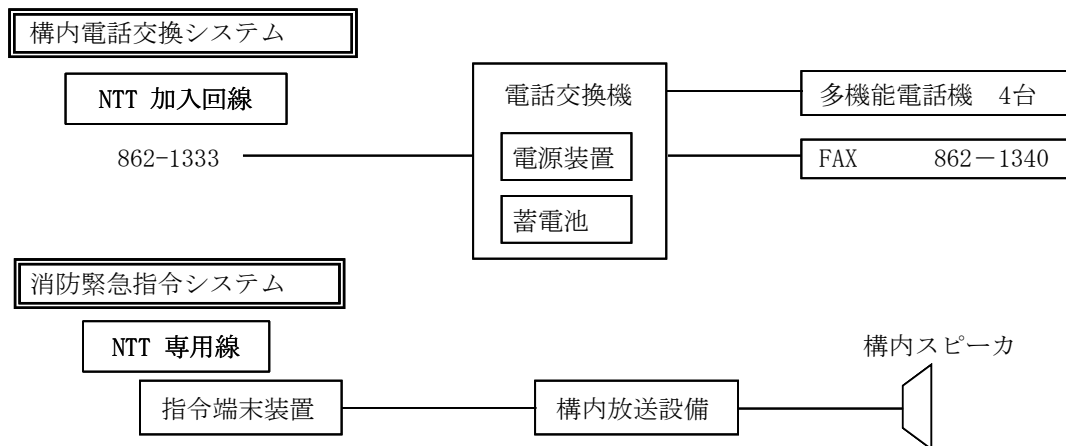
消防通信系統図(1)



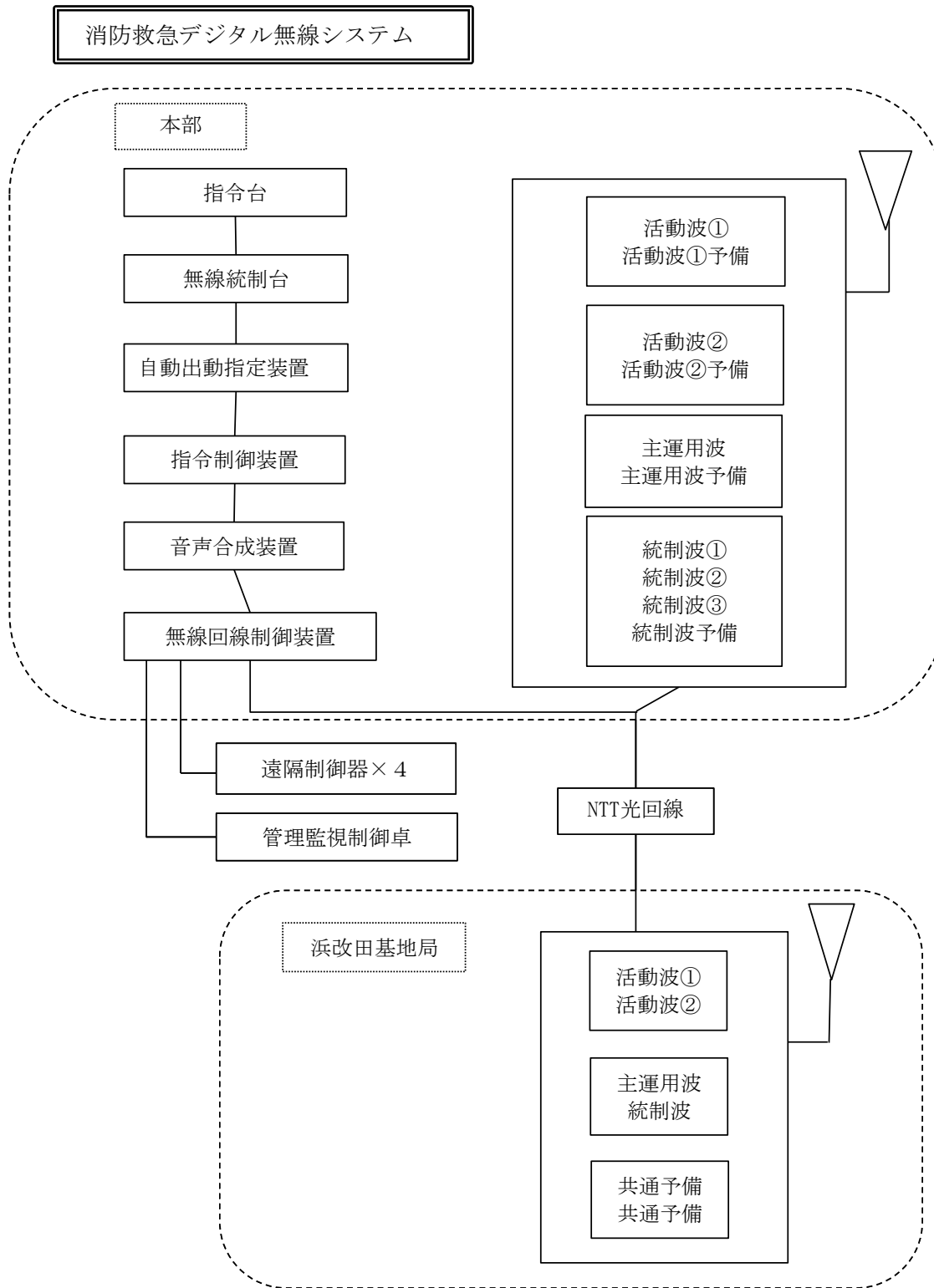
消防通信系統図(2)



北部出張所消防通信系統図



消防通信系統図(3)



4. 気象概況

(1) 注意報・警報の発表状況

(令和5年中)

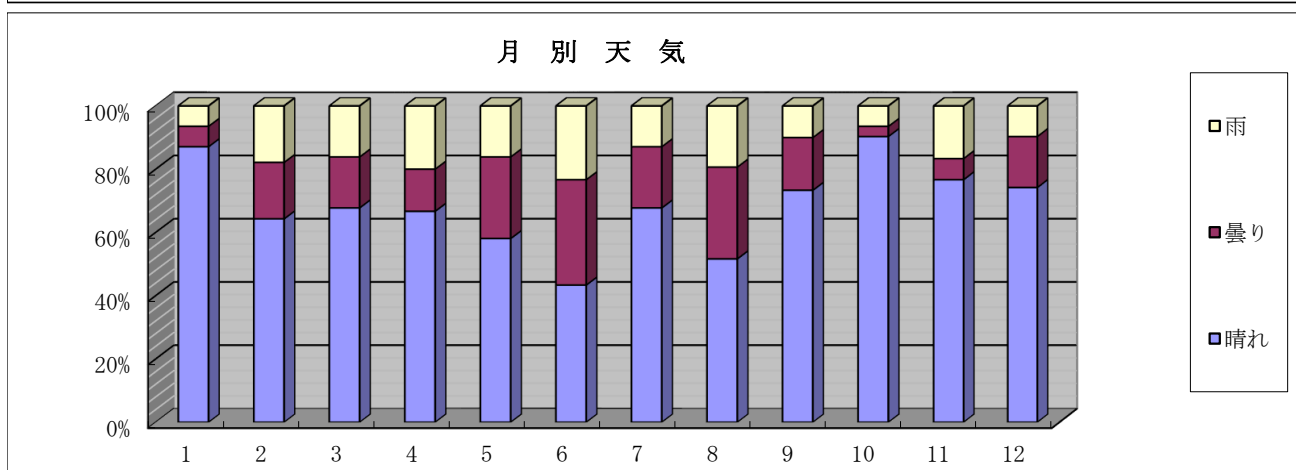
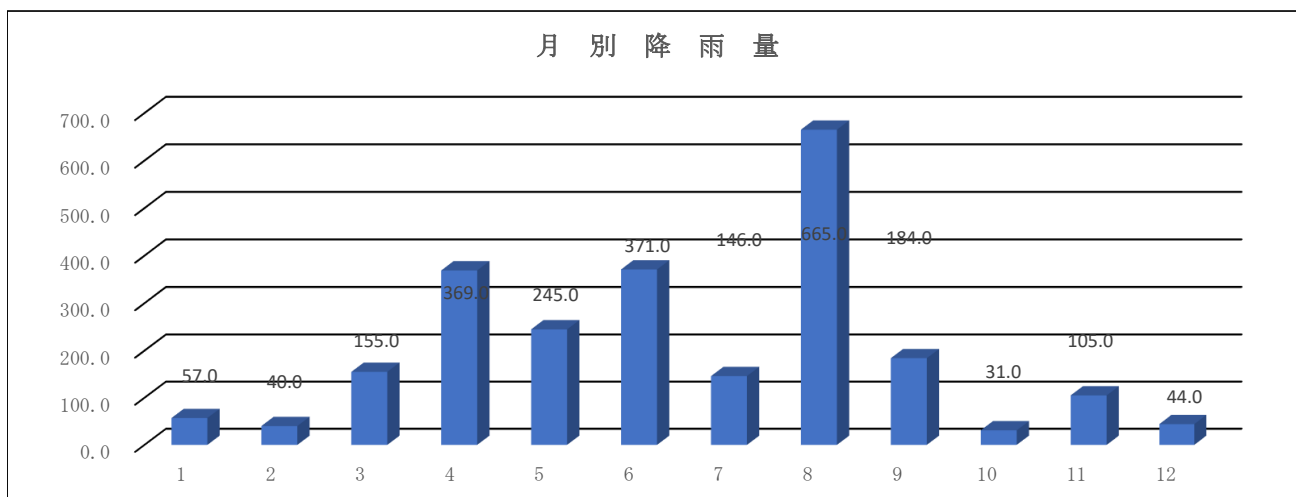
月	区分	注 意 報												警 報								
		大雨	洪水	強風	波浪	雷	乾燥	風雪	大雪	霜	高潮	津波	竜巻	高温	暴風	大雨	洪水	波浪	火災	強風	津波	大雪
1	日数			14		5	17															
2	日数			7		3	13															
3	日数	1		3	1	13	8			4												
4	日数			16	8	14	6															
5	日数	4		6	8	13	5															
6	日数	4	1	7	7	19																
7	日数			1	7	23																
8	日数	8	7	7	16	30				2					1		1					
9	日数	1			6	21				8												
10	日数			1		6	8			2												
11	日数	1		5	4	10	1															
12	日数			8	2	8	5															
計	日数	19	8	75	59	165	63	0	0	4	12	0	0	0	0	1	0	1	0	0	0	0



(2) 気象状況

\*天気は午後3時計測値 小数点第2位以下は四捨五入 (令和5年中)

区分	天 気			気温(℃)			湿度(相対)			湿度(実効)			風速(m/s)		降雨量 (mm)
	月	晴	曇	雨	最高	最低	平均	最高	最低	平均	最高	最低	平均	最大	
1	27	2	2	20.2	-3.9	6.5	97.7	23.0	62.4	77.5	55.9	62.3	4.1	2.1	57.0
2	18	5	5	16.8	-0.1	8.1	97.2	22.5	61.6	72.0	52.4	61.2	5.5	2.6	40.0
3	21	5	5	24.0	0.7	13.2	97.7	20.2	69.9	83.7	58.9	69.5	4.8	2.0	155.0
4	20	4	6	23.6	4.8	16.2	98.3	14.1	68.5	79.4	47.5	67.8	6.8	2.5	369.0
5	18	8	5	26.8	9.9	19.3	97.7	19.7	74.1	85.6	60.3	72.8	5.8	2.1	245.0
6	13	10	7	30.5	15.1	22.4	98.3	26.9	84.8	91.0	72.8	84.4	5.0	1.7	371.0
7	21	6	4	33.4	20.2	26.7	98.3	48.6	85.9	91.2	69.3	84.7	3.8	1.7	146.0
8	16	9	6	33.6	22.9	27.6	98.0	49.9	85.2	89.6	77.2	84.3	7.4	2.4	665.0
9	22	5	3	34.5	20.2	26.4	97.7	34.9	80.1	87.7	71.5	80.4	5.0	2.0	184.0
10	28	1	2	28.7	9.0	18.9	97.5	27.2	65.9	76.6	57.6	66.5	4.0	2.1	31.0
11	23	2	5	26.3	3.0	14.0	97.7	29.1	72.1	80.0	65.8	71.7	3.8	1.9	105.0
12	23	5	3	20.9	-2.9	8.9	97.7	25.2	69.1	81.4	59.5	68.4	3.4	1.9	44.0
計	250	62	53	319.30	98.90	208.20	1,173.80	341.30	879.60	996	749	874.00	59.4	25.0	2412.0
平均	20.8	5	4	26.61	8.24	17.35	97.82	28.44	73.30	83	62	72.83	5.0	2.1	201.0



5. 中・高層建築物状況

(令和5年12月31日現在)

地区	7階以上	6階	5階	4階	3階	計	3階の主な建物の名称	4階以上の主な建物
上倉 瓶岩								
久礼田				5	10	15	アイシ包装・南国ワイパ-センター 南国山田教職員住宅2棟	旭食品倉庫④・市営住宅④・高知県警待機宿舎④ 高知富士通テレポート④・四国銀行④
国府					9	9	国府小学校・ミロ機械 日之出産業	
岡北 豊部	5	1	10	21	37	74	高知大医学部6棟 岡豊小学校・歴史民俗資料館 北陵中学校	県営蒲原団地④12棟・高知大医学部⑦4棟 高知大医学部⑤3棟・高知大医学部④ 医学部蒲原宿舎⑤3棟・医学部看護婦宿舎⑤ 岡豊病院④・高知大医学部⑥1棟・DRハウス⑧ 岡豊病院新病棟④
岡南 豊部	1	1	6	4	6	18	グランジャリオハス	岡豊高校④2棟・医学部中島宿舎⑤6棟 老人ホーム・ケアハウス夢の里④・ひだまりの里⑥ ケアハウスたんぼぼ⑦
長岡 東部			2	1	9	12	長岡小学校・農業技術センター カイツェウかがみの	香南清掃組合⑤(新) 香南清掃組合⑤(旧)
長西 岡部		2	1	9	25	37	市営住宅8棟 唐戸他 農業学校3棟・鳶ヶ池中学校 きてみいや	県営南国団地④・エスティコート南国⑥ 西部改良住宅④2棟・農業高校④3棟 小籠市営住宅④
野田					4	4	後免野田小学校	
後免		1	2	10	57	70	南国郵便局・エフォート NTT南国・中村時計店 サ-サイト21	社会福祉センター④・グレース南国⑥・西田ビル④ 南国中央病院④・ヘ-ステーション⑤・森本ビル④ 吉本農産社員寮④・駅前ハイウ④・精工メッキ④
篠原	4	1	3	8	22	38	東工業高校2棟 南国市立図書館 テクノ高知3棟・高知ヤマト販売 レオパレスサンダー レオパレスプラザ 野いちごみつばち	清和中学校④・サ-ンシティホテル⑥ 南国ビジネスホテル⑤・カントリーエ大篠⑦ ビジネスホテル空港⑦・野いちご⑦ アルビ-ンホテル④・レジデンスプレハブ⑥ J A高知病院⑤・市消防署⑤・西山共同住宅④ アルファスマート南国Ⅱ⑨
小計	10	6	24	58	179	277		

(令和5年12月31日現在)

地区	7階以上	6階	5階	4階	3階	計	3階の主な建物の名称	4階以上の主な建物
大 埴	8	2	6	20	113	149	香長中学校2棟・大篠小学校2棟 警察学校3棟・材木葬祭(株) 警察宿舎2棟・岩目歯科 マリパール南国・マリパールエー 県警機動隊・南大窪ハイム 島村マンション・サロトビュア 南国市商工会館 海洋堂スペースファクトリー南国 山中ハイムIV・濱田共同住宅A, B棟 サザンイーグル	コーポ 岩崎④・南国病院⑦ 白銀荘⑤・山本マンション④ 藤原病院⑦・市原内科小児科④ カレリアビル④・山中ハイム2, 3⑦3棟・岩崎ビル④ マルキハイム⑦・公務員宿舎④2棟 JA高知病院⑤・つくし会④・土佐塾④ 南国市庁舎⑤・サントール南国⑧・ゲアポート④ 警察宿舎④・caldo nangoku④・警察署⑦ 中澤氏家業株式会社⑤・グラスト⑩ アルファスマート南国⑩・クロリス④
立 田			2	4	18	24	香南中学校	南国厚生病院⑤・ガーデンテラス物部⑤
田 村					6	6	日章小学校 榊キャンプ	
物 部	1			8	13	22	高知高専7棟 高知高専寮・リビング物部 高知大農学部4棟	高知高専④4棟・空港管制塔⑦ 高知大農学部④
久 枝					1	1		
前 浜					4	4	総合体育館	
稲 生		1		3	7	11	稲生小学校	南国生コン・白山荘⑥・個人住宅④2棟
里改田					7	7	三和防災コミュニティセンター	
十 市	2			10	9	21	(株) カソニクス高知工場 十市小学校・県営十市団地10棟	県営十市団地②2棟・県営十市団地④10棟
浜改田								
岩 村					1	1		アルファスマート南国Ⅱ⑨
小 計	11	3	8	45	179	246		
合 計	21	9	32	103	358	523		

6. 事務処理状況

(令和5年12月31日現在)

区分	月												計
	1	2	3	4	5	6	7	8	9	10	11	12	
開 発 同 意	0	1	0	0	0	1	1	0	3	0	2	4	12
火薬庫設置許可(写)	0	0	0	0	0	0	0	0	0	0	0	0	0
放射性物質許可(写)	0	0	0	0	0	0	0	0	0	0	0	0	0
り 災 証 明	1	0	1	0	0	1	0	0	1	1	1	0	6
搬 送 証 明	0	0	0	0	0	0	0	0	0	0	0	0	0
水道の断水・減水届	0	0	0	0	0	0	0	0	1	0	0	0	1
車輦点検・検査処理	6	7	5	9	11	8	7	7	6	7	11	10	94
そ の 他	0	0	0	0	0	0	0	0	0	0	0	0	0
計	7	8	6	9	11	10	8	7	11	8	14	14	113

7. 過去5年間の防火水槽・消火栓設置状況（公設・土地開発含む）

(令和5年12月31日現在)

区分	年度別				
	令和元年	令和2年	令和3年	令和4年	令和5年
100m <sup>3</sup> 級					
耐震性					
60m <sup>3</sup> 級					
耐震性					
50m <sup>3</sup> 級					
耐震性					
40m <sup>3</sup> 級					
耐震性	3	3	2	1	9
30m <sup>3</sup> 級					
耐震性					
消火栓	12	10	5	8	12

# 予 防 関 係

1. 防火対象物状況

(令和6年3月31日現在)

項目	防火対象物名	区分	防火対象物	防火管理者義務設置対象	防火管理者	消防計画	4階以上
1	イ	劇場、映画館、演芸場、観覧場	2	2	2	2	
	ロ	公会堂、宴会場	21	8	8	8	
2	イ	キャバレー、カフェ、ナイトクラブの類					
	ロ	遊技場、ダンスホール	4	4	4	4	
	ハ	風俗営業					
	ニ	カラオケボックス					
3	イ	待合、料理店の類					
	ロ	飲食店	19	19	19	19	
4		百貨店、マーケット、販売店舗、展示場	64	37	37	37	
5	イ	旅館、ホテル、宿泊所	9	9	9	9	3
	ロ	寄宿舎、下宿、共同住宅	169	90	90	90	39
6	イ	(1) 病院	6	6	6	6	4
		(2) 診療所					
		(3) 上記以外の病院・診療所、助産所	3	3	3	3	2
		(4) 入院施設のない診療所・助産所	25	24	22	22	2
	ロ	(1) 特別養護老人ホームの類	27 #	27	27	27	9
		(2) 救護施設					
		(3) 乳児院					
		(4) 障害児入所施設	1	1	1	1	
		(5) 障害者支援施設	3	2	2	2	
	ハ	(1) 老人デイサービスセンターの類	13	12	12	12	1
		(2) 更生施設					
		(3) 助産施設、保育所、認定こども園の類	25	24	24	24	
		(4) 児童発達支援センターの類	2	1	1	1	
		(5) 身体障害者福祉センターの類	12	9	9	9	
	ニ	幼稚園、特別支援学校	2	2	2	2	
	7		小、中、高、大学校、各種学校の類	73	35	35	35
8		図書館、博物館、美術館の類	2	2	2	2	
9	イ	蒸気浴場、熱気浴場の類					
	ロ	上記以外の公衆浴場	1	1	1	1	
10		車輛の停車場、船舶、航空機の発着場	2				
11		神社、寺院、教会の類	4	2	2	2	
12	イ	工場、作業場	155	133	133	133	
	ロ	映画スタジオ、テレビスタジオ					
13	イ	自動車車庫、駐車場	7				
	ロ	飛行機、回転翼航空機の格納庫	3				
14		倉庫	110	19	19	19	1
15		前各項に該当しない事業場	113	76	50	50	7
16	イ	特定対象物が在する複合用途防火対象物	31	22	22	22	1
	ロ	上記以外の複合用途防火対象物	4	1	1	1	
16の2		地下街					
16の3		建築物の地階等					
17		重要文化財、重要有移民俗、史跡建造物	1	1	1	1	
18		延長50m以上のアーケード					
計			913	572	544	544	74

2. 地域別防火対象物

(令和6年3月31日現在)

項目	区分	防火対象物名														計			
		上倉	瓶岩	久礼田	国府	岡豊	長岡	野田	後免	大篠	岩村	日章	前浜	三和	稲生		十市		
1	イ	劇場、映画館、演芸場、観覧場								1			1				2		
	ロ	公会堂、宴会場	1		1	1	1	5	1	1	5		1	1	1	1	21		
2	イ	キャバレー、カフェ、ナイトクラブの類															0		
	ロ	遊技場、ダンスホール								4							4		
	ハ	風俗営業															0		
	ニ	カラオケボックス															0		
3	イ	待合、料理店の類															0		
	ロ	飲食店					3	2			13		1				19		
4		百貨店、マーケット、販売店舗、展示場		1	2	4	7	9		2	33		2	2			64		
5	イ	旅館、ホテル、宿泊所			1		2				4		2				9		
	ロ	寄宿舎、下宿、共同住宅		1	1		14	20	4	15	98	1	7			1	7	169	
6	イ	(1)病院					2				1	2	1					6	
		(2)診療所																0	
		(3)上記以外の病院・診療所、助産所					1				1	1						3	
		(4)入院施設のない診療所・助産所				1	3		2	2	15	1					1	25	
	ロ	(1)特別養護老人ホームの類				2	5	2	2			8		3	2	2	1		27
		(2)救護施設																	0
		(3)乳児院																	0
		(4)障害児入所施設					1												1
		(5)障害者支援施設			1	1						1							3
	ハ	(1)老人デイサービスセンターの類			1		2	1				6			2			1	13
		(2)更生施設																	0
		(3)助産施設、保育所、認定こども園の類			1	1	3	2	3	1	8		1		2	1	2		25
		(4)児童発達支援センターの類					1					1							2
		(5)身体障害者福祉センターの類					1	5		1	4				1				12
ニ	幼稚園、特別支援学校		1							1								2	
7		小、中、高、大学校、各種学校の類	1		3	2	15	5	1		15	2	20	2	1	2	4	73	
8		図書館、博物館、美術館の類					1				1							2	
9	イ	蒸気浴場、熱気浴場の類																0	
	ロ	上記以外の公衆浴場									1							1	
10		車輛の停車場、航空機の発着場等								1			1					2	
11		神社、寺院、教会の類						2	1		1							4	
12	イ	工場、作業場	5	1	21	11	26	6	5	1	40	2	9	3	19	2	4	155	
	ロ	映画スタジオ、テレビスタジオ																0	
13	イ	自動車車庫、駐車場		2			1				3			1				7	
	ロ	飛行機、回転翼航空機の格納庫											3					3	
14		倉庫		7	14	9	13	14	2		18	1	3	1	20	3	5	110	
15		前各項に該当しない事業場	2	8	9	4	11	10	1	10	33	1	10	2	3	1	8	113	
16	イ	特定対象物が在する複合用途防火対象物					2	2	1	4	19		2	1				31	
	ロ	上記以外の複合用途防火対象物								1	3							4	
16	2	地下街																0	
16	3	建築物の地階等																0	
17		重要文化財、史跡建造物等				1												1	
18		延長50m以上のアーケード																0	
		合計	9	21	55	37	115	85	23	42	338	9	65	18	49	12	35	913	

3. 消防用設備設置状況

(令和6年3月31日現在)

		防火対象物数	消火設備					警報設備		避難設備		その他		
			屋内消火栓設備	スプリンクラー	水噴霧消火設備	屋外消火栓設備	動力ポンプ設備	報知設備	非常警報	避難器具	誘導灯	連結送水管	自家発電設備	
1	イ	劇場、映画館等	2	1	1			2			2			
	ロ	公会堂・集会所	21	3				19	2	2	17			
2	イ	キャバレー・ナイトクラブ等												
	ロ	遊技場・ダンスホール	4	1				4	1		4			
	ハ	風俗営業												
	ニ	カラオケボックス												
3	イ	待合・料理店等												
	ロ	飲食店	19	1				11	8	1	19			
4		百貨店・販売店等	64	1	5			38	21	1	61			
5	イ	旅館・ホテル等	9					9		3	8	1		
	ロ	寄宿舎・下宿等	169	4				75	34	97	3	6		
6	イ	(1)病院	6	1	5			6	1	5	6	1	5	
		(2)診療所												
		(3)上記以外の病院・診療所、助産所	3		3			3		3	3	2	2	
		(4)入院施設のない診療所・助産所	25					20	2	1	24		1	
	ロ	(1)特別養護老人ホームの類	27		27			26	5	5	26	2	12	
		(2)救護施設												
		(3)乳児院												
		(4)障害児入所施設	1		1			1	1		1		2	
		(5)障害者支援施設	3		2			3	2		3			
	ハ	(1)老人デイサービスセンターの類	13					9	8	1	11		1	
		(2)更生施設												
		(3)助産施設、保育所、認定こども園の類	25	2				18	5	3	26		1	
		(4)児童発達支援センター	2								2			
		(5)身体障害者福祉センターの類	12		1			11		2	11		1	
ニ	幼稚園・特別支援学校	2	2				2		1	2		1		
7		各種学校	73	34		1	75		17	58				
8		図書館等	2	1			2			2				
9	イ	蒸気浴場等												
	ロ	公衆浴場	1					1		1				
10		停車場・発着場	2				1			1				
11		神社・寺院等	4				1	2		4				
12	イ	工場・作業場	155	40		11	7	97	2	1	15			
	ロ	映画スタジオ等												
13	イ	車庫・駐車場	7					6			2			
	ロ	航空機の格納庫	3					3						
14		倉庫	110	22		8	1	74			26			
15		前各項以外事業場	113	21		1	1	82	12	8	57	1		
16	イ	特定複合用建物	31	7	3			26	3	10	31	2		
	ロ	その他複合建物	4	1				2		1	4	2		
16の2		地下街												
16の3		建築物の地階等												
17		重要文化財	1			1		1			1			
18		アーケード												
合計			913	142	48	0	22	9	627	110	162	431	14	29



4. 建築同意処理状況

(令和5年度中)

区分		月												計
		4	5	6	7	8	9	10	11	12	1	2	3	
確認申請		2	2	7	2	5	3	5	5	5	3	3	3	45
許可申請		2	1	3	2			3	1	1		3		16
仮使用申請				1										1
計		4	3	11	4	5	3	8	6	6	3	6	3	62
計画通知			1						1	1			1	4
確認通知		18	19	11	10	27	13	22	26	17	22	13	17	215

5. 工事・構造別同意件数

(令和5年度中)

区分		月												計
		4	5	6	7	8	9	10	11	12	1	2	3	
工事別	新築	4	3	11	3	5	3	8	6	6	2	5	2	58
	増築				1						1	1	1	4
	改築													
	用途変更													
計		4	3	11	4	5	3	8	6	6	3	6	3	62
構造別	木造													
	耐火			4					1			1		6
	準耐火	1		2		4			1	2			1	11
	その他	3	3	5	4	1	3	8	4	4	3	5	2	45
計		4	3	11	4	5	3	8	6	6	3	6	3	62

6. 過去10年間の処理状況

(令和5年度中)

区分		年										計
		26	27	28	29	30	31	2	3	4	5	
確認申請	新築	50	66	67	39	59	48	64	65	71	58	587
	増築	13	19	15	10	12	10	9	6	10	4	108
	改築								1	3		4
	その他									1		1
計		63	85	82	49	71	58	73	72	85	62	700

## 7. 用途別同意件数

(令和5年度中)

区分 \ 月	4	5	6	7	8	9	10	11	12	1	2	3	計
劇場・映画館等													
公会堂・集会場													
キャバレー・ナイトクラブ等													
遊技場・ダンスホール													
待合・料理店等													
飲食店													
百貨店・店舗等						1		1				1	3
旅館・ホテル等													
寄宿舍・下宿等			1		1			1			1		4
病院・診療所等			2						1				3
各種施設											1		1
幼稚・養護学校													
各種学校												1	1
図書館等					1								1
蒸気浴場													
公衆浴場													
停車場・発着場													
神社・寺院等													
工場・作業場	1		1						2				4
映画スタジオ等													
車庫・駐車場		1											1
飛行機の格納庫													
倉庫	1		3		2		3	2	1	1		1	14
前項以外の事業所	1	1	1	2		1	2	1	2	2	1		14
特定複合建物													
その他複合建物													
重要文化財													
専用住宅	1	1	2	2			2		1		1		10
併用住宅		1	1		1	1	1	2			2	1	10
その他													
計	4	4	11	4	5	3	8	7	7	3	6	4	66

8. 消防法に基づく各種届出状況

(令和5年度中)

区分 \ 月	4	5	6	7	8	9	10	11	12	1	2	3	計
防火管理者選解任届	10	6	4	2	2	4	6	2	3	4	1	4	48
消 防 計 画 届	10	5	3	2	4	8	7	1	6	3	1	5	55
消防用設備等設置届	2	5	7		3	7	5	5	7		1	5	47
消防用設備等着工届		1	9	3	5	11	2	9	5	4	5	7	61
消防用設備等点検報告	25	27	33	69	21	30	37	42	128	68	31	55	566
圧縮アセチレンガス等届				1	2	2		3			2	4	14
危険物（関係）届	17	3	2	13	28	9	13	9	4	3	9	3	113
計	64	47	58	90	65	71	70	71	153	82	50	83	904

9. 火災予防条例に基づく各種届出状況

(令和5年度中)

区分 \ 月	4	5	6	7	8	9	10	11	12	1	2	3	計
防火対象物使用開始届		1	3	1	2	2		1	2	1	2	3	18
ボイラー設備設置届					1								1
乾燥設備設置届													
温風暖房機設備設置届							2						2
サウナ設備													
給湯湯沸設備							1						1
発電設備設置届			1			2				2			5
変電設備設置届		1	1		2	1						1	6
蓄電池設備設置届	1	1							1	2	1	2	8
燃料電池設備設置届													
火災とまぎらわしい煙又は火災を發する恐れのある行為の届	10	5	9	11	3	6	16	29	32	41	22	10	194
催物開催届				1	1		1					2	5
道路工事届	18	18	21	14	21	18	25	22	24	33	32	16	262
少量危険物貯蔵届		1	1	1	1	2	2		1	1		2	12
指定可燃物貯蔵届							1	1					2
計	29	27	36	28	31	31	48	53	60	80	57	36	516

10. 火薬類取締法に基づく届出状況 (煙火)

(令和5年度)

区分	4	5	6	7	8	9	10	11	12	1	2	3	計
上 倉				2									2
瓶 岩													0
久礼田				1									1
国 府													0
岡 豊							1						1
長 岡													0
野 田													0
後 免													0
大 篠				2	1								3
岩 村													0
日 章													0
前 浜													0
三 和					1								1
稲 生													0
十 市													0
合 計	0	0	0	5	2	0	1	0	0	0	0	0	8

11. 火災予防広報等実施状況

(令和5年度中)

区分 \ 月	4	5	6	7	8	9	10	11	12	1	2	3	計
消防(避難)訓練	35	24	24	11	12	27	33	26	32	29	28	37	318
防火講話	5	5	8	6	7	6	5	6	10	7	4	1	70
防火映画				2	1		4	8		3	3		21
車輛巡回広報								74	69			105	248
広報誌掲載		1	3	2	6	2		3	2	2		4	25
計	40	30	35	21	26	35	42	117	113	41	35	147	682

12. 防火クラブ結成状況

○ 幼年消防クラブ (7クラブ 202名)

名称	結成年月日	クラブ員数	備考
吾岡保育園 幼年消防クラブ	平成 3年 4月 1日	56 名	年長と年中
幼保連携型認定こども園 ひまわり 幼年消防クラブ	平成 6年 9月 1日	54 名	年長と年中
幼保連携型認定こども園 あとむ 幼年消防クラブ	平成 13年 9月 1日	14 名	年長
長岡西部保育所 幼年消防クラブ	平成13年 9月 1日	23 名	年長
岡豊保育所 幼年消防クラブ	平成13年 9月 1日	26 名	年長
たちばな幼稚園 幼年消防クラブ	平成29年 4月 1日	19 名	年長
国府保育所 幼年消防クラブ	平成30年 4月 20日	10 名	年長

○ 少年消防クラブ

南国市 少年消防クラブ	平成26年10月25日	52 名	
-------------	-------------	------	--

○ 女性防火クラブ (16クラブ 493名)

名称	結成年月日	クラブ員数	備考
上末北 女性防火クラブ	昭和62年 2月20日	29 名	
寺家 女性防火クラブ	昭和62年 4月24日	36 名	
久保 女性防火クラブ	昭和62年 5月11日	19 名	
浜改田 女性防火クラブ	昭和63年 2月22日	25 名	
駅前町 女性防火クラブ	平成元年 2月 1日	64 名	
中組 女性防火クラブ	平成 2年 2月18日	41 名	
久枝 女性防火クラブ	平成 3年 4月 1日	12 名	
商工会 女性防火クラブ	平成 4年 3月 1日	14 名	
大桶・藤寿会 女性防火クラブ	平成 9年 5月 1日	44 名	
大桶いちもんめユアィ 女性防火クラブ	平成 9年 5月 1日	40 名	
十市 女性防火クラブ	平成11年 1月11日	20 名	
長岡東部四季 女性防火クラブ	平成11年 2月 3日	36 名	
ごめん 女性防火クラブ	平成16年 7月 6日	31 名	
富士屋ハターライフ 女性防火クラブ	平成17年 2月 2日	20 名	
北部 女性防火クラブ	平成17年12月 1日	20 名	
里改田 女性防火クラブ	平成17年12月 1日	42 名	

13. 危険物施設状況

(令和6年3月31日現在)

種別 地域別		製造所	貯蔵所						取扱所			合計	
			屋外タンク	屋内タンク	屋外貯蔵所	屋内貯蔵所	地下タンク	簡易タンク	移動タンク	給取油所	販取売所		一取扱所
上倉	黒滝												
	奈路												
	白木谷		1					1	1				3
瓶岩													
久礼田			1	1		3	5	1	10			4	25
国府						1	1	1	5				8
岡豊	北部		2		1	4	4	5	3			7	26
	南部						2	11	1				14
長岡	東部		9				3		2			5	19
	西部							1	3				4
野田			1				2					1	4
後免													
大篠	篠原			1		5	3		6			3	18
	大埴				3	1	7	3	3				17
岩村													
日章	立田		1						1			1	3
	田村物部		5			5	5	11	10			5	41
	久枝												
前浜						1	3					1	5
稲生			6				2	1	3			6	18
三和	里改田								2				2
	浜改田					2	1	31	6			1	41
十市			2						0			2	4
計			28	2	4	22	38	66	56			36	252

14. 少量危険物施設状況

(令和6年3月31日現在)

	屋外タンク貯蔵所			屋内タンク貯蔵所	屋外貯蔵所	屋内貯蔵所	地下タンク貯蔵所	簡易タンク貯蔵所	移動タンク貯蔵所	計
	重油	灯油	その他							
個数	1,087	48	18	35	15	103	12		45	1,363

15. 数量別及び類別施設状況

(令和6年3月31日現在)

	製造所	貯蔵所							取扱所			
		屋タン外ク	屋タン内ク	屋貯蔵外所	屋貯蔵内所	地タン下ク	簡タン易ク	移タン動ク	給取扱油所	販取扱所売	一取扱所般	合計
計		28	2	4	22	38		66	56		36	252
数量別	5倍以下	8	2	1	7	20		28	2		14	82
	5～10	1		3	9	8		8	3		12	44
	10～50	13			5	5		12	23		7	65
	50～100	3			1	4		14	9		3	34
	100～150							4	5			9
	150～200	3				1			2			6
	200～1000								12			12

類別	1類											
	2類											
	3類							1				1
	4類	28	2	4	21	38		65	56		36	250
	混在				1							1

16. 危険物関係事務処理状況

(令和6年3月31日現在)

	製造所	貯蔵所							取扱所			
		屋タン外ク	屋タン内ク	屋貯蔵外所	屋貯蔵内所	地タン下ク	簡タン易ク	移タン動ク	給取扱油所	販取扱所売	一取扱所般	合計
設置許可					1	1			1		1	4
変更許可		2		1		1		3	9		1	17
完成検査(設置)						1			1		1	3
完成検査(変更)		2				1		3	6		1	13
仮使用		2				1			8		1	12
水圧検査												
水張検査												
種類別数量変更届				1	5							6
廃止届				1		2		3	2			8
保安監督者選任届		1			7	4			7		2	21
保安監督者解任届		1			4	1			6			12
計		8		3	17	12		9	40		7	96

17. 消防手数料徴収状況

(令和6年3月31日現在)

		危 険 物 関 係							煙火消費許可	合 計
		設 置 許 可	変 更 許 可	完 成 検 査	変更完成 検 査	完成検査 前水圧 検 査	仮使用	仮貯蔵 仮取扱		
4 月	件数									0
	金額									
5 月	件数		2					1		3
	金額		39,000					6,000		45,000
6 月	件数		1		2		1	1		5
	金額		13,000		19,500		5,400	6,000		43,900
7 月	件数	1						2	5	8
	金額	26,000						12,000	39,500	77,500
8 月	件数								2	2
	金額								15,800	15,800
9 月	件数	1			1			2		4
	金額	39,000			6,500			12,000		57,500
10 月	件数	1						1	1	3
	金額	52,000						6,000	7,900	65,900
11 月	件数		4		3		4	1		12
	金額		104,000		39,000		21,600	6,000		170,600
12 月	件数		1		1					2
	金額		26,000		13,000					39,000
1 月	件数		5	1	1		5	1		13
	金額		111,000	26,000	13,000		27,000	6,000		183,000
2 月	件数		3	2	4		1	3		13
	金額		45,500	32,500	36,000		5,400	18,000		137,400
3 月	件数	1	1		1		1	2		6
	金額	20,000	26,000		13,000		5,400	12,000		76,400
計	件数	4	17	3	13		12	14	8	71
	金額	137,000	364,500	58,500	140,000		64,800	84,000	63,200	912,000



# 火 災 統 計

1. 火災概況

種 別		令和5年	令和4年	比較(増・△減)
火 災 件 数		25 件	25 件	0 件
火 災 種 別	建 物	10 件	8 件	2 件
	林 野	0 件	0 件	0 件
	車 輜	1 件	5 件	△4 件
	そ の 他	14 件	12 件	2 件
原 因 大 別	失 火	19 件	20 件	△1 件
	放 火	1 件	1 件	0 件
	不 明	5 件	4 件	1 件
焼 損 棟 数	全 焼	3 棟	2 棟	1 棟
	半 焼	0 棟	1 棟	△1 棟
	部 分 焼	6 棟	1 棟	5 棟
	ぼ や	4 棟	6 棟	△2 棟
	計	13 棟	10 棟	3 棟
り 災 世 帯	全 損	3 世帯	2 世帯	1 世帯
	半 損	0 世帯	1 世帯	△1 世帯
	小 損	6 世帯	4 世帯	2 世帯
	計	9 世帯	7 世帯	2 世帯
り 災 人 員	全 損	5 人	2 人	3 人
	半 損	0 人	4 人	△4 人
	小 損	23 人	14 人	9 人
	計	28 人	20 人	8 人
死 傷 者	死 者	0 人	0 人	0 人
	負 傷 者	4 人	1 人	3 人
焼 損 面 積	建物床面積	805.00 m <sup>2</sup>	206.00 m <sup>2</sup>	599 m <sup>2</sup>
	建物表面積	73.00 m <sup>2</sup>	57.00 m <sup>2</sup>	16 m <sup>2</sup>
	林 野	0 a	0 a	0 a
損 害 額	建 物	65,560 千円	19,944 千円	45,616 千円
	(内訳)建物	51,354 千円	18,130 千円	33,224 千円
	内容品	14,206 千円	1,814 千円	12,392 千円
	林 野	0 千円	0 千円	0 千円
	車 輜	10 千円	2,179 千円	△2,169 千円
	そ の 他	489 千円	71 千円	418 千円
	計	66,059 千円	22,194 千円	43,865 千円

2. 月別火災統計

(令和5年)

区分 月別	火災 件数	火災種別				原因大別			焼損棟数				罹災世帯数			被災 人員
		建物	林野	車両	その他	失火	放火	不明	全焼	半焼	部分焼	ぼや	全損	半損	小損	
1	3	1			2	1		2	1		1		1		1	9
2	7			1	6	6		1								
3	6	3			3	4	1	1			1	2	1		1	3
4	2	1			1	2						1			1	4
5	1	1				1			1							
6	2	1			1	2						1			1	5
7																
8																
9	2	2				1		1			3				1	2
10																
11	2	1			1	2			1		1		1		1	5
12																
計	25	10	0	1	14	19	1	5	3	0	6	4	3	0	6	28

区分 月別	死傷者		焼失面積			損害額 (単位千円)					
	死者	傷者	建物 m <sup>2</sup> (床面積)	建物 m <sup>2</sup> (表面積)	林野 a	家屋		林野	車両	その他	計
						建物	内容品				
1			153.00	14.00		5,992	1,173				7,165
2		3							10	489	499
3		1	280.00	2.00		27,155	11,868				39,023
4							1				1
5			240.00			1,306	290				1,596
6							2				2
7											
8											
9			30.00	37.00		2,639	400				3,039
10											
11			102.00	20.00		14,262	472				14,734
12											
計	0	4	805.00	73.00	0	51,354	14,206	0	10	489	66,059

### 3. 過去10年間の火災統計

年 別	火 災 件 数	火 災 種 別				焼 損 棟 数	罹 災 世 帯 数	罹 災 人 員	死 者	負 傷 者
		建 物	林 野	車 輛	そ の 他					
26	19	5		1	13	5	2	5		3
27	25	12		4	9	14	10	15		2
28	17	7	1	1	8	10	5	9		
29	33	15	1	2	15	25	14	21		2
30	14	5	1	2	6	6	3	12		1
元	22	14		4	4	18	8	23		
2	14	7	1	1	5	7	4	5	2	2
3	23	10		3	10	15	8	16		3
4	25	8		5	12	10	6	20		1
5	25	10		1	14	13	9	28		4
計	217	93	4	24	96	123	69	154	2	18

年 別	焼 失 面 積		損 害 額 (単位千円)				
	建 物 m <sup>2</sup>	林 野 a	建 物	林 野	車 輛	そ の 他	計
26	16.00		4,955		19	15	4,989
27	1,169.00		21,681		1,113	30	22,824
28	388.20	0.43	17,045		360	3,024	20,429
29	1,540.00	10.00	124,411		607	115	125,133
30	160.00	23.00	14,281		265		14,546
元	406.00		31,080		801	616	32,497
2	122.00		9,451		940	60	10,451
3	714.00		28,071		422		28,493
4	263.00		19,944		2,179	71	22,194
5	878.00		65,560		10	489	66,059
計	5,656.20	33.43	336,479	0	6,716	4,420	347,615

4. 原因別火災発生状況

		26	27	28	29	30	元	2	3	4	5	計
電気による発熱体	電気コンロ											
	電気ストーブ											
	電気こたつ											
	電気アイロン											
	電気毛布											
	差し込みプラグ											
	電気配線		5		6	1	3	1		2		18
	固定の電熱器											
	電気冷蔵庫											
	電気装置	1	1				2		1			5
	モーター											
	コードの短絡											
	交通機関内配線											
	コンデンサー											
	ACアダプターの負荷											
	接続器(ジョイント)											
電気機器		1	1	2	1		1		1		7	
漏電												
電気炉												
ガス・油類・道具装置	ガスこんろ	1		1	1		2	1		1		7
	風呂かまど(ガス)											
	石油ストーブ											
	風呂かまど(油)											
	乾燥機(油)											
	鋳業炉											
	ボイラー										1	1
	溶接,切断機(アセチレン)						1					1
危険物	花火											
	塩素塩類											
天災	落雷											

		26	27	28	29	30	元	2	3	4	5	計	
まき炭の燃料道具	七 厘 こ ん ろ												
	焼 却 炉	3	1			1	1					6	
	暖 炉												
	かまど・風呂かまど		1									1	
	火 入 れ			4	5	4	1		3	5	9	31	
	炭 火			1									1
	炉												
火種／それ自身発火	線 香												
	た き 火	3	9	3	8	2					1	26	
	虫 焼 火												
	タ バ コ	2	1	1	3		1			3	2	13	
	マッチ・ライター				2			1	2		1	6	
	ロ ー ソ ク	1				1		1	1			4	
	焼却中の火の粉												
	煙突の火の粉												
	グラインダーの火花												
	焼却炉の火の粉								1				1
高温の個体	煙 突												
	排 気 管		1									1	
	摩擦熱（切削工具）	1										1	
	摩擦熱（プーリー）												
	〃（ライニング）												
	内 燃 機 関		1							1		2	
	溶接機・切断機								1				1
自然発火	混 触												
その他	交 通 事 故												
	放 火	4	2	3		1	4	3	4	1	1	23	
	火 遊 び										1	1	
	不 明	1		2			2		4	4	5	18	
	再 燃 す る					1						1	
	不 始 末	1										1	
	そ の 他	1	2	1	6	2	5	4	8	7	4	40	
合 計	19	25	17	33	14	22	14	23	25	25	217		

## 5. 覚知別火災発生状況

(過去10年間覚知別火災種別)

	26	27	28	29	30	元	2	3	4	5	計	建物	林野	車 輛	その他
119加入電話	3	2	2	7	3	3	3	2		2	27	2			
119携帯電話	9	19	11	19	10	13	6	15	14	13	129	3		1	9
警 察			1	1	1			1	1	1	6				1
加入電話	1	1		4		1	2	2	3	4	18	1			3
駆け込み															
事後聞知	6	2	3	2		4	3	3	7	5	35	4			1
その他(IP)		1				1					2				
計	19	25	17	33	14	22	14	23	25	25	217	10		1	14

## 6. 曜日別火災発生状況

出火曜日不明は覚知した曜日に記載

(過去10年間曜日別火災種別)

	26	27	28	29	30	元	2	3	4	5	計	建物	林野	車 輛	その他
日 曜 日	3	5	1	5	2	2	1	6	2	7	34	1			6
月 曜 日	4	5	2	6	4	2	2	3	1	2	31				2
火 曜 日	4	2	2	3	2	3	3	2	6	1	28	1			
水 曜 日	2	4	1	4	2	3	3	3	7	3	32	2			1
木 曜 日	2	1	3	5	2	5		1		5	24	4		1	
金 曜 日	3	3	5	7	2	1	2	5	3	2	33	1			1
土 曜 日	1	5	3	3		6	3	3	6	5	35	1			4
計	19	25	17	33	14	22	14	23	25	25	217	10		1	14

## 7. 時間別火災発生状況

出火時刻不明は0～2に記載

(過去10年間時間別火災種別)

	26	27	28	29	30	元	2	3	4	5	計	建物	林野	車 輛	その他
0 ～ 2	1		1	1		3			2	1	9	1			
2 ～ 4				3		2			1		6				
4 ～ 6							1		1		2				
6 ～ 8	1	1	1	1	1	1		2	2	2	12	2			
8 ～ 10	1	2	1	6	3	3	3		2	1	22	1			
10 ～ 12	2	8	4	9	3	4	2	5	3	4	44	1			3
12 ～ 14	5	2	2	5	2	3	2	4	3	5	33	1			4
14 ～ 16	2	2	4	2	3	2		3	6	5	29	1		1	3
16 ～ 18	2	4	2	2	1	4	2	3	1	2	23				2
18 ～ 20	3	3		2			3	3	2	2	18	1			1
20 ～ 22	1	3	2	1				1	1	3	12	2			1
22 ～ 24	1			1	1		1	2	1		7				
計	19	25	17	33	14	22	14	23	25	25	217	10		1	14

8. 地域別火災発生状況

(過去10年間地域別火災種別)

		26	27	28	29	30	元	2	3	4	5	計	建物	林野	車輛	その他
上倉	黒滝															
	奈路	1				1						2				
	白木谷	1	2	1	1		2					7				
瓶	岩							2	2	1	1	6				1
久	礼田	3	2		4	1		1		2	3	16				3
国	分	1		1	2			1		1	3	9	1			2
岡豊	北部			3	1	2	5	3	2	1		17				
	南部		1	2	2		2	1		3	3	14	1			2
長岡	東部	3	2		1	1		1	3	1	2	14	2			
	西部	1	2			1	1		1	1		7				
野	田		1									1				
後	免			1	1		1	1	2	1	1	8	1			
大篠	篠原	1	2	4	4				2	4	1	18			1	
	大埴	1	4	2	4	2	2		2	2	2	21	1			1
岩	村		3	1					2	1		7				
日章	立田	1			1		1	1	1	1	1	7	1			
	田村		1	2					1	1		5				
	物部	1	1		1							3				
	久枝	4								1	3	8	1			2
前	浜		1		2			1	1	2	1	8				1
稲	生				1	2	1		1		1	6	1			
三和	里改田				2		3		1	1		7				
	浜改田	1	3		2	1	3	1	1	1		13				
十	市				4	3	1	1	1		3	13	1			2
計		19	25	17	33	14	22	14	23	25	25	217	10		1	14
建物火災		5	12	7	15	5	14	7	10	8	10	93	備考：			
林野火災				1	1	1		1				4				
車輛火災		1	4	1	2	2	4	1	3	5	1	24				
その他		13	9	8	15	6	4	5	10	12	14	96				



9. 気象別火災発生状況

(過去10年間気象別火災種別)

		26	27	28	29	30	元	2	3	4	5	計	建物	林野	車輛	その他
計		19	25	17	33	14	22	14	23	25	25	217	10		1	14
天 気	晴	11	19	14	31	11	15	12	21	22	16	172	7			9
	曇	5	4	3	2	2	6	2	2	2	9	37	3		1	5
	雨	3	2			1	1			1		8				
	雪															
風 速	無風	1	6		10	1	6	8		2	3	37	3			
	2m	6	12	5	3	4	3	3	3	7	3	49	1			2
	2m~ 4m	6	4	7	10	6	9	2	11	7	13	75	5			8
	4m~ 8m	6	2	4	10	3	4	1	9	9	6	54	1		1	4
	8m 以上		1	1								2				
乾 燥 注 意 報	有	3	10		20	2	4	3	8	8	10	68			1	9
	無	16	15	17	13	12	18	11	15	17	15	149	10			5

年 別	火災 件数	火 災 1 件 当 り			損 害 額 (円)	
		全火災損害額 (千円)	建物火災損害額 (千円)	建物焼失面積 (㎡)	市民1人当り	1世帯当り
26	19	1,296	2,837	36.5	829	1,860
27	25	912	1,660	12.8	475	1,170
28	17	1,201	2,435	377.0	425	925
29	33	3,791	8,294	103.0	2,613	5,650
30	14	1,039	2,856	35.0	306	655
元	22	1,477	2,220	29.0	687	1,460
2	14	747	1,350	17.4	223	469
3	23	1,238	2,807	71.4	610	1,273
4	25	887	2,493	32.8	479	988
5	25	2,642	6,556	87.8	1,431	2,924

# 救 急 統 計

## 令和5年救急統計

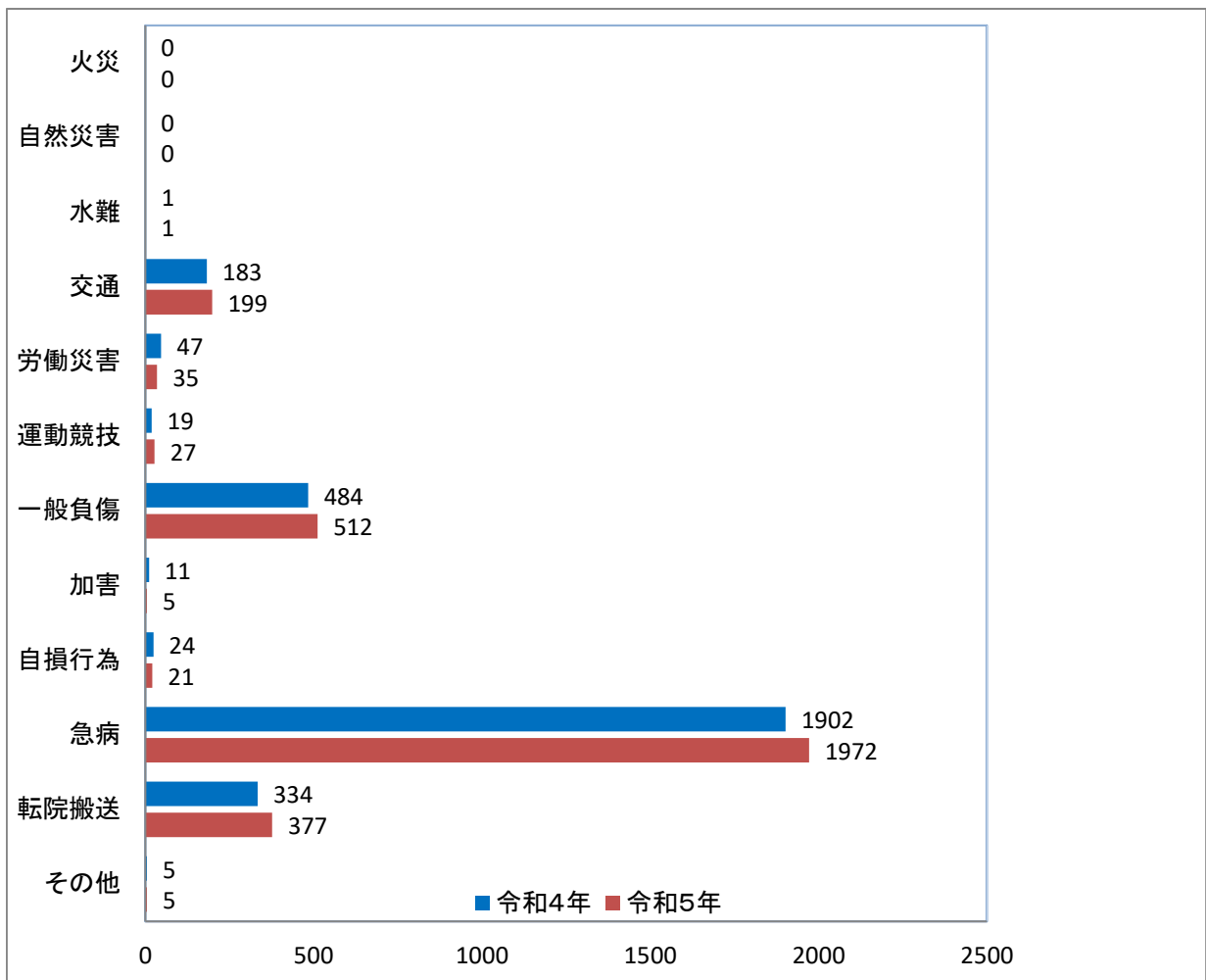
### 1. 救急概要

本市における令和5年中の救急出動件数は3,154件(前年3,010件)となり、昨年に比べ144件増となる。搬送人員は2,924人(前年2,764人)であり、こちらも160人増。管内外搬送は管内搬送1,163件(39.8%)、管外搬送1,761件(60.2%)となる。

事故種別でみると、急病が1,972件と最も多く、一般負傷512件、転院搬送377件、交通199件と続き、全体の97%を占める。

事故種別	出動件数	取扱件数	搬送人員
火災	0	0	0
自然災害	0	0	0
水難	1	0	0
交通	199	178	193
労働災害	35	34	34
運動競技	27	27	27
一般負傷	512	472	474
加害	5	4	4
自損行為	21	16	16
急病	1,972	1,797	1,798
転院搬送	377	378	378
その他	5	0	0
合計	3,154	2,906	2,924

### 2. 前年比出動件数



### 3. 月別救急出動状況

	本署		北部出張所		計	
	出動回数	搬送人員	出動回数	搬送人員	出動回数	搬送人員
1月	189	167	89	69	278	236
2月	162	150	68	67	230	217
3月	166	155	84	78	250	233
4月	181	169	75	72	256	241
5月	176	169	72	65	248	234
6月	157	148	75	67	232	215
7月	188	177	98	92	286	269
8月	211	197	104	94	315	291
9月	177	168	81	76	258	244
10月	191	182	78	69	269	251
11月	157	146	62	58	219	204
12月	208	194	105	95	313	289
計	2,163	2,022	991	902	3,154	2,924

### 4. 曜日別救急出動状況

	本署		北部出張所		計	
	出動回数	搬送人員	出動回数	搬送人員	出動回数	搬送人員
日曜日	323	303	151	137	474	440
月曜日	346	321	164	153	510	474
火曜日	314	293	133	126	447	419
水曜日	287	267	142	127	429	394
木曜日	316	293	137	121	453	414
金曜日	296	280	133	120	429	400
土曜日	281	265	131	118	412	383
計	2,163	2,022	991	902	3,154	2,924

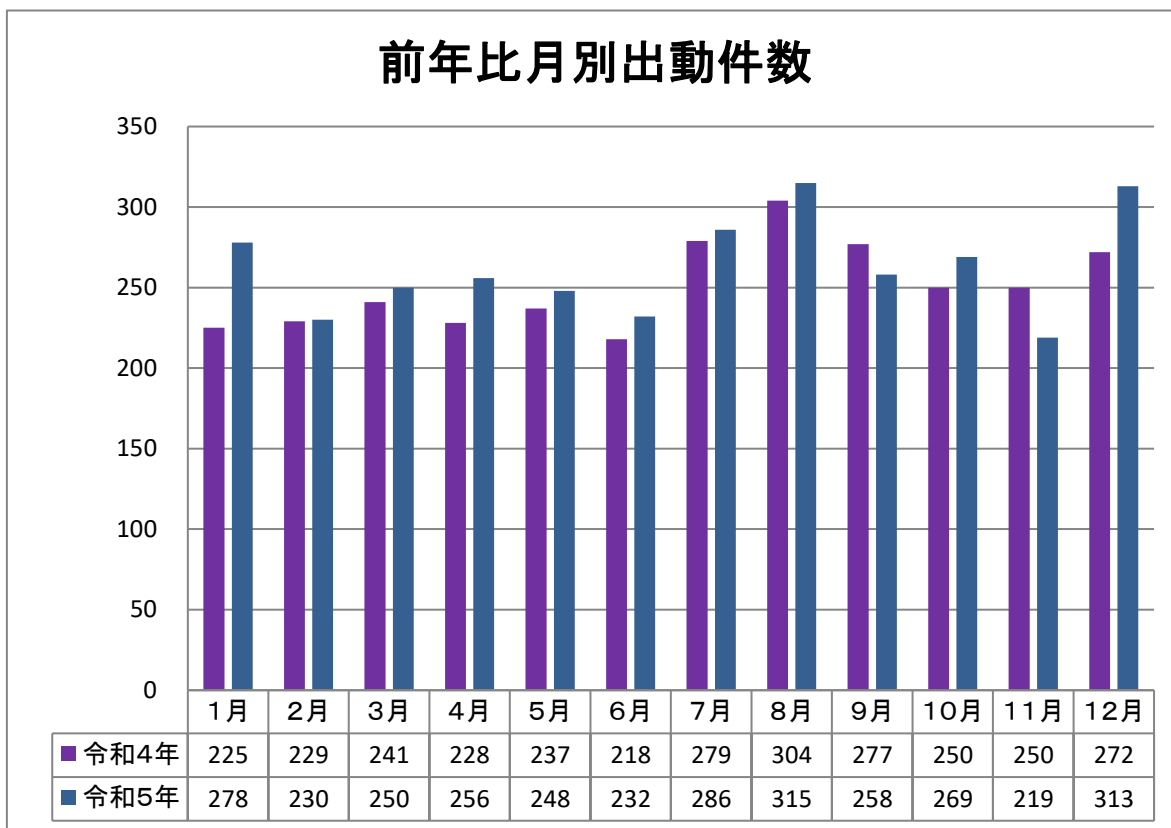
### 5. 発生場所別救急出動状況

	本署		北部出張所		計	
	出動回数	搬送人員	出動回数	搬送人員	出動回数	搬送人員
住宅	1,195	1,102	606	536	1,801	1,638
公衆出入口	702	678	243	232	945	910
仕事場	45	40	34	32	79	72
一般道路	181	167	94	90	275	257
その他	40	35	14	12	54	47
計	2,163	2,022	991	902	3,154	2,924

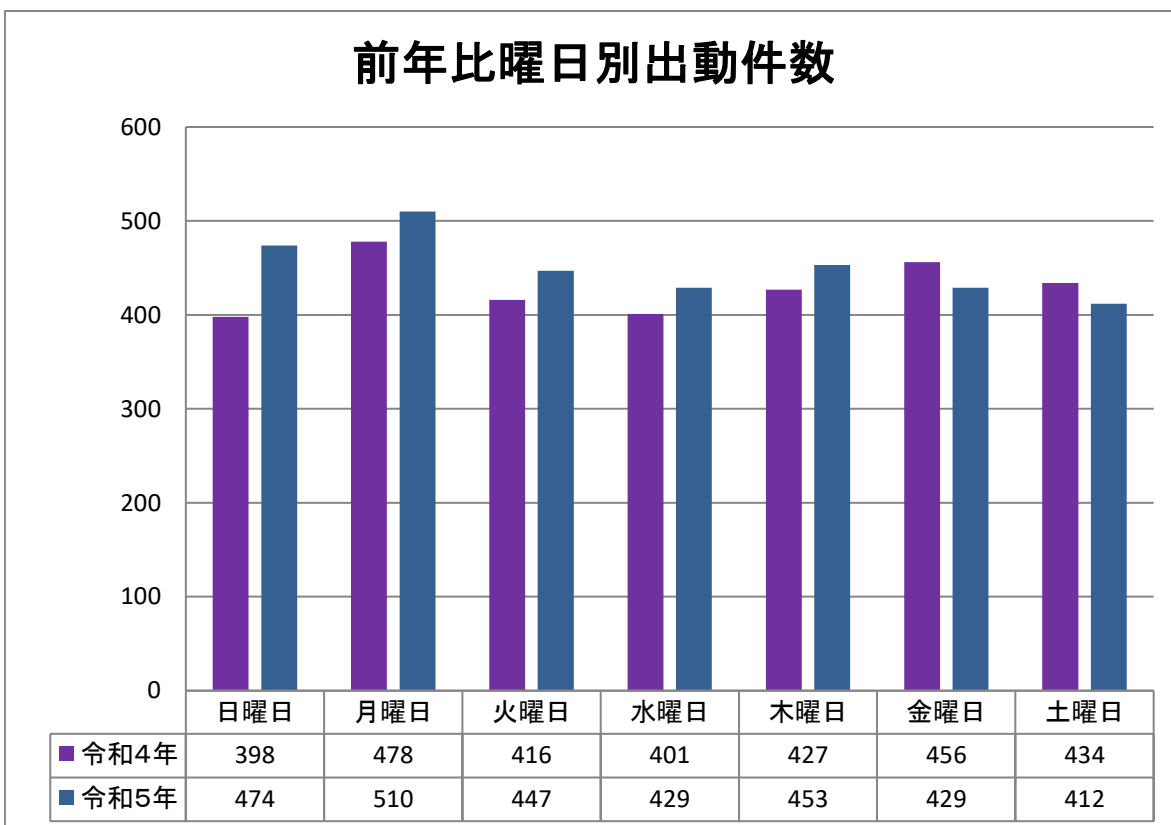
### 6. 管内・管外搬送状況

	本署		北部出張所		計	
	搬送人員	%	搬送人員	%	搬送人員	%
管内	795	39%	368	41%	1,163	40%
管外	1,227	61%	534	59%	1,761	60%
計	2,022	100%	902	100%	2,924	100%

7. 前年比月別出動件数



8. 前年比曜日別出動件数



### 9. 年齢区分別搬送人員

	火災	自 災	然 害	水 難	交 通	労 災	働 害	運 競	動 技	一 般	加 害	自 行	損 為	急 病	そ の 他	計
新生児	0	0	0	0	0	0	0	0	0	0	0	0	0	0	2	2
乳幼児	0	0	0	0	4	0	0	1	22	0	0	0	94	4	125	
小児	0	0	0	0	23	0	0	14	15	1	0	0	50	13	116	
成人	0	0	0	0	107	29	0	9	62	1	15	0	423	51	697	
高齢者	0	0	0	0	60	5	0	3	374	2	1	0	1,231	308	1,984	

### 10. 男女別搬送人員

	火災	自 災	然 害	水 難	交 通	労 災	働 害	運 競	動 技	一 般	加 害	自 行	損 為	急 病	そ の 他	計
男性	0	0	0	0	98	26	0	18	197	1	8	0	867	155	1,370	
女性	0	0	0	0	96	8	0	9	276	3	8	0	931	223	1,554	

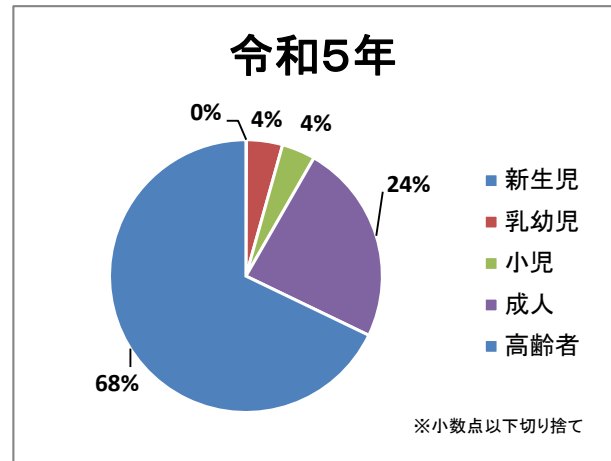
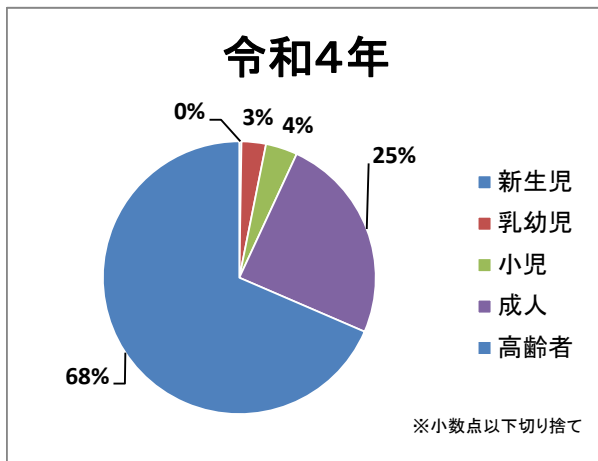
### 11. 傷病程度別搬送人員

	火災	自 災	然 害	水 難	交 通	労 災	働 害	運 競	動 技	一 般	加 害	自 行	損 為	急 病	そ の 他	計
死亡	0	0	0	0	2	1	0	0	3	0	0	2	43	4	55	
重症	0	0	0	0	15	4	0	1	81	0	0	2	208	98	409	
中等症	0	0	0	0	36	9	0	4	145	0	0	7	636	231	1,068	
軽症	0	0	0	0	141	20	0	22	244	4	0	5	904	44	1,384	
その他	0	0	0	0	0	0	0	0	0	0	0	0	7	1	8	

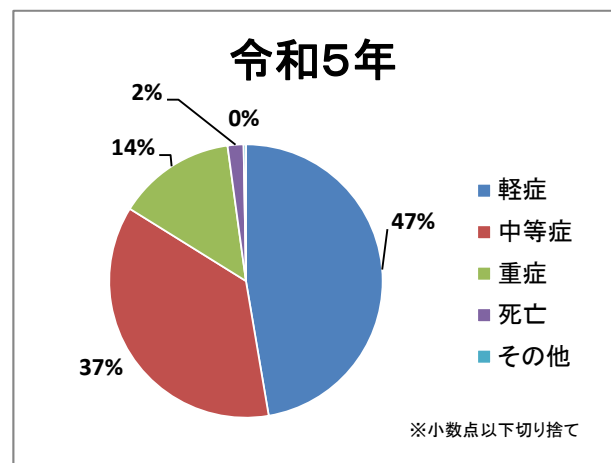
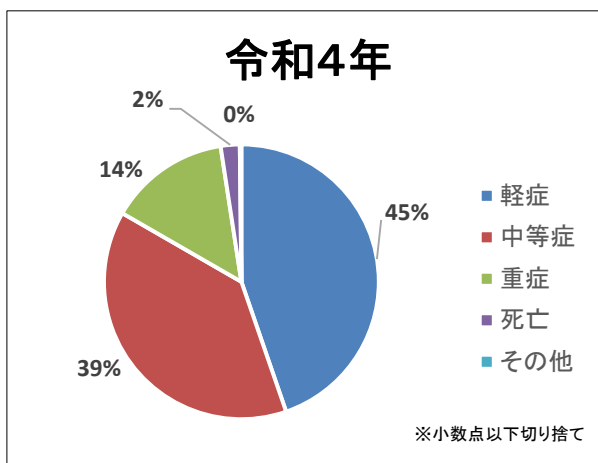
#### ○傷病程度

- 軽症 …… 入院を要さない
- 中等症 …… 重症以外の入院
- 重症 …… 3週間以上の入院

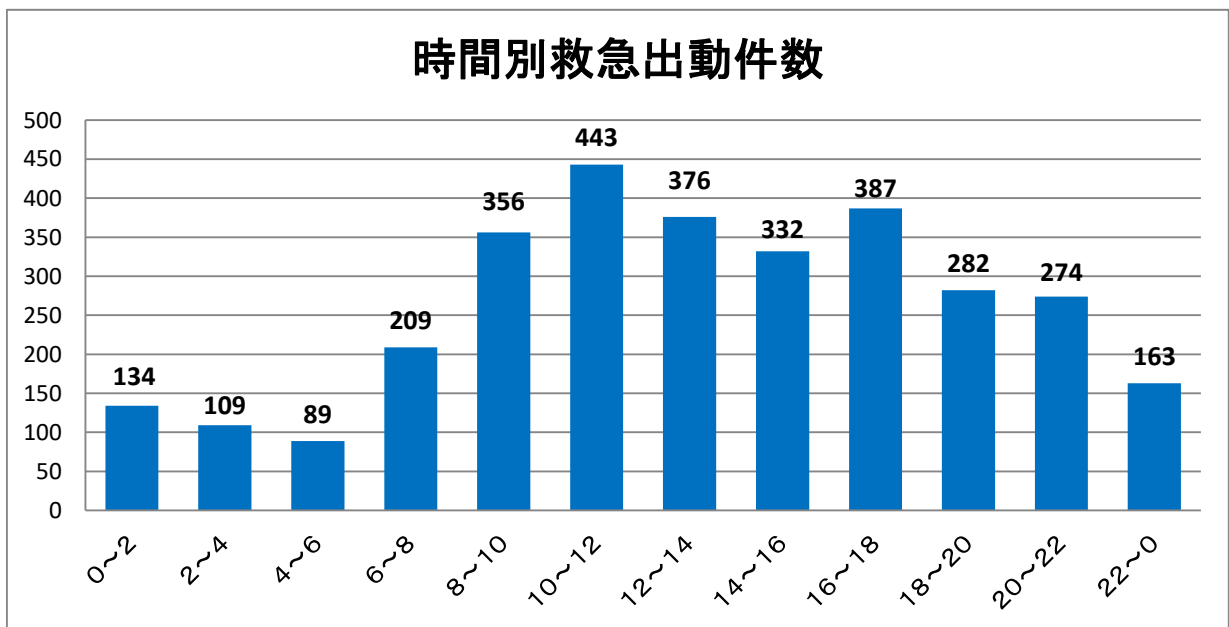
## 12. 年齢区分別搬送人員



## 13. 傷病程度別搬送人員

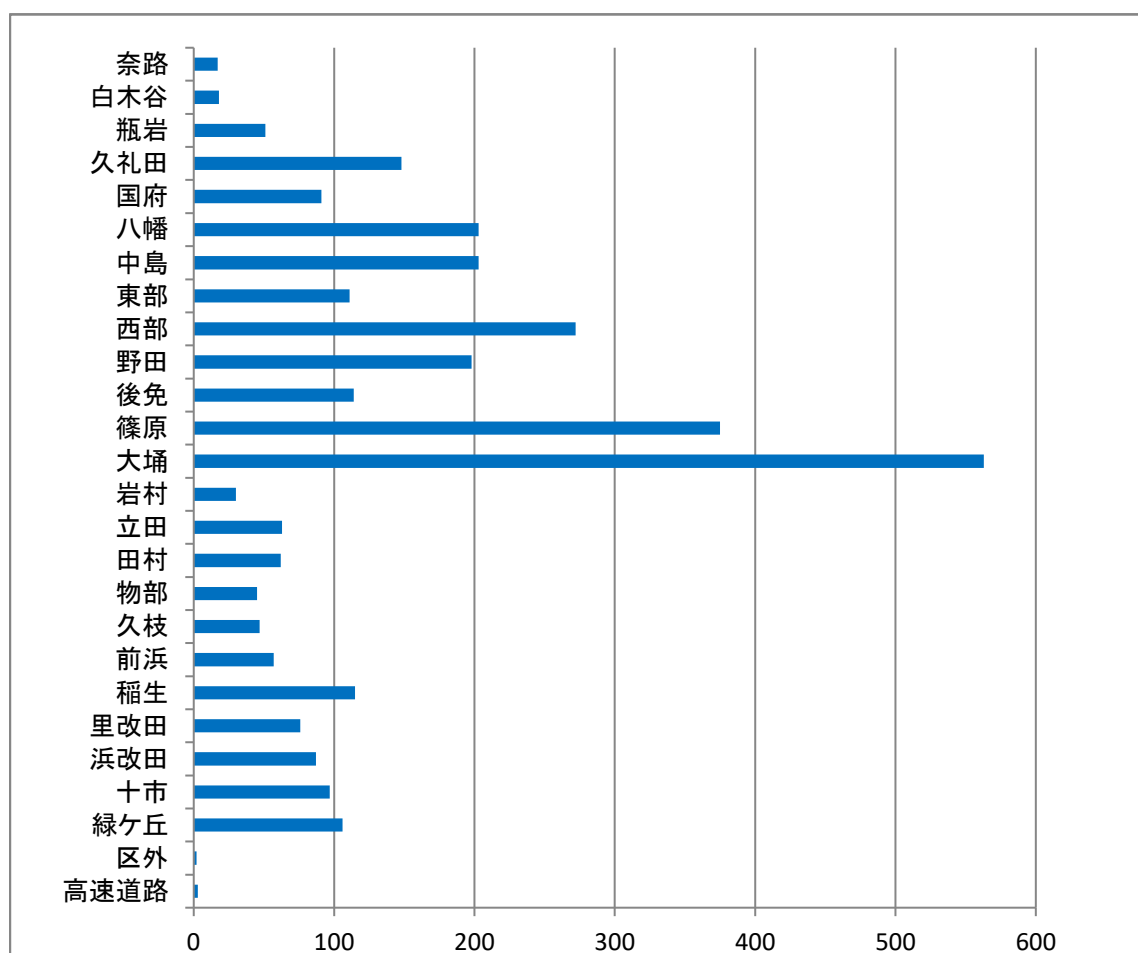


## 14. 時間別救急出動件数



15. 地区別救急出動件数

	急	病	交	通	一 般 負 傷	そ の 他	計
奈 路	15		2		0	0	17
白 木 谷	13		5		0	0	18
瓶 岩	29		7		10	5	51
久 礼 田	106		23		11	9	149
国 府	61		19		4	7	91
八 幡	116		36		9	41	202
中 島	96		25		17	65	203
東 部	78		21		10	3	112
西 部	191		49		13	18	271
野 田	122		29		14	33	198
後 免	30		12		4	68	114
篠 原	214		46		20	96	376
大 埴	355		80		33	94	562
岩 村	26		2		2	0	30
立 田	44		11		4	4	63
田 村	40		12		6	4	62
物 部	28		5		11	1	45
久 枝	33		9		3	2	47
前 浜	39		11		3	4	57
稲 生	71		31		8	4	114
里 改 田	55		17		2	3	77
浜 改 田	65		14		3	5	87
十 市	69		22		6	1	98
緑 ヶ 丘	75		22		4	4	105
区 外	0		1		2	0	3
高 速 道 路	1		0		1	0	2

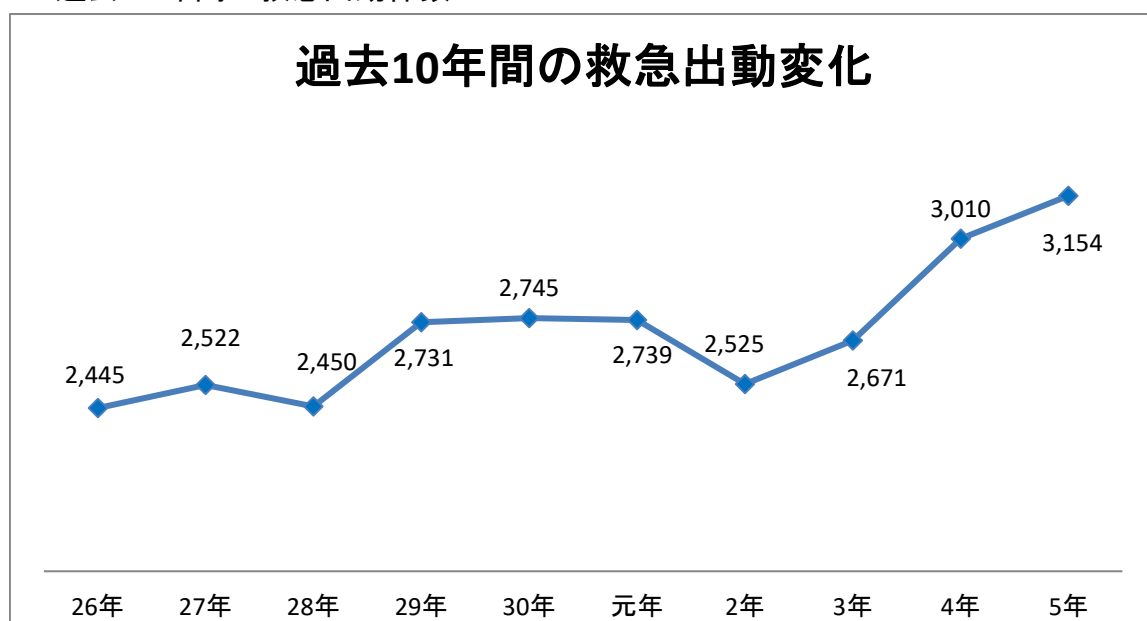




16.現場到着所要時間別出動件数(覚知～現着)

	0 ～ 3 分	3 ～ 5 分	5 ～ 10 分	10 ～ 20 分	20 分 以上
奈 路	0	0	1	11	5
白 木 谷	0	0	1	13	4
瓶 岩	0	0	17	28	6
久 礼 田	10	5	79	52	3
国 府	0	1	62	27	1
八 幡	0	0	50	151	1
中 島	0	2	50	151	0
東 部	0	0	74	38	0
西 部	0	2	179	88	2
野 田	1	2	118	76	1
後 免	0	0	89	25	0
篠 原	11	33	255	77	0
大 埴	2	6	352	202	0
岩 村	0	1	1	27	1
立 田	0	0	13	50	0
田 村	0	1	15	45	1
物 部	0	0	6	37	2
久 枝	0	0	2	43	2
前 浜	0	0	1	53	3
稲 生	0	0	10	102	2
里 改 田	0	0	13	62	2
浜 改 田	0	0	1	84	2
十 市	0	0	2	87	9
緑 ケ 丘	0	0	3	96	6
区 外	0	0	0	0	2
高 速 道 路	0	0	1	1	1
計	24	53	1,395	1,626	56

17.過去10年間の救急出動件数



# 救 助 統 計

## 救 助 統 計

### 1. 救助概況

(令和5年12月31日現在)

区 分 \ 事故種別	火災事故	交通事故	水難事故	自然災害	機械事故	建物事故	酸欠事故	破裂事故	その他	合計
	救助出動件数	0	10	1	0	0	0	0	0	6
救助活動件数	0	5	1	0	0	0	0	0	1	7
救 助 人 員	0	5	1	0	0	0	0	0	1	7

### 2. 事故別・症状内訳 (※活動ありの症状を記載)

区 分	死 亡	重 症	中 等 症	軽 症	負傷なし	小 計
火 災 事 故	0	0	0	0	0	0
交 通 事 故	0	2	2	1	0	5
水 難 事 故	1	0	0	0	0	1
自 然 災 害	0	0	0	0	0	0
機 械 事 故	0	0	0	0	0	0
建 物 事 故	0	0	0	0	0	0
酸 欠 事 故	0	0	0	0	0	0
破 裂 事 故	0	0	0	0	0	0
そ の 他	1	0	0	0	0	1
合 計	2	2	2	1	0	7

3. 過去5年間の救助出動及び救助活動の件数

区 分	令和元年	令和2年	令和3年	令和4年	令和5年
出 動 件 数	23	20	22	33	17
火 災 事 故	0	0	0	0	0
交 通 事 故	17	13	16	24	10
水 難 事 故	1	1	2	1	1
自 然 災 害	0	0	0	0	0
機 械 事 故	0	0	0	0	0
建 物 事 故	0	0	0	0	0
酸 欠 事 故	0	0	0	0	0
破 裂 事 故	0	0	0	0	0
そ の 他	5	6	4	8	6
活 動 件 数	12	8	13	17	7
救 助 人 員	13	8	14	20	7

4. 過去5年間の月別出動件数

月別 年別	月別												合計
	1	2	3	4	5	6	7	8	9	10	11	12	
令和元年	0	1	0	4	3	1	2	4	2	2	3	1	23
令和2年	3	2	2	2	3	0	2	1	0	1	3	1	20
令和3年	1	1	2	3	1	0	2	0	1	1	3	7	22
令和4年	2	0	5	6	1	4	2	0	2	3	5	3	33
令和5年	1	2	4	3	2	0	1	2	1	0	0	1	17

5. 救助工作車装備①

(令和6年4月1日現在)

種別	数量	種別	数量
一般救助用器具		水難救助用器具	
かぎ付きはしご	1	救命浮環	1
三連はしご	1	フローティングロープ	1
胴ベルト型墜落制止用器具	2	その他の救助用器具	
ロープ	15	投光器一式 (三脚含む)	2
カラビナ (大)	3	携帯投光器	3
カラビナ (小) 壁掛け分	29	車両移動器具(ゴージャック)	4
滑車 (ダブルプーリー含む)	4	発電機	2
重量物排除用器具		コードリール	2
マンホール救助用器具	1	グラスマネジメントセット	1
マット型空気ジャッキ一式	1	エアバックセーフ	3
電動大型スプレッダー	1	保護カバーセット	1
電動コンビツール (パッケージルーカス)	1	レスキューマックス	1
電動ラムシリンダー	1	チェーンブロックセット	1
ワイヤーロープ	4	レスキューブロックセット	1
Vスリング	9	オートクリブIT (AC-17)	2
切断用器具		ストラット	2
エンジンカッター	1	はしごクレーン用資器材一式	1
酸素溶断機械 (oz)	1	台車	1
電動チェーンソー	1	ボール (青・黄)	2
鉄線カッター	1	ジャッキ	1
充電式レシプロソー	1	スコップ (丸、角)	2
電動大型切断機	1	伸縮コーン	8
空気切断機一式	1	バックボードセット	1
ペダルカッター	1	スクープストレッチャーセット	1
破壊用器具		ハーフスケッド	1
万能斧	2	携帯拡声器	1
ハンマー (かけや含む)	2	とび口 (大・小)	2
携帯用コンクリート破壊器具	1	ブルーシート	2
電動削岩機	1	のこぎり	1
コンクリートチェーンソー	1	工具セット一式	1
給水タンク一式 (コンクリートチェーンソー用)	1	チャップス	3
充電式ハンマードリル	1	つるはし	1
測定用器具		プレス (グリップ付き筋交い)	
複合ガス検知器 (コスモス・イグザム)	2	バスケット担架	1
呼吸保護用器具		ピタゴール	3
空気呼吸器	4	プライバシーシート	
空気呼吸器用予備ボンベ	6		
送排風機一式	1	充電器・バッテリー	
レスキューフード	5	マキタ 充電器	1
エアラインマスク	1	マキタ バッテリー予備	7
隊員保護用器具		ルーカス 充電器	2
耐電セット (手袋、長靴、ヘルメット、上下服)	2	ルーカス バッテリー予備	4

## 5. 救助工作車装備②

(令和6年4月1日現在)

種別	数量	種別	数量
山岳救助用器具			
I D S	3		
ストップ	6		
アッセンション (青4・黒4・金2)	10		
ベーシック (毒4・新4)	8		
レスキューセNDER	2		
プロトラクション	6		
ミニトラクション	1		
マイクロトラクション	2		
ダック	1		
ジャグトラクション	1		
ジャグ	1		
KONG セカンドバックアップ	1		
スイベル	1		
アンカーストラップ (赤・黒)	2		
プーリー (マインダー5・レスキュー2)	8		
ツインプーリー	4		
ポー (青M3・赤S1・青S1)	5		
テープスリング・ウェビング	27		
スチールOリング	1		
プルージックコード (大小セット)	2		
アサップセット(20④・アクセス②)	6		
CMC クラッチ	1		
ローププロテクター	2		
スローセット (60mライン・ジェット)	1		
エッジガード	2		
ケービングロープ	10		
50m (青・オレンジ・黒・赤・白・緑②)			
100m (白②・赤)			
山岳器具バック (赤2・黒1・ロープ4)	3		
カラビナ (山岳器具バック)			
ボールコック	2		
トーフスクリュー	6		
KONG トライアクト	3		
トーフ 洋ナシ (青含む)	12		
アルミ スクリュー	13		
123 鉄・ステンレス	4		
救急バック			
酸素	1		
BVM	1		
ターニケット	2		
滅菌ガーゼ	5		
ネックカラー	1		
ガーゼ・三角巾	1		

# 消 防 団 関 係

1. 消防団員階級別実員数

(R6. 4. 1現在)

分団名	階級		団 長	副 団 長	分団長	副分団長	部 長	班 長	団 員
	実員								
団 本 部	16		1	3			1	1	女性 10
上 倉	27				1	1	2	2	21
北 部	27				1	1	2	2	21
久 礼 田	14				1	1	1	1	10
岡 豊	31				1	1	2	2	25
東 部	15				1	1	1	1	11
西 部	15				1	1	1	1	11
後 免	29				1	2	3	3	20
大 篠	30				1	1	2	2	24
香 南	30				1	1	2	2	24
日 章	16				1	1	1	1	12
大 湊	29				1	1	2	2	23
南 海	30				1	1	2	2	24
琴 平	30				1	1	2	2	24
計	339		1	3	13	14	24	24	260

2. 歴代消防団長

曆 順	氏 名	就 任 年 月 日	退 任 年 月 日	在 職 期 間	備 考
初 代	山岡 八郎	昭和34年10月1日	昭和36年6月30日	1年9ヵ月	
2 代	田所 良知	昭和36年7月1日	昭和46年9月30日	11年3ヵ月	
3 代	秋山 市郎	昭和46年10月1日	昭和50年9月18日	4年	
4 代	福川 藤茂	昭和50年9月19日	昭和54年9月18日	4年	
5 代	山下 正雄	昭和54年9月19日	昭和58年9月18日	4年	
6 代	斎藤 正展	昭和58年9月19日	昭和62年9月5日	4年	
7 代	浜田 駿	昭和62年9月10日	平成3年9月9日	4年	
8 代	竹内 武男	平成3年9月10日	平成7年9月9日	4年	
9 代	森下 真男	平成7年9月10日	平成11年9月30日	4年	
10 代	吉川 孝雄	平成11年10月1日	平成15年9月30日	4年	
11 代	岡田 四郎	平成15年10月1日	平成19年9月30日	4年	
12 代	武市 憲雄	平成19年10月1日	平成23年9月30日	4年	
13 代	武市 憲雄	平成23年10月1日	平成27年9月30日	4年	
14 代	葛目 浩一	平成27年10月1日	令和1年9月30日	4年	
15 代	棚橋 正志	令和元年10月1日	令和5年9月30日	4年	
16 代	徳久 靖洋	令和5年10月1日	現任	6ヵ月	



3. 分団屯所等概況

(R6.4.1現在)

名 称	所 在 地	敷地面積	構 造	建 築 面 積		延面積 ㎡	建築年月日
				1階	2階		
奈 路	奈路583-1	293.77	鉄筋コンクリート造平屋建	76.18		76.18	H 16. 11
白 木 谷	白木谷746-1	236.35	鉄筋コンクリート造平屋建	90.81		90.81	H 14. 12
瓶 岩	宍崎7-108-2	220.51	鉄筋コンクリート造2階建	44.54	40.00	84.54	H 12. 11
国 府	国分1180-11	161.65	鉄筋コンクリート造2階建	42.00	42.00	84.00	H 9. 12
久 礼 田	久礼田539-1	85.12	鉄筋コンクリート造2階建	43.16	39.00	82.16	H 12. 11
八 幡	八幡572-6	67.20	鉄筋コンクリート造2階建	42.75	42.75	85.50	H 10. 12
中 島	常通寺島136-1	864.15	鉄筋コンクリート造平屋建	95.62		95.62	R 4. 1
東 部	下末松169-4	66.11	鉄筋コンクリート造2階建	34.50	34.50	69.00	H 8. 12
西 部	幸町2丁目2-17	367.56	鉄筋コンクリート造2階建	61.42	50.75	112.17	H 29. 3
後 免	下野田142-7	669.00	鉄筋コンクリート造2階建	107.87	84.80	192.67	R 2. 1
後 免	東崎750-3	56.00	鉄骨平屋建	32.50		32.50	H 18. 3
篠 原	篠原1564	45.40	鉄筋コンクリート造2階建	42.50	42.50	85.00	H 11. 12
大 桶	大桶乙1802-2	467.77	鉄筋コンクリート造2階建	52.28	47.60	99.88	H 26. 4
岩 村	福船369-8	99.17	鉄筋コンクリート造2階建	41.00	37.00	78.00	H 8. 4
立 田	立田804	96.00	鉄筋コンクリート造2階建	42.04	37.50	79.54	H 10. 3
日 章	田村甲654-5	92.56	鉄筋コンクリート造2階建	43.00	36.50	79.50	H 12. 1
久 枝	久枝69-9	408.35	RC2階建(防災施設含)	239.57	60.00	299.57	H 21. 4
前 浜	前浜476-5	424.05	鉄筋コンクリート造2階建	61.64	50.75	112.39	R 4. 2
里 改 田	里改田236	2693.70	鉄筋コンクリート造3階建	105.00	28.98	105.00	H 26. 5
稲 生	稲生905-3	376.97	鉄筋コンクリート造2階建	68.41	43.98	112.39	R 1. 9
浜 改 田	浜改田2257-2	135.00	鉄筋コンクリート造2階建	36.20	36.20	72.40	H 8. 3
十 市	十市2668-1	264.42	木造平屋建	65.06		65.06	H 7. 1
旧中島	常通寺島136-2	59.19	木造2階建	31.6	30.24	61.84	H 5. 12
旧稲生	稲生1324-21	65.77	木造2階建一部鉄骨	46.44	46.44	92.88	H 2. 12

#### 4. 消防車等配置状況

##### ○消防ポンプ自動車

(R6. 4. 1現在)

分 団 名	車 種	排気量	登 録 番 号	登 録 年 月	車 令	ポンプ名	型式・等級	
北 部	瓶 岩	トヨタ	4.00	800 さ 7005	H 24. 12	11	日 機	CD-1型A2級
	国 府	トヨタ	4.00	830 た 2022	R 4. 11	1	森 田	CD-1型A2級
久 礼 田	トヨタ	3.56	830 そ 2013	H 25. 10	10	小 川	CD-1型A2級	
岡 豊	八 幡	トヨタ	4.00	830 そ 2022	R 4. 11	1	森 田	CD-1型A2級
	中 島	日 野	4.00	830 た 2018	H 30. 10	5	森 田	CD-1型A2級
東 部	トヨタ	4.00	830 て 2021	R 3. 10	2	森 田	CD-1型A2級	
西 部	トヨタ	4.00	830 ち 2016	H 28. 12	7	ナカムラ	CD-1型A2級	
後 免	三 菱	8.20	88 す 5185	H 10. 1	26	小 川 (水槽付)	1-A型A2級	
	日 野	4.00	830 す 2011	H 23. 2	13	GM 市原	CD-1型A2級	
大 篠	篠 原	トヨタ	4.00	830 に 2021	R 4. 1	2	ナカムラ	CD-1型A2級
	大 埴	トヨタ	4.00	830 そ 2014	H 26. 11	9	小 川	CD-1型A2級
香 南	岩 村	いすゞ	4.57	830 と 2020	R 2. 10	3	森 田	CD-1型A2級
	立 田	いすゞ	4.57	830 て 2020	R 2. 10	3	森 田	CD-1型A2級
日 章	トヨタ	4.00	830 せ 2015	H 27. 9	8	小 川	CD-1型A2級	
大 湊	久 枝	日 野	4.00	830 た 2011	H 23. 11	12	GM 市原	CD-1型A2級
	前 浜	トヨタ	4.00	830 み 830	H 29. 12	6	吉 谷	CD-1型A2級
南 海	里改田	トヨタ	4.00	830 せ 2019	R 1. 11	4	森 田	CD-1型A2級
琴 平	稲 生	トヨタ	4.00	830 ち 2018	H 28. 12	5	吉 谷	CD-1型A2級
	浜改田	トヨタ	4.00	830 せ 2014	H 26. 11	9	小 川	CD-1型A2級
平	十 市	トヨタ	4.00	830 す 2019	R 1. 11	4	森 田	CD-1型A2級

##### ○可搬ポンプ付積載車

分 団 名	車 種	排気量	登 録 番 号	登 録 年 月	車 令	可搬ポンプ型別・等級	
上 倉	奈 路	いすゞ	2.90	830 せ 2017	H 29. 12	6	B-2級・C-1級積載
	白木谷	ダイハツ	0.65	883 い 2016	H 29. 1	7	B-2級積載
	白木谷	ダイハツ	0.65	883 う 2016	H 29. 1	7	C-1級積載

##### ○災害活動用2輪車

配備先	車 種	排気量	登 録 番 号	登 録 年 月	車令	型式
中島班	ヤマハ	0.25	高知 さ 9546	H 28. 2	8	J B K - D G 1 7 J
	ヤマハ	0.25	高知 さ 9547	H 28. 2	8	J B K - D G 1 7 J
久枝班	ヤマハ	0.05	南国市 き 6137	R 5. 10	0	A Y 0 1 - 1 1 5 2 1 4 8
	ヤマハ	0.05	南国市 き 6138	R 5. 10	0	A Y 0 1 - 1 1 2 5 8 1 4

5. 報酬及び諸手当

(単位 円)

(R6. 4. 1現在)

年度	団 長	副 団 長	分 団 長	副分団長	部 長	班 長	団 員
平成27	150,000	106,000	79,000	57,000	46,000	44,000	40,000
平成28	〃	〃	〃	〃	〃	〃	〃
平成29	〃	〃	〃	〃	〃	〃	〃
平成30	180,000	130,000	90,000	67,000	50,000	46,000	43,000
令和元	〃	〃	〃	〃	〃	〃	〃
令和2	〃	〃	〃	〃	〃	〃	〃
令和3	〃	〃	〃	〃	〃	〃	〃
令和4	〃	〃	〃	〃	〃	〃	〃
令和5	〃	〃	〃	〃	〃	〃	〃
令和6	〃	〃	〃	〃	〃	〃	〃

年 度	警戒手当 (1回)	訓練手当 (1回)	災害出動 (1回)	機関整備 (1台)	会議出席 (1日)	団運営交付金 (年間)
平成27	3,500	3,500	6,000	10,000	4,000	0
平成28	5,000	5,000	〃	〃	〃	0
平成29	〃	〃	〃	〃	〃	0
平成30	〃	〃	〃	〃	〃	0
令和元	〃	〃	〃	〃	〃	0
令和2	〃	〃	〃	〃	〃	0
令和3	〃	〃	〃	〃	〃	0
令和4	〃	〃	8,000	〃	〃	0
令和5	〃	〃	〃	〃	〃	0
令和6	4,000	4,000	〃	〃	〃	0

6. 団員退職表彰額

在職期間	金額の額	備 考
10年以上20年未満	100,000 円	昭和50年度制定
20年以上30年未満	200,000 円	
30年以上	300,000 円	

7. 団員の年齢状況

(R6. 4. 1現在)

分団名	実員	18歳 ～ 25歳	26歳 ～ 30歳	31歳 ～ 35歳	36歳 ～ 40歳	41歳 ～ 45歳	46歳 ～ 50歳	51歳 ～ 55歳	56歳 以上	平均年齢
団本部	16			1	1	2		4	8	54.1
上倉	27		1	5	4	5	1	4	7	46.1
北部	27				5	2	6	6	8	50.9
久礼田	14		1		3	1	6	1	2	45.7
岡豊	31	3	2	4	2	5	6	4	5	43.3
東部	15				2	4	6	1	2	47.7
西部	15	1	2		1	1	1	3	6	47.6
後免	29	1		2	6	6	5	3	6	45.6
大篠	30	1	1	1	4	5	8	5	5	47.5
香南	30				5	8	4	5	8	49.2
日章	16			3	2	3	4	1	3	44.3
大湊	29		2	4		6	6	3	8	48.1
南海	30		1	1	7	1	7	5	8	48.8
琴平	30	2		1	2	5	13	3	4	45.9
計	339	8	10	22	44	54	73	48	80	47.5

8. 平均年齢の推移

(隔年4. 1現在)

年	実員	18歳～30歳	31歳～40歳	41歳～50歳	51歳以上	平均年齢
H 17 年	338	45	104	124	88	43.5 歳
H 19 年	336	26	93	115	99	45.7 歳
H 21 年	333	21	91	113	108	44.9 歳
H 23 年	333	9	115	102	107	45.6 歳
H 25 年	337	18	109	110	100	45.1 歳
H 27 年	335	17	104	115	99	45.1 歳
H 29 年	338	20	93	124	101	44.9 歳
R 元 年	332	21	74	130	107	45.5 歳
R 3 年	339	19	70	142	108	46.2 歳
R 5 年	335	15	69	125	126	47.4 歳

9. 団員の在職年数状況

(R6. 4. 1現在)

分団名	実員	一年未満	1年	5年	10年	15年	20年	25年	30年	平均年数
			～4年	～9年	～14年	～19年	～24年	～29年	以上	
団本部	16		4	6				2	4	16.4
上倉	27	2	3	8	5	4	2	2	1	12.3
北部	27		1	3	9	4	5	3	2	16.7
久礼田	14	1	1	3	4	1	2	2		13.4
岡豊	31	3	3	5	8	3	6	2	1	12.5
東部	15		1	4	4	1	3	2		14.6
西部	15	2	1	1	3	4		1	3	16.3
後免	29	3	5	5	3	4	6	1	2	13.3
大篠	30	1	3	5	4	5	5	4	3	17.3
香南	30		5	5	10	5	1	2	2	12.9
日章	16		4	4	5		2	1		10.2
大湊	29	1	5	3	4	4	7		5	16.2
南海	30	1	3	7	5	3	5	5	1	14.8
琴平	30	2	4	2	1	9	8	2	2	16.1
計	339	16	43	61	65	47	52	29	26	14.6

10. 団員の任命状況

年 度	令和元年				令和2年				令和3年				令和4年				令和5年			
	入団	昇格	退団	計	入団	昇格	退団	計	入団	昇格	退団	計	入団	昇格	退団	計	入団	昇格	退団	計
団 長		1	1	2																
副団長		2	1	3																
分団長		4	1	5		3	3	6		1		1						4	1	5
副分団長		4		4		5	1	6		1		1						4	3	7
部 長		4	2	6		6	2	8		2	2	4		3				6	1	7
班 長		4		4		7		7		3		3		4				5		5
団 員	11		5	16	18		7	25	10		6	16	8		14		13		8	21
計	11	19	10	40	18	21	13	52	10	7	8	25	8	7	14	29	13	19	13	45

11. 団員の職業状況

(R6. 4. 1現在)

分 団 名	実 員	農 業	商 業	自営業	団体職員	建設業	林 業	公務員	その他
団 本 部	16	2		1	2			2	9
上 倉	27	3			4	2		4	14
北 部	27	2	2	5	2	2			14
久 礼 田	14	1	1	4	1	3		1	3
岡 豊	31	4		5	3	5	2	1	11
東 部	15	5	1	2		1			6
西 部	15			3		4		1	7
後 免	29	8		4	3	2		1	11
大 篠	30	10	1	8	3	1		1	6
香 南	30	6		5	2	5			12
日 章	16	7		1	1			1	6
大 湊	29	6		1	3	5		1	13
南 海	30	4		4	1	7			14
琴 平	30	20		4	1	1			4
計	339	78	5	47	26	38	2	13	130
比 率 (%)	100	23.0%	1.5%	13.9%	7.7%	11.2%	0.6%	3.8%	38.3%

12. 団員の退職状況

(単位：千円)

年度	年数								計	平均在 職年数	退職金支給額	
	5年 ～ 未 満	5年 ～ 9年	10年 ～ 14年	15年 ～ 19年	20年 ～ 24年	25年 ～ 29年	30年 ～ 以上	市条例			市町村総合 事務組合	
平成27	6	2	1	1	4	3	4	21	19.6	2,800	8,102	
平成28	3	5		2	2	1	3	16	14.8	1,700	5,595	
平成29			2	1	3	2	2	10	22.3	1,900	5,082	
平成30		3	2	3	1		6	15	20.6	2,500	7,012	
令和元		2		1	2		5	10	25.7	2,000	5,786	
令和2	1	2	4		2	1	3	13	23.9	1,900	5,478	
令和3		2	2			1	3	8	19.6	1,300	3,694	
令和4	6	2	3		1	1	1	14	11.3	1,000	2,480	
令和5	1	2	1	1	1		7	13	25.8	2,400	7,085	

13. 分団別火災出動状況

		令和3年			令和4年			令和5年		
		火災 出動	放水 回数	出動 人員	火災 出動	放水 回数	出動 人員	火災 出動	放水 回数	出動 人員
上 倉	奈 路	1		9				1		5
	白木谷									
北 部	瓶 岩	3	1	12	2		6	1		3
	国 府	5		36	2	1	15	4	2	27
久 礼 田		4	1	26	2	1	13	4	3	32
岡 豊	八 幡	3		18	5	1	18	4	1	29
	中 島	6		39	4	1	28	5	2	38
長 岡	東 部	9	1	67	5	1	40	8	3	45
	西 部	6	1	37	2		9	6	2	28
後 免	後 免	10	2	48	4		11	4	2	17
	野 田	9	1	45	4	1	19	4	3	22
大 篠	大 埴	8		52	5	2	37	3	2	23
	篠 原	6		41	4		26	4	2	28
香 南	岩 村	4	1	32	3		14	4	2	25
	立 田	4	1	26	4		18	1		6
日 章		4	1	28	6		40	3		20
大 湊	久 枝	2		20	3		17	2	1	17
	前 浜	3		19	4		20	4	1	27
南 海	稲 生	6	1	54	3		14	3	1	18
	里改田	6	2	48	5	1	23	4		29
琴 平	浜改田	4	3	47	3	2	26	5	2	50
	十 市	4	3	41	1	1	11	3	4	28
計		107	19	745	71	12	405	77	33	517

14. 消防団（団員）表彰記録

種別		年度										計	既受章	
		26	27	28	29	30	R元	R2	R3	R4	R5			
消防庁長官	表彰旗													1
	竿頭綬						1						1	2
日本 消防協会長	表彰旗													1
	竿頭綬													1
高知県知事	表彰旗													1
	竿頭綬													3
高知県 消防協会長	表彰旗													1
	竿頭綬													
消防庁長官永年勤続功労章		1	1	1	1	1	1	1	1	1	1	10	41	
日本 消防協会長	功績章													7
	精績章						1	1		1	1	4	25	
勤続章		4	3	7	3	5	11	3	2	2	1	41	163	
高知県知事	功労者表彰		1		1			1	1				5	
	永年勤続功労章	7	4	4	3	1	2	8	4	5	5	43	245	
	配偶者功労章	2	2	2	3	4	5	6	5	1	1	31	129	
高知県 消防協会長	勤続章	3	12	6	3	16	13	8	9	10	10	90	434	
	功績章	17	4	14	11	14	11					71	697	
中央地区 消防協会長	永年勤続功労章	3	3	3	3	3	3	3	3	3	3	30	132	
	優良章													
11市消防団 連絡協議会長	優良章	1			1							2	9	
南国市長	永年勤続功労章		3	7	4	5	9	4	3	2	1	38	166	
	精勤章	12	9	13	12	13	9	10	9	13	11	111	486	
	優良章	15	15	14	11	22	12	20	13	14	7	143	976	