

4. 公共交通に関するニーズ等の把握

4-1. 市民アンケート調査

(1) 市民アンケート調査の実施概要

無作為で抽出した市内 3,000 世帯を対象に調査票を郵送で配付・回収しました。

(平成 23 年 11 月 11 日(金)発送～11 月 25 日(金)返送締切)

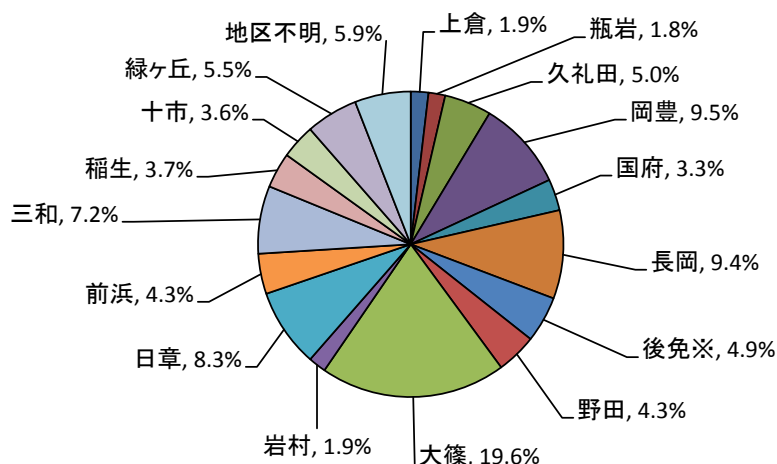
(2) アンケート調査票の配布・回収状況

アンケート調査票(36～41 頁参照)の回収数は 962 件で、回収率は 32.1%です。また、記載家族人数でみると 2,218 人から回答を得ています。地区別の配布・回収状況は、次のとおりです(アンケート対象者：中学生以上)。

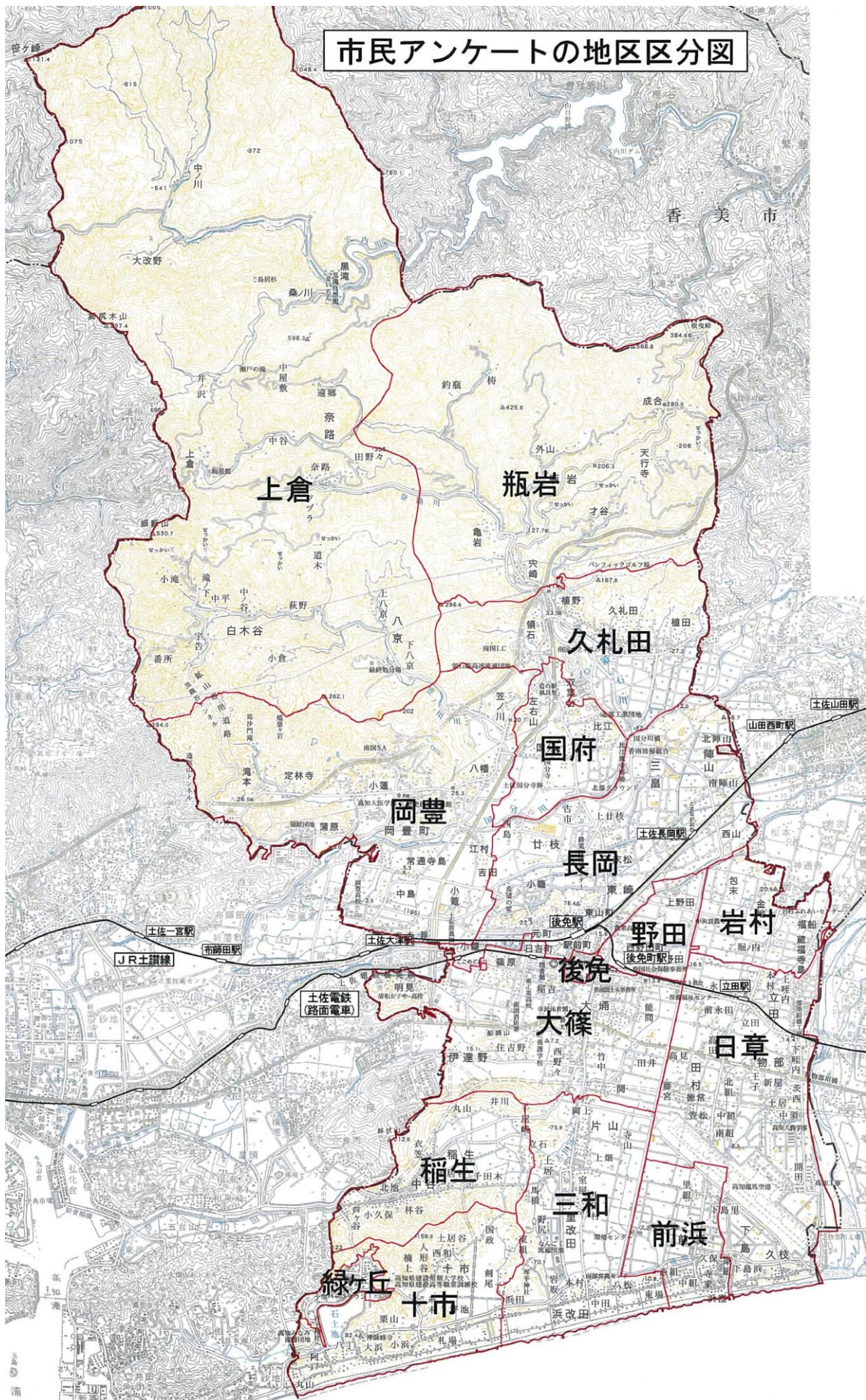
＜地区別配布・回収状況＞

地区名	配布世帯数	回収数	回収率	回収数 構成比	記載家族 人数
1 上倉	48	18	37.5%	1.9%	44
2 瓶岩	35	17	48.6%	1.8%	44
3 久礼田	151	48	31.8%	5.0%	118
4 岡豊	297	91	30.6%	9.5%	204
5 国府	91	32	35.2%	3.3%	80
6 長岡	450	90	20.0%	9.4%	218
7 後免※	42	47	111.9%	4.9%	81
8 野田	78	41	52.6%	4.3%	87
9 大篠	763	189	24.8%	19.6%	428
10 岩村	54	18	33.3%	1.9%	57
11 日章	305	80	26.2%	8.3%	174
12 前浜	89	41	46.1%	4.3%	91
13 三和	190	69	36.3%	7.2%	160
14 稲生	111	36	32.4%	3.7%	86
15 十市	113	35	31.0%	3.6%	86
16 緑ヶ丘	183	53	29.0%	5.5%	144
地区不明		57		5.9%	116
合計	3,000	962	32.1%	100.0%	2,218

※後免の回収数・率は、周辺地区住民が「後免」として回答したためと考えられます。



市民アンケートの地区区分図



南国市の公共交通に関する市民アンケート調査票

～ 回答は、世帯の代表者がご家族の意見もお聴きいただきご記入をお願いします。～

問1 あなたのお住まいはどちらですか。下記の地区名からあてはまるものの番号に○印を付け、さらに「部落名」を具体的にご記入ください。

1. 上倉	2. 瓶岩	3. 久礼田	4. 岡豊	5. 国府	6. 長岡
7. 後免	8. 野田	9. 大篠	10. 岩村	11. 日章	12. 前浜
13. 三和	14. 稲生	15. 十市	16. 緑ヶ丘		

⇒さらに、お住まいの部落名を右に記入ください 部落

～ ご家族の普段の交通手段等についておたずねします ～

問2 ご家族が普段外出される主な目的やよく利用する交通手段、行き先等は何ですか。家族構成と、各人ごとにあてはまるものすべてに○印または必要事項をご記入ください。【中学生以上】

※「続柄」欄は世帯主との続柄をご記入(例:妻、子、母など) ※同居者が5人を超える場合は年齢順に記入

家族構成	世帯主	同居者 1	同居者 2	同居者 3	同居者 4	同居者 5
続柄	本人					
性別	男・女	男・女	男・女	男・女	男・女	男・女
年齢	歳	歳	歳	歳	歳	歳
運転免許証	有・無	有・無	有・無	有・無	有・無	有・無
外出の 主な目的	(下記:記入例) ①通勤 2-通学 3-業務・営業 ④通院 5-買物 6-趣味・娯楽 7-役所等 8-その他 ()	1-通勤 2-通学 3-業務・営業 4-通院 5-買物 6-趣味・娯楽 7-役所等 8-その他 ()	1-通勤 2-通学 3-業務・営業 4-通院 5-買物 6-趣味・娯楽 7-役所等 8-その他 ()	1-通勤 2-通学 3-業務・営業 4-通院 5-買物 6-趣味・娯楽 7-役所等 8-その他 ()	1-通勤 2-通学 3-業務・営業 4-通院 5-買物 6-趣味・娯楽 7-役所等 8-その他 ()	1-通勤 2-通学 3-業務・営業 4-通院 5-買物 6-趣味・娯楽 7-役所等 8-その他 ()
よく利用 する 交通手段	①自家用車 (自分で運転) 2-自家用車 (家族が送迎) 3-バイク 4-自転車 5-徒歩 6-タクシー ⑦バス 8-JR 9-くろしお鉄道 10-路面電車 11-その他 ()	1-自家用車 (自分で運転) 2-自家用車 (家族が送迎) 3-バイク 4-自転車 5-徒歩 6-タクシー 7-バス 8-JR 9-くろしお鉄道 10-路面電車 11-その他 ()	1-自家用車 (自分で運転) 2-自家用車 (家族が送迎) 3-バイク 4-自転車 5-徒歩 6-タクシー 7-バス 8-JR 9-くろしお鉄道 10-路面電車 11-その他 ()	1-自家用車 (自分で運転) 2-自家用車 (家族が送迎) 3-バイク 4-自転車 5-徒歩 6-タクシー 7-バス 8-JR 9-くろしお鉄道 10-路面電車 11-その他 ()	1-自家用車 (自分で運転) 2-自家用車 (家族が送迎) 3-バイク 4-自転車 5-徒歩 6-タクシー 7-バス 8-JR 9-くろしお鉄道 10-路面電車 11-その他 ()	1-自家用車 (自分で運転) 2-自家用車 (家族が送迎) 3-バイク 4-自転車 5-徒歩 6-タクシー 7-バス 8-JR 9-くろしお鉄道 10-路面電車 11-その他 ()
主な 行き先	1-市内() 2-市外(高知市)	1-市内() 2-市外()	1-市内() 2-市外()	1-市内() 2-市外()	1-市内() 2-市外()	1-市内() 2-市外()
よく利用する 病院名	○○病院					
よく利用する 商業施設名	○○スーパー					

～ ご家族の公共交通の利用状況や評価等についておたずねします ～

問 3 ご家族は、南国市内でどの程度公共交通（バス・鉄道・路面電車）を利用していますか。また、利用される場合、どこからどこまで利用されますか。ご家族の各人ごとに、利用頻度のあてはまる箇所1つだけ○印を、また乗り降りするバス停・駅・電停名をご記入ください。

1頁で書かれた家族構成の「続柄」を再度ご記入ください (続柄)		世帯主 本人	同居者 1	同居者 2	同居者 3	同居者 4	同居者 5
バス	利用頻度	①ほぼ毎日利用している					
		②週2～3日位利用している					
		③週1日利用している					
		④月に数回利用している					
		⑤年に数回利用している					
		⑥まったく利用していない					
	よく利用するバス停	乗車するバス停名					
		下車するバス停名					
		乗り継ぐ場合のバス停名					
鉄道・路面電車	よく利用する鉄道等を選び番号に○印を付けてください→(乗り継ぐ場合は複数○印を)	1) J R	1) J R	1) J R	1) J R	1) J R	1) J R
		2) くろしお鉄道	2) くろしお鉄道	2) くろしお鉄道	2) くろしお鉄道	2) くろしお鉄道	2) くろしお鉄道
	利用頻度	3) 路面電車	3) 路面電車	3) 路面電車	3) 路面電車	3) 路面電車	3) 路面電車
		①ほぼ毎日利用している					
		②週2～3日位利用している					
		③週1日利用している					
		④月に数回利用している					
		⑤年に数回利用している					
	よく利用する駅等	乗車する駅・電停名					
下車する駅・電停名							
※乗り継ぐ場合最後の駅・電停名							

問 4 公共交通（バス・鉄道・路面電車）を利用される場合の目的は何ですか。ご家族の各人ごとにあてはまるものすべてに○印を付けてください。

家族構成 (続柄)	世帯主	同居者 1	同居者 2	同居者 3	同居者 4	同居者 5
	本人					
(下記：記入例)						
1-通勤	1-通勤	1-通勤	1-通勤	1-通勤	1-通勤	1-通勤
②2-通学	2-通学	2-通学	2-通学	2-通学	2-通学	2-通学
3-業務・営業	3-業務・営業	3-業務・営業	3-業務・営業	3-業務・営業	3-業務・営業	3-業務・営業
4-通院	4-通院	4-通院	4-通院	4-通院	4-通院	4-通院
⑤5-買物	5-買物	5-買物	5-買物	5-買物	5-買物	5-買物
6-趣味・娯楽	6-趣味・娯楽	6-趣味・娯楽	6-趣味・娯楽	6-趣味・娯楽	6-趣味・娯楽	6-趣味・娯楽
7-役所等	7-役所等	7-役所等	7-役所等	7-役所等	7-役所等	7-役所等
8-その他	8-その他	8-その他	8-その他	8-その他	8-その他	8-その他
具体的に ()	()	()	()	()	()	()

問5については、ご家族の中で公共交通を最も利用されている方のご意見をお聞かせください

問5 現在運行されている公共交通について、どのように思われますか。バスまたは鉄道・路面電車別に、それぞれの項目について、あてはまる満足度合いの番号に○印と、具体的な要望等があればご記入ください。

<1>バスについて

※バスを最も利用されている方の「続柄」を右に記入ください。

① 運行時間帯	1. 満足 2. やや満足 3. 普通 4. やや不満 5. 不満
※希望する運行時間帯があれば記入ください→	平日：午前（ ）時台 平日：午後（ ）時台 休日：午前（ ）時台 休日：午後（ ）時台
② 運行便数（本数）	1. 満足 2. やや満足 3. 普通 4. やや不満 5. 不満
③ 運行経路（ルート）	1. 満足 2. やや満足 3. 普通 4. やや不満 5. 不満
④バス停、路線のわかりやすさ	1. 満足 2. やや満足 3. 普通 4. やや不満 5. 不満
⑤鉄道との乗継ぎのしやすさ	1. 満足 2. やや満足 3. 普通 4. やや不満 5. 不満
⑥運賃	1. 満足 2. やや満足 3. 普通 4. やや不満 5. 不満
⑦ 総合的な評価	1. 満足 2. やや満足 3. 普通 4. やや不満 5. 不満
※バスについて具体的な要望があれば記入ください。	

<2>鉄道・路面電車について

1) JRについて

※JRを最も利用されている方の「続柄」を右に記入ください。

① 運行時間帯・便数（本数）	1. 満足 2. やや満足 3. 普通 4. やや不満 5. 不満
② 運賃	1. 満足 2. やや満足 3. 普通 4. やや不満 5. 不満
③ 総合的な評価	1. 満足 2. やや満足 3. 普通 4. やや不満 5. 不満
※JRについて具体的な要望があれば記入ください。	

2) くろしお鉄道について

※くろしお鉄道を最も利用されている方の「続柄」を右に記入ください。

① 運行時間帯・便数（本数）	1. 満足 2. やや満足 3. 普通 4. やや不満 5. 不満
② 運賃	1. 満足 2. やや満足 3. 普通 4. やや不満 5. 不満
③ 総合的な評価	1. 満足 2. やや満足 3. 普通 4. やや不満 5. 不満
※くろしお鉄道について具体的な要望があれば記入ください。	

3) 路面電車について

※路面電車を最も利用されている方の「続柄」を右に記入ください。

① 運行時間帯・便数（本数）	1. 満足 2. やや満足 3. 普通 4. やや不満 5. 不満
② 運賃	1. 満足 2. やや満足 3. 普通 4. やや不満 5. 不満
③ 総合的な評価	1. 満足 2. やや満足 3. 普通 4. やや不満 5. 不満
※路面電車について具体的な要望があれば記入ください。	

問6 バスの運行ルートを計画するとしたら、どのような施設を通してほしいですか。ご家族の各人ごとに、あてはまる箇所に、具体的な施設名をご記入ください。(記入例参照・複数記入可)

1頁で書かれた家族構成の「続柄」を再度ご記入ください		世帯主	同居者1	同居者2	同居者3	同居者4	同居者5
		(続柄)本人					
1. 市役所・支所	(記入例) 領石支所						
2. 公民館	中央公民館						
3. 文化施設等	市立図書館						
4. 保健・福祉施設	日章福祉交流センター						
5. 病院等医療機関	高知大学医学部附属病院						
6. スポーツ・健康増進施設等	市立スポーツセンター						
7. 高等学校・大学等							
8. 郵便局・銀行・農協							
9. スーパー等買物施設							
10. 観光施設							
11. その他							

次に、特にバスを利用されていない方におたずねします

問7 バスを利用されていない方は、バスを利用しない「理由」は何ですか。ご家族の各人ごとに主要な項目を3つ選んで、該当する箇所に○印を付けてください。

1頁で書かれた家族構成の「続柄」を再度ご記入ください		世帯主	同居者1	同居者2	同居者3	同居者4	同居者5
		(続柄)本人					
1.	便数が少ない、利用したい時間帯にない						
2.	目的地まで、時間がかかりすぎる						
3.	目的地まで、バスで行くことができない						
4.	バスを乗り継ぐのが不便である						
5.	バス停が自宅から離れている						
6.	自宅の近く(地域内)をバスが走っていない						
7.	バスの乗り降りに段差等があり、利用しにくい						
8.	バスの料金が高く利用しにくい						
9.	マイカーを利用するのが便利である						
10.	家族にマイカーで送迎してもらえる						
11.	バス運行の情報についてほとんど知らない						

問8 問7を答えた方が、○を付けたことが解決されれば、どの程度バスを利用するようになると思いますか。各人ごとにあてはまる項目1つだけを選んで、該当する箇所に○印を付けてください。

1頁で書かれた家族構成の「続柄」を再度ご記入ください		世帯主	同居者1	同居者2	同居者3	同居者4	同居者5
		(続柄)本人					
1.	ほぼ毎日利用するようになる						
2.	1週間に数日は利用するようになる						
3.	1ヶ月に数日は利用するようになる						
4.	1年に数日は利用するようになる						
5.	ほとんど利用しない						

～ 次の質問は、特に公共交通が近くを歩いていない地区の方におたずねします ～

問 9 お住まいの地区にバス等の公共交通を新たに運行させるとした場合、運行のあり方についてどのように思われますか。他市町村で実際に行われている先進事例を示しますので、可能と思われる項目すべての番号に○印を付けてください。

<ol style="list-style-type: none"> 1. 自治会でバス回数券等を共同購入して住民に提供するなど、運行への支援を行う 2. 自治会が主体となって、バスまたは乗合タクシーの運行を事業者に委託し運行する（運賃有料） 3. 自治会が運転手も含めて主体となり、乗合タクシーを自ら運行する（運賃有料） 4. 自治会が主体となり、一定区間を無料で住民の送迎を行う 5. 地区で運行協議会などの組織（自治会・行政・運行事業者等）を設立して、組織で主体的に乗合タクシーを運行する（運賃有料） 6. バス等公共交通を新たに運行させる場合、市が全面的に行うべきである 7. 新たに運行させる必要はない 8. その他（具体的に） 	[]
---	--------

問 10 バス等の公共交通が新たに運行された場合、ご家族の方は、どの程度公共交通を利用するようになると思いますか。ご家族の各人ごとに、あてはまる箇所1つだけ○印を付けてください。

1頁で書かれた家族構成の「続柄」を再度ご記入ください（続柄）		世帯主	同居者 1	同居者 2	同居者 3	同居者 4	同居者 5
		本人					
利用頻度	①ほぼ毎日利用する						
	②週2～3日位利用する						
	③週1日は利用する						
	④月に数回利用する						
	⑤年に数回利用する						
	⑥まったく利用しない						

～ 次に皆さんに、公共交通の維持にかかる市負担についておたずねします ～

問 11 南国市では、委託運行バス路線（空港～植田線と高知医大～久枝線）を維持するため、年間約2,000万円の税金を負担しています。このことについて、どのように思われますか。あてはまるものすべての番号に○印を付けてください。

<ol style="list-style-type: none"> 1. 委託運行バス路線を維持するため、現状程度の税金は投入すべきである 2. 市の税金負担を減らすため、運賃を上げるべきである 3. 委託運行バス路線を充実させるため、税金が増えることも仕方ない 4. 委託運行バス路線は市で運行する必要はない 5. その他（具体的に） 	[]
--	--------

～ 皆さんに公共交通の利用を増やすための対策についておたずねします ～

問 12 現在、公共交通を維持していくために多額の税金が使われていますが、住民生活を支える重要な交通手段であるとともに、CO₂排出削減や街中での渋滞の緩和などのメリットがあります。公共交通をより多くの方にご利用いただくために、どのような対策を望まれますか。
望む項目を 3つ選んで番号に○印を付けてください。

1. バス停を増やすなどバス停の間隔を短くして、自宅からバス停を近くしてほしい
2. 現在バスが運行していない地区にもバスを運行してほしい
3. 必要ならバス車両を小さくして、集落内に入るきめ細かいルートで運行してほしい
4. 朝夕の通勤・通学や帰宅時間帯の利便性をよくしてほしい
5. 通院や買物時間帯の利便性をよくしてほしい
6. バスと鉄道との乗り継ぎを便利にしてほしい
7. バス相互の乗り継ぎを便利にしてほしい
8. バスまたは鉄道を乗り継いだ時の割引など、運賃割引を実施してほしい
9. 高齢者や障がい者がバスを利用しやすいよう、段差解消などバリアフリー化を充実してほしい
10. その他（具体的に： _____)

問 13 公共交通は、マイカーの普及などにより利用者が減少していますが、今後も公共交通を維持していくためには、利用者を増やしていくことが重要です。あなたは、そのためにどのようなことができますか。**あてはまる項目すべての番号に○印を付けてください。**

1. 通勤に時々利用してみたい
2. 通院する時に時々利用してみたい
3. 買い物やレジャー等の外出する時に時々利用してみたい
4. 友人や近所の人と出かける時、誘い合って公共交通を利用してみたい
5. 公共交通の利用を紹介するパンフレット等があれば、友人や知人にそれを渡してもよい
6. その他（具体的に： _____)

問 14 公共交通網が発達していない高知県において、高齢化が進行するなか、自動車を運転できる方がご家族の中にいなくなった場合の移動手段が危惧されています。最後に、公共交通について、あなたのお考えがあれば自由にお書きください。

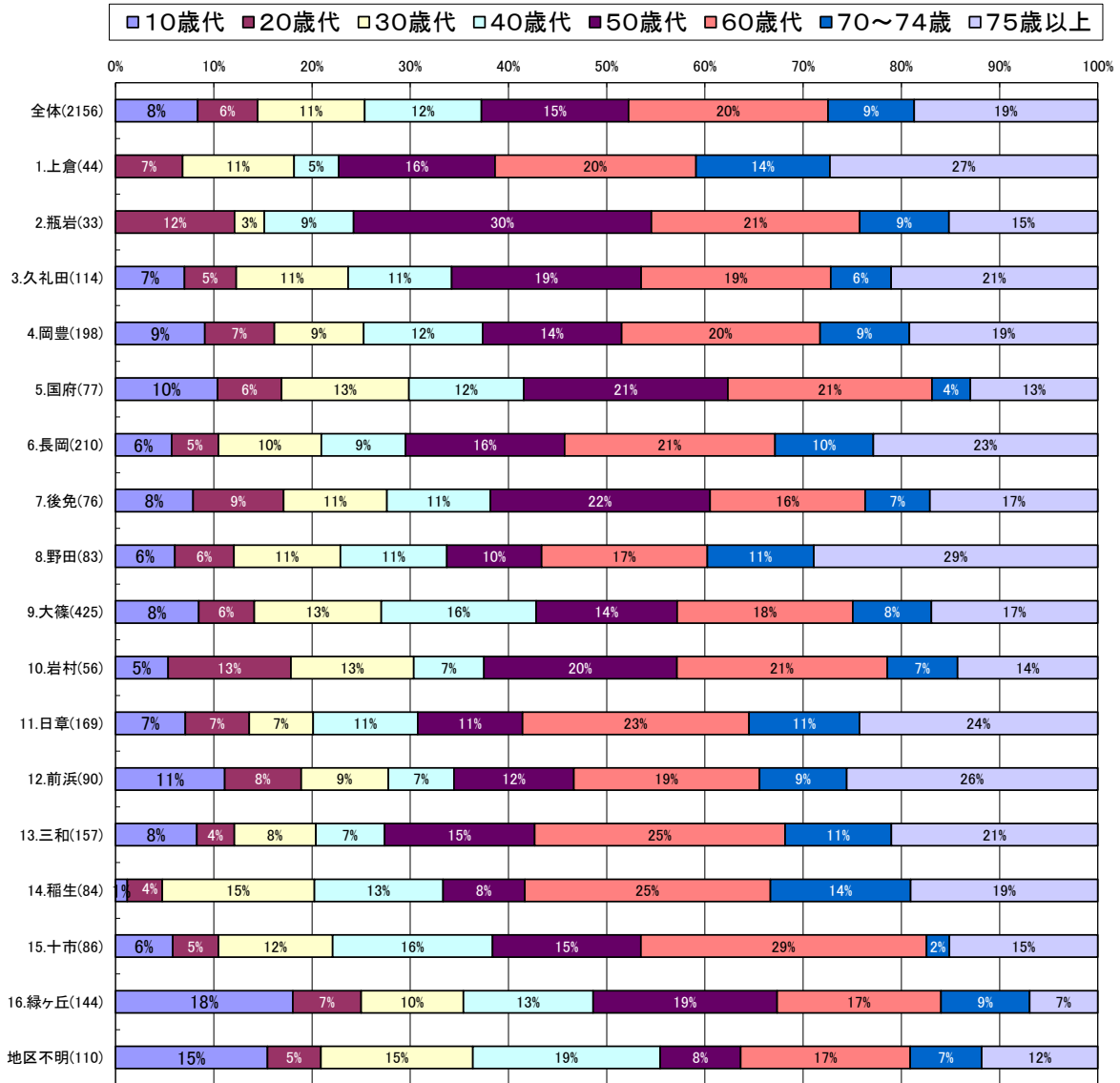
※アンケートはこれで終わりです。ご協力ありがとうございました。

ご記入いただいた調査票は、返信用封筒に入れ、切手を貼らずに、
11月25日（金）までにご返送ください。

(3) 市民アンケート調査結果

<問 2 - 1> 回答者の年齢構成

- 全体では、60歳以上が48%を占め、公共交通に関する意識は高齢者が高いといえます。



※対象者は中学生以上

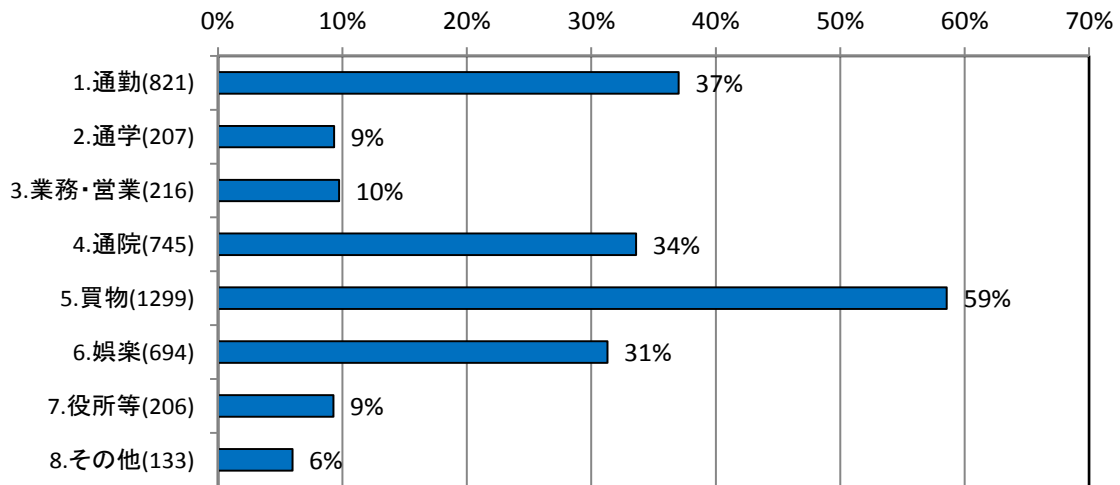
<問 2 - 2> 運転免許証の所有状況

- 運転免許証は、回答者のうち75%が所有し、25%が所有していない状況です。

＜問 2－3＞外出の主な目的（複数回答）

・「買物」が59%、次いで「通勤」「通院」「娯楽」が多くなっています。

（回答者数：2,218）

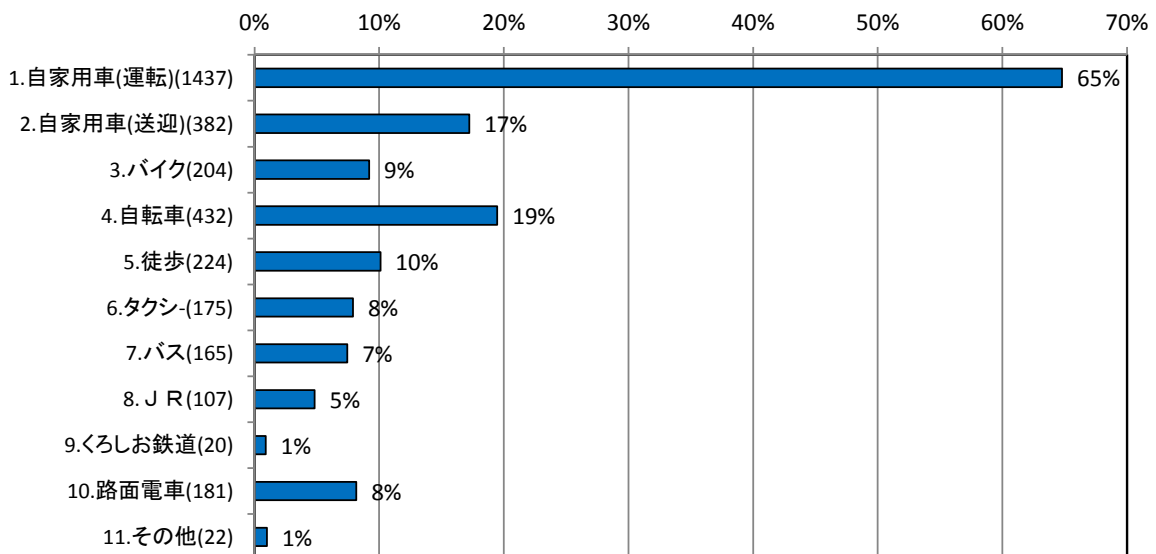


＜問 2－4＞よく利用する交通手段（複数回答）

・65%の人が「自家用車（運転）」をあげています。「自転車」と「自家用車（送迎）」が20%弱となっています。

・公共交通機関の利用は、いずれも10%未満です。

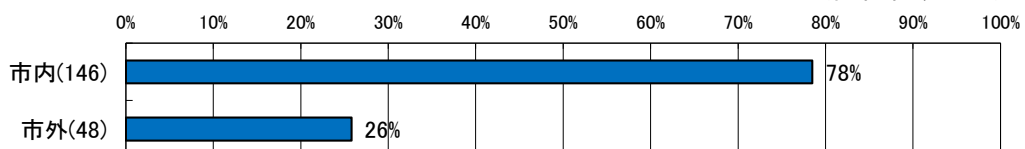
（回答者数：2,218）



＜問 2－5＞外出目的が「通院・買物」のみの人の主な行き先（複数回答）

・外出目的が「通院・買物」のみの回答者は186人おり、その外出先は、78%が「市内」、26%が「市外」をあげています。

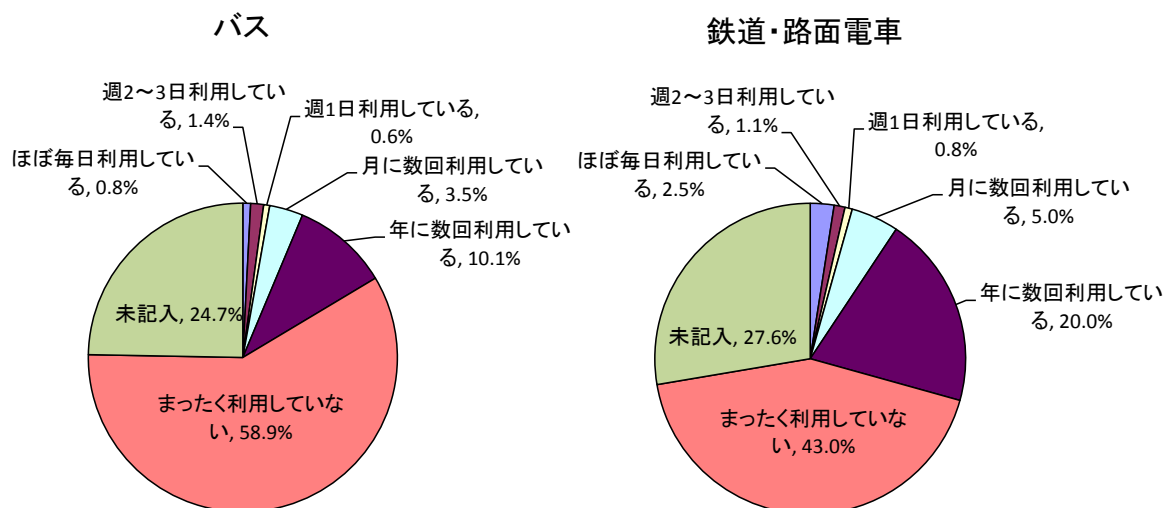
（回答者数：186）



＜問3＞公共交通の利用頻度（1つ回答）

一家族は、南国市内でどの程度公共交通（バス・鉄道・路面電車）を利用していますか。

- ・バスは6.1人に1人程度（未記入を除くと4.6人に1人）、鉄道・路面電車は3.4人に1人程度（未記入を除くと2.5人に1人）が利用しており、利用頻度はともに「年に数回」が多い状況です。一方、「まったく利用していない」人は、利用者合計に対してバスが約3.6倍、鉄道・路面電車が約1.5倍となっています。



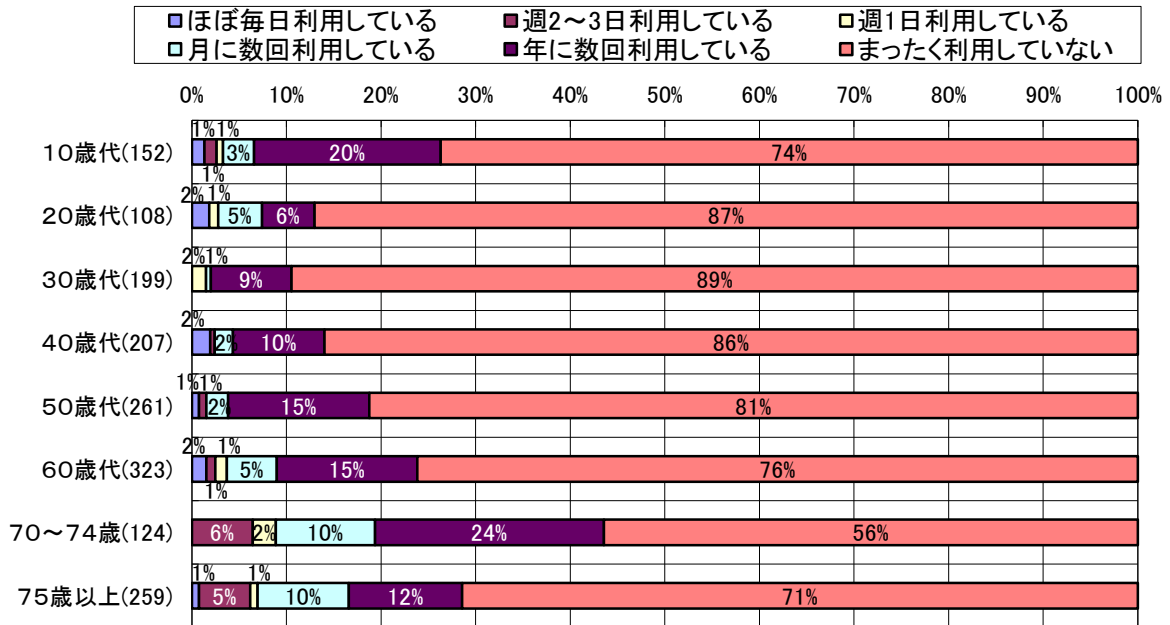
	ほぼ毎日 利用して いる	週2～3日 利用して いる	週1日利 用して いる	月に数回 利用して いる	年に数回 利用して いる	利用者 合計	まったく 利用して いない	未記入	回答 者数
バス (構成比)	18 (0.8%)	30 (1.4%)	14 (0.6%)	78 (3.5%)	224 (10.1%)	364 (16.4%)	1,306 (58.9%)	548 (24.7%)	2,218 (100.0%)
鉄道・路面電車 (構成比)	57 (2.5%)	25 (1.1%)	17 (0.8%)	110 (5.0%)	443 (20.0%)	652 (29.4%)	953 (43.0%)	613 (27.6%)	2,218 (100.0%)

(1) <年代別>公共交通の利用頻度（1つ回答）

- 年代別に見ると、バスでは70～74歳の利用頻度の割合が最も高く、75歳以上になると下がっています。
- 鉄道・路面電車では10歳代の「ほぼ毎日」の利用頻度の割合が最も高く、学生の通学に利用されていると考えられます。

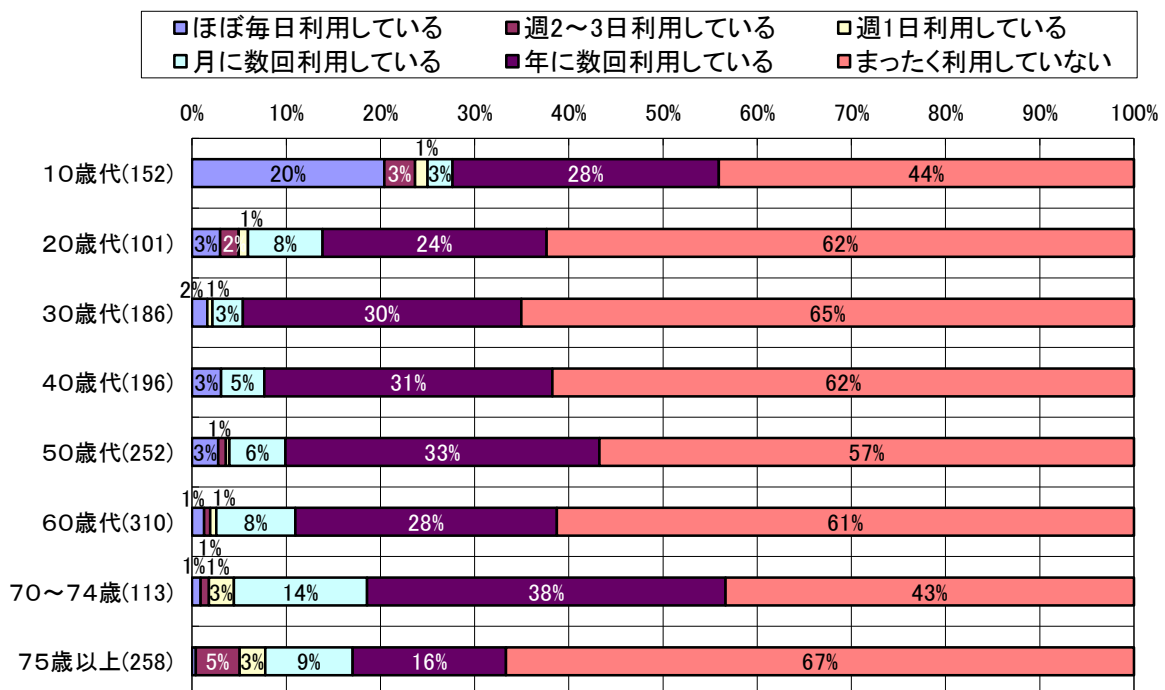
●【バス】の利用頻度（未記入を除く）

（回答者数：1,633）



●【鉄道・路面電車】の利用頻度（未記入を除く）

（回答者数：1,568）

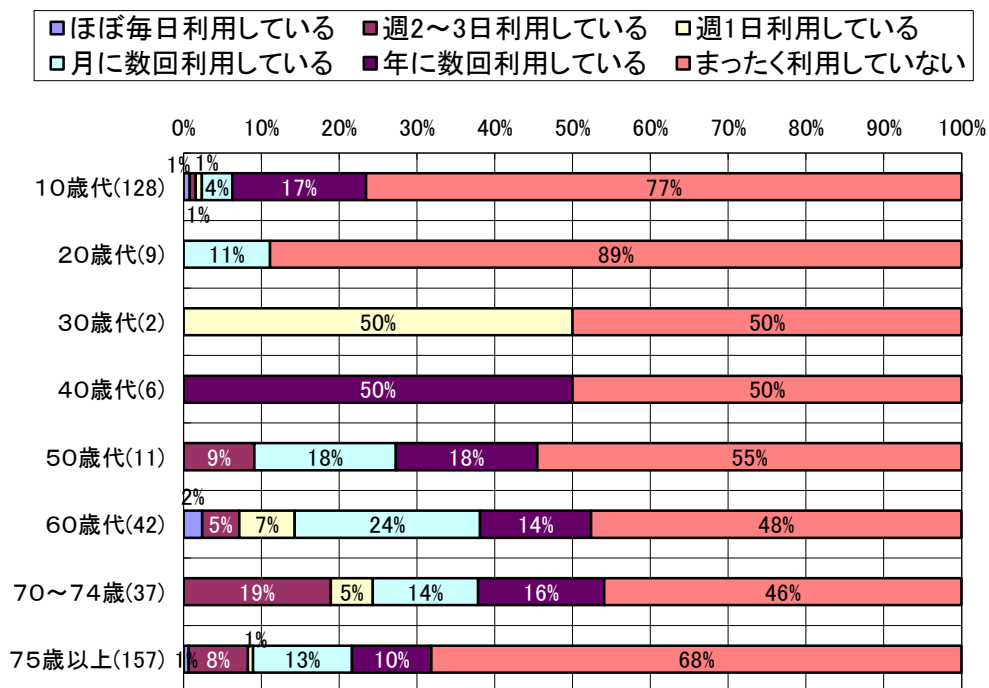


(2) <免許の有無別>バスの利用頻度（1つ回答）

- ・運転免許を持っている人のバスの利用頻度の割合は低くなっています。
- ・運転免許の有無にかかわらず、70～74歳の利用頻度の割合が高くなっており、75歳以上になると下がっています。

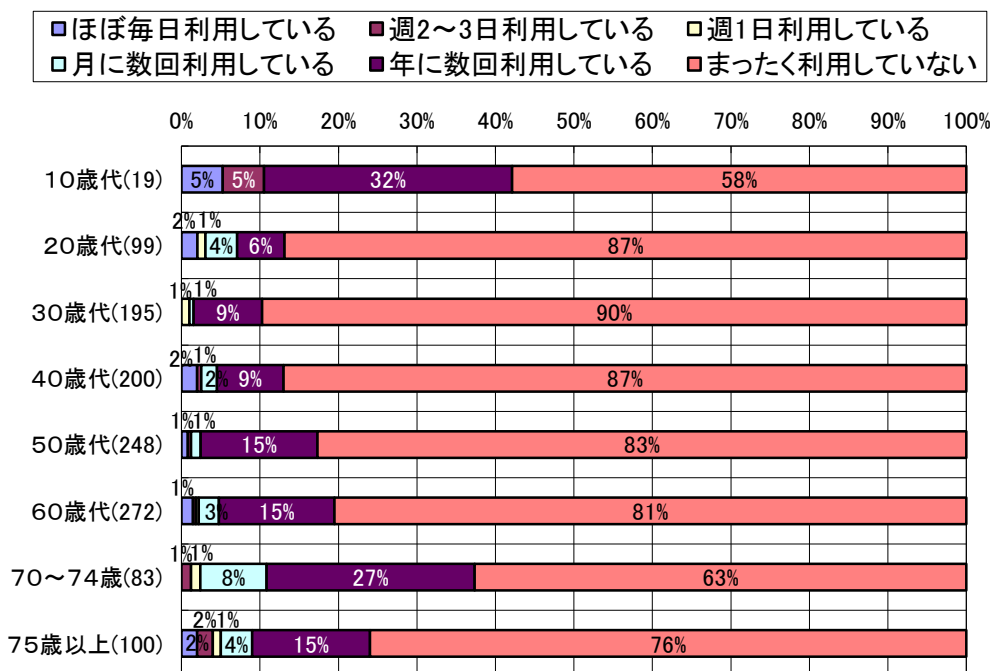
●【免許なし】（未記入を除く）

（回答者数：392）



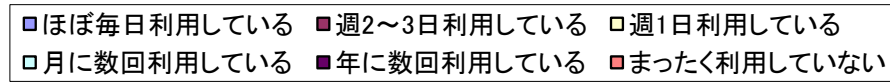
●【免許あり】（未記入を除く）

（回答者数：1,216）

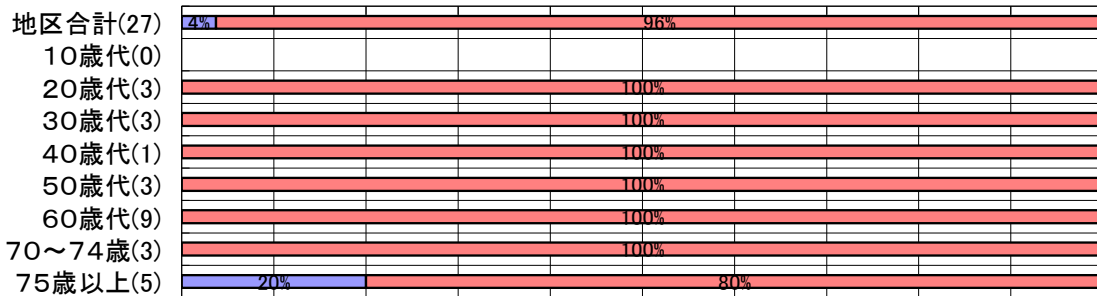


(3) <地区別>バス利用頻度（未記入を除く）

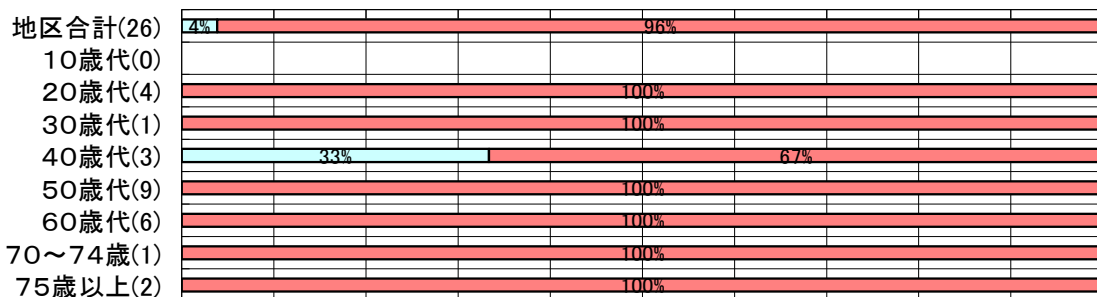
- ・緑ヶ丘地区でバスの利用頻度の割合が最も高く48%、次いで前浜地区が33%となっており、全体的に市南部で利用頻度が高くなっています。
- ・一方、上倉地区、瓶岩地区、岩村地区では利用頻度の割合が10%未満となっています。



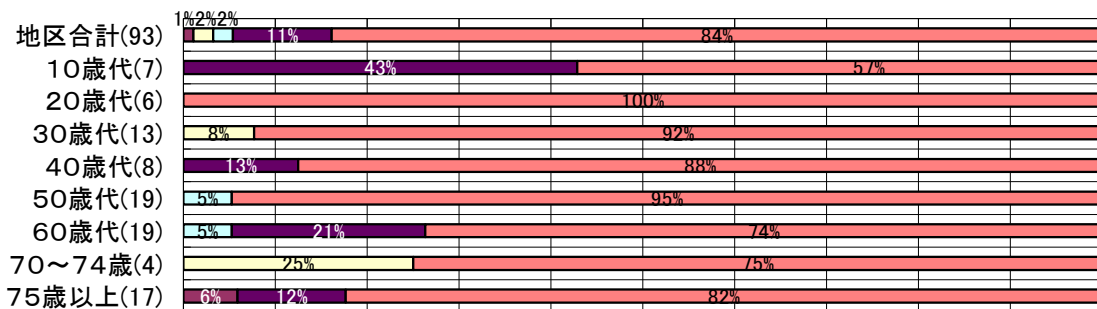
①上倉 0% 10% 20% 30% 40% 50% 60% 70% 80% 90% 100%



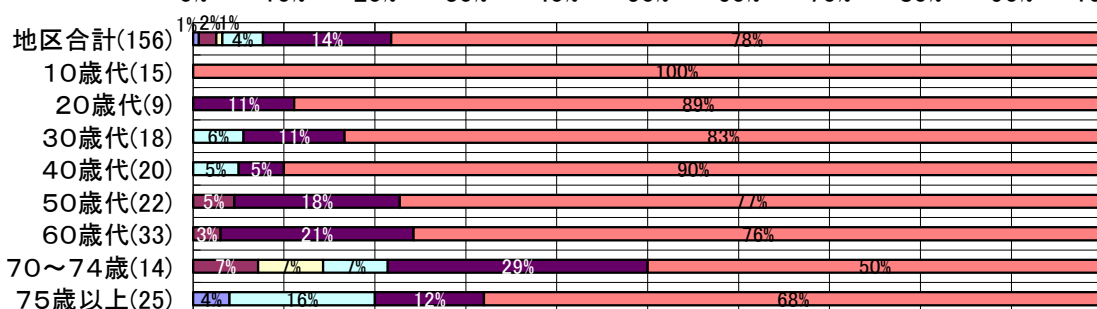
②瓶岩 0% 10% 20% 30% 40% 50% 60% 70% 80% 90% 100%

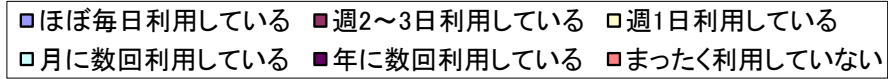


③久礼田 0% 10% 20% 30% 40% 50% 60% 70% 80% 90% 100%

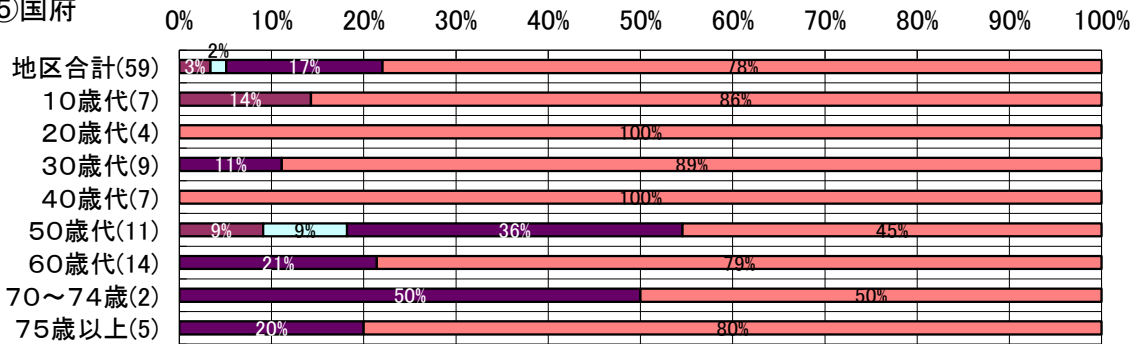


④岡豊 0% 10% 20% 30% 40% 50% 60% 70% 80% 90% 100%

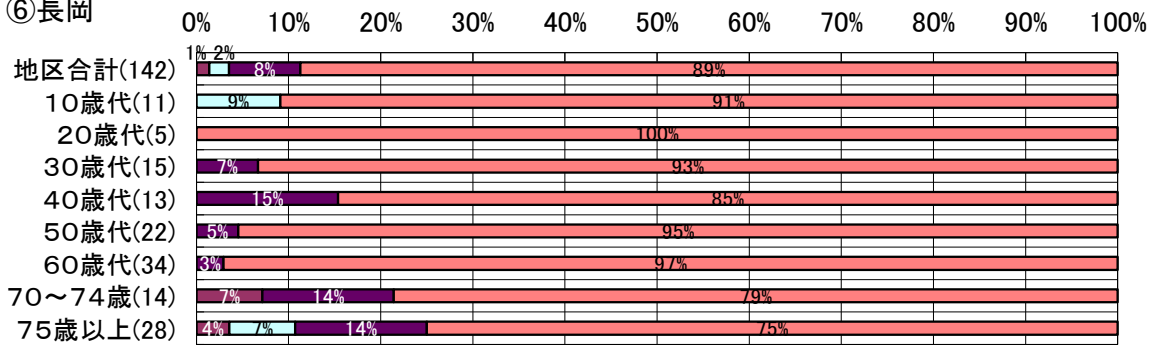




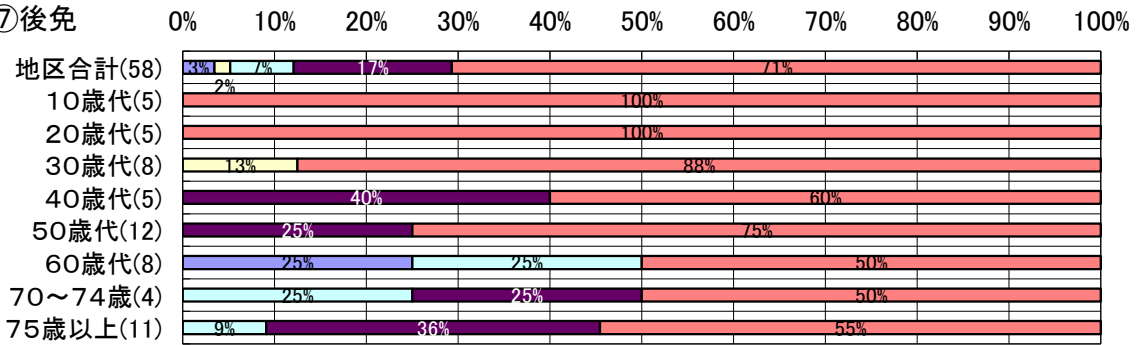
⑤国府



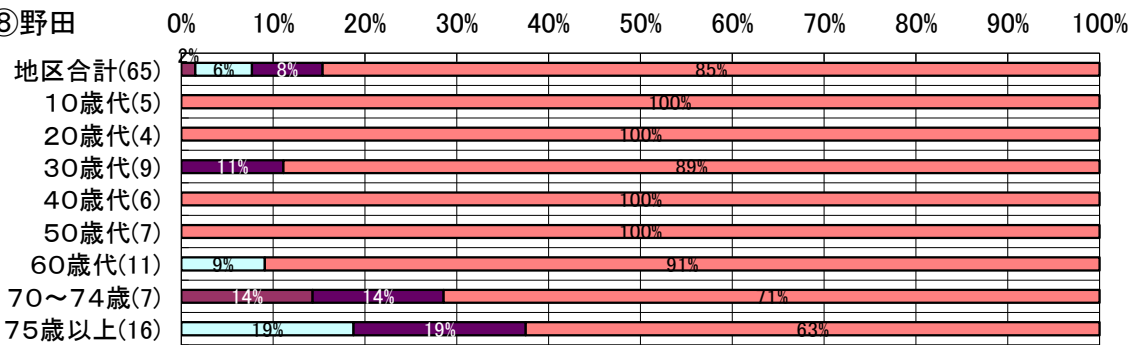
⑥長岡

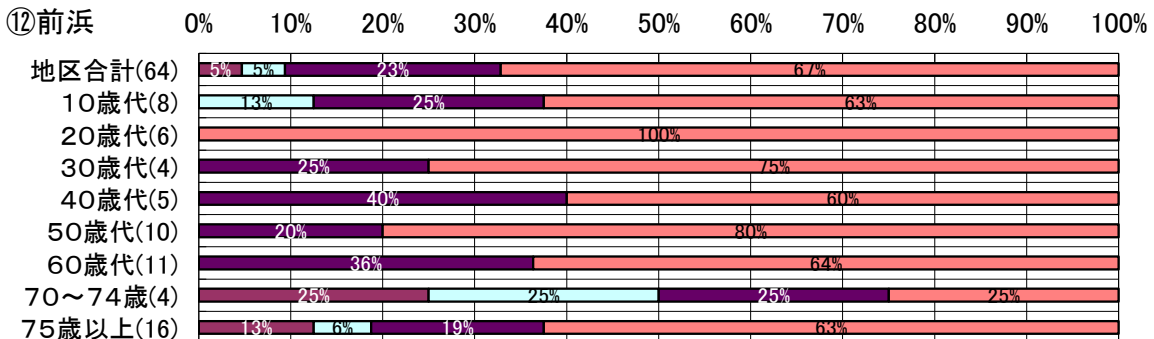
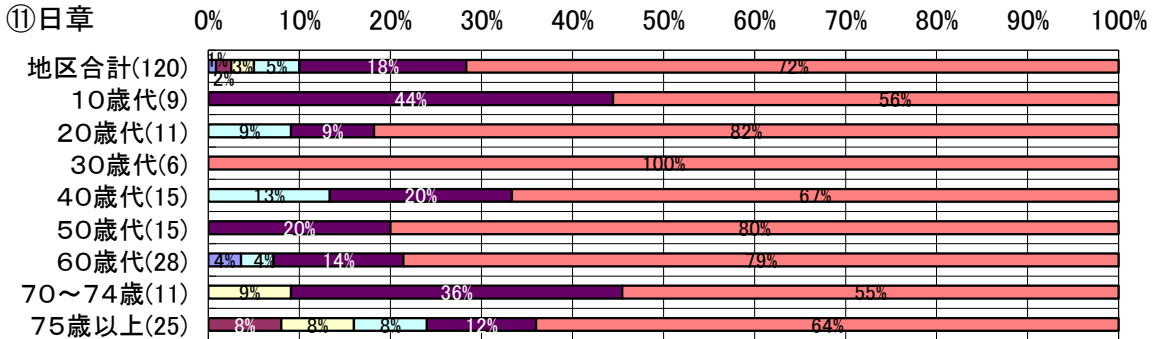
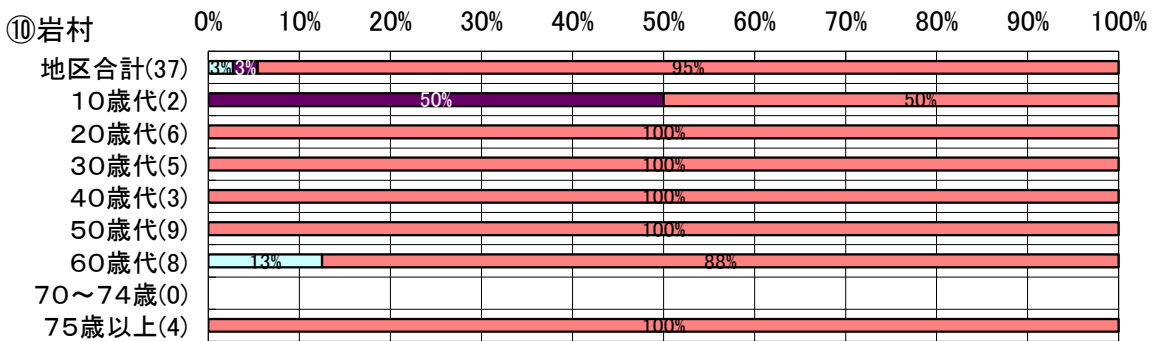
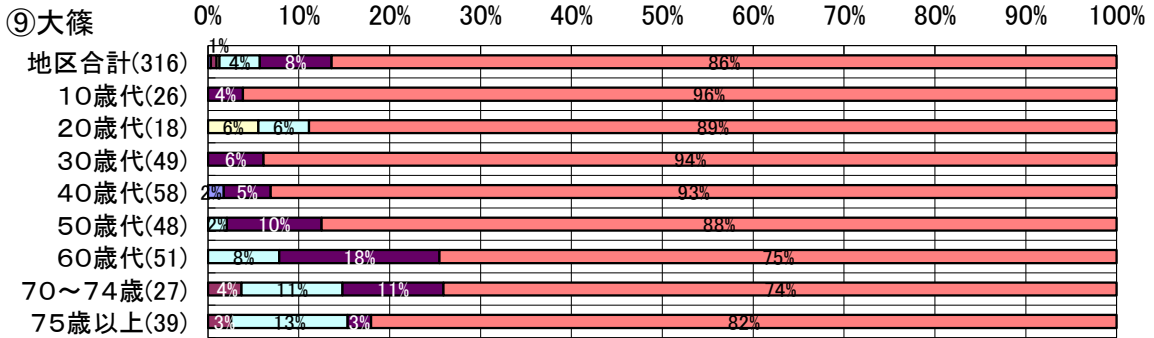
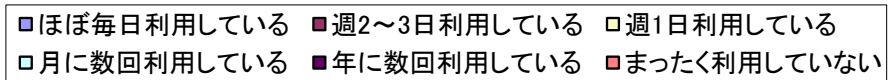


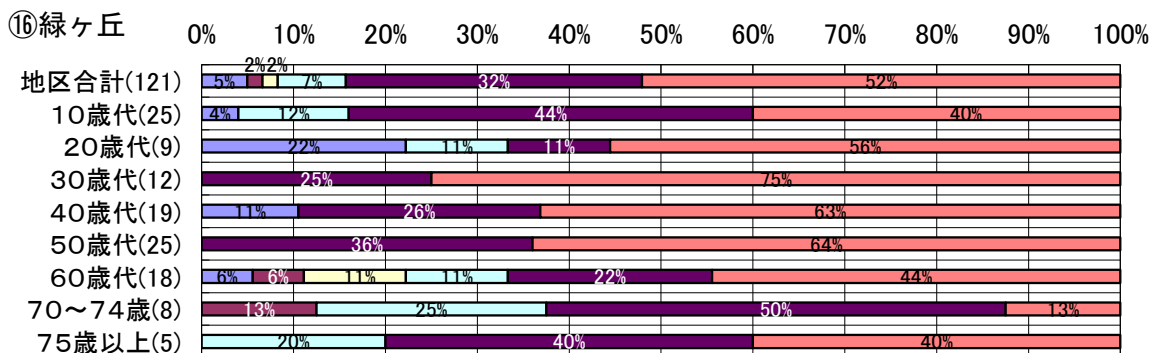
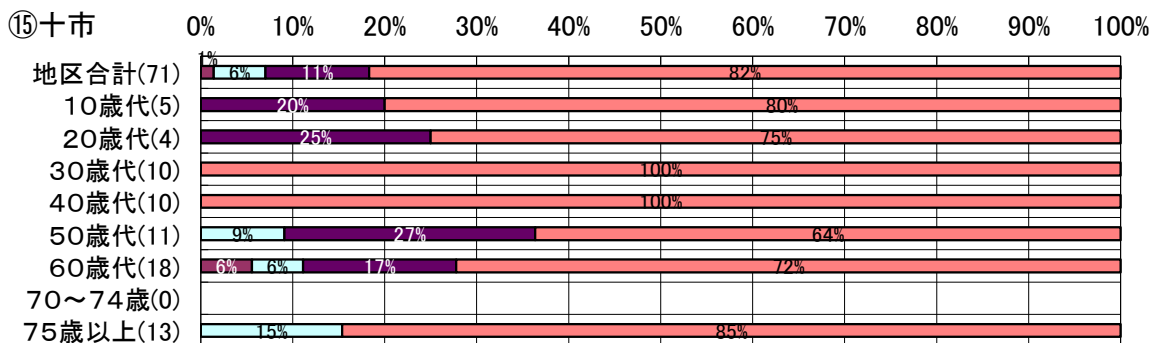
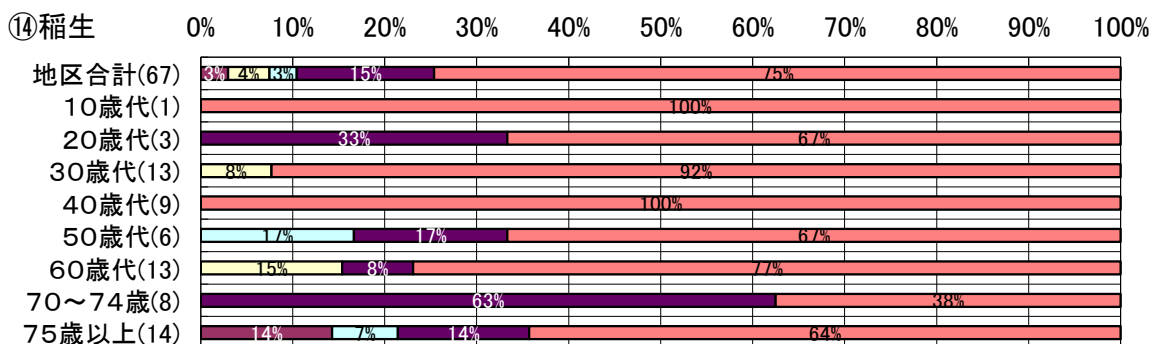
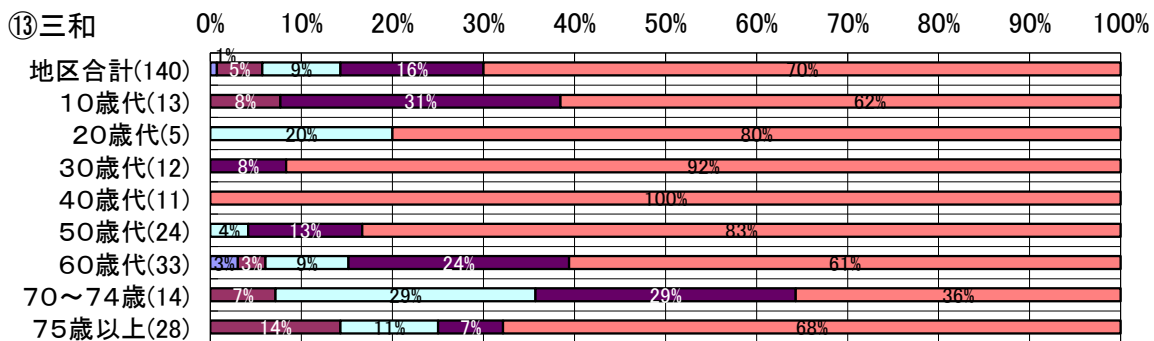
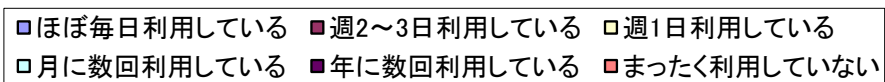
⑦後免



⑧野田



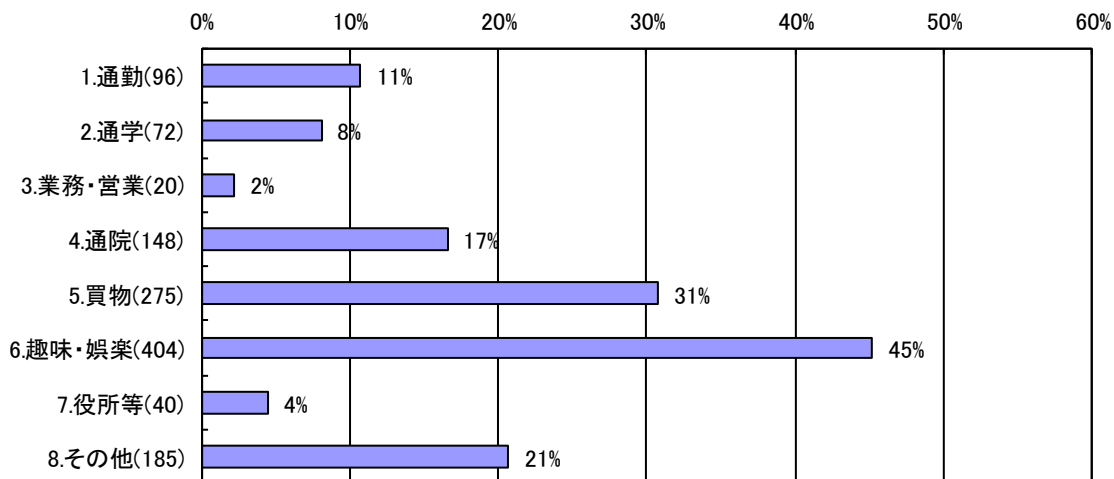




＜問4＞公共交通の利用目的（複数回答）

●市全体集計

- 「趣味・娯楽」が最も多く45%の人があげており、次いで31%の人が「買物」をあげています。「通院」は17%となっています。



	1.通勤	2.通学	3.業務・営業	4.通院	5.買物	6.趣味・娯楽	7.役所等	8.その他	回答者数
市全体 (構成比)	96 (11%)	72 (8%)	20 (2%)	148 (17%)	275 (31%)	404 (45%)	40 (4%)	185 (21%)	894 (100%)

●地区別集計

- ほとんどの地区で、市全体と同様に「趣味・娯楽」が最も高く、次いで「買物」「通院」の順に多いという傾向が出ています。
- 高知大学医学部附属病院への路線がある久礼田地区、岡豊地区、三和地区、日章地区では「通院」の割合が高くなっています。
- 「買物」の割合は日章地区、三和地区、稲生地区、緑ヶ丘地区など市南部で高くなっています。
- 路面電車が走る大篠地区では、「通勤」「通学」の利用実数が多く、ともに市全体の約32%を占めています（大篠地区の回答数は市全体の23%）。また、後免地区も「通勤」が市全体の約10%（回答数は市全体の6%）となっています。

①上倉

(回答者数:4)

	回答数	構成比率
1.通勤	0	0%
2.通学	0	0%
3.業務・営業	0	0%
4.通院	1	25%
5.買物	1	25%
6.趣味・娯楽	1	25%
7.役所等	0	0%
8.その他	2	50%

②瓶岩

(回答者数:6)

	回答数	構成比率
1.通勤	0	0%
2.通学	0	0%
3.業務・営業	0	0%
4.通院	1	17%
5.買物	0	0%
6.趣味・娯楽	3	50%
7.役所等	0	0%
8.その他	3	50%

③久礼田

(回答者数:39)

	回答数	構成比率
1.通勤	6	15%
2.通学	4	10%
3.業務・営業	0	0%
4.通院	10	26%
5.買物	14	36%
6.趣味・娯楽	16	41%
7.役所等	2	5%
8.その他	7	18%

④岡豊

(回答者数:61)

	回答数	構成比率
1.通勤	4	7%
2.通学	4	7%
3.業務・営業	0	0%
4.通院	13	21%
5.買物	14	23%
6.趣味・娯楽	26	43%
7.役所等	5	8%
8.その他	16	26%

⑤国府

(回答者数:33)

	回答数	構成比率
1.通勤	5	15%
2.通学	5	15%
3.業務・営業	1	3%
4.通院	1	3%
5.買物	10	30%
6.趣味・娯楽	19	58%
7.役所等	2	6%
8.その他	1	3%

⑥長岡

(回答者数:92)

	回答数	構成比率
1.通勤	10	11%
2.通学	8	9%
3.業務・営業	3	3%
4.通院	17	18%
5.買物	29	32%
6.趣味・娯楽	45	49%
7.役所等	3	3%
8.その他	15	16%

⑦後免

(回答者数:50)

	回答数	構成比率
1.通勤	10	20%
2.通学	3	6%
3.業務・営業	0	0%
4.通院	7	14%
5.買物	15	30%
6.趣味・娯楽	23	46%
7.役所等	0	0%
8.その他	8	16%

⑧野田

(回答者数:50)

	回答数	構成比率
1.通勤	5	10%
2.通学	2	4%
3.業務・営業	1	2%
4.通院	6	12%
5.買物	12	24%
6.趣味・娯楽	19	38%
7.役所等	1	2%
8.その他	15	30%

⑨大篠

(回答者数:208)

	回答数	構成比率
1.通勤	31	15%
2.通学	23	11%
3.業務・営業	5	2%
4.通院	22	11%
5.買物	51	25%
6.趣味・娯楽	92	44%
7.役所等	4	2%
8.その他	40	19%

⑩岩村

(回答者数:21)

	回答数	構成比率
1.通勤	3	14%
2.通学	1	5%
3.業務・営業	0	0%
4.通院	2	10%
5.買物	2	10%
6.趣味・娯楽	11	52%
7.役所等	0	0%
8.その他	6	29%

⑪日章

(回答者数:63)

	回答数	構成比率
1.通勤	6	10%
2.通学	1	2%
3.業務・営業	5	8%
4.通院	19	30%
5.買物	26	41%
6.趣味・娯楽	26	41%
7.役所等	5	8%
8.その他	13	21%

⑫前浜

(回答者数:32)

	回答数	構成比率
1.通勤	5	16%
2.通学	3	9%
3.業務・営業	0	0%
4.通院	6	19%
5.買物	10	31%
6.趣味・娯楽	18	56%
7.役所等	2	6%
8.その他	4	13%

⑬三和

(回答者数:65)

	回答数	構成比率
1.通勤	4	6%
2.通学	6	9%
3.業務・営業	0	0%
4.通院	23	35%
5.買物	29	45%
6.趣味・娯楽	26	40%
7.役所等	10	15%
8.その他	13	20%

⑭稲生

(回答者数:30)

	回答数	構成比率
1.通勤	2	7%
2.通学	2	7%
3.業務・営業	2	7%
4.通院	6	20%
5.買物	12	40%
6.趣味・娯楽	13	43%
7.役所等	2	7%
8.その他	8	27%

⑮十市

(回答者数:24)

	回答数	構成比率
1.通勤	1	4%
2.通学	1	4%
3.業務・営業	0	0%
4.通院	4	17%
5.買物	7	29%
6.趣味・娯楽	8	33%
7.役所等	2	8%
8.その他	6	25%

⑯緑ヶ丘

(回答者数:66)

	回答数	構成比率
1.通勤	3	5%
2.通学	7	11%
3.業務・営業	1	2%
4.通院	5	8%
5.買物	28	42%
6.趣味・娯楽	34	52%
7.役所等	1	2%
8.その他	12	18%

＜問5＞公共交通の満足度合い （1つ回答）

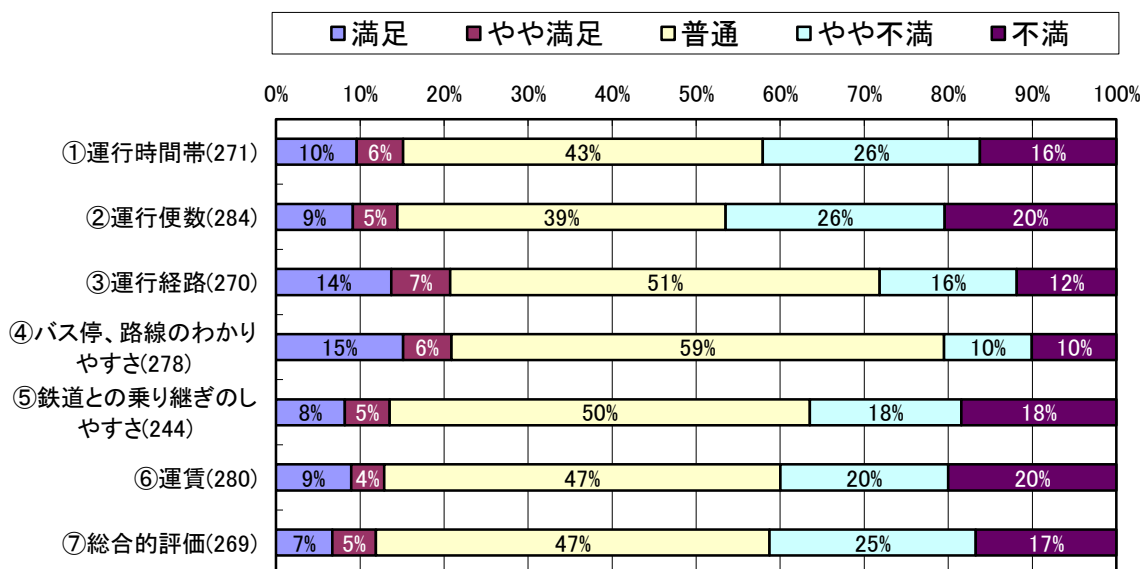
●市全体集計

- バス、JRなどの各公共交通機関で見ると、バスの満足度は他の公共交通機関に比べると低く、反対に路面電車の満足度は高く、特に運行時間帯についての満足度が高くなっていることが特徴的です。

1) バス

- 「総合的評価」では、「不満」（不満とやや不満）の割合が「満足」（満足とやや満足）の3.5倍と大きく上回っています。
- 特に、「運行便数」「運行時間帯」「運賃」への「不満」（不満とやや不満）の割合が高くなっています。

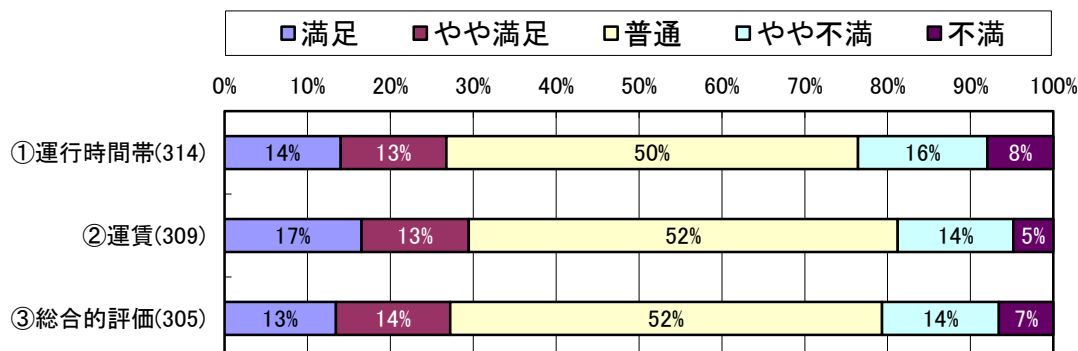
(回答者数:284)



2) JR

- 「運行時間帯」「運賃」とともに「満足」（満足とやや満足）の割合が「不満」（不満とやや不満）の割合をやや上回っていますが、50%程度の方は「普通」となっています。
- 「総合的評価」も同様の傾向となっています。

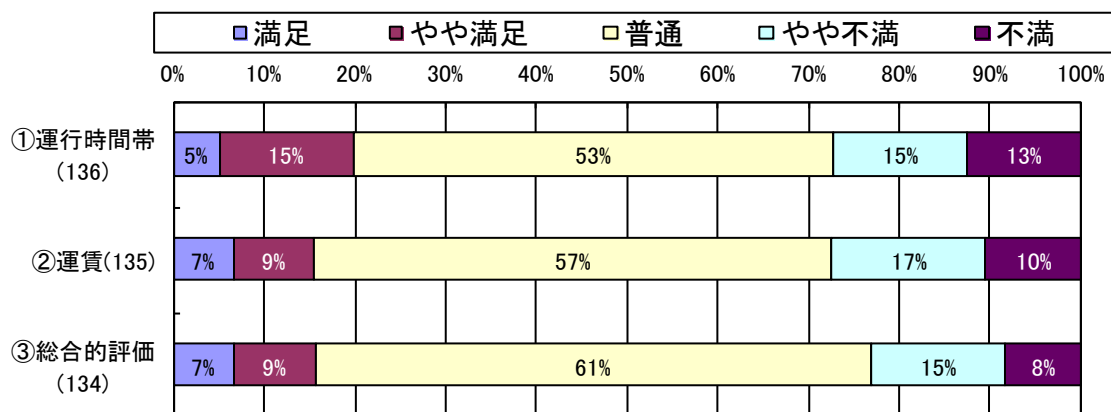
(回答者数:314)



3) 土佐くろしお鉄道

- 「運行時間帯」「運賃」ともに「不満」（不満とやや不満）の割合が「満足」（満足とやや満足）の割合を上回っています。
- 「総合的評価」も同様の傾向となっています。
- 回答者数そのものが他の公共交通機関と比べて少なくなっています。

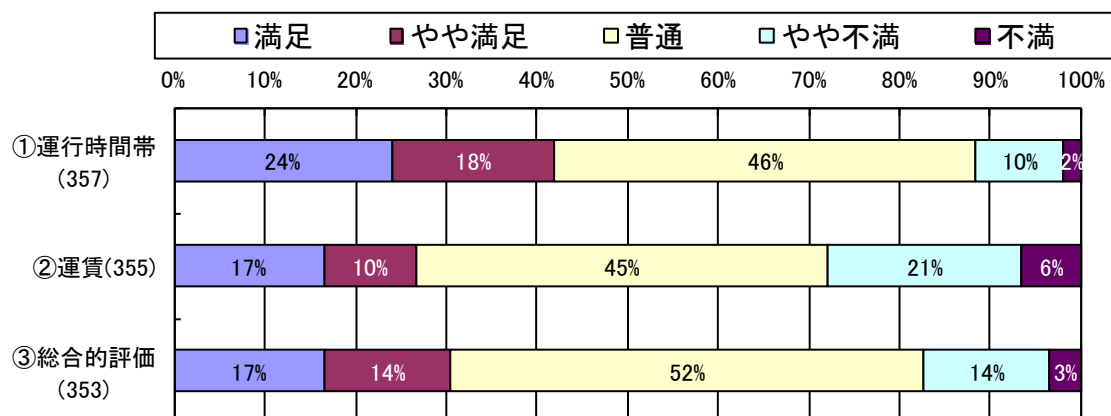
(回答者数: 136)



4) 路面電車

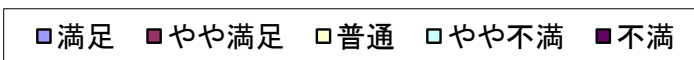
- 「運行時間帯」については「満足」（満足とやや満足）の割合が「不満」（不満とやや不満）の割合を上回っています。また、「運賃」については「満足」（満足とやや満足）の割合と「不満」（不満とやや不満）の割合が同程度となっています。
- 「総合的評価」では「満足」（満足とやや満足）の割合が「不満」（不満とやや不満）の割合を上回っています。

(回答者数: 357)

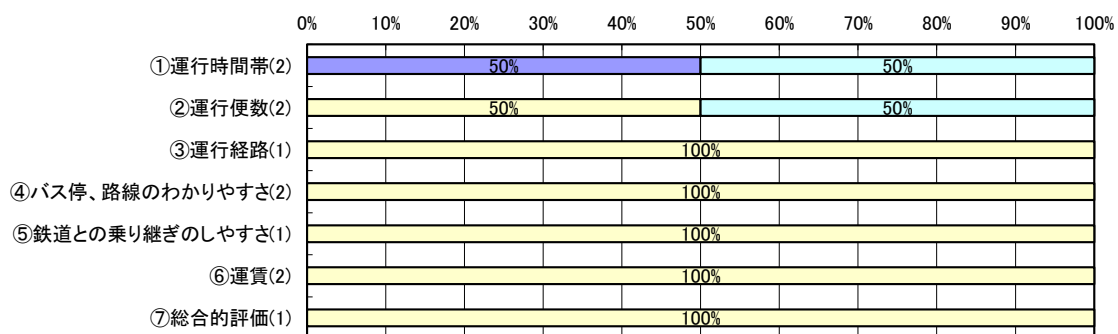


●地区別集計（バス）

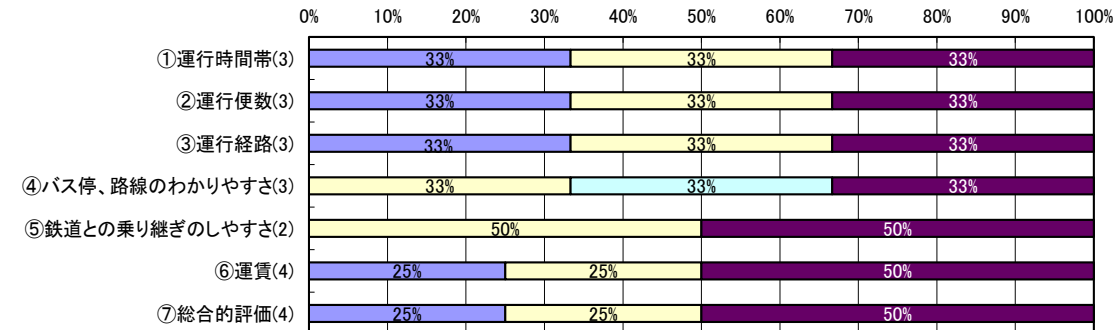
- ・「総合的評価」で「満足」（満足とやや不満）の割合が「不満」（不満とやや不満）を上回っている地区は、長岡地区だけとなっています。
- ・野田地区と岩村地区では、回答数は少ないものの「満足」（満足とやや満足）での回答は皆無となっています。
- ・「運行時間帯」「運行便数」で上倉地区、瓶岩地区、長岡地区以外のすべての地区で「不満」（不満とやや不満）の割合が「満足」（満足とやや満足）の割合を上回っています。



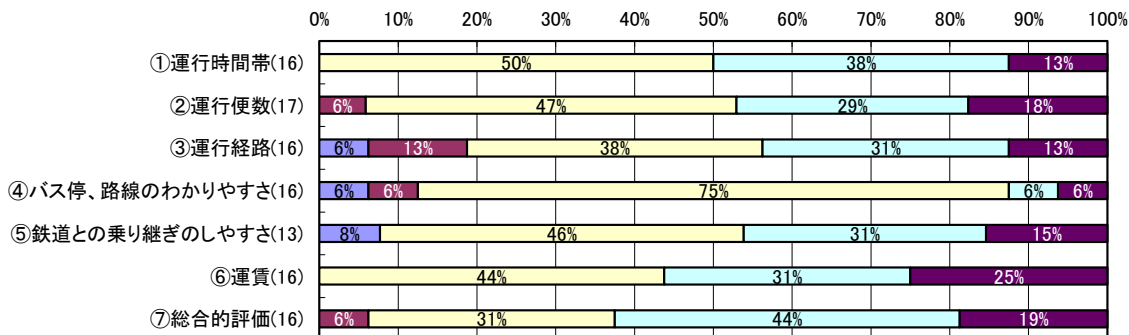
①上倉（回答者数：2）



②瓶岩（回答者数：4）

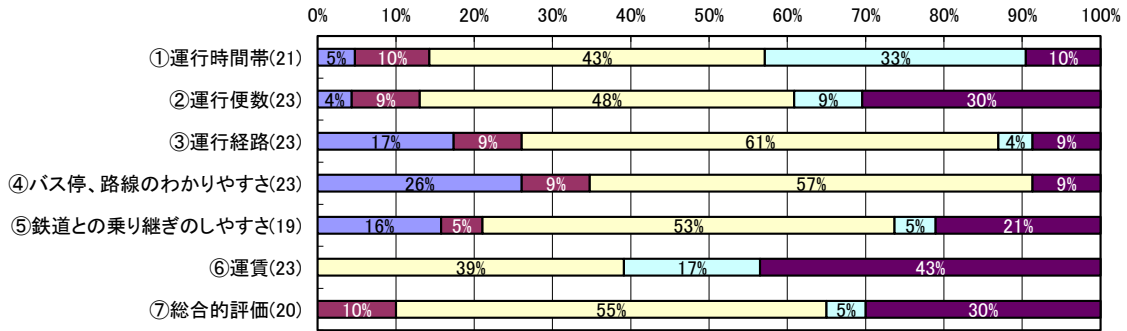


③久礼田（回答者数：17）

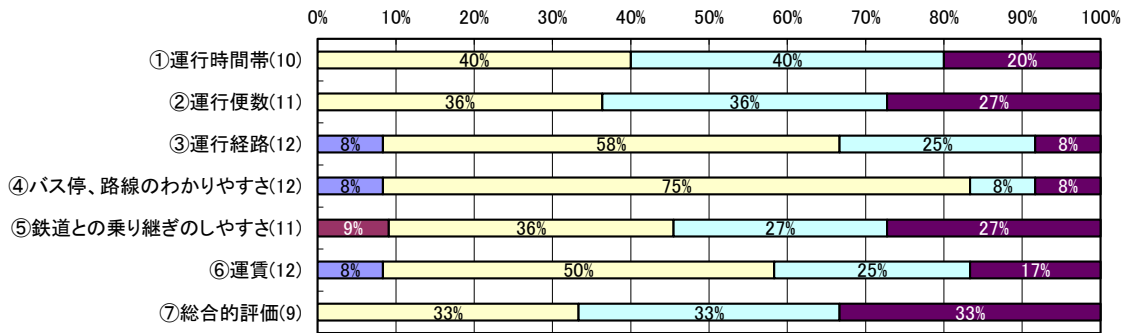


□満足 □やや満足 □普通 □やや不満 □不満

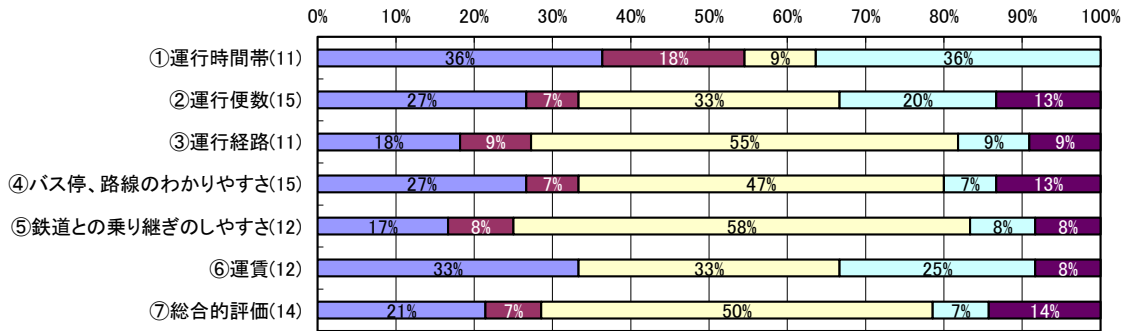
④岡豊（回答者数：23）



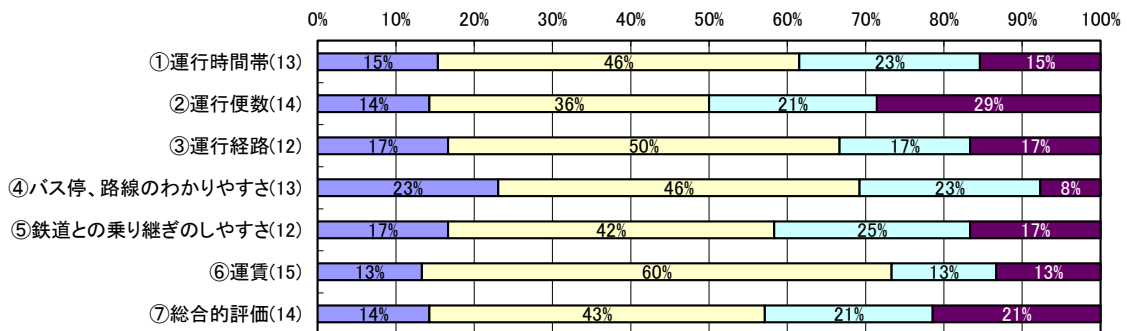
⑤国府（回答者数：12）

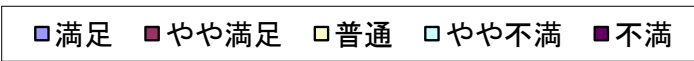


⑥長岡（回答者数：15）

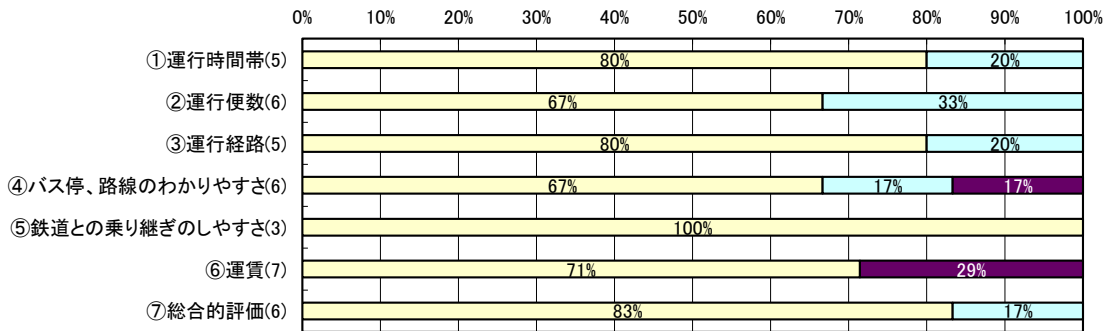


⑦後免（回答者数：15）

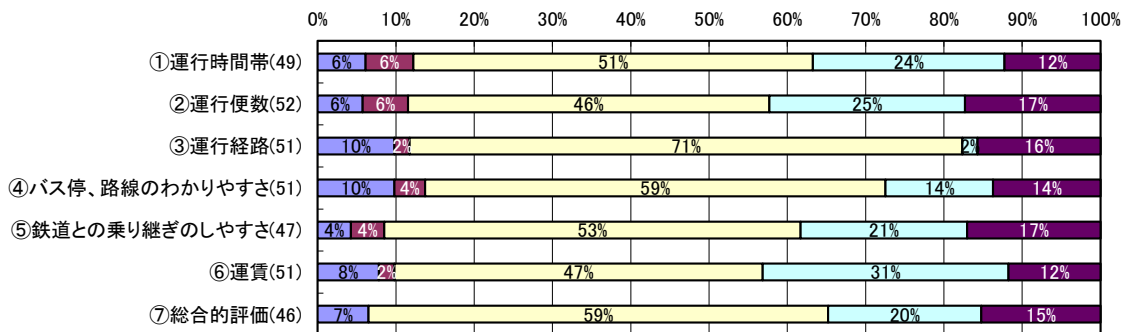




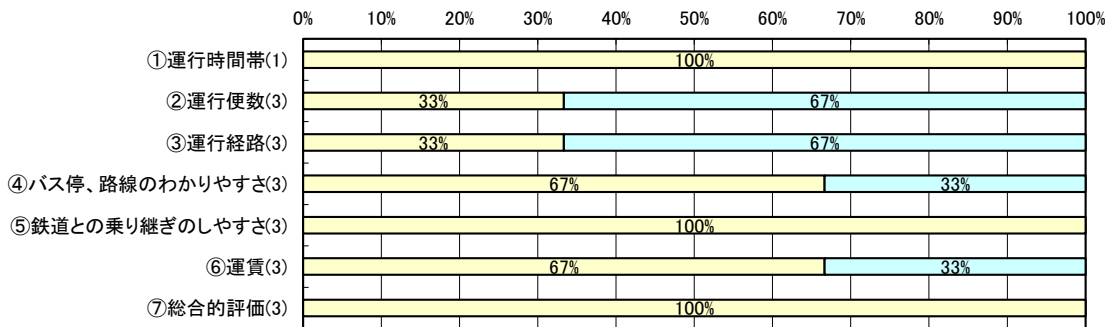
⑧野田（回答者数：7）



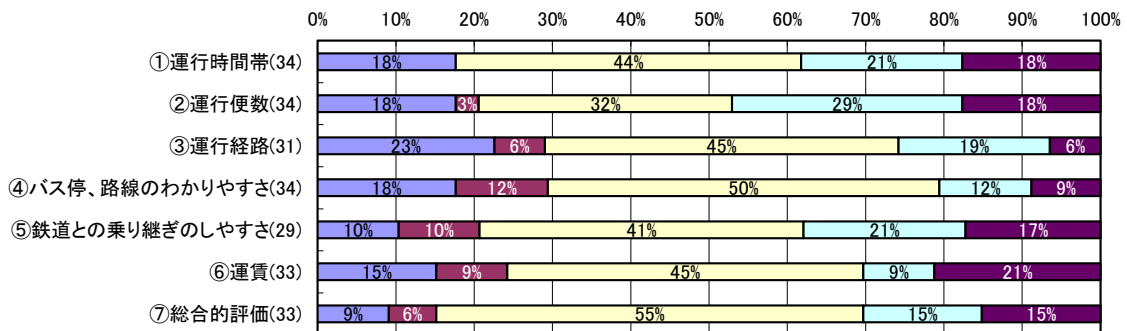
⑨大篠（回答者数：52）



⑩岩村（回答者数：3）

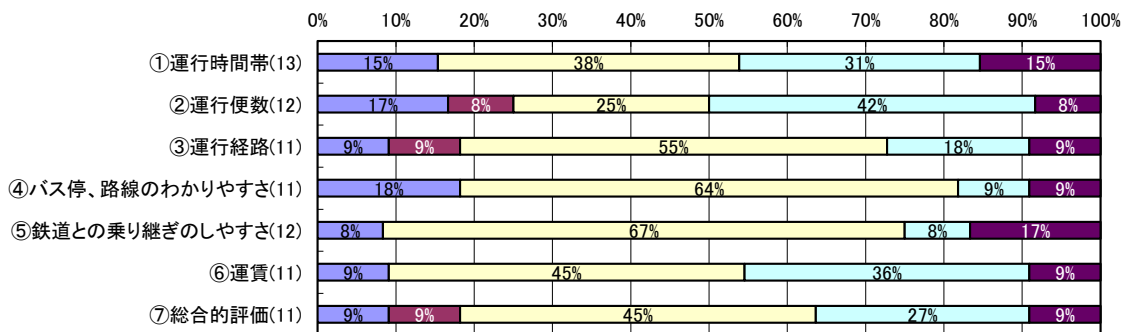


⑪日章（回答者数：34）

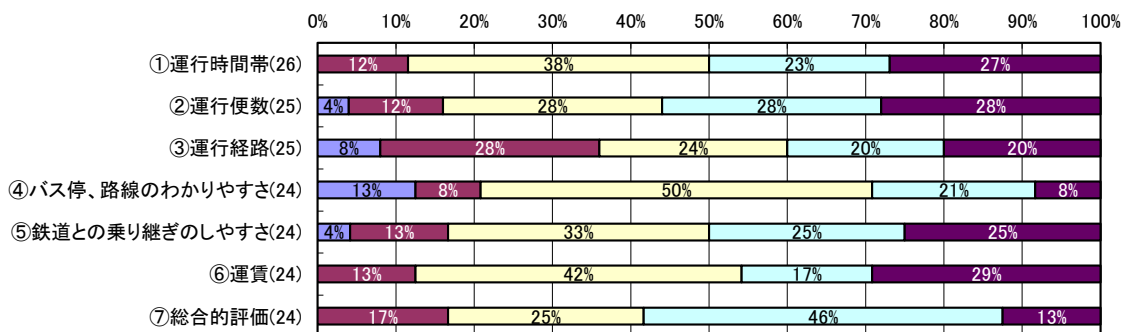


■満足 ■やや満足 □普通 □やや不満 ■不満

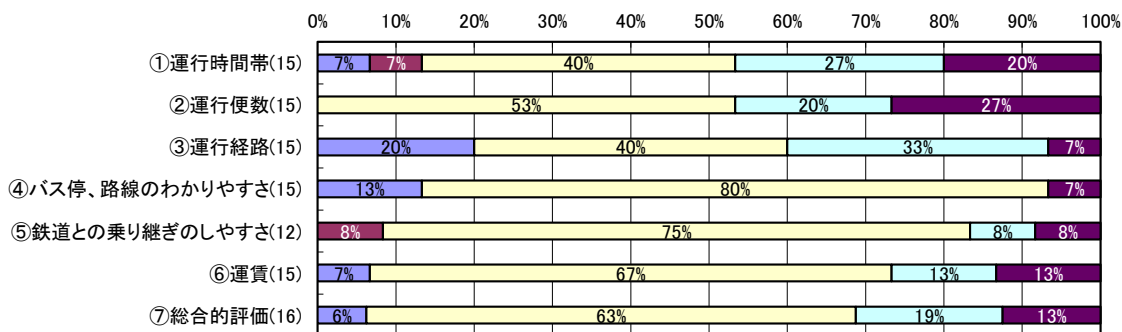
⑫前浜（回答者数：13）



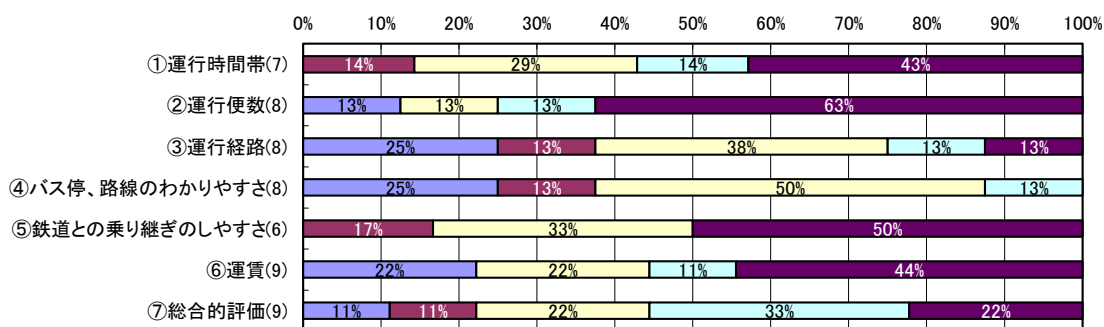
⑬三和（回答者数：26）



⑭稲生（回答者数：16）

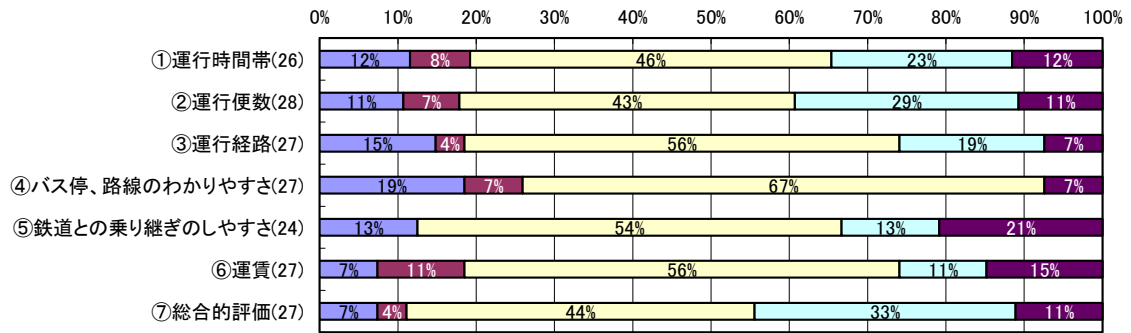


⑮十市（回答者数：9）



■満足 ■やや満足 □普通 □やや不満 ■不満

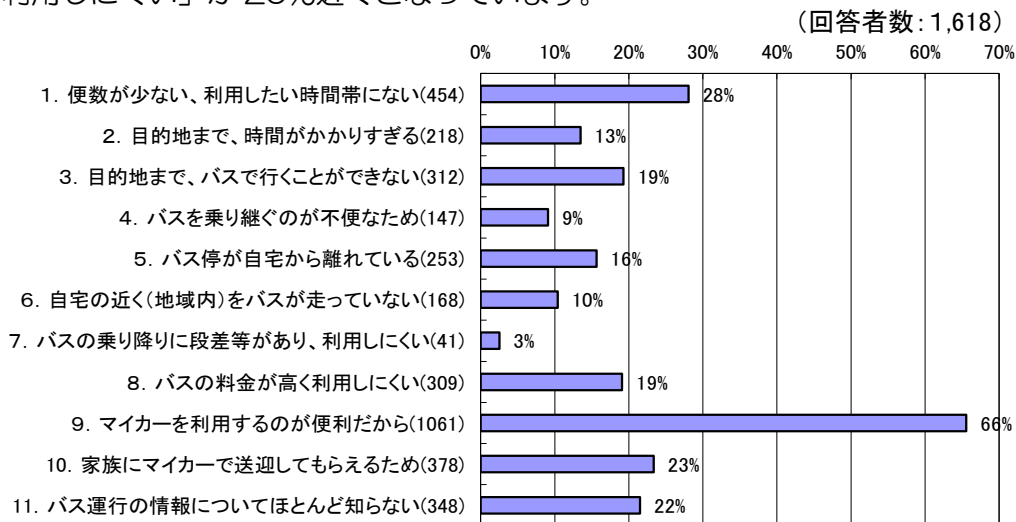
⑩緑ヶ丘（回答者数：28）



＜問7＞バスを利用しない理由 （3つ回答）

●市全体集計

・「マイカーを利用するのが便利だから」が最も多く66%となっており、次いで「便数が少ない、利用したい時間帯にない」が28%となっています。「家族にマイカーで送迎してもらえるため」「バス運行の情報についてほとんど知らない」についても20%を超えています。さらに「目的地まで、バスで行くことができない」「バスの料金が高く利用しにくい」が20%近くとなっています。



●地区別集計

- ・上倉地区、長岡地区、岩村地区、日章地区、十市地区で「バス停が自宅から離れている」が30%前後となっています。
- ・「便数が少ない、利用したい時間帯にない」と回答している割合は上倉地区以外の全ての地区で20~30%台となっています。
- ・緑ヶ丘地区では「マイカーを利用するのが便利だから」に次いで、38%の人が「目的地まで、バスで行くことができない」をあげています。稲生地区など市南部でその傾向が見られます。
- ・人口が集中している市内中心部の地区の回答者ほど「バス運行情報」についての認知度が低く、周辺部では認知度が高い傾向があります。特に、上倉地区では「ほとんど知らない」が皆無となっています。

①上倉

②瓶岩

①上倉 (回答者数: 29)			②瓶岩 (回答者数: 31)		
理由	回答数	構成比率	理由	回答数	構成比率
1. 便数が少ない、利用したい時間帯にない	1	3%	1. 便数が少ない、利用したい時間帯にない	7	23%
2. 目的地まで、時間がかかりすぎる	1	3%	2. 目的地まで、時間がかかりすぎる	7	23%
3. 目的地まで、バスで行くことができない	0	0%	3. 目的地まで、バスで行くことができない	6	19%
4. バスを乗り継ぐのが不便なため	0	0%	4. バスを乗り継ぐのが不便なため	5	16%
5. バス停が自宅から離れている	8	28%	5. バス停が自宅から離れている	4	13%
6. 自宅の近く(地域内)をバスが走っていない	16	55%	6. 自宅の近く(地域内)をバスが走っていない	5	16%
7. バスの乗り降りに段差等があり、利用しにくい	0	0%	7. バスの乗り降りに段差等があり、利用しにくい	0	0%
8. バスの料金が高く利用しにくい	2	7%	8. バスの料金が高く利用しにくい	2	6%
9. マイカーを利用するのが便利だから	14	48%	9. マイカーを利用するのが便利だから	27	87%
10. 家族にマイカーで送迎してもらえるため	3	10%	10. 家族にマイカーで送迎してもらえるため	3	10%
11. バス運行の情報についてほとんど知らない	0	0%	11. バス運行の情報についてほとんど知らない	1	3%

③久礼田

④岡豊

(回答者数:90)			(回答者数:143)		
	回答数	構成比率		回答数	構成比率
1. 便数が少ない、利用したい時間帯にない	34	38%	1. 便数が少ない、利用したい時間帯にない	45	31%
2. 目的地まで、時間がかかりすぎる	21	23%	2. 目的地まで、時間がかかりすぎる	24	17%
3. 目的地まで、バスで行くことができない	20	22%	3. 目的地まで、バスで行くことができない	19	13%
4. バスを乗り継ぐのが不便なため	16	18%	4. バスを乗り継ぐのが不便なため	11	8%
5. バス停が自宅から離れている	8	9%	5. バス停が自宅から離れている	25	17%
6. 自宅の近く(地域内)をバスが走っていない	9	10%	6. 自宅の近く(地域内)をバスが走っていない	17	12%
7. バスの乗り降りに段差等があり、利用しにくい	2	2%	7. バスの乗り降りに段差等があり、利用しにくい	3	2%
8. バスの料金が高く利用しにくい	29	32%	8. バスの料金が高く利用しにくい	46	32%
9. マイカーを利用するのが便利だから	55	61%	9. マイカーを利用するのが便利だから	96	67%
10. 家族にマイカーで送迎してもらえるため	29	32%	10. 家族にマイカーで送迎してもらえるため	28	20%
11. バス運行の情報についてほとんど知らない	13	14%	11. バス運行の情報についてほとんど知らない	15	10%

⑤国府

⑥長岡

(回答者数:65)			(回答者数:178)		
	回答数	構成比率		回答数	構成比率
1. 便数が少ない、利用したい時間帯にない	21	32%	1. 便数が少ない、利用したい時間帯にない	43	24%
2. 目的地まで、時間がかかりすぎる	10	15%	2. 目的地まで、時間がかかりすぎる	21	12%
3. 目的地まで、バスで行くことができない	6	9%	3. 目的地まで、バスで行くことができない	36	20%
4. バスを乗り継ぐのが不便なため	8	12%	4. バスを乗り継ぐのが不便なため	27	15%
5. バス停が自宅から離れている	8	12%	5. バス停が自宅から離れている	55	31%
6. 自宅の近く(地域内)をバスが走っていない	8	12%	6. 自宅の近く(地域内)をバスが走っていない	34	19%
7. バスの乗り降りに段差等があり、利用しにくい	2	3%	7. バスの乗り降りに段差等があり、利用しにくい	5	3%
8. バスの料金が高く利用しにくい	23	35%	8. バスの料金が高く利用しにくい	22	12%
9. マイカーを利用するのが便利だから	49	75%	9. マイカーを利用するのが便利だから	118	66%
10. 家族にマイカーで送迎してもらえるため	13	20%	10. 家族にマイカーで送迎してもらえるため	46	26%
11. バス運行の情報についてほとんど知らない	9	14%	11. バス運行の情報についてほとんど知らない	47	26%

⑦後免

⑧野田

(回答者数:63)			(回答者数:60)		
	回答数	構成比率		回答数	構成比率
1. 便数が少ない、利用したい時間帯にない	20	32%	1. 便数が少ない、利用したい時間帯にない	17	28%
2. 目的地まで、時間がかかりすぎる	3	5%	2. 目的地まで、時間がかかりすぎる	5	8%
3. 目的地まで、バスで行くことができない	13	21%	3. 目的地まで、バスで行くことができない	10	17%
4. バスを乗り継ぐのが不便なため	5	8%	4. バスを乗り継ぐのが不便なため	5	8%
5. バス停が自宅から離れている	2	3%	5. バス停が自宅から離れている	9	15%
6. 自宅の近く(地域内)をバスが走っていない	0	0%	6. 自宅の近く(地域内)をバスが走っていない	14	23%
7. バスの乗り降りに段差等があり、利用しにくい	1	2%	7. バスの乗り降りに段差等があり、利用しにくい	2	3%
8. バスの料金が高く利用しにくい	13	21%	8. バスの料金が高く利用しにくい	15	25%
9. マイカーを利用するのが便利だから	38	60%	9. マイカーを利用するのが便利だから	36	60%
10. 家族にマイカーで送迎してもらえるため	14	22%	10. 家族にマイカーで送迎してもらえるため	13	22%
11. バス運行の情報についてほとんど知らない	24	38%	11. バス運行の情報についてほとんど知らない	21	35%

⑨大篠

⑩岩村

(回答者数:349)			(回答者数:44)		
	回答数	構成比率		回答数	構成比率
1. 便数が少ない、利用したい時間帯にない	84	24%	1. 便数が少ない、利用したい時間帯にない	10	23%
2. 目的地まで、時間がかかりすぎる	42	12%	2. 目的地まで、時間がかかりすぎる	6	14%
3. 目的地まで、バスで行くことができない	60	17%	3. 目的地まで、バスで行くことができない	4	9%
4. バスを乗り継ぐのが不便なため	29	8%	4. バスを乗り継ぐのが不便なため	3	7%
5. バス停が自宅から離れている	47	13%	5. バス停が自宅から離れている	13	30%
6. 自宅の近く(地域内)をバスが走っていない	24	7%	6. 自宅の近く(地域内)をバスが走っていない	5	11%
7. バスの乗り降りに段差等があり、利用しにくい	11	3%	7. バスの乗り降りに段差等があり、利用しにくい	1	2%
8. バスの料金が高く利用しにくい	58	17%	8. バスの料金が高く利用しにくい	3	7%
9. マイカーを利用するのが便利だから	215	62%	9. マイカーを利用するのが便利だから	31	70%
10. 家族にマイカーで送迎してもらえるため	90	26%	10. 家族にマイカーで送迎してもらえるため	5	11%
11. バス運行の情報についてほとんど知らない	101	29%	11. バス運行の情報についてほとんど知らない	14	32%

⑪日章

⑫前浜

(回答者数:112)			(回答者数:58)		
	回答数	構成比率		回答数	構成比率
1. 便数が少ない、利用したい時間帯にない	28	25%	1. 便数が少ない、利用したい時間帯にない	18	31%
2. 目的地まで、時間がかかりすぎる	8	7%	2. 目的地まで、時間がかかりすぎる	8	14%
3. 目的地まで、バスで行くことができない	16	14%	3. 目的地まで、バスで行くことができない	15	26%
4. バスを乗り継ぐのが不便なため	8	7%	4. バスを乗り継ぐのが不便なため	1	2%
5. バス停が自宅から離れている	31	28%	5. バス停が自宅から離れている	2	3%
6. 自宅の近く(地域内)をバスが走っていない	21	19%	6. 自宅の近く(地域内)をバスが走っていない	3	5%
7. バスの乗り降りに段差等があり、利用しにくい	4	4%	7. バスの乗り降りに段差等があり、利用しにくい	3	5%
8. バスの料金が高く利用しにくい	6	5%	8. バスの料金が高く利用しにくい	10	17%
9. マイカーを利用するのが便利だから	71	63%	9. マイカーを利用するのが便利だから	38	66%
10. 家族にマイカーで送迎してもらえるため	27	24%	10. 家族にマイカーで送迎してもらえるため	18	31%
11. バス運行の情報についてほとんど知らない	19	17%	11. バス運行の情報についてほとんど知らない	4	7%

⑬三和

⑭稲生

(回答者数:106)			(回答者数:58)		
	回答数	構成比率		回答数	構成比率
1. 便数が少ない、利用したい時間帯にない	37	35%	1. 便数が少ない、利用したい時間帯にない	15	26%
2. 目的地まで、時間がかかりすぎる	18	17%	2. 目的地まで、時間がかかりすぎる	7	12%
3. 目的地まで、バスで行くことができない	25	24%	3. 目的地まで、バスで行くことができない	16	28%
4. バスを乗り継ぐのが不便なため	8	8%	4. バスを乗り継ぐのが不便なため	6	10%
5. バス停が自宅から離れている	9	8%	5. バス停が自宅から離れている	6	10%
6. 自宅の近く(地域内)をバスが走っていない	2	2%	6. 自宅の近く(地域内)をバスが走っていない	3	5%
7. バスの乗り降りに段差等があり、利用しにくい	2	2%	7. バスの乗り降りに段差等があり、利用しにくい	1	2%
8. バスの料金が高く利用しにくい	20	19%	8. バスの料金が高く利用しにくい	13	22%
9. マイカーを利用するのが便利だから	72	68%	9. マイカーを利用するのが便利だから	52	90%
10. 家族にマイカーで送迎してもらえるため	24	23%	10. 家族にマイカーで送迎してもらえるため	15	26%
11. バス運行の情報についてほとんど知らない	24	23%	11. バス運行の情報についてほとんど知らない	10	17%

⑮十市

⑯緑ヶ丘

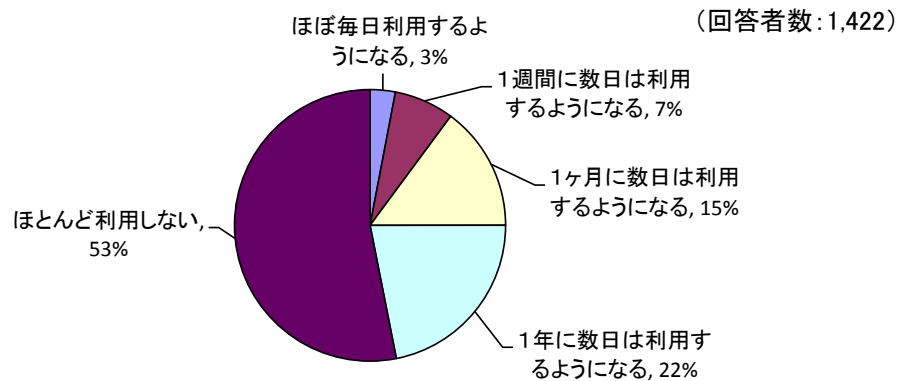
(回答者数:61)			(回答者数:93)		
	回答数	構成比率		回答数	構成比率
1. 便数が少ない、利用したい時間帯にない	21	34%	1. 便数が少ない、利用したい時間帯にない	26	28%
2. 目的地まで、時間がかかりすぎる	11	18%	2. 目的地まで、時間がかかりすぎる	16	17%
3. 目的地まで、バスで行くことができない	14	23%	3. 目的地まで、バスで行くことができない	35	38%
4. バスを乗り継ぐのが不便なため	4	7%	4. バスを乗り継ぐのが不便なため	3	3%
5. バス停が自宅から離れている	18	30%	5. バス停が自宅から離れている	0	0%
6. 自宅の近く(地域内)をバスが走っていない	3	5%	6. 自宅の近く(地域内)をバスが走っていない	0	0%
7. バスの乗り降りに段差等があり、利用しにくい	3	5%	7. バスの乗り降りに段差等があり、利用しにくい	0	0%
8. バスの料金が高く利用しにくい	8	13%	8. バスの料金が高く利用しにくい	32	34%
9. マイカーを利用するのが便利だから	36	59%	9. マイカーを利用するのが便利だから	69	74%
10. 家族にマイカーで送迎してもらえるため	14	23%	10. 家族にマイカーで送迎してもらえるため	20	22%
11. バス運行の情報についてほとんど知らない	8	13%	11. バス運行の情報についてほとんど知らない	12	13%

＜問 8＞バスを利用するようになる頻度 （1つ回答）

－＜問 7＞バスを利用しない理由が解決された場合のバス利用頻度－

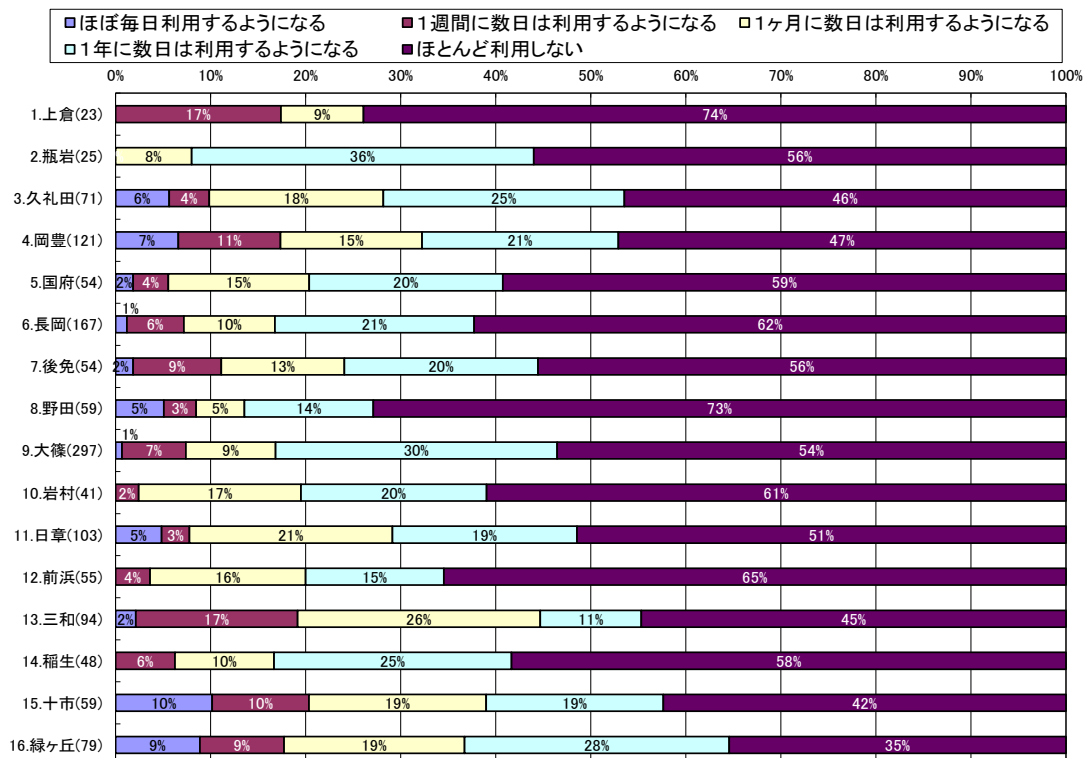
●市全体集計

- ・「ほとんど利用しない」が 53%を占めています。「ほぼ毎日」「1週間に数日」と頻度の高い利用となる人が 10%、「1年に数日」「1ヶ月に数日」は利用するようになる人が 37%で、全体として「利用するようになる」人は 47%となっています。



●地区別集計

- ・「利用するようになる」の割合が最も高いのは緑ヶ丘地区で 65%に達しており、次いで十市地区となっています。
- ・「ほぼ毎日」「1週間に数日」という回答が、上倉地区、岡豊地区と、市南部の三和地区、十市地区、緑ヶ丘地区で 20%近くになっています。特に、三和地区、十市地区、緑ヶ丘地区では「1ヶ月に数日」を加えると 40%前後に達しています。
- ・全体のうち 11 地区でバスを利用しない理由が解決しても「ほとんど利用しない」と回答した人が 50%を超えています。



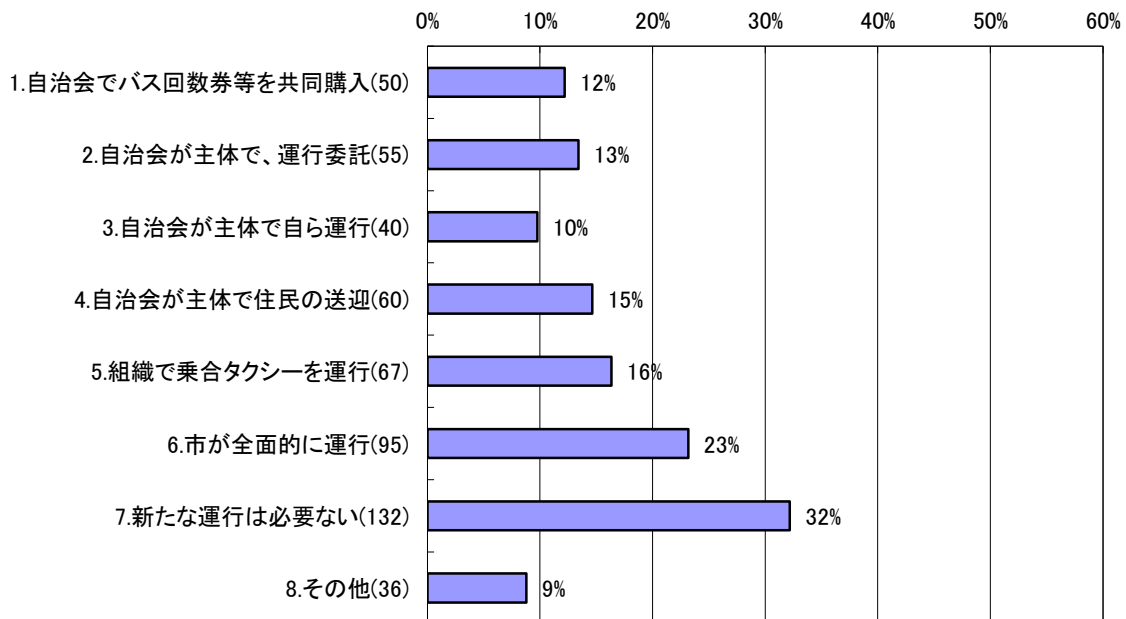
＜問9＞公共交通を新たに運行する場合のあり方（複数回答）

－「特に公共交通が近くを通過していない地区」にお住まいの方に対して－

●市全体集計

- ・「新たな運行は必要ない」が最も多く 32%となっていますが、「市が全面的に運行」についても 23%あります。
- ・一方で「自治会」が何らかの形で関わる回答では 10～15%となっています。

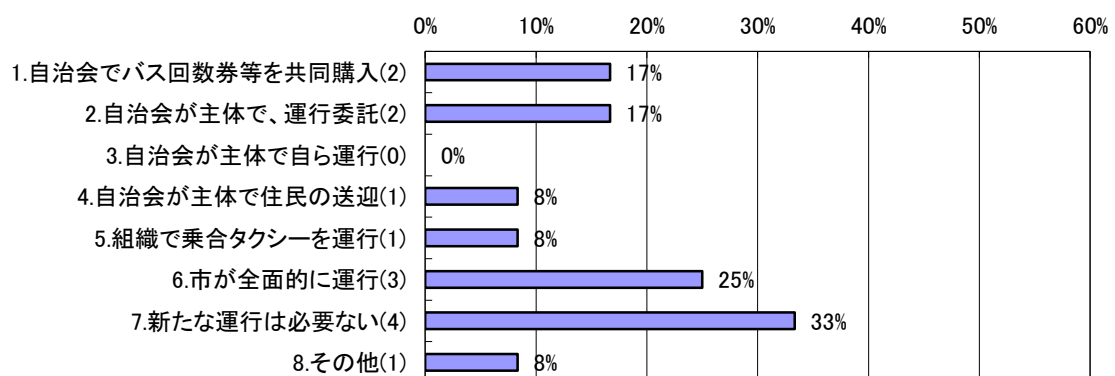
（回答世帯数：410）



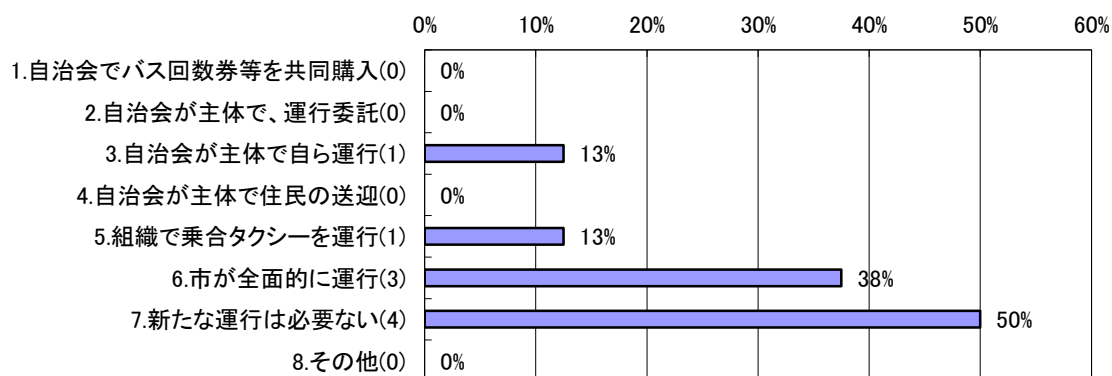
●地区別集計

- ・ほとんどの地区で「新たな運行は必要ない」が最も多くなっています。
- ・日章地区と三和地区では「市が全面的に運行」が最も多くなっています。
- ・稲生地区では「組織で乗合タクシーを運行」が 42%に達しており、次いで「自治会が主体で自ら運行」が 25%あり、他の地区との違いが顕著となっています。
- ・緑ヶ丘地区では「市が全面的に運行」と「新たな運行は必要ない」が同数で最も多くなっています。

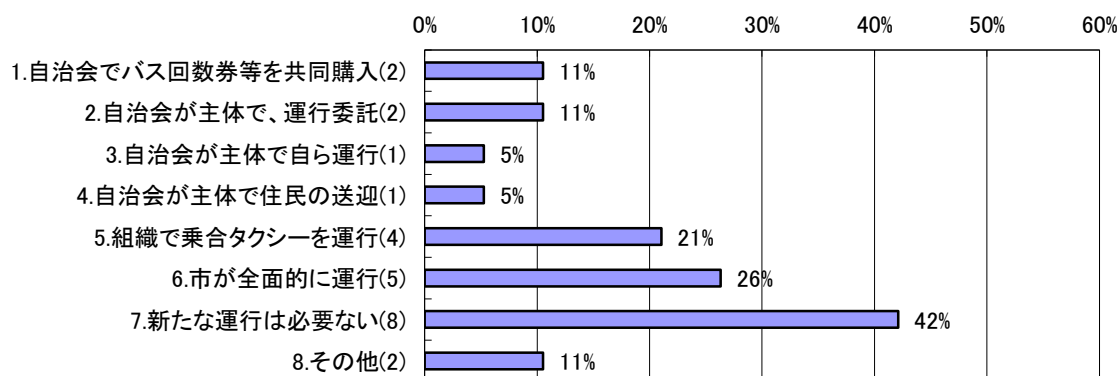
①上倉（回答世帯数：12）



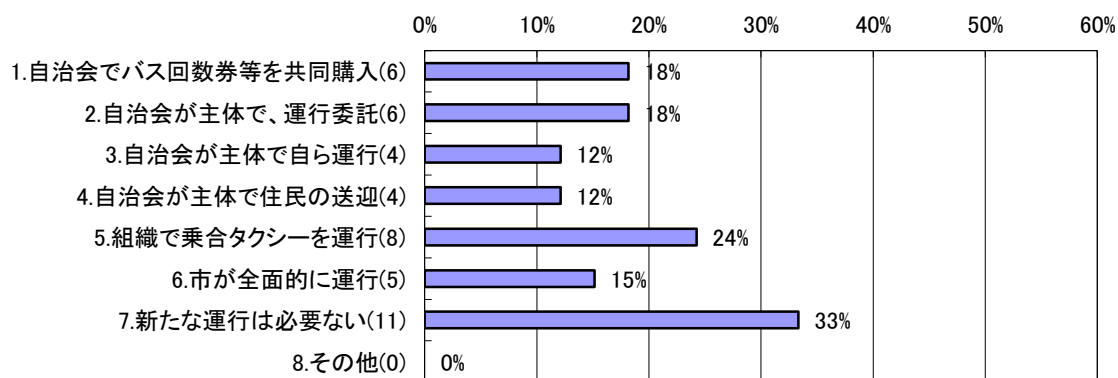
②瓶岩（回答世帯数：8）



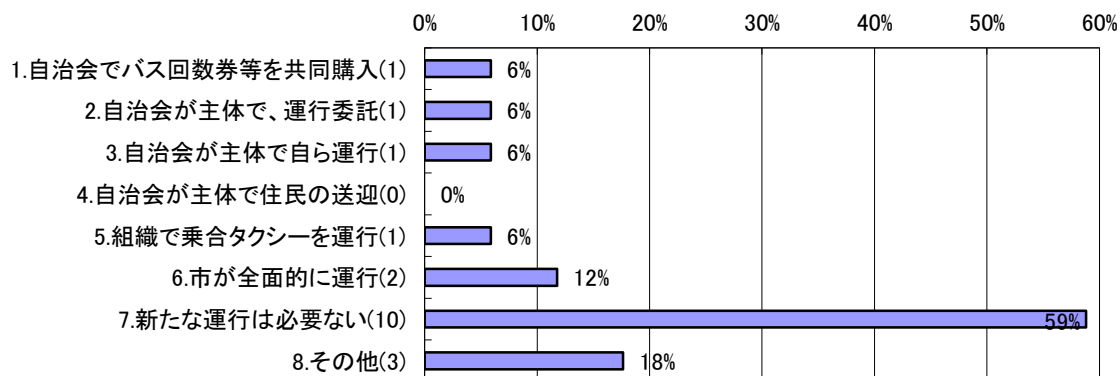
③久礼田（回答世帯数：19）



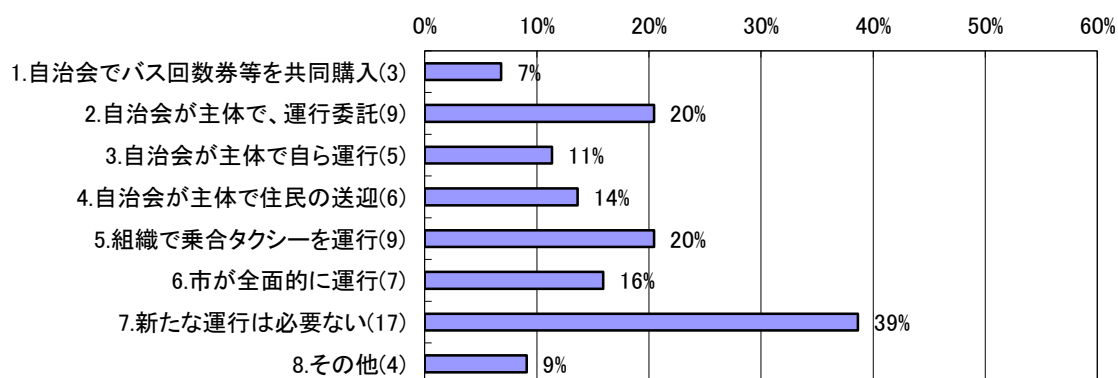
④岡豊（回答世帯数：33）



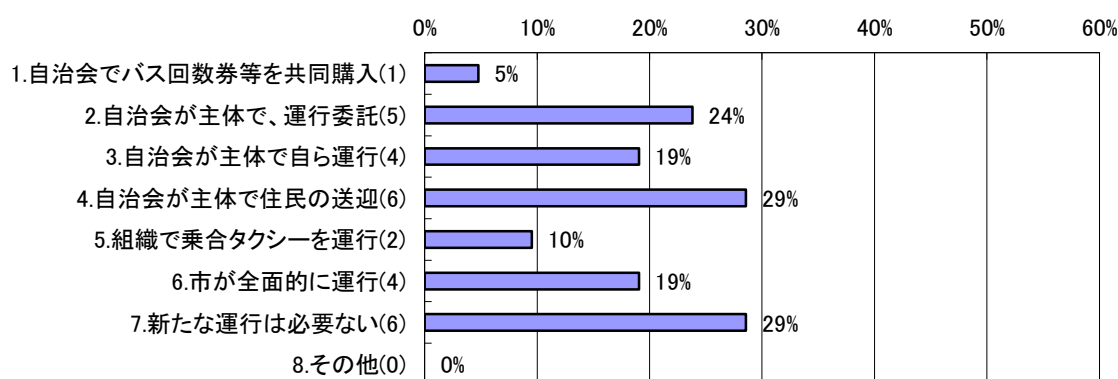
⑤国府（回答世帯数：17）



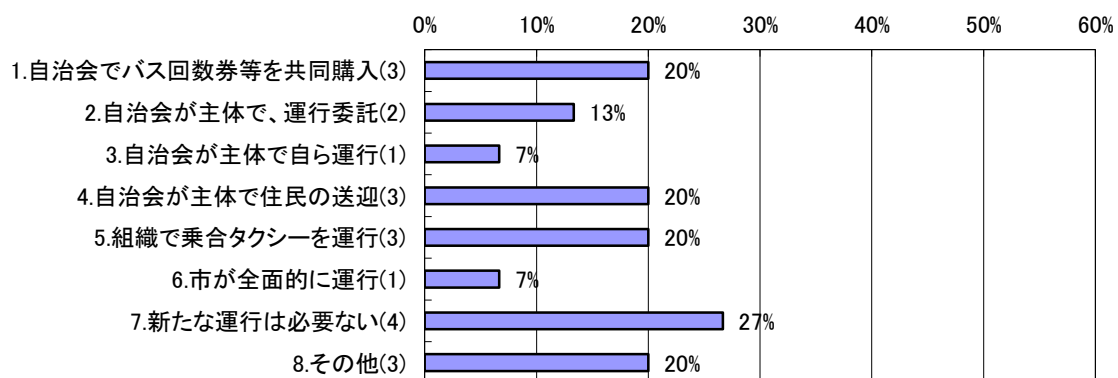
⑥長岡（回答世帯数：44）



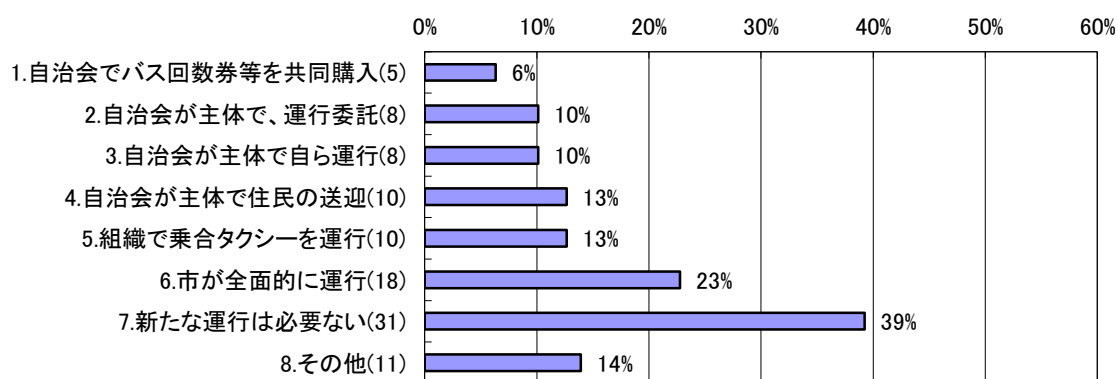
⑦後免（回答世帯数：21）



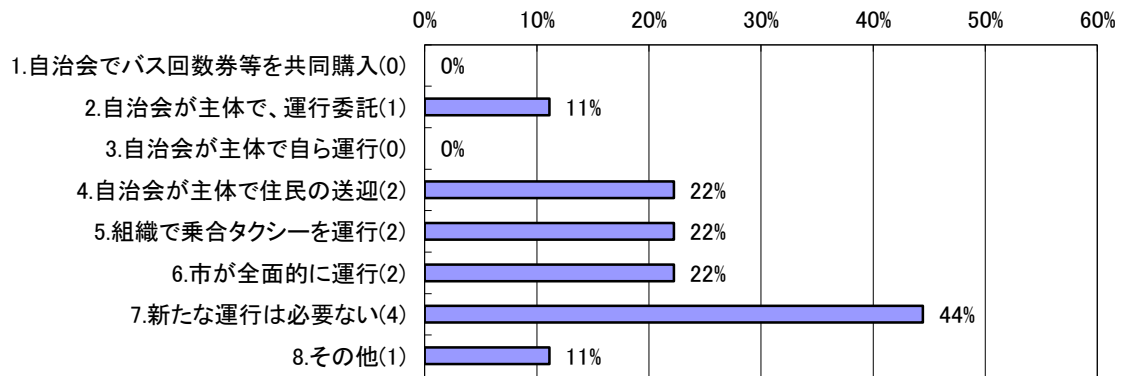
⑧野田（回答世帯数：15）



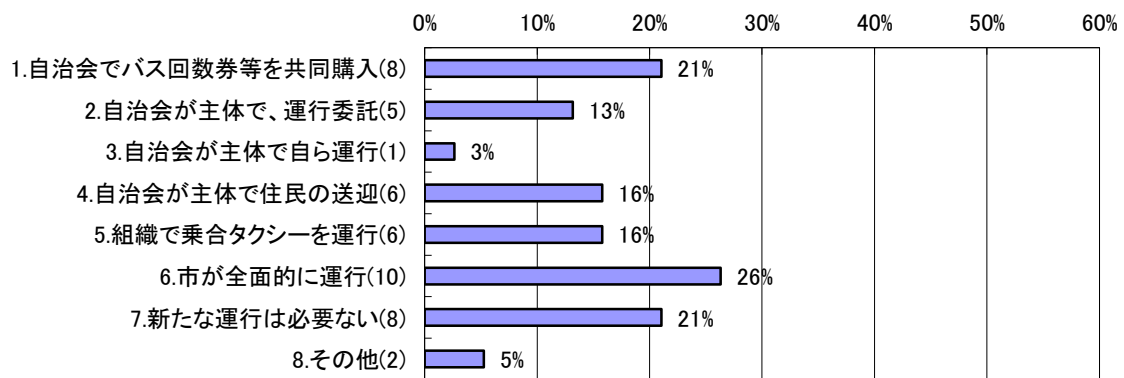
⑨大篠（回答世帯数：79）



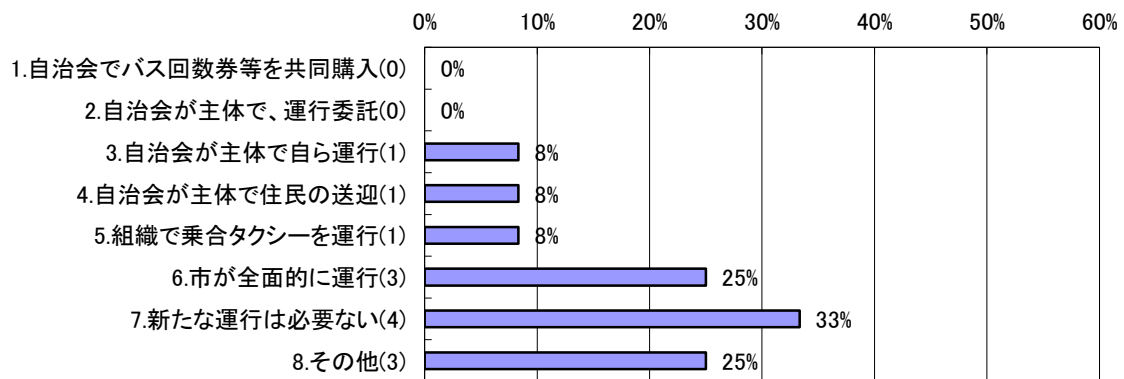
⑩岩村（回答世帯数：9）



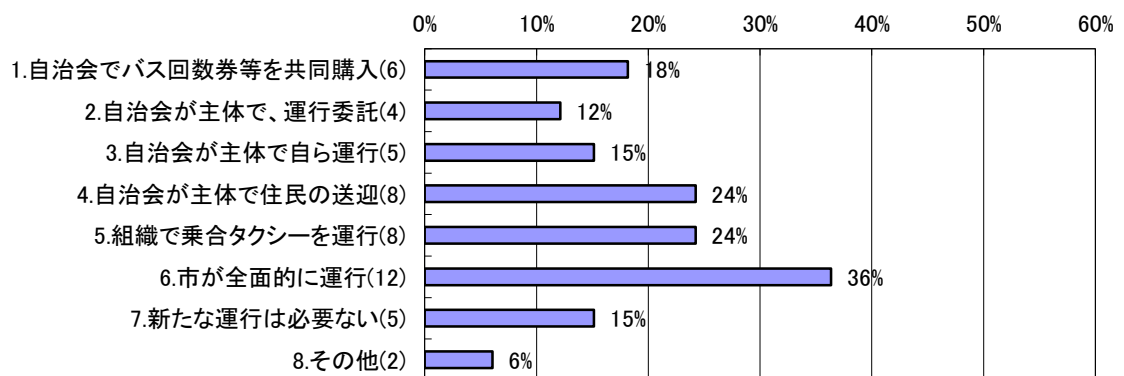
⑪日章（回答世帯数：38）



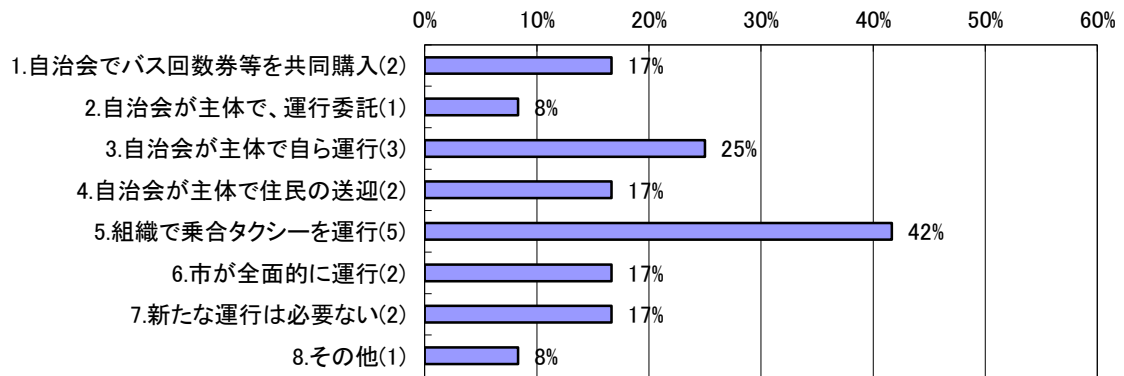
⑫前浜（回答世帯数：12）



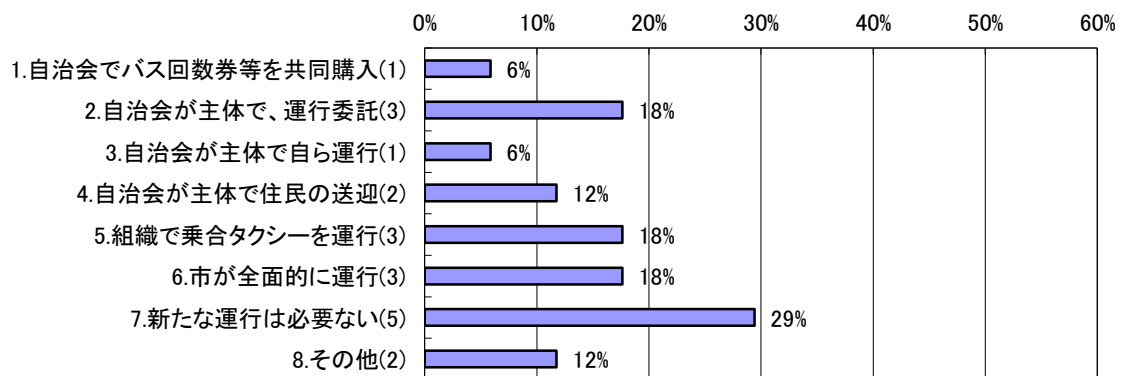
⑬三和（回答世帯数：33）



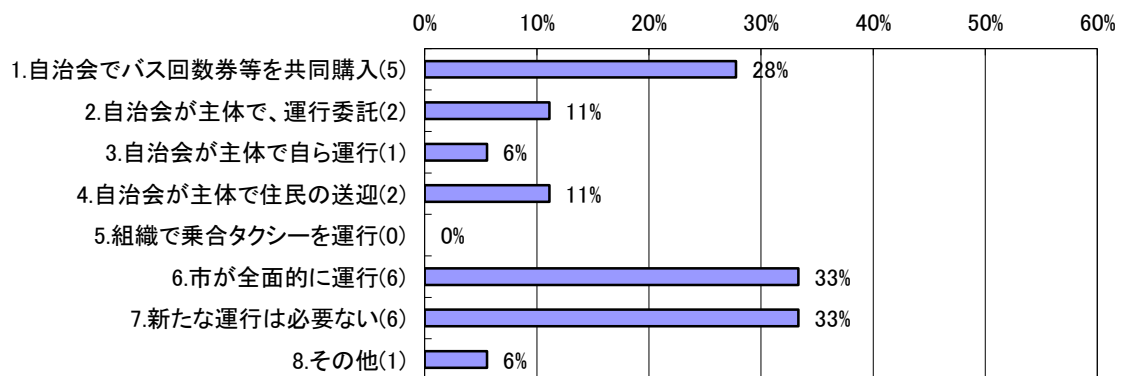
⑭ 稲生（回答世帯数：12）



⑮ 十市（回答世帯数：17）



⑯ 緑ヶ丘（回答世帯数：18）



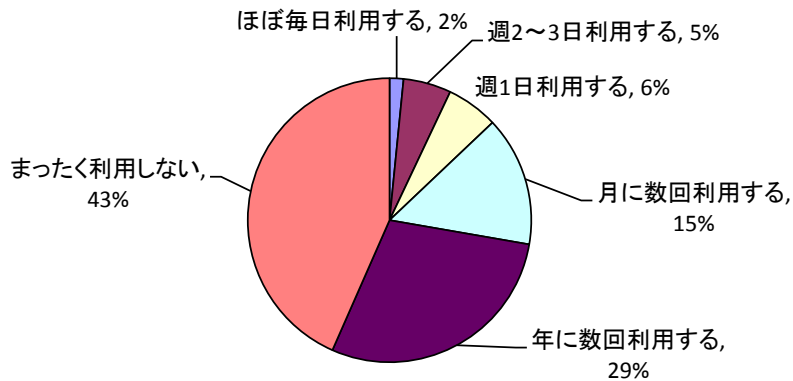
＜問10＞新たに運行する場合に利用するようになる頻度（1つ回答）

－「特に公共交通が近くを通過していない地区」にお住まいの方に対して－

●市全体集計

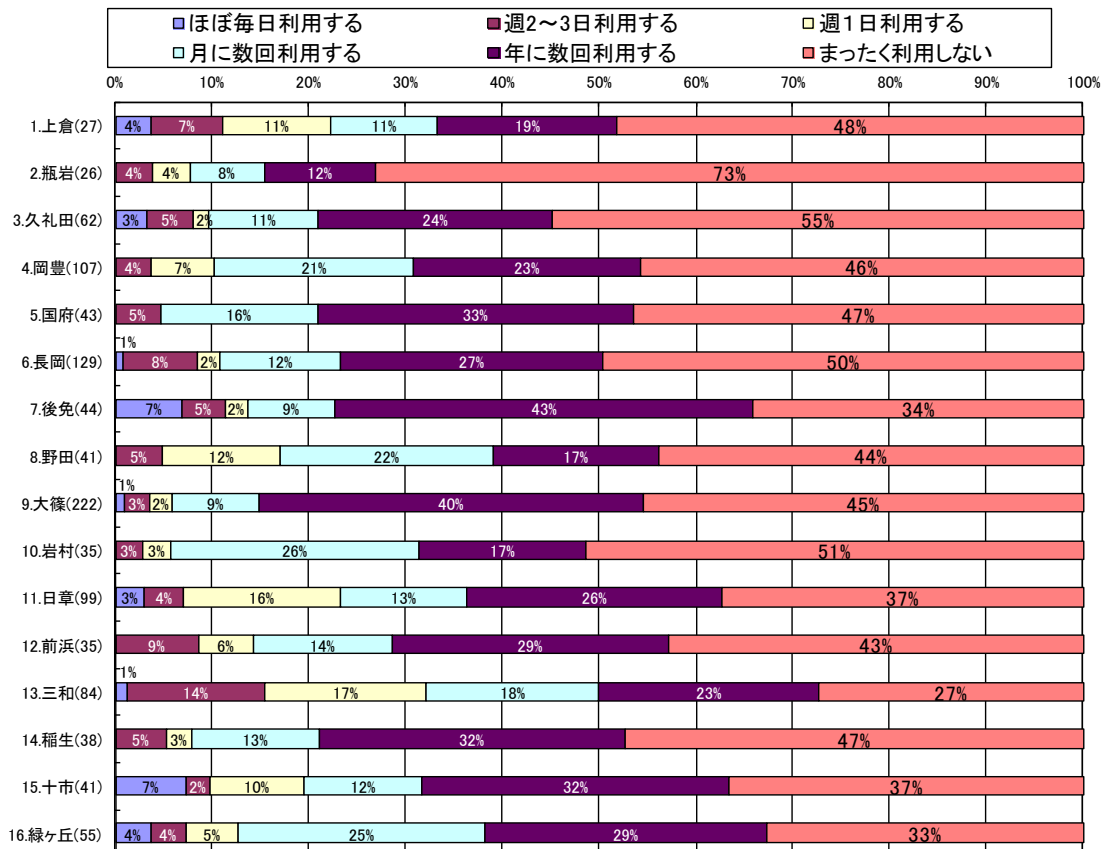
- 「まったく利用しない」が43%であるのに対して、「週2～3日」以上利用する人は7%と低く、「週1日」利用する人を加えても13%となっています。

(回答者数:1,136)



●地区別集計

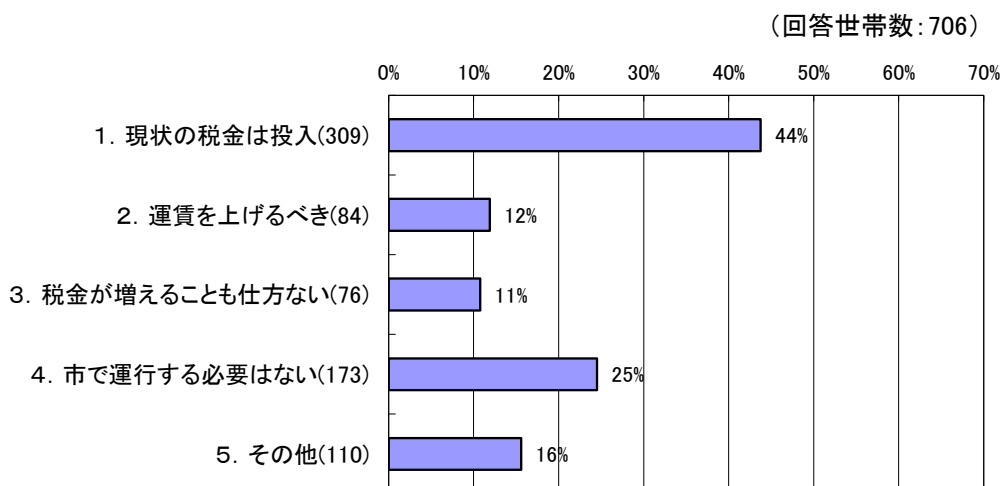
- 「ほぼ毎日」と回答した人が多いのは後免地区と十市地区（ともに7%）であり、「週1回」以上利用すると回答した人が20%を超えている地区は上倉地区、日章地区、三和地区となっています。
- 反対に、瓶岩地区、久礼田地区、長岡地区、岩村地区では「まったく利用しない」人が50%以上となっています。



＜問 1 1＞市委託運行バス路線に対する税金の負担について （複数回答）

●市全体集計

- ・44%の人が「現状の税金は投入」をあげており、「税金が増えることも仕方ない」も11%ありますが、一方で、「市で運行する必要はない」が25%あります。



●地区別集計

- ・前浜地区では「現状の税金は投入」が67%と高くなっており、瓶岩地区、国府地区、後免地区でも50%以上となっています。
- ・問9で組織や自治会での運行を選択した人が多かった稲生地区では、「現状の税金は投入」が36%、「市で運行する必要はない」が32%、「運賃を上げるべき」が24%となっており、意見が分かれています。
- ・市委託運行バスが走る岩村地区においては、「現状の税金は投入」が15%で、他の地区と比べて特に低いのに対して、「市で運行する必要はない」が38%と、上倉地区を除き他の地区より高くなっています。

①上倉

（回答世帯数：12）

	回答数	構成比率
1. 現状の税金は投入	2	17%
2. 運賃を上げるべき	3	25%
3. 税金が増えることも仕方ない	2	17%
4. 市で運行する必要はない	5	42%
5. その他	1	8%

②瓶岩

（回答世帯数：15）

	回答数	構成比率
1. 現状の税金は投入	8	53%
2. 運賃を上げるべき	0	0%
3. 税金が増えることも仕方ない	1	7%
4. 市で運行する必要はない	4	27%
5. その他	2	13%

③久礼田

（回答世帯数：36）

	回答数	構成比率
1. 現状の税金は投入	17	47%
2. 運賃を上げるべき	3	8%
3. 税金が増えることも仕方ない	3	8%
4. 市で運行する必要はない	8	22%
5. その他	5	14%

④岡豊

（回答世帯数：58）

	回答数	構成比率
1. 現状の税金は投入	24	41%
2. 運賃を上げるべき	7	12%
3. 税金が増えることも仕方ない	1	2%
4. 市で運行する必要はない	14	24%
5. その他	12	21%

⑤国府

(回答世帯数:26)

	回答数	構成比率
1. 現状の税金は投入	13	50%
2. 運賃を上げるべき	1	4%
3. 税金が増えることも仕方ない	3	12%
4. 市で運行する必要ない	3	12%
5. その他	8	31%

⑥長岡

(回答世帯数:74)

	回答数	構成比率
1. 現状の税金は投入	31	42%
2. 運賃を上げるべき	9	12%
3. 税金が増えることも仕方ない	9	12%
4. 市で運行する必要ない	19	26%
5. その他	9	12%

⑦後免

(回答世帯数:36)

	回答数	構成比率
1. 現状の税金は投入	20	56%
2. 運賃を上げるべき	3	8%
3. 税金が増えることも仕方ない	6	17%
4. 市で運行する必要ない	6	17%
5. その他	5	14%

⑧野田

(回答世帯数:27)

	回答数	構成比率
1. 現状の税金は投入	13	48%
2. 運賃を上げるべき	3	11%
3. 税金が増えることも仕方ない	3	11%
4. 市で運行する必要ない	6	22%
5. その他	4	15%

⑨大篠

(回答世帯数:151)

	回答数	構成比率
1. 現状の税金は投入	60	40%
2. 運賃を上げるべき	15	10%
3. 税金が増えることも仕方ない	12	8%
4. 市で運行する必要ない	46	30%
5. その他	26	17%

⑩岩村

(回答世帯数:13)

	回答数	構成比率
1. 現状の税金は投入	2	15%
2. 運賃を上げるべき	3	23%
3. 税金が増えることも仕方ない	1	8%
4. 市で運行する必要ない	5	38%
5. その他	2	15%

⑪日章

(回答世帯数:59)

	回答数	構成比率
1. 現状の税金は投入	29	49%
2. 運賃を上げるべき	9	15%
3. 税金が増えることも仕方ない	7	12%
4. 市で運行する必要ない	14	24%
5. その他	6	10%

⑫前浜

(回答世帯数:27)

	回答数	構成比率
1. 現状の税金は投入	18	67%
2. 運賃を上げるべき	2	7%
3. 税金が増えることも仕方ない	4	15%
4. 市で運行する必要ない	3	11%
5. その他	3	11%

⑬三和

(回答世帯数:48)

	回答数	構成比率
1. 現状の税金は投入	20	42%
2. 運賃を上げるべき	6	13%
3. 税金が増えることも仕方ない	6	13%
4. 市で運行する必要ない	14	29%
5. その他	8	17%

⑭稲生

(回答世帯数:25)

	回答数	構成比率
1. 現状の税金は投入	9	36%
2. 運賃を上げるべき	6	24%
3. 税金が増えることも仕方ない	4	16%
4. 市で運行する必要ない	8	32%
5. その他	0	0%

⑮十市

(回答世帯数:23)

	回答数	構成比率
1. 現状の税金は投入	11	48%
2. 運賃を上げるべき	4	17%
3. 税金が増えることも仕方ない	3	13%
4. 市で運行する必要ない	3	13%
5. その他	4	17%

⑯緑ヶ丘

(回答世帯数:39)

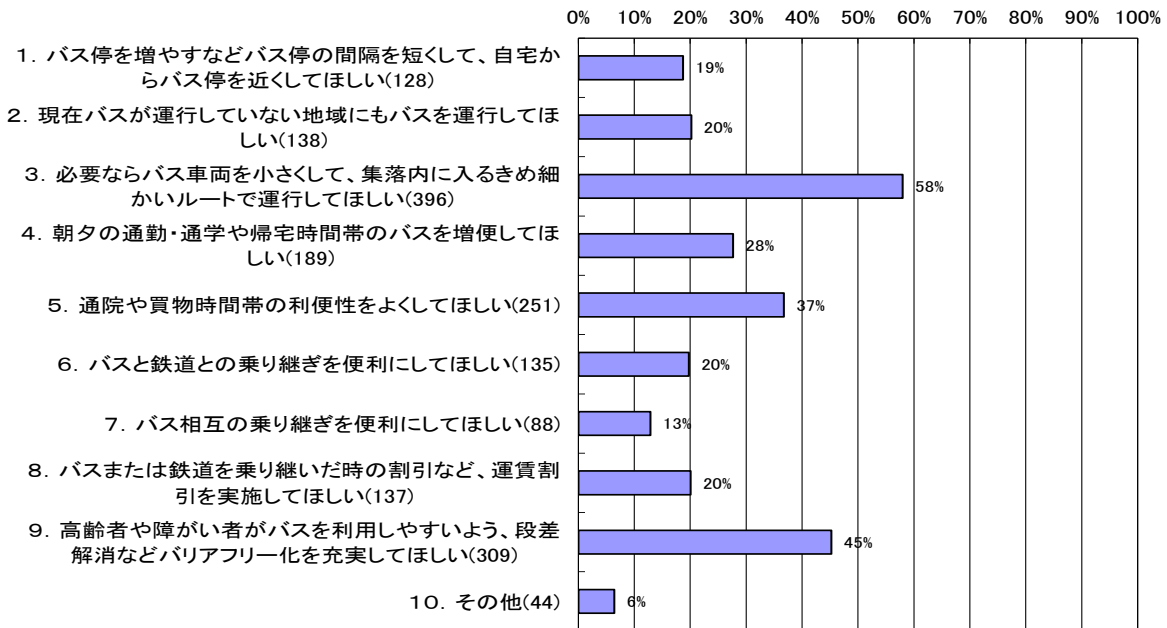
	回答数	構成比率
1. 現状の税金は投入	19	49%
2. 運賃を上げるべき	3	8%
3. 税金が増えることも仕方ない	5	13%
4. 市で運行する必要ない	7	18%
5. その他	8	21%

＜問 1 2＞公共交通の利用促進のための対策（3つ選択）

●市全体集計

- 58%の人が「必要ならバス車両を小さくして、集落内に入るきめ細かいルートで運行してほしい」をあげ、次いで「高齢者や障がい者がバスを利用しやすいよう、段差解消などバリアフリー化を充実してほしい」「通院や買物時間帯の利便性をよくしてほしい」が多くあげられています。

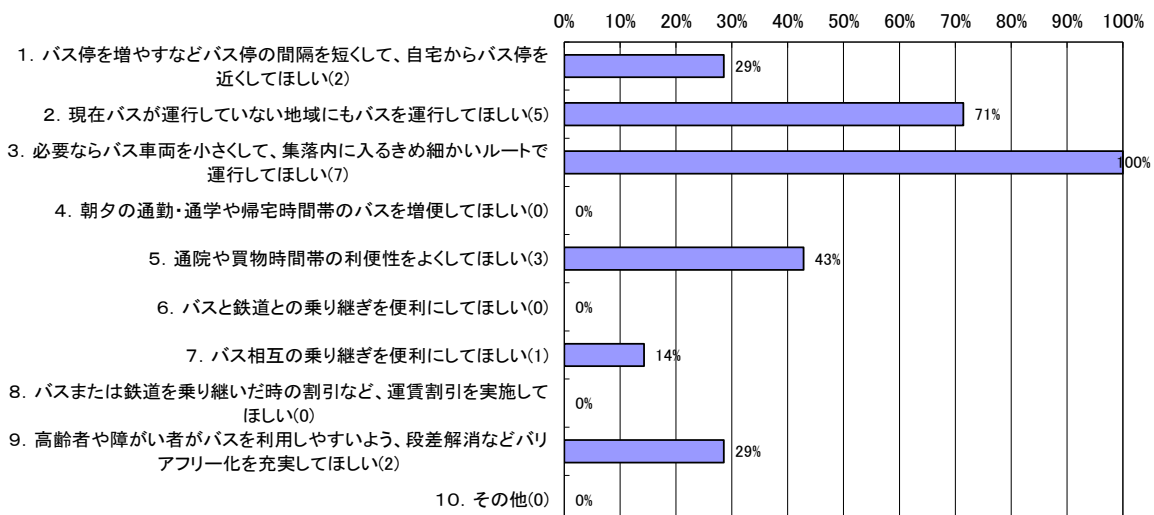
(回答世帯数:683)



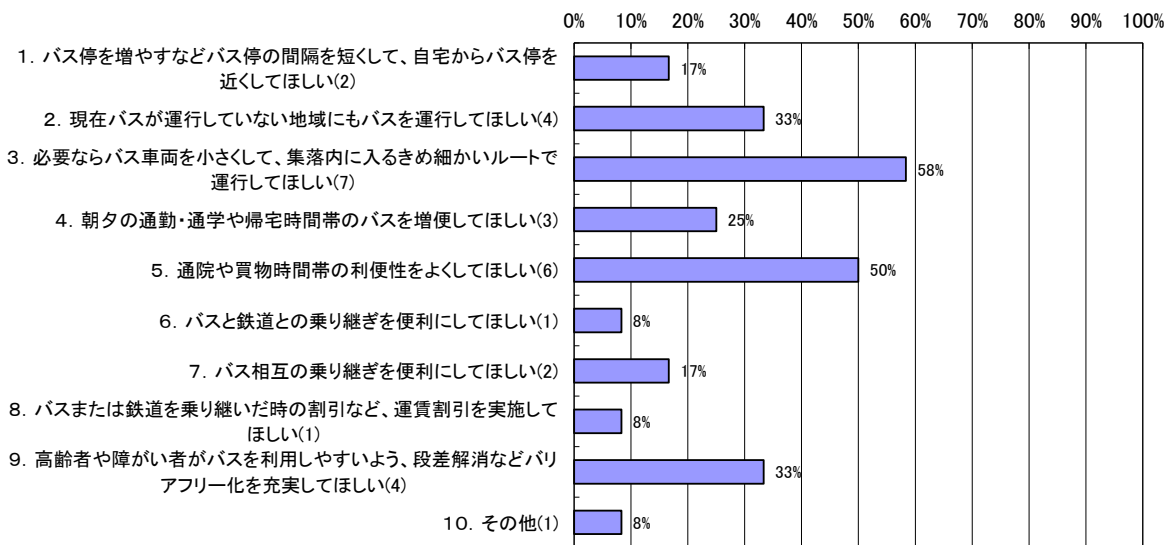
●地区別集計

- ほとんどの地区で「バス車両を小さくして、集落内に入るきめ細かいルートで運行」が最も多く、特に上倉地区、岩村地区でその傾向が顕著に出ています。さらに、上倉地区では「現在バスが運行していない地域にもバスを運行してほしい」の回答割合が他地区と比較して非常に高く、バス運行への要望が高いことが分かります。
- 前浜地区では「通院や買物時間帯の利便性」が、国府地区では「通勤・通学や帰宅時間帯の増便」が、また、後免地区、三和地区では「バリアフリー化」が最も多くなっています。

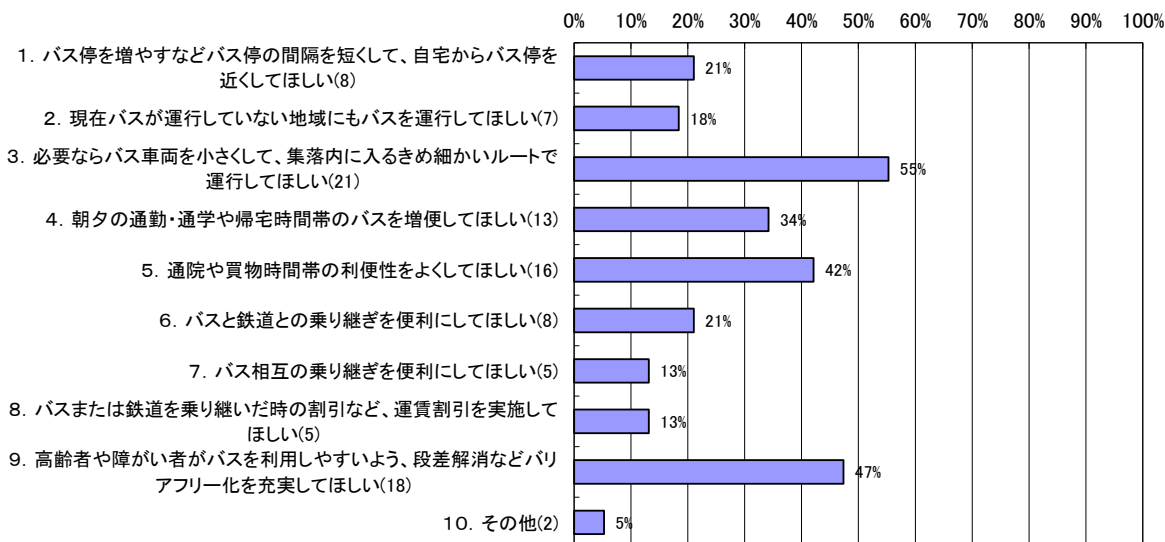
①上倉（回答世帯数：7）



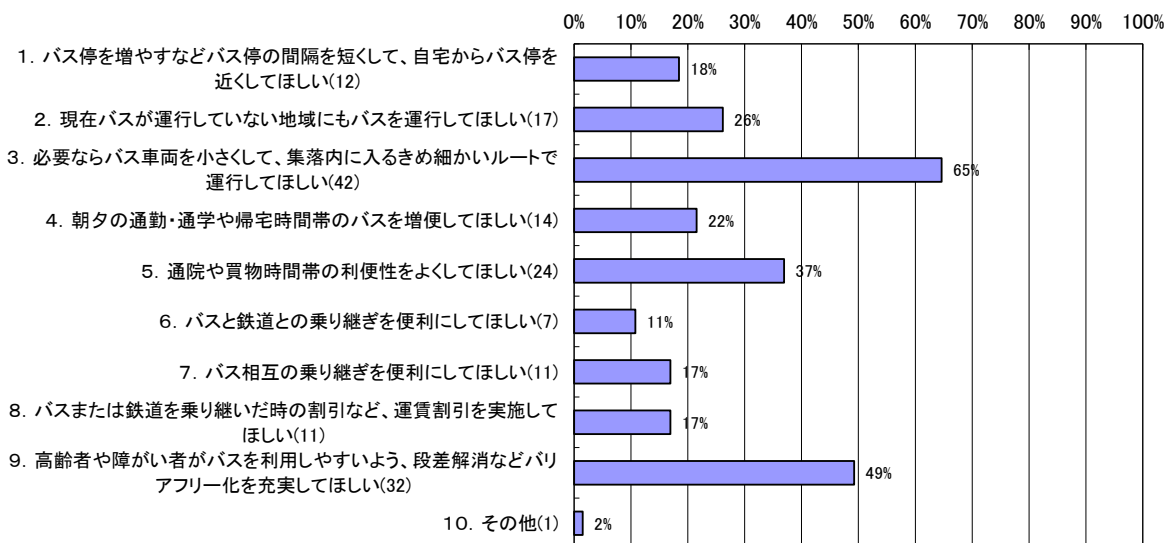
②瓶岩（回答世帯数：12）



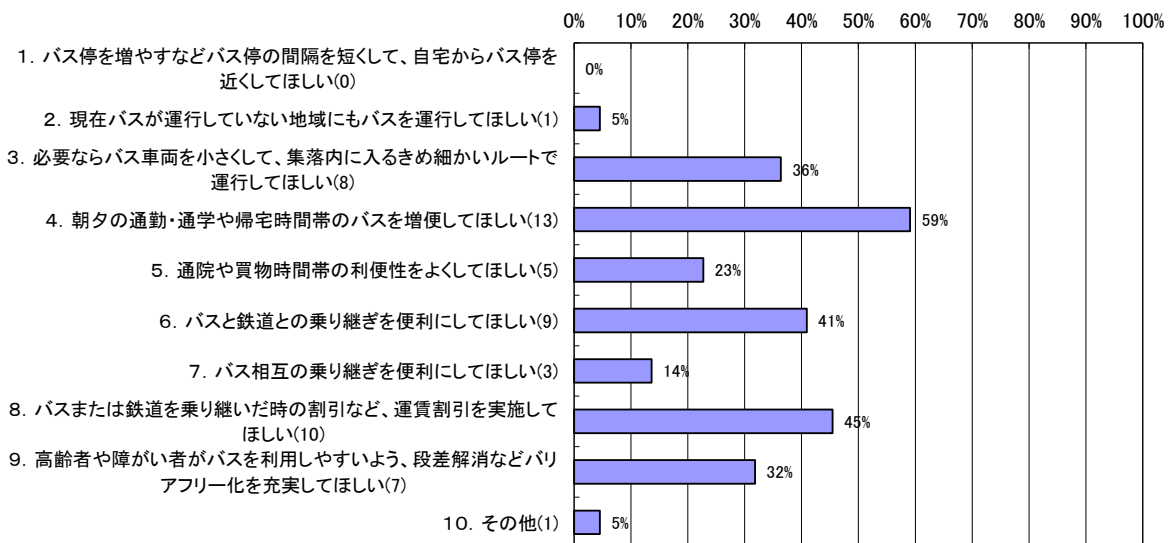
③久礼田（回答世帯数：38）



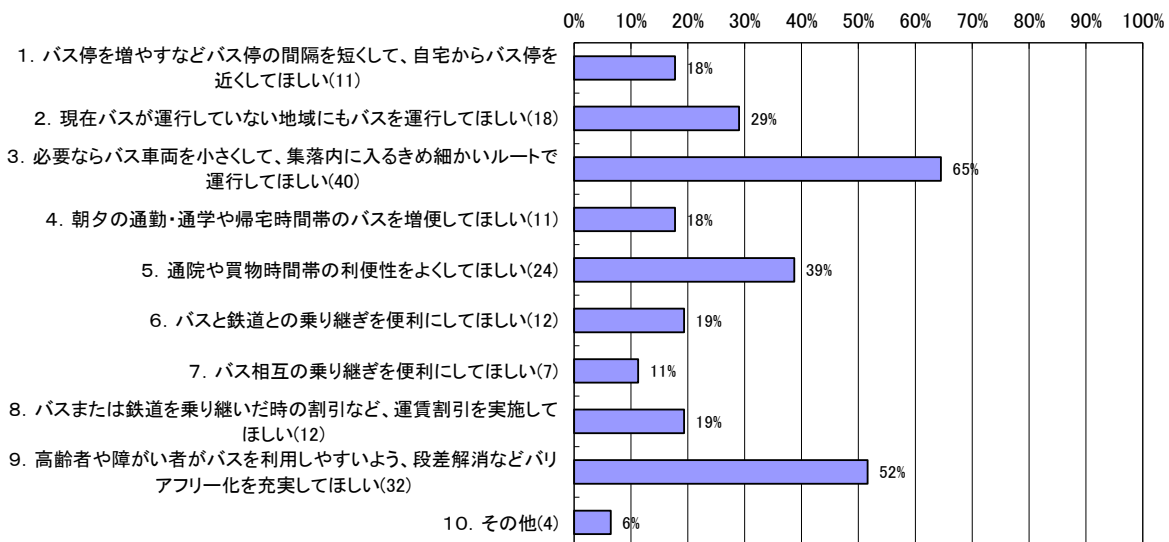
④岡豊（回答世帯数：65）



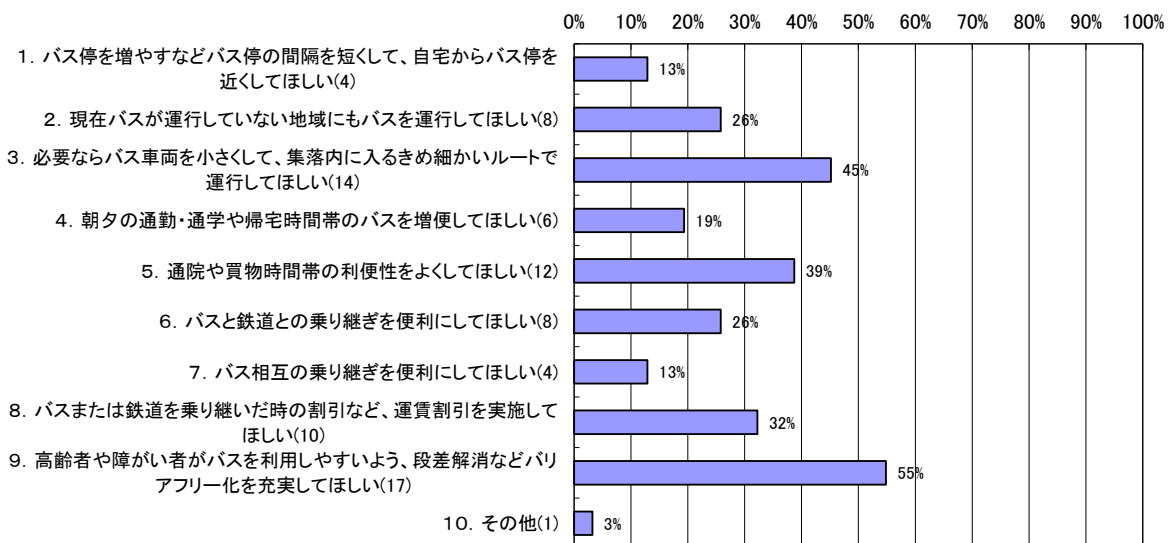
⑤国府（回答世帯数：22）



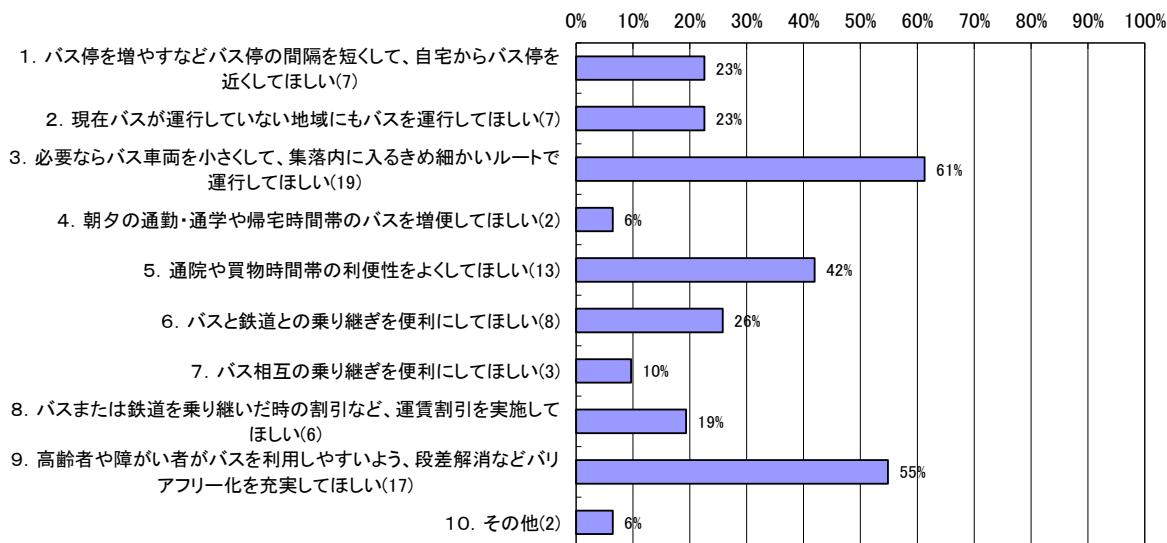
⑥長岡（回答世帯数：62）



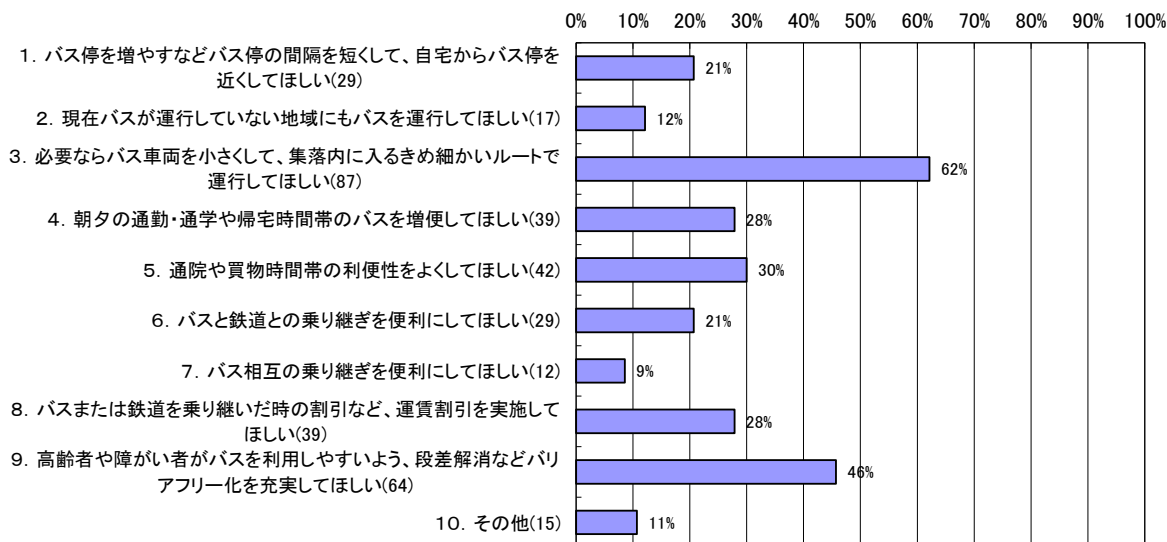
⑦後免（回答世帯数：31）



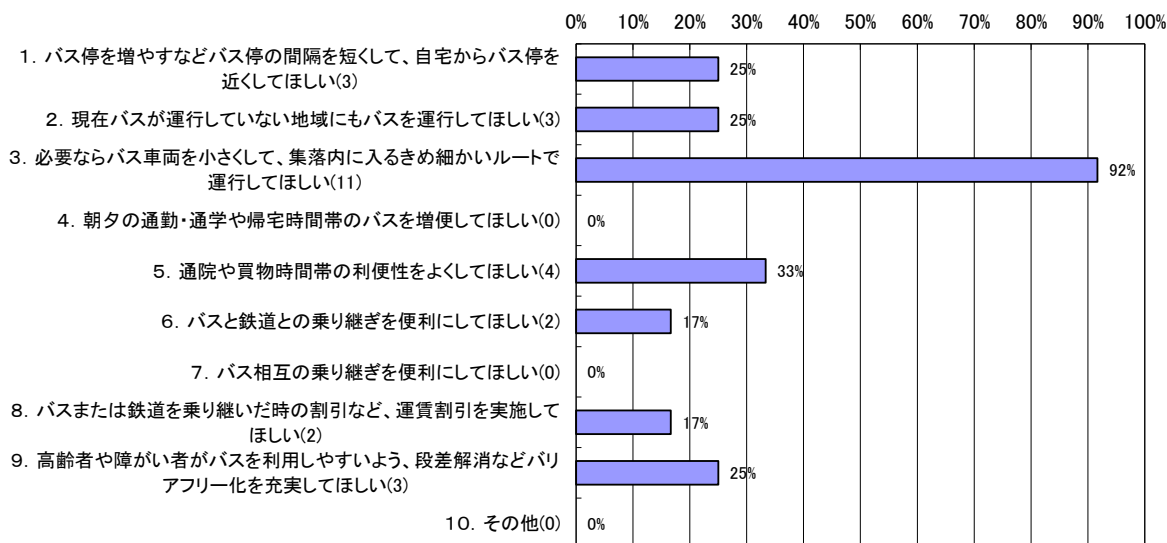
⑧野田（回答世帯数：31）



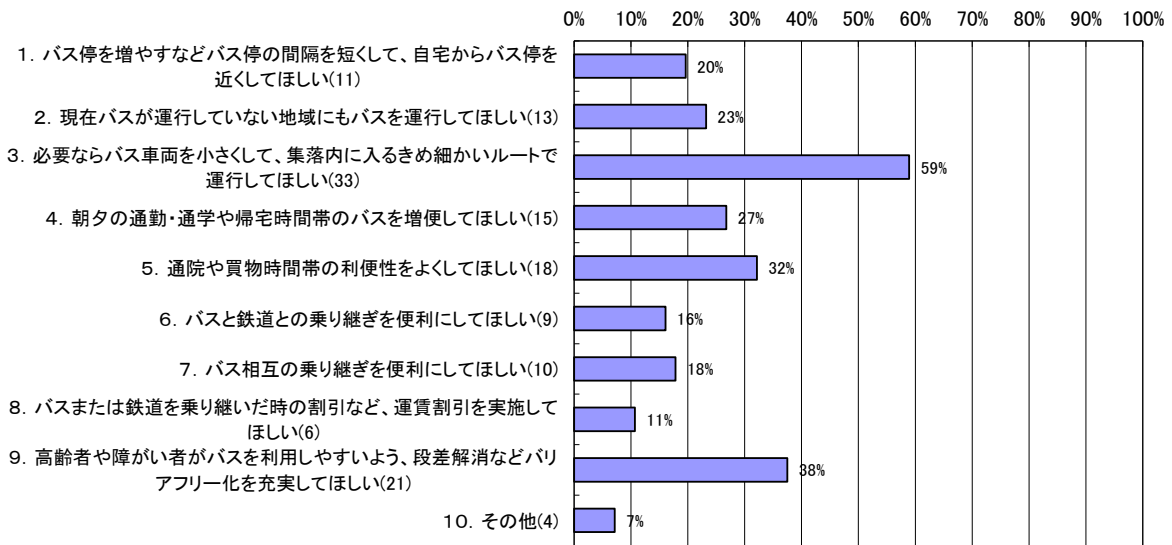
⑨大篠（回答世帯数：140）



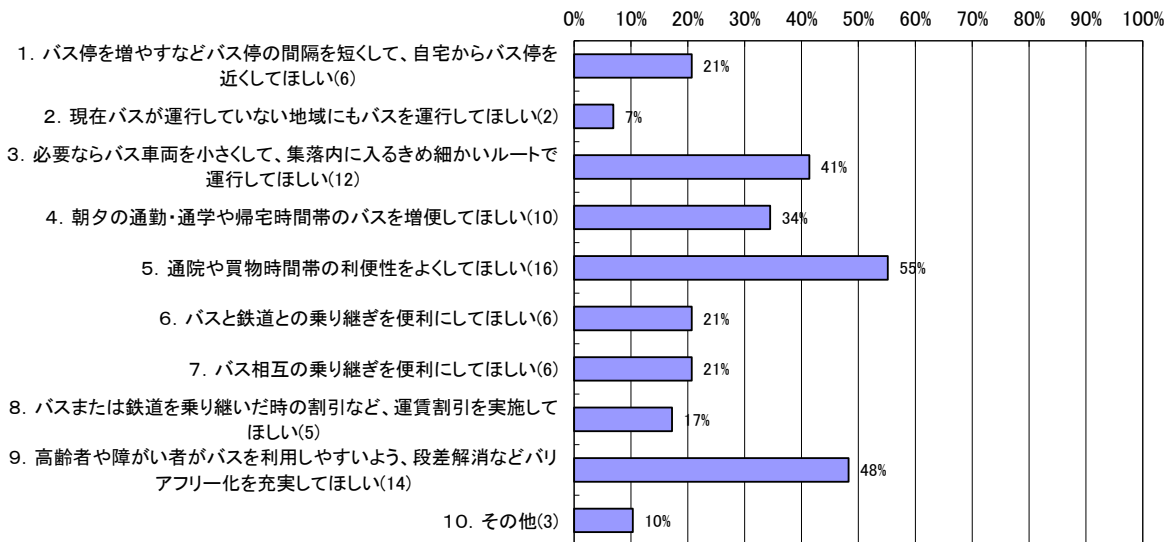
⑩岩村（回答世帯数：12）



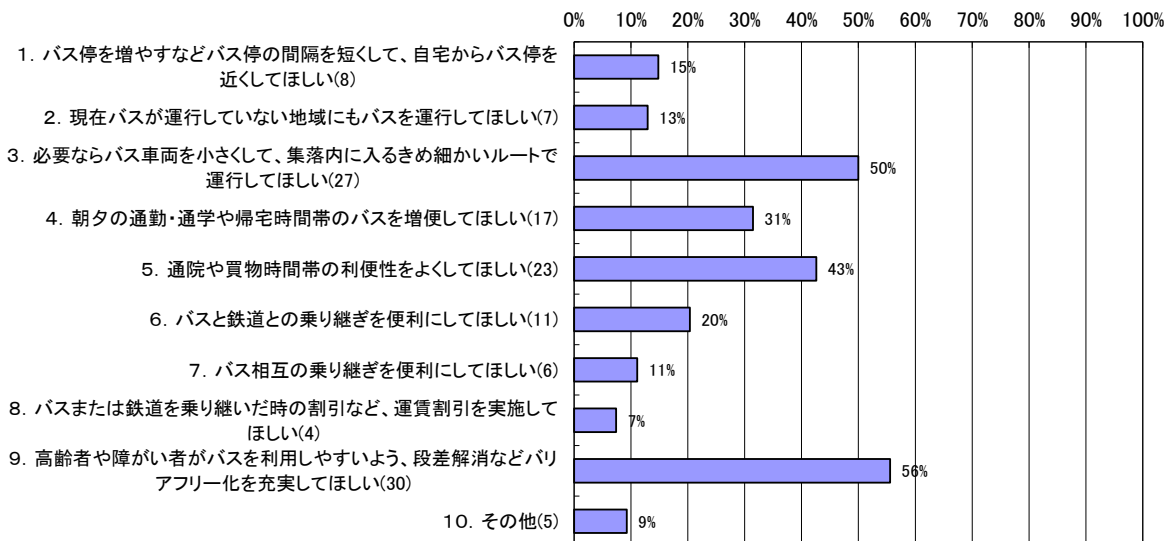
⑪日章（回答世帯数：56）



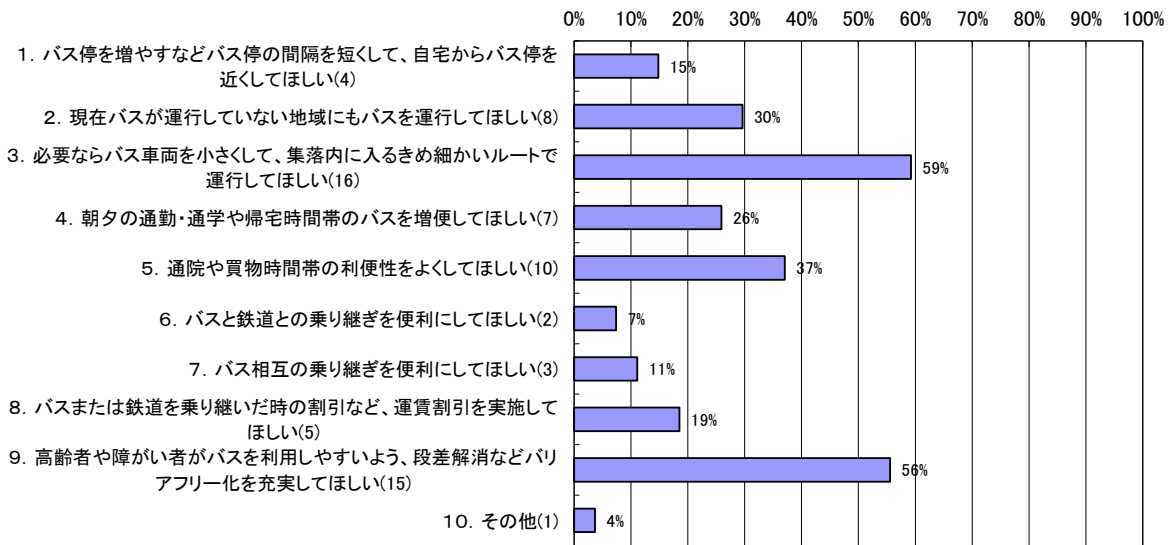
⑫前浜（回答世帯数：29）



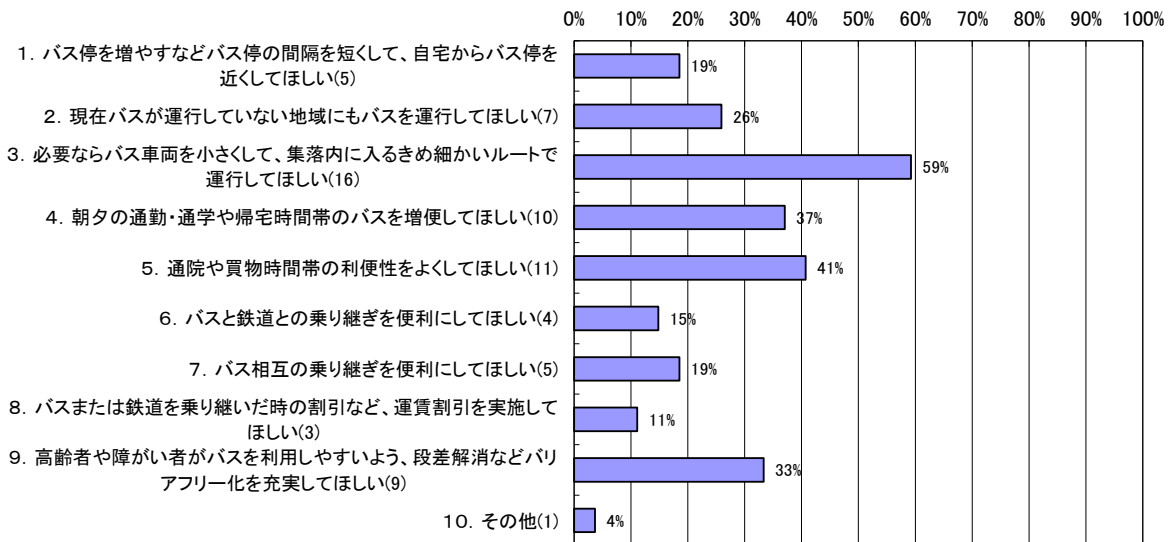
⑬三和（回答世帯数：54）



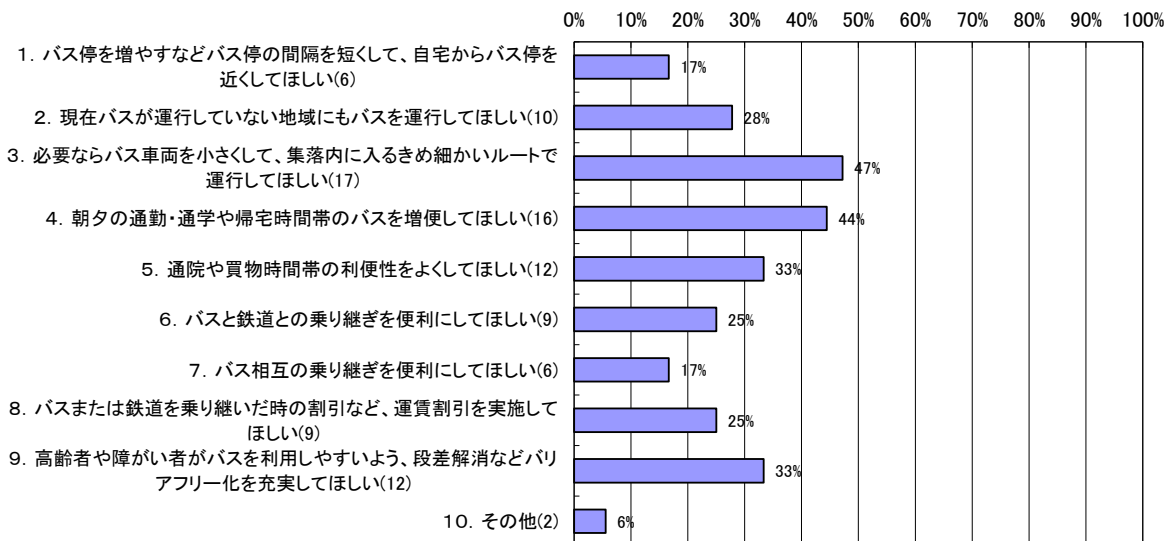
⑭稲生（回答世帯数：27）



⑮十市（回答世帯数：27）



⑯緑ヶ丘（回答世帯数：36）

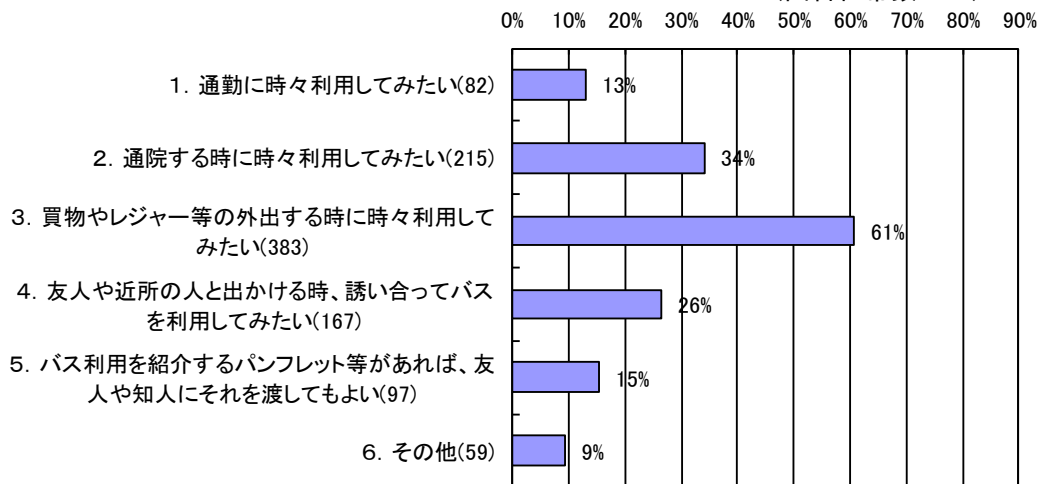


＜問 1 3＞公共交通利用促進のために家族ができること （3つ回答）

●市全体集計

- ・61%の人が「買物やレジャー等の外出する時に時々利用してみたい」をあげています。次いで「通院する時に時々利用してみたい」「友人や近所の人と出かける時、誘い合ってバスを利用してみたい」で30%前後があげています。

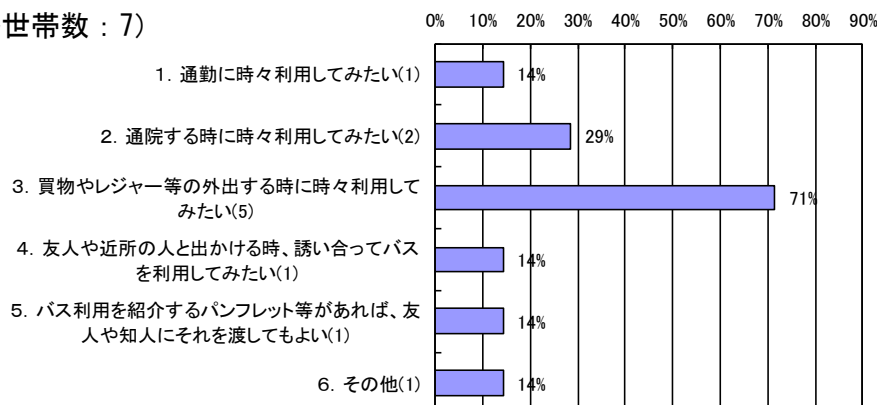
(回答世帯数:631)



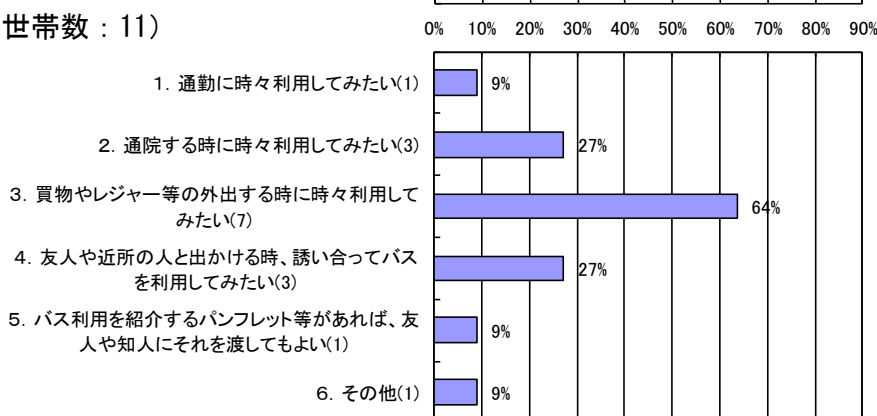
●地区別集計

- ・「買物やレジャー等の外出時に利用」が、全地区で最も多くなっています。
- ・「通勤に利用」は、国府地区、後免地区、前浜地区で20%前後となっています。
- ・「通院利用」は三和地区で50%に達しており、他の地区でも概ね30~40%前後となっています。

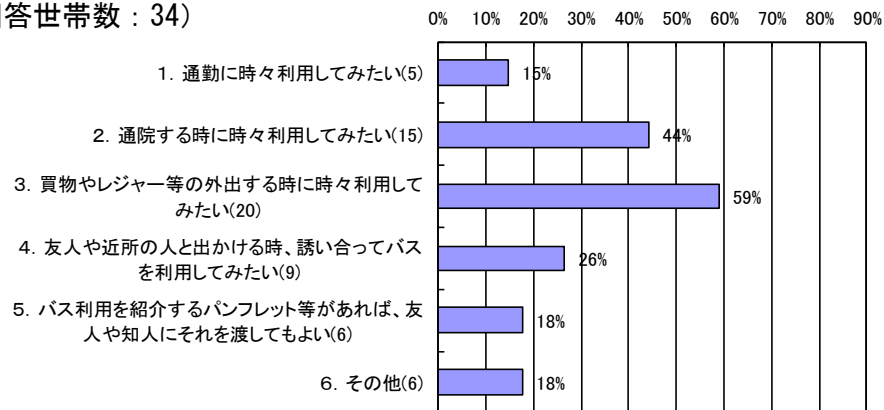
①上倉 (回答世帯数:7)



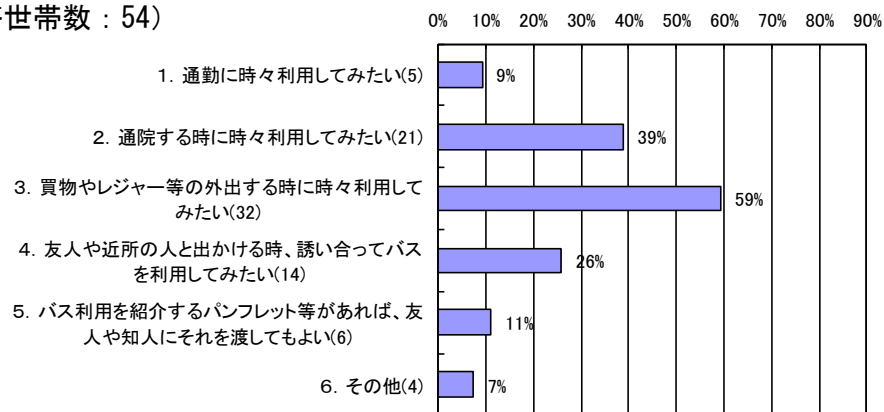
②瓶岩 (回答世帯数:11)



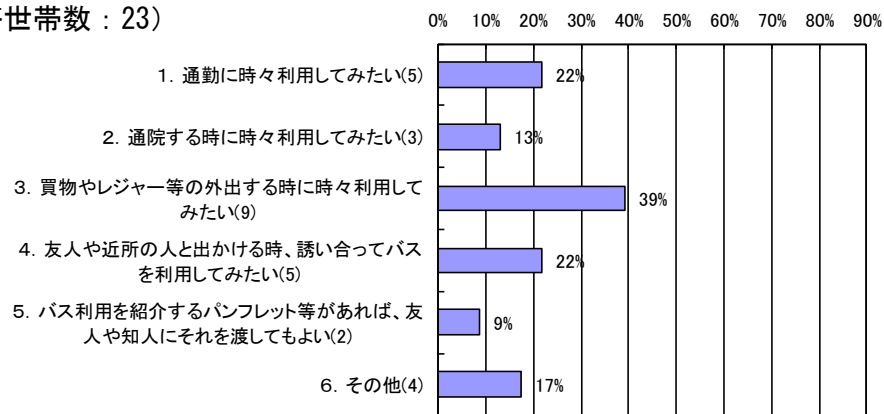
③久礼田（回答世帯数：34）



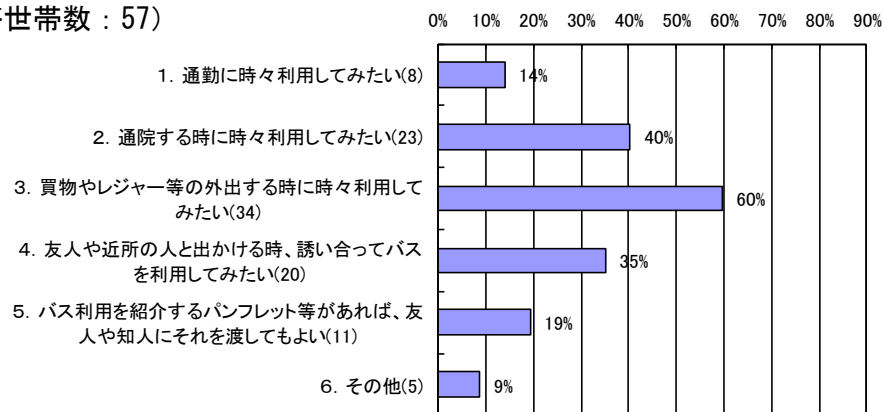
④岡豊（回答世帯数：54）



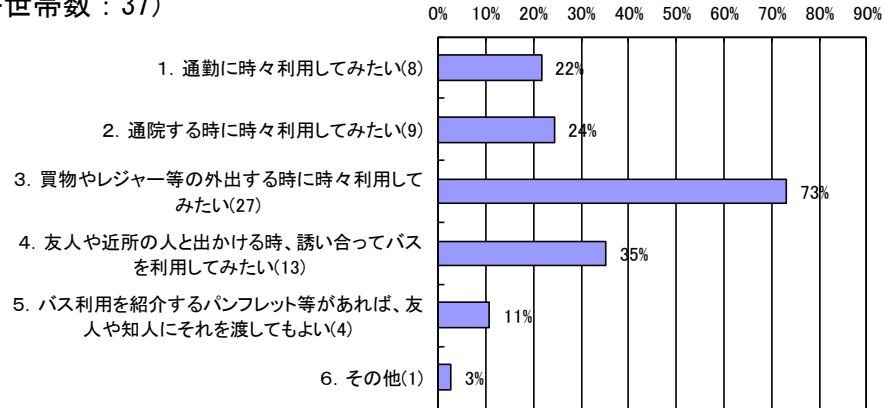
⑤国府（回答世帯数：23）



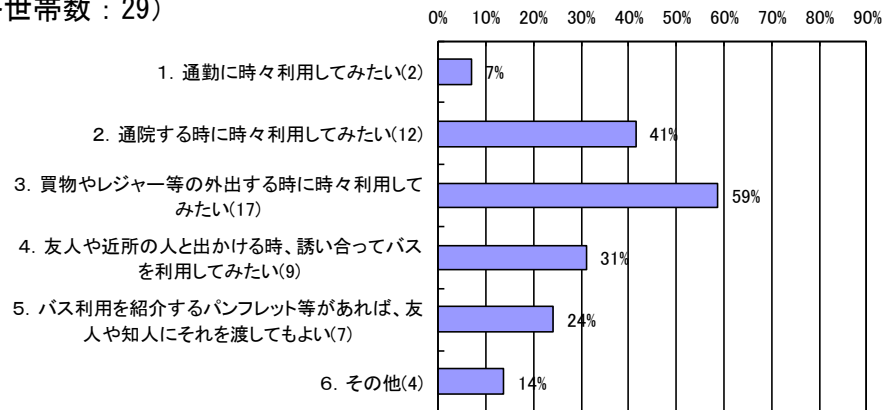
⑥長岡（回答世帯数：57）



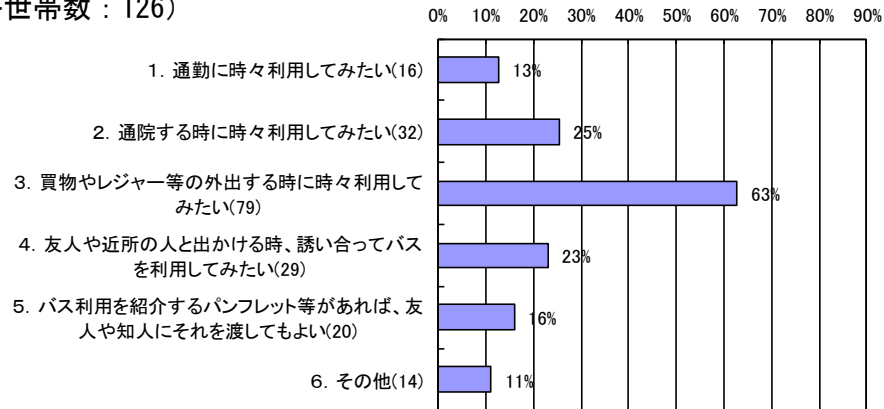
⑦後免（回答世帯数：37）



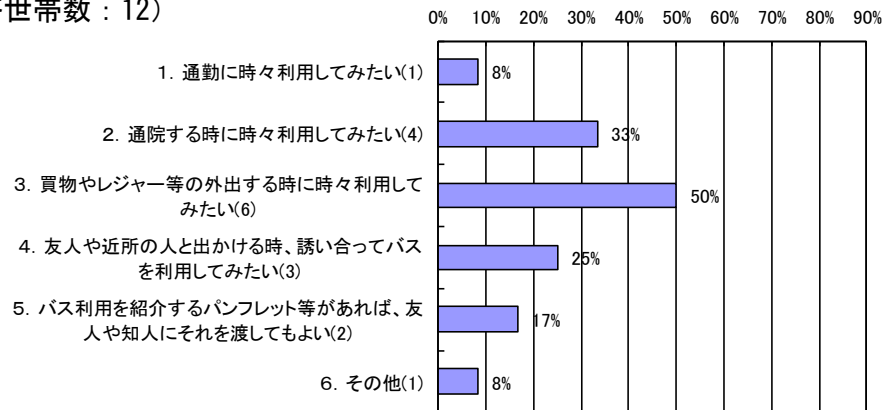
⑧野田（回答世帯数：29）



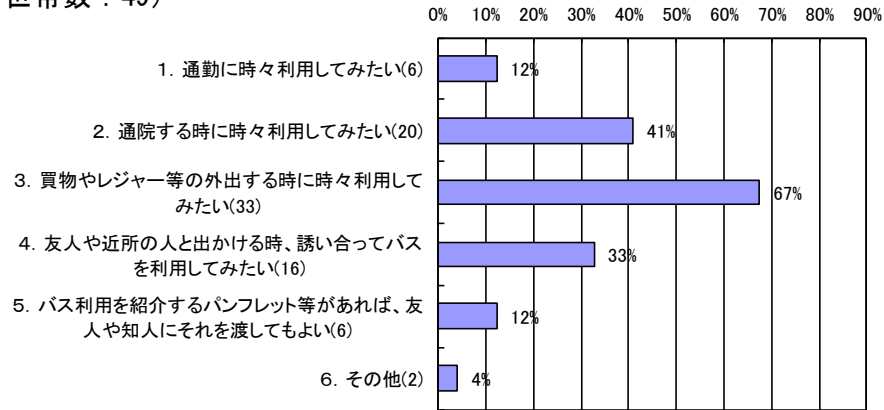
⑨大篠（回答世帯数：126）



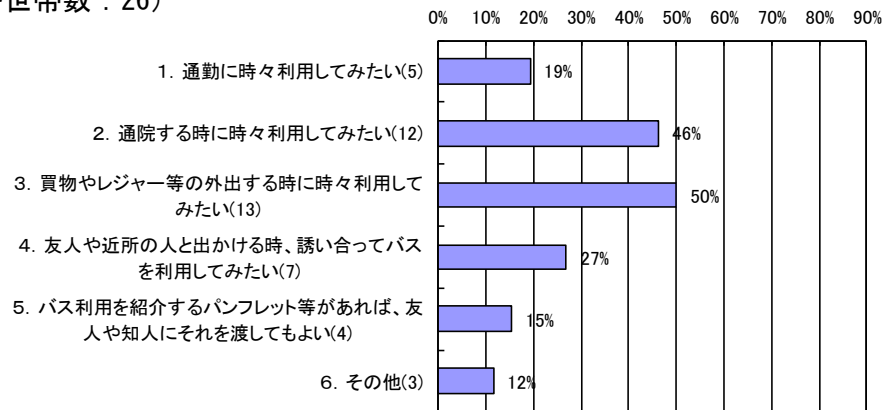
⑩岩村（回答世帯数：12）



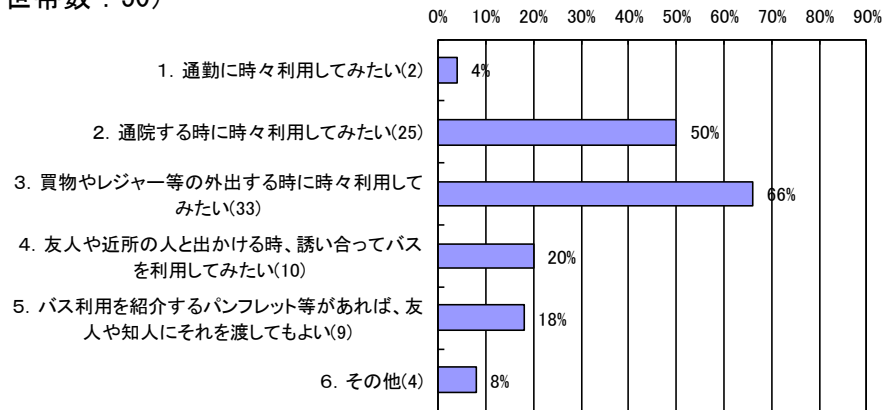
⑪日章（回答世帯数：49）



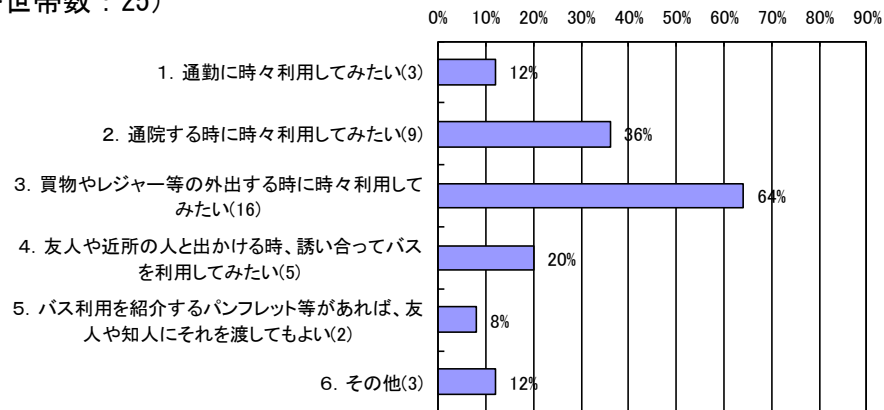
⑫前浜（回答世帯数：26）



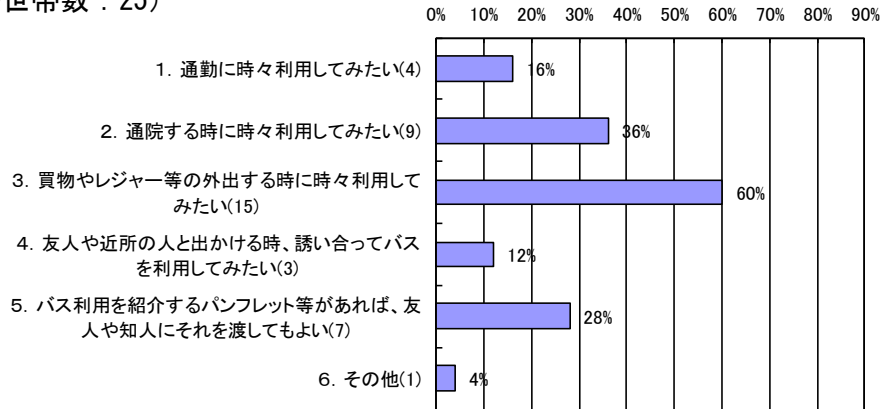
⑬三和（回答世帯数：50）



⑭稻生（回答世帯数：25）



⑮十市（回答世帯数：25）



⑯緑ヶ丘（回答世帯数：32）

