

4月から  
新1年生!

南国市の  
情報が満載!



南国市  
公式LINE



南国市  
公式HP

令和6年4月1日付 異動総数 137人  
 ※掲載は係長職以上 職員名：青字は異動者

■問い合わせ／総務課職員係 ☎088-880-6551



**上下水道局** ———— [局長] 濱田 秀志  
 ———— [次長兼係長] 永野 晴丈  
 ———— [次長兼係長] 濱口 香織  
 ———— [係長] 中井 祐一  
 ———— [係長] 篠崎 まり

**議会事務局** ———— [事務局長] 野口 裕介  
 ———— [次長兼係長] 門脇 智哉

**選挙管理委員会事務局** ———— [事務局長] 松木 和哉 (兼務)  
 ———— [係長] 中井 純代

**農業委員会事務局** ———— [事務局長] 弘田 明平  
 ———— [次長兼係長] 清岡 さゆり

**監査委員事務局** ———— [事務局長] 中村比早子

**教育委員会**

**教育長** 竹内 信人  
**教育次長** 溝渕 浩芳 (兼務)

**学校教育課** ———— [参事兼課長] 溝渕 浩芳 (兼務)  
 ———— [対策監] 窪田 泰行 (高知県教育委員会から)  
 ———— [課長補佐兼係長] 藤田 佳子  
 ———— [係長] 岡田 卓大  
 ———— [係長] 窪上 一人  
 ———— [係長] 須藤 千佳  
 ———— [園長] 宮崎 啓子

**生涯学習課** ———— [課長] 前田 康喜  
 ———— [課長補佐] 中川 扶美  
 ———— [課長補佐兼係長] 谷田 達哉  
 ———— [係長] 東 賢太郎  
 ———— [係長] 池知 明男  
 ———— [所長] 中山 尚  
 ———— [館長] 渡部 始

**消 防**

**消防長** 小松 和英  
**消防次長** 小松 貞雄 (兼務)  
**消防次長** 三谷 洋亮 (兼務)

**総務課** ———— [課長] 三谷 洋亮 (兼務)  
 ———— [課長補佐兼係長] 中澤 健太  
 ———— [係長] 片岡 達哉  
**警防課** ———— [課長] 松村 公博  
 ———— [課長補佐兼係長] 橋本 大志  
 ———— [係長] 吉廣 優水  
**予防課** ———— [課長] 森本 憲司  
 ———— [課長補佐兼係長] 川田 裕司  
 ———— [係長] 濱田 乃輔

**消防署** ———— [消防署長] 小松 貞雄 (兼務)  
 ———— [副署長(救急統括)] 門田 裕之 (兼務)  
 ———— [係長] 土居 真範  
 ———— [係長] 國吉 俊秀  
 ———— [係長] 吉永 孝彦  
 ———— [係長] 岩原 伸行  
 ———— [係長] 小笠原 哲也  
 ———— [係長] 門田 裕之 (兼務)  
**消防北部出張所** ———— [所長] 野中 瑞人 (兼務)  
 ———— [係長] 野中 瑞人 (兼務)  
 ———— [係長] 森永 哲治  
 ———— [係長] 北村 博史

**新規採用者 (4月1日付)**

農林水産課	島田 和輝	国府保育所	島崎 泉奈
商工観光課	渡邊香菜子	長岡西部保育所	片岡 亮
上下水道局	馬場 章伍	消防	吉田 星瑛
上下水道局	山岡 史弥	生涯学習課	泉 由巳
長岡西部保育所	木浦 花奈	学校教育課	細川 泰世 (高知県教育委員会から)

**退職者 (3月31日付)**

総務課	中島 章	消防本部	河村 直知
総務課	森岡 大輔	消防本部	中村 之彦
農林水産課	古田 修章	学校教育課	江村 良顕 (高知県教育委員会へ)
選挙管理委員会事務局	山島麻由美		(退職者の掲載は補佐職以上)

# 令和6年度 市役所人事異動

■ 市長 平山 耕三  
 ■ 副市長 村田 功  
 ■ 副市長 北條 邦寿

■ 総務課 ———— 参事兼課長 松木 和哉 (兼務)  
 — 総務係 ———— 係長 仲野 健一  
 — 職員係 ———— 課長補佐兼係長 松下 倫子  
 — じんけん係 ———— 係長 野村 知可  
 — 中央市民館 ———— 対策監兼館長 合田 曉央  
 ■ 危機管理課 ———— 課長 野村 学  
 ———— 課長補佐 吉田 一成  
 — 危機管理係 ———— 係長 松倉 愛  
 ■ 財政課 ———— 参事兼課長 渡部 靖  
 — 管財係 ———— 係長 中山 敦之  
 — 財政係 ———— 係長 黒木 康隆  
 ■ 企画課 ———— 課長 田所 卓也  
 ———— 課長補佐 伊藤 恒  
 — 秘書広報係 ———— 係長 福留 あゆみ  
 — 企画調整係 ———— 係長 小原 伯孔  
 — コミュニティ推進係 ———— 係長 須藤 知成  
 ■ 情報政策課 ———— 課長 徳平 拓一郎  
 — 情報政策係 ———— 係長 小野 佑希子  
 ■ 税務課 ———— 課長 高野 正和  
 — 資産税係 ———— 課長補佐兼係長 北村 長武  
 — 市民税係 ———— 係長 安岡 真弓  
 — 収納係 ———— 係長 溝渚 博生  
 — 税務管理係 ———— 係長 三浦 慶子  
 ■ 市民課 ———— 課長 山田 恭輔  
 — 国保係 ———— 課長補佐兼係長 岡崎 七重  
 — 市民係 ———— 係長 池澤 亜  
 — 年金係 ———— 係長 上田 美代子  
 ■ 子育て支援課 ———— 課長 長野 洋高  
 — 幼保支援係 ———— 課長補佐兼係長 戸梶 里香  
 — 子育て応援係 ———— 係長 若山 美樹  
 — あけぼの保育所 ———— 所長 山本 明美  
 — 長岡西部保育所 ———— 所長 青木 志保  
 — 明見保育所 ———— 所長 入交 紡  
 — 里保育所 ———— 所長 藤平 尚子  
 — 久礼田保育所 ———— 所長 岡林 由美子  
 — 国府保育所 ———— 所長 西内 千賀  
 ■ 長寿支援課 ———— 課長 中村 俊一  
 — いきいき長寿係 ———— 係長 徳久 里恵  
 — 介護保険第1係 ———— 係長 松本 典子  
 — 介護保険第2係 ———— 課長補佐兼係長 貞廣 恵介

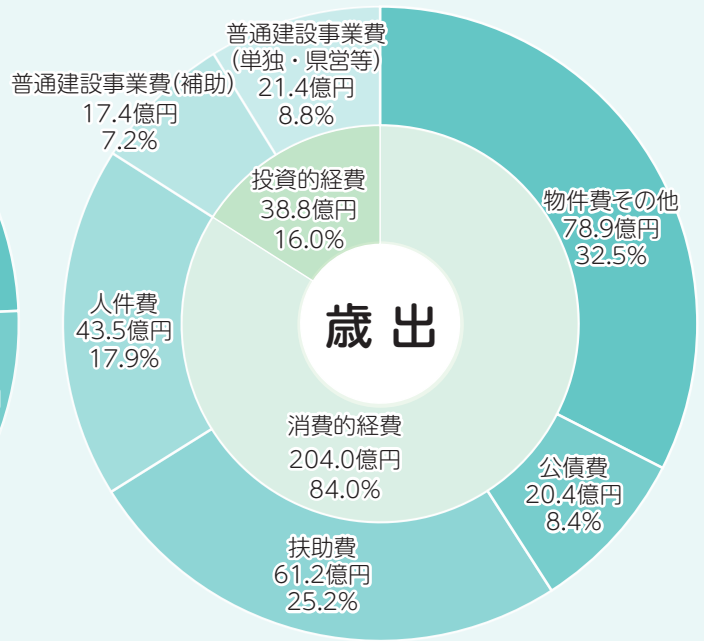
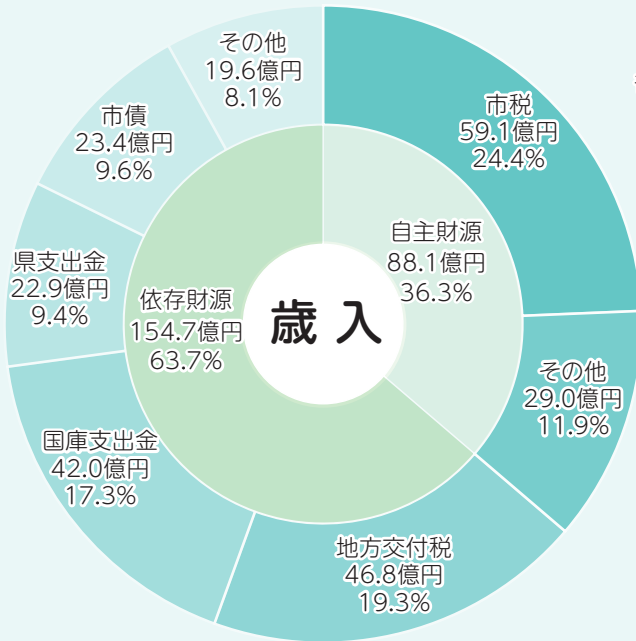
■ 保健福祉センター ———— 所長 藤宗 歩 (兼務)  
 — 保健予防係 ———— 次長兼係長 内村 達也  
 — 健康ライフ推進係 ———— 係長 山本 真理  
 ■ こども家庭センター (新設) ———— 所長 藤宗 歩 (兼務)  
 ———— 対策監 大谷 匡史  
 — 母子保健係 ———— 係長 溝渚 陽子  
 — こども相談係 ———— 係長 宗石 学  
 ■ 環境課 ———— 課長 横山 聖二  
 ———— 参事 (香南清掃組合) 池本 滋郎  
 — 環境係 ———— 課長補佐兼係長 安岡 宏倫  
 — 施設整備係 ———— 係長 濱田 静香  
 ■ 農林水産課 ———— 課長 川村 佳史  
 — 農林振興係 ———— 課長補佐兼係長 岡本 武士  
 — 地産地消推進係 ———— 係長 和田 聖子  
 ■ 農地整備課 ———— 課長 高橋 元和  
 ———— 課長補佐 岡崎 辰彦  
 — 農地係 ———— 係長 米持 勝  
 ■ 商工観光課 ———— 課長 山崎 伸二  
 — 商工観光係 ———— 課長補佐兼係長 森本 卓哉  
 — 企業誘致係 ———— 係長 山本 麻千子  
 ■ 建設課 ———— 課長 橋詰 徳幸  
 — 建設管理係 ———— 課長補佐兼係長 森本 拓也  
 — 道路改良係 ———— 課長補佐兼係長 山崎 浩司  
 — 農道水路係 ———— 係長 岡本 和也  
 — 道路維持係 ———— 係長 氏原 誠  
 ■ 地籍調査課 ———— 課長 吉本 晶先  
 — 地籍調査係 ———— 係長 森野 美智子  
 ■ 都市整備課 ———— 課長 篠原 正一  
 — 都市整備係 ———— 課長補佐兼係長 細木 玲次  
 — 都市計画係 ———— 係長 森田 浩司  
 — 開発係 ———— 係長 長野 直人  
 — 土地区画整理係 ———— 係長 清岡 歩  
 ■ 住宅課 ———— 課長 松岡 千左  
 — 住宅係 ———— 係長 河野 裕介  
 — 建築係 ———— 係長 森本 正  
 ■ 福祉事務所 ———— 所長 天羽 庸泰  
 — 保護第1係 ———— 係長 氏原 康博  
 — 保護第2係 ———— 次長兼係長 土居 健二郎  
 — 地域福祉支援係 ———— 次長兼係長 上原 邦曜  
 — 障害福祉係 ———— 係長 小笠原 久美  
 ■ 会計課 ———— 会計管理者兼課長 竹村 亜希子  
 ———— 課長補佐 成岡 光彩  
 — 会計係 ———— 係長 渡部 彩



一般会計 242億8,000万円

福祉や教育、道路・公共施設の整備など、市の基本的な事業の経費を経理する会計

前年度一般会計 225億1,000万円



そのお金はどこから入ってくるの？



- 【歳入】**
- 市 税 …… 市民税・固定資産税・軽自動車税など
  - 地方交付税 …… 国が徴収した税金の一定割合を市町村の財政需要に合わせて配分するお金
  - 国・県支出金 …… 特定事業に対する国や県からの負担金や補助金など
  - 市 債 …… 施設の建設や土木工事の事業のうち、金融機関などから借り入れるもの

市はどんなことにお金を使う予定？



- 【歳出】**
- 物 件 費 …… 備品購入費、公共施設の維持管理委託料や光熱費など
  - 公 債 費 …… 市債を返済するための元利償還金など
  - 扶 助 費 …… 生活保護費や医療費、児童手当など
  - 人 件 費 …… 職員（会計年度任用職員を含む）の給料や議員報酬など
  - 普通建設事業費 …… 施設や道路などの建設事業費

(千円)	健康対策	(千円)
462,000	障害者自立支援給付事業費	1,299,558
139,098	後期高齢者医療関連事業費	804,673
101,655	○老人福祉一般管理費(介護保険)	70,820
57,096	公的病院運営助成金	67,545
22,000	環境対策	(千円)
	香南清掃組合負担金	359,542
	塵芥処理関係事業費	240,219
	し尿処理施設運営事業費	240,036
	○香南斎場組合負担金	107,542
	最終処分場管理費	85,640
	合併処理浄化槽設置整備事業費	28,860
	住宅用太陽光発電システム設置費補助金	5,500

その他	(千円)
○連続テレビ小説を生かした観光振興事業費	257,007
○後免駅エレベーター改修工事費負担費	27,115
○公共交通利用推進事業費補助金	25,000
○昆沙門の滝公衆便所新築工事費	19,470
○飲料水供給施設維持管理実証実験委託料	4,085
○中山間部空き家調査業務委託料	3,500



# シャモ番長 と 小ナス子 ちゃんの 南国市の予算



令和6年度の南国市の当初予算は242億8千万円かあ。前年度より17億7千万円多いけど、どんな予算になっちゃうが？

南国市の歳入のメインは、市税収入約59億円、国・県支出金約65億円、地方交付税約47億円。不足しちゃう分は市債(借金)約23億円や基金(貯金)の取り崩し約11億円で補いゆうがで。

歳出の方は、将来に向けた都市基盤整備、商工業や農林業振興の産業振興対策、教育環境や保育環境を充実させるための教育・子育て支援・少子化対策、安心して生活できるように地震・防災対策、市民の健康を守るための対策、地球に優しい環境対策の施策とかを重点的に進めるよう予算を組んぢゆうがよね。



具体的にどんな事業があるが？

主な事業としては、継続事業は社会資本整備総合交付金事業、都市再生整備事業、農業振興育成補助金等事業、住宅耐震対策促進事業、香南清掃組合負担金よね。新規事業は高機能消防指令システム・消防救急デジタル無線設備購入事業、令和7年度前期放送の連続テレビ小説を生かした観光振興事業があるがで。



社会資本整備総合交付金事業と都市再生整備事業ってどんなことをするが？

社会資本整備総合交付金事業は、令和6年度は市道10路線の改良を予定しちゃう。都市再生整備事業は、新図書館の建設工事とかやね。



おっ、ついに新図書館かあ。あと、令和7年度前期放送の連続テレビ小説を生かした観光振興事業はどんなことをするが？

市内の団体とかと連携して観光振興事業を進めるために補助金を出したり、臨時駐車場を整備したりする予定。



毎年新しい事業もできゆうき、よくチェックせんといかんね。

うん、南国市を良くするために予算も見て一緒に考えていこう!予算のことで分からんことがあったら、気軽に財政課(☎088-880-6552)に聞いてみてや。



## 令和6年度 当初予算の主な重点施策 (○印は新規・拡充事業)

都市基盤整備対策	(千円)
○社会資本整備総合交付金事業費	541,755
○都市再生整備事業費	388,775
道路更新防災等対策事業費	86,400
コミュニティバス等運行事業費	54,606
土地区画整理事業費	53,827
○デマンド交通実証運行委託料	7,250
産業振興対策	(千円)
○農業振興育成補助金(ほ場整備地参入法人)	327,400
○こうち農業確立総合支援事業費補助金	57,246
○運送事業者支援事業費補助金	30,000
ほ場整備推進費	27,073

教育・子育て支援・少子化対策	(千円)
民営保育所等費	1,108,967
児童手当費	719,598
放課後児童対策事業費	238,178
○明見保育所駐車場等整備費	117,091
○事務局費(学校指導)	88,256
○小学校空調設備改修費	84,626
○たばな幼稚園駐車場整備費	66,500
○十市・稻生保育園建設事業費	47,700
○補習等のための指導員等派遣事業費	27,805
○スポーツパーク改修費	7,423
○歴史的財産三次元計測業務委託料	3,784

地震・防災対策
○高機能消防指令システム・消防救急デジタル無線設備購入費
○日章・十市防災活動拠点施設整備費
住宅耐震対策促進事業費
防災費
○避難所用シャワー購入費

# 能登半島地震 職員派遣報告



派遣職員 危機管理課  
野村 学

全国知事会を通じた応援要請に基づき、3月4日～9日にかけて石川県金沢市で災害派遣職員として「避難所運営支援業務」に従事してきました。

## 2次避難で災害関連死を防ぐ

今回の震災で「2次避難」や「1.5次避難」という言葉を聞くようになりました。「2次避難」について石川県庁職員から「今回の地震ではライフラインに非常に大きな被害を受けた。復旧にも時間がかかる。被災者の生活環境を確保するため、自宅の復旧や仮設住宅などへの入居までの間、被災地の避難所から被災地外のホテル・旅館などへ避難（2次避難）していただくことにした。」と説明されました。「一番の目的は『災害関連死』を防ぐこと」と強く仰っていたのが印象に残っています。



## 生活を全力で支える場所

私が支援業務に従事したのは金沢市にある「石川県産業展示館2号館」。「1.5次避難所」として石川県により開設され、1月8日から運営が行われていました。「1.5次避難所」は、要配慮者を中心に受け入れ「2次避難所」への避難につながる場所として位置づけられています。

業務は、行政職員・介護士・看護師・保健師・ボランティアの1セットのチームとして、3交代・24時間体制で実施しました。

今回、石川県では「避難者の生活を支える」「災害関連死を防ぐ」ことに全力を挙げていました。その目的のもと、介護士チームは一日中、避難者に気を配り、看護師・保健師チームは定期的な健康観察を実施していました。冬場の感染症が心配される時期でもあり、ボランティアスタッフは終日、清掃や消毒作業に当たっていました。これらの活動に支えられながら、私たち行政スタッフは避難者の生活相談・聞き取りを毎日行い、次のステップに踏み出すための支援を行いました。

## お互いの支え合いが必要

私の従事した避難所では、さまざまな立場のスタッフが一体となって活動していました。被災者の生活を支えるためには本当に多くの支援が必要だと改めて痛感しました。

南海トラフ地震を考えたとき、誰もが被災者となる可能性があります。その時には、外からの支援もいただきながら、お互いに生活・命を支え合うことが必要です。能登半島地震を契機として、それぞれの立場で「自分にできること」、「自分でできること」を改めて考えてみていただければと思います。

## 高知県総合防災訓練・地域防災フェスティバル

南海トラフ地震や風水害による大規模災害を想定し、消防車やヘリコプターなどを使った総合防災訓練を実施。起震車体験や住宅の耐震相談コーナー、飲食ブースなどもあります。

- 日時 / 5月26日(日) 10時～15時(予定)
- 場所 / 高知職業能力開発大学校 (ポリテクカレッジ高知) 香南市野市町西野 1595-1
- 問い合わせ 高知県危機管理部危機管理・防災課 ☎088-823-9320



# 老朽家屋の撤去に、補助金の活用を!



地震などの自然災害による被害や住宅の管理不全な状態による事故などの防止を図るため、老朽化した住宅(空き家)の除却に要する費用を補助します。

## ■ 対象となる住宅

南国市内に存する住宅(空き家)で、次の条件を全て満たすもの

- (1) 災害時に避難路となる道路に隣接している
- (2) 昭和56年5月31日以前に建築された木造の住宅(空き家)である
- (3) 倒壊または火災により、周囲の家屋または避難路などに被害を及ぼすおそれがある
- (4) 「住宅の老朽度の測定基準」による評点が100点以上である

## ■ 申請できる方

対象住宅の除却を行う個人または法人で、次の条件を全て満たす方

- (1) 対象住宅の所有者(本人がお亡くなりになっている場合は、相続人の方)
- (2) 南国市税と高知県税の滞納がないこと

## ■ 申請期間/5月13日(月) 8時30分～7月31日(水) 17時(12時～13時除く)

※郵送の場合は7月31日(水) 17:00 必着。募集棟数に達した場合、申請期間内でも受付終了です。

## ■ 補助金額/上限 925,000 円

## ■ 募集棟数/20棟 申請期間内に提出された申請書の受付順で順位を決定

## ■ 補助対象となる工事/住宅の除却工事(解体・運搬・処分) 費用のみが対象

※家財、門、塀、立木などの除却処分費は対象外。道路に隣接するブロック塀の除却は、別途補助金がありますので、ご相談ください。

## ■ 注意事項/まずは老朽度の判定のために事前調査を受けていただく必要があります。

また、相談や申請の際は事前にご連絡をお願いします。

詳しい内容はホームページや住宅課住宅係でご確認ください。5月1日(水)に市のホームページに詳細を掲載する予定です。

# 令和6・7年度の保険料率が 決まりました

■ 被保険者均等割額 **56,000円** ■ 所得割率 **10.78%** ■ 年間保険料の上限 **80万円**

高知県の後期高齢者の医療費は毎年増加しているため、医療保険が負担する費用も増加しています。

将来にわたって安定した制度運営を行っていくために、令和6・7年度の保険料率については、令和4・5年度の保険料率（被保険者均等割額 55,500円・所得割率 10.50%・年間保険料の上限 66万円）から引き上げる事となりました。保険料の引き上げ幅は、基金を活用して抑制しています。

令和6年度の個々の保険料額は、前年中の所得が確定した後、次の計算方法により7月初旬に決定する予定です。

## ★令和6年度の保険料の計算方法

$$\begin{array}{|c|} \hline \text{1人あたりの} \\ \text{年間保険料} \\ \text{(100円未満切り捨て)} \\ \hline \end{array} = \begin{array}{|c|} \hline \text{一律負担} \\ \text{[被保険者均等割額]} \\ \text{56,000円} \\ \hline \end{array} + \begin{array}{|c|} \hline \text{所得に応じて} \\ \text{※ [所得割額]} \\ \text{賦課基準額} \times \text{10.78\%} \\ \hline \end{array}$$

※賦課基準額とは、総所得金額等（被保険者の前年中の収入額から各種控除や必要経費を除いた所得の合計額）から基礎控除額（43万円）を差し引いた金額です。

## ◆令和6年度は激変緩和措置があります

### ①所得割率の激変緩和措置

■ 対象／総所得金額等から基礎控除額43万円を差し引いた金額が58万円以下の方

	令和5年度(改正前)	令和6年度(改正後)	令和7年度(改正後)
所得割率	10.50%	<b>10.01%</b>	10.78%

### ②年間保険料の上限の激変緩和措置

■ 対象／令和6年3月31日までに後期高齢者医療保険に加入された方

	令和5年度(改正前)	令和6年度(改正後)	令和7年度(改正後)
年間保険料 上限額	66万円	<b>73万円</b>	80万円

詳しい内容は、5月中に市のホームページにも掲載予定です。



i

後期高齢者の方へ

# 健康診査を受診しましょう

後期高齢者医療では、生活習慣病を早期発見する目的で健康診査を行っています。受診対象の方には4月末に健康診査受診券を送付しますので、来年3月末までに受診をお願いします。前年度に75、76歳になられた方、前年度受診された方には全員お送りします。受診券が届かなかった方にも希望があれば発行しますので、お申し込みください。

## ■ 健診日時・場所

- ・ 地区での集団健診（保健福祉センターでの予約が必要です）  
4月号広報と一緒に配布した「南国市健診カレンダー」をご確認ください。
- ・ 病院での個別健診  
健診可能か病院または長寿支援課にご確認ください。

## ■ 健診料／無料

## ■ 持ち物／被保険者証、受診券、問診票

- 検査内容／身体計測、血圧測定、血液検査、尿検査、問診や診察など
- ※健診結果は後日郵送



■ 問い合わせ／長寿支援課いきいき長寿係 ☎ 088-880-6556

i

# 低所得世帯に対する給付金のお知らせ

## ① 非課税世帯への給付金（1世帯あたり7万円）

提出期限／令和6年5月31日金

3月7日付で対象世帯の世帯主宛に確認書を発送済です。

案内が届いていなくても、以下のいずれかに該当する方は受給できる可能性がありますので、お問い合わせください。

- ・ 配偶者などからの暴力などを理由に南国市に避難しているが、現在お住まいの場所に住民票がなく、かつ配偶者などと生計を別に行っている方
- ・ 基準日において日本国内で生活していたが、いずれの市町村にも住民登録がなく、基準日翌日以降に南国市に住民登録をした方
- ・ 修正申告などにより、令和5年度市町村民税均等割が非課税となった世帯
- ・ 離婚協議などにより、基準日時点で住民票上の世帯状況と実態が異なっていた方

## ② 均等割のみ課税世帯への給付金（1世帯あたり10万円）（準備中）

### ■ 対象／以下の要件すべてに該当する世帯

- ・ 令和5年12月1日時点において、南国市に住民登録があること
- ・ 世帯の中に少なくとも1人以上は令和5年度住民税が均等割のみ課税の方を含むこと
- ・ 世帯の全員の令和5年度住民税が非課税または均等割のみ課税されているか、または条例により免除されていること
- ・ 令和5年度住民税が課されている者の被扶養者のみで構成された世帯ではないこと

## ③ 低所得世帯の子育て加算給付金（対象児童1人あたり5万円）（準備中）

### ■ 対象／①または②の対象世帯のうち、平成17年4月2日以降に生まれた子どものいる世帯

**②③も、対象世帯に案内を送ります。発送時期が決定しましたら、ホームページに掲載します。**

最新情報はホームページやコールセンターでご確認ください。

### ■ 南国市給付金室コールセンター（※①②③共通）

開設時間：平日・土日祝 8時30分～20時

☎ 0120-522-198 ※通話料無料

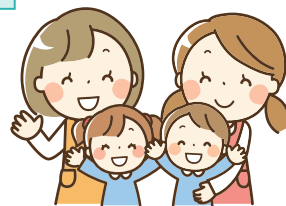
特設ホームページ▶





なんこくファミリーサポートセンターからのお知らせ

# 地域の子育てサポートに参加してみませんか？



ファミリー・サポート・センターは、子育て中の家庭を支援するため、「手助けをしてほしい方」（依頼会員）と「お手伝いできる方」（援助会員）が子育ての助け合いをする会員制の有償ボランティア組織です。主な活動は、お子さんのお預かりと送迎です。

援助会員として活動を希望する方に、安心・安全にお子さんをお預かりする為に必要な15時間講習を行います。

子どもが好きな方、子育て支援に関心がある方の受講をお待ちしています。

## 令和6年度保育サービス講習会 [全2回]

### ■日時

- ① 5月23日(木)・24日(金)・25日(土)
- ② 11月14日(木)・15日(金)・16日(土)
- ※午前、午後3日間講習です。(最終日は午前中のみ)
- ※連続日で受講できない方は分割受講も可能です。

### ■場所／南国市役所（最終日は南国消防署）

### ■参加費／無料 無料託児あり（要予約）

※近隣の市で受講希望の方はお問い合わせください。



■申し込み・問い合わせ／なんこくファミリーサポートセンター（西部児童館2階）9時～17時  
☎088-802-5665 日・月・祝 休み（月曜日が祝日の場合は翌火曜日も休み）



## 入院中の食事代が見直されます

入院中の食事代（標準負担額）は定額負担ですが、食材費等の高騰などを踏まえ、6月から1食あたりの値段が上がります。



区 分			食事代(1食)		上がり幅
			令和6年5月まで	令和6年6月から	
住民税課税世帯	一般・現役並み		460円	490円	30円
住民税非課税世帯	・オ（～69歳）	入院90日目まで	210円	230円	20円
	・区分Ⅱ（70歳～）	入院91日目以降	160円	180円	20円
	・区分Ⅰ（70歳～）		100円	110円	10円

※食事代は区分によって異なります。区分は加入中の各健康保険団体へご確認ください。

### ■例／「一般」の方が10日間入院された場合

- ・5月まで **460円**（1食の値段）×**3食**（1日の食事回数）×**10日**（入院日数）=**13,800円**
- ・6月から **490円**（1食の値段）×**3食**（1日の食事回数）×**10日**（入院日数）=**14,700円**

900円  
値上がり

※その他公費や入院される病床によっては上記表とは異なる場合があります。

詳しくは加入中の各健康保険団体へお問い合わせください。

国民健康保険の方であれば市のホームページをご確認ください。



■問い合わせ／国民健康保険の方

市民課国保係

☎088-880-6555

後期高齢者医療保険の方

長寿支援課いきいき長寿係

☎088-880-6556



# 南国市職員募集



## 【令和6年10月1日採用】

職種	受験資格	申込期限
行政（Ⅰ）	平成6年4月2日から平成18年4月1日までに生まれた方	6月5日(水) 17:00まで
行政（Ⅱ）	昭和44年4月2日以降に生まれた方で、次の要件の内、(1)(2)のいずれかを満たし、かつ(3)を満たす方 (1) 大学または大学院で考古学、歴史学、その他これらに類する学科などを専攻して卒業もしくは修了した方 (2) 埋蔵文化財発掘調査(整理・報告書作成を含む。)の経験が5年以上ある方 (3) 普通自動車の運転免許を持っている方または取得見込み*の方	
行政（Ⅲ）	昭和59年4月2日から平成18年4月1日までに生まれた方で、申込み時点で障害の程度が1級から6級までの身体障害者手帳または精神障害者保健福祉手帳の交付を受けており、活字文による出題に対応可能な方	
土木技師	昭和59年4月2日から平成18年4月1日までに生まれた方	6月26日(水) 17:00まで
保健師	昭和59年4月2日以降に生まれた方で、保健師の資格を持っている方(取得見込み*の方を含む。)	
保育士・幼稚園教諭	平成元年4月2日以降に生まれた方で、保育士および幼稚園教諭の資格を持っている方(取得見込み*の方を含む。)	
調理師	昭和59年4月2日以降に生まれた方で、調理師の免許を持っている方(取得見込み*の方を含む。)	

※「取得見込み」は令和6年9月30日までに当該資格などを有する見込みの場合が該当します。

## 【令和7年4月1日採用】

職種	受験資格	申込期限
消防士	平成11年4月2日から平成15年4月1日までに生まれた方で、次の要件をすべて満たす方 (1) 消防職員として職務を遂行しうる身体的適性を有する方 (2) 採用後に、南国市内に居住できる方	6月5日(水) 17:00まで

### ■ 試験案内

市のホームページから取得できます。受験資格や試験内容などは試験案内でご確認ください。

市役所総合案内・総務課職員係でも配布しています。郵送での請求は、住所・氏名を記入し、140円切手を貼った返信用封筒(角2)を同封してください。

■ 申込開始日/5月16日(木) 9:00～

### ■ 申込方法

市のホームページから  
インターネット申し込み



◀ 試験案内は  
こちらから



一緒に  
働きましょー！

■ 問い合わせ/総務課職員係 ☎ 088-880-6551





### 3/1~7 私たちは絶対に火遊びをしません~令和6年春季全国火災予防運動~

南国市幼年消防クラブ員が、春季全国火災予防運動期間中に、「防火演奏・防火パレード」を実施しました。防火演奏会場やパレード実施通路には多くの保護者や市民が集まりました。クラブ員たちは寒空の中、元気いっぱい演奏を披露し「私たちは絶対に火遊びをしません。」と防火の誓いを保護者や市民に向けて呼びかけました。



3/4 長岡西部保育所・岡豊保育園・国府保育所幼年消防クラブ 防火演奏(消防本部)



3/6 吾岡保育園幼年消防クラブ 防火パレード(吾岡保育園周辺)



3/7 たちばな幼稚園幼年消防クラブ 防火演奏(道の駅南国「風良里」)

### 3/6・12~13 南国市更生保護女性会と保育所・園児による花植え

南国市更生保護女性会では、子育て支援活動の一環として毎年保育所・園で花植えを行っています。

6日は三和地区が浜改田保育園、12日は日章地区があげぼの保育所、13日は稲生地区が稲生保育園で園児たちと花植えを行いました。

園児たちは「毎年きれいなお花をありがとう、今度は遊びに来てね。」とお礼の言葉を伝えていました。



あげぼの保育所の園児たちと日章地区更生保護女性会の皆さん



稲生保育園の園児たちと稲生地区更生保護女性会の皆さん

### 3/16~17 南国市ジュニアリーダークラブ・レクレーション合宿 ~みんなのワクワクをつくる人講座2024~

工石山青少年の家で、南国市の小学生と高知市大津子ども会と安芸市子ども会の小学生が参加し、1泊2日の合宿を行いました。参加した小学生は即席で作ったチームで創意工夫を凝らしながらグループ活動をこなしていました。全身を使ったゲームに加え、夜はキャンドルサービスを行いました。参加した子ども達からは、「すごく楽しかったので来年も参加したい」と多くの声が寄せられました。



フラフープを使ったじゃんけんゲーム



チームの旗と全体の旗を参加した全員で作りました

### 3/21 加圧式給水車を導入

災害などによる断水時の応急給水体制を強化するため、上下水道局に加圧式給水車1台を導入しました。給水車は一度に3,000ℓ(約1,000人分※)の飲料水を運ぶことができ、搭載している加圧ポンプにより防災拠点となる施設などの受水槽への送水もできます。また、設置型組立式給水タンクも37基増やすなど、応急給水能力が大幅に向上しました。  
※災害時1日に必要な水の量は、1人当たり最低3ℓとされています。



### 3/3 第39回土長南国地区駅伝競走大会

8チームが参加し、健脚を競いました。本山町プラチナセンター前をスタートし、土佐町地藏寺バス停前を折り返す、6区間23.90kmのコースを、各チーム6人のランナーがたすきをつなぎました。南国市からは、「大篠体育会」が参加し、1時間22分21秒の総合記録で優勝しました。



### 3/26 岡豊ジュニア柔道クラブ表敬訪問

2月23日に行われた第53回高知県少年柔道錬成大会団体戦で岡豊ジュニア柔道クラブが初優勝し、市長を表敬訪問しました。

5月5日に東京講道館で開催される第44回全国少年柔道大会2024に出場する予定で、「全国大会でも優勝したいです!」と意気込みを語りました。



# NANKOKU 給食だより



▲中学校給食の献立を南国市公式 Facebookに掲載しています。ご覧ください

## 安全でおいしく食べられる給食のために

ずらりと並んだ食材



物資選定部会の様子



学校給食の献立や食材は、「献立作成部会」と「物資選定部会」を開催し、栄養教諭、調理職員、校長代表、保護者代表がさまざまな意見を取り入れながら決めています。

献立作成部会では、栄養教諭が作成した献立の意図を伝え、設備や作業に無理はないか、衛生的に調理できるかなどを確認します。

物資選定部会では、品質、産地、添加物やアレルギー物質の有無など、安全性を確認するとともに、食への関心や理解を深める「生きた教材」である学校給食に適したものを総合的に判断して選定します。

加工食品は大きさや形、配合がさまざま。子どもたちが安全に、おいしく食べられるものかを一つ一つ確認しています。



■問い合わせ/学校教育課学校給食係 ☎088-863-2566

公営住宅入居者新規募集

- 募集戸数/4戸
  - 募集住宅場所/長岡地区
  - 募集案内配布期間  
5月8日(水)~17日(金)  
8時30分~17時15分  
(土・日・12時~13時を除く)
  - 申込書受付期間  
5月15日(水)~17日(金)  
8時30分~17時15分  
(12時~13時を除く)
- ※南国市パートナーシップ登録簿に登録されたパートナー同士での申し込みができます。  
※連帯保証人の設定は不要です。  
申問 住宅課住宅係 ☎ 880-6558

南国手話サークル会員募集

- 地域の聴覚障害者の方々と交流しながら、楽しく手話を覚えてみませんか。  
初心者の方も大歓迎。お気軽にご参加ください。
- 手話サークル
  - ①おながどり②まほろばの里
  - 日時
  - ①6月~11月の毎週火曜日  
19時30分~20時30分
  - ②毎週木曜日 19時~20時30分  
(祝祭日休み) 第一・第三土曜日  
13時30分~15時
  - 場所
  - ①地域交流センターみあーれ
  - ②三和防災コミュニティーセンター
  - 費用
  - ①2,500円(6カ月間テキスト代込)
  - ②年間2,000円(学生無料)
  - 申問 ①おながどり 笹岡  
☎ 090-7146-0120  
②まほろばの里 山内  
☎ 090-7576-3369

第15回長宗我部フェス  
~長宗我部ファンは  
聖地・岡豊山へ!~



- 日時/5月11日(土) 10時~16時15分(特設会場は15時まで)
- 場所/県立歴史民俗資料館の駐車場
- 内容
- ・地元の子どもたちによる「岡豊太鼓」や「もとちか君と踊ろう」
- ・西日本初となる「JAPAN THEATER」の上演
- ・「豊後大友宗麟鉄砲隊」や「土佐長宗我部鉄砲隊」による迫力ある火縄銃演武
- ・岡豊城跡ガイドツアー
- ・戦国グッズ販売、グルメ屋台 など
- 駐車場/旭食品臨時駐車場
- ※会場に駐車場はないので、旭食品臨時駐車場、高知駅からのシャトルバスをご利用ください。
- 申問 県立歴史民俗資料館  
☎ 862-2211

紀貫之の墓参りに行きませんか?

- 国府史跡保存会では、紀貫之墓参研修旅行の参加者を募集しています。
- 日時/5月26日(日)~27日(月)  
(1泊2日)
- 訪問場所/裳立山(滋賀県大津市)など
- 定員/40名
- 費用/31,000円
- 申込締切/5月10日(金)
- 申問 国府史跡保存会 会長 岩川  
☎ 090-9774-1667

5 お知らせ  
2024 May

申 申し込み先 問 詳細の問い合わせ先  
※市外局番の記載がないものは「088」

募集・催し

南国市観光案内人の会  
ガイドウォーク



- 内容
- ①土佐国分寺「あまちゃ」行事参加ウォーク 約3.5km 西島園芸団地→余田橋→土佐国分寺(甘茶接待)→地蔵の渡し→国分橋→西島園芸団地
- ②連続テレビ小説「あんぱん」放送10ヶ月前、今見ちよう変わりゆくごめん町 約2km 舟入川の「たかはし」→JR後免駅前→やなせたかし・ごめん駅前公園→図書館建設予定地 など
- 日時
- ①5月15日(水) 9時~11時30分頃  
※開始20分前までに集合
- ②6月2日(日) 9時~10時40分頃  
※開始10分前までに集合
- 集合・受付場所
- ①西島園芸団地駐車場
- ②南国市役所北駐車場
- 参加費/①②共に1人500円
- 定員/①②共に20名
- 募集締切
- ①5月10日(金) ②5月29日(水)
- 申問 南国市観光案内人の会事務局  
☎ 855-3985(平日のみ)

市民からのお便り

狂犬病予防注射の案内文書が来ていました。連れていきます。

広告



庭木1本から承ります!

早く! お得に!  
きれいに!

お客様との  
お約束  
庭木1本より明瞭料金  
トイレはお借りません  
土日でもOKです  
お茶はご遠慮します

広報なんこく  
をご覧の方へ  
生垣剪定 長さ1m×高さ2m  
通常 2,200円を ※税込  
先着10名様 1,100円

1本からのお庭サービス  
ガーデンエクスプレス  
お見積り・お問い合わせはお電話もしくは2次元コードから  
【土佐南国店】 南国市稲生860 営業時間 9:00~17:00  
0120-61-4128

障害者各種手当の支給

① 特別児童扶養手当

精神、知的または身体などに中度以上の障害のある20歳未満の方を養育している保護者に支給されます。



■ 支給額

- ・ 1級/月額 55,350円
- ・ 2級/月額 36,860円

② 障害児福祉手当

特別児童扶養手当1級の方のうち、重度の障害のため、常時介護を要する在宅の20歳未満の方に支給されます。



■ 支給額/月額 15,690円

※①②で対象者が施設入所の場合、所得が一定以上ある場合や公的年金を受けている場合は支給されません。

③ 特別障害者手当

心身に著しく重度の障害があるため、日常生活において常時特別の介護を必要とする在宅の20歳以上の方に支給されます。



■ 支給額/月額 28,840円

※施設入所や3カ月以上入院している場合や所得が一定以上ある場合は支給されません。

④ 重度心身障害児療育手当

特別児童扶養手当1級の方のうち、障害児福祉手当に該当しない18歳未満の心身障害児を養育している保護者に支給されます。

■ 支給額/月額 7,300円

※所得制限はありませんが、児童が施設入所の場合は支給されません。

⑤ 重度心身障害児・者医療費助成制度

重度障害のある方の医療費について、自己負担分が助成されます。

■ 対象

- ・ 身体障害者手帳1級・2級の方
- ・ 療育手帳A1・A2の方
- ・ 身体障害者手帳3級・4級を所持し、療育手帳B1の知的障害と認定された18歳未満の方

※平成15年10月1日以降、新たに重度障害の認定を受けた65歳以上の方は、市民税非課税世帯のみ対象です。

■ 申請に必要なもの

各種手帳、保険証、印鑑

問 福祉事務所障害福祉係

☎ 880-6566

マイナンバーカードの  
休日交付



■ 日時/5月11日(土)・26日(日)

8時30分～12時

■ 場所/市役所1階市民課

■ ほかにマイナンバーカードの申請支援、更新、券面変更手続きも受付しています。

■ 予約(受け取りの方は必須)

・ 予約専用サイト(上記QRコード)

・ 専用電話番号

☎ 863-2920(平日・日中のみ)

スポーツセンター  
トレーニングルーム  
初回利用講習会



スポーツセンタートレーニングルームは、初回利用講習会を受講された方のみ利用できます。受講希望の場合は事前に電話で予約をお願いします。

■ 日時

・ 月曜日 18時30分～19時30分

・ 水曜日 13時30分～14時30分

・ 土曜日 18時30分～19時30分

■ 予約(必須) /前日の17時まで(当日は受付できません)

※講習会の予約がない場合は、一般利用者に開放します。

■ 持ち物/トレーニングウェア、タオル、室内シューズ

■ 料金

・ 市内在住および勤務者 100円

・ 市外の方 200円

申 問 スポーツセンター ☎ 865-8015



① お知らせ

出張! 高知県  
空き家相談窓口



司法書士や建築士、宅地建物取引士などの専門家が相談をお聞きませす。相続問題、空き家の売買・賃貸、リフォームなどでお悩みの方は、お気軽にご相談ください!

■ 日時/5月18日(土) 10時～16時

■ 場所/地域交流センターみあーれ

■ 料金/無料

■ ほかに予約優先。当日受付可。

■ 予約/高知県空き家相談窓口

☎ 803-6511(平日10時～17時)

学生納付特例申請書を  
送付しました



令和5年度に学生納付特例により国民年金保険料の納付を猶予されており、令和6年度も引き続き在学予定の方に対し、4月初旬に日本年金機構から学生納付特例申請書をお送りしています。

申請書はハガキ様式で、必要事項を記入してポストに投函することで、令和6年度の学生納付特例の申請ができます。

※在学している学校などに変更がある方は、このハガキでは申請できませんので、通常の申請書に学生証の写しなどを添付して申請してください。

問 南国年金事務所 ☎ 864-1111

(音声案内②→②)

市民課年金係 ☎ 880-6555



「なんか盛り上がりゆう」 920

令和6年度戦没者慰霊巡拝

戦没者の遺族を対象に慰霊巡拝が行われます。

- 巡拝地域／カザフスタン共和国、インドネシア、ソロモン諸島、ミャンマー、フィリピン、硫黄島ほか
- 参加条件／健康状態が良好な方など
- ☎ 高知県地域福祉政策課 823-9664

高知城歴史博物館「城博講座」

- ①古文書講座 古文書解読 実践編 第1回「前年度の復習」  
筆で書かれたくずし字の古文書(特に江戸時代の「御家流」の文字)が読めるようになりたい方のための講座。
- ②美術工芸講座 見る技術～はじめての日本美術～  
第1回「染めと織りと繻い」  
着物や陣羽織をはじめとした染織品の鑑賞ポイントや楽しみ方を解説。
- 日時  
① 5月11日(出) 10時～11時30分  
② 5月25日(出) 10時～11時30分
- 場所／高知県立高知城歴史博物館
- 定員／80名 申込不要 先着順
- 料金／無料
- ☎ 県立高知城歴史博物館 871-1600

県・国ほか

高知職業能力開発短期大学校  
オープンキャンパス



- 日時  
① 6月16日(日) 11時～15時30分  
② 7月13日(出) 11時～15時30分  
③ 7月28日(日) 9時～13時  
生産機械技術科  
12時～16時 電子情報技術科
- ④ 9月1日(日) 11時～15時30分  
⑤ 12月22日(日) 13時～15時30分
- ※開始20分前から受付
- 場所／高知職業能力開発短期大学校(香南市野市町西野1595-1)
- ※内容は上記QRからご確認ください。
- ☎ 高知職業能力開発短期大学校学務援助課 0887-56-4100

第67回金婚夫婦祝福式典

- 日時／9月1日(日) 14時
- 場所／ザ・ミーニッツ
- 申込方法／申込用紙・便せん・インターネット
- ※詳細は、高知新聞社企業のホームページをご覧ください。
- 申込締切／6月7日(金)必着
- ☎ ㈱高知新聞社企業事業部内「金婚式」係 825-4328

地域集会所の建替え、修理に要する費用の補助

- 自治会・部落が所有する集会所の建て替えや、修理に要する費用を補助します。臨時総会や役員会などを開催の上、自治会・部落の総意をもってお申し込みください。
- 補助事業／建て替え、耐震改修、修理
- 補助率／60%(対象事業ごとに補助対象経費限度額あり)
- ほか／申し込み多数の場合、予算の関係上選定されない場合があります。
- ※申し込み前に必ずお問い合わせください。
- ☎ 企画課コミュニティ推進係 880-6553

まほろばクラブ南国「結 2024」

- 子どもから大人まで参加できるサークル・スポーツ体験にご参加ください。
- 日時／5月25日(出) 10時～14時 受付9時30分～
- 場所／スポーツセンター
- 内容／サークル体験・スポーツ体験・キッズ遊びのコーナー他
- 料金／無料
- 持ち物／室内シューズ・飲み物・タオル
- ☎ まほろばクラブ南国 865-8015

市民からのお便り 減災への第一歩、勉強になりました。うちも一部家具固定はしていますが、今後もっと広げていこうと考えるきっかけになりました。

power up! 子ねえり

第24回 参加無料! 6.2(日) 14:00～ 高知県民文化ホール (開場 13:30) (グリーン)

近森病院 公開県民講座

一緒にパワーアップしていきましょう!

主催・お問合せ 近森病院 088-822-5231 (広報)

今回のテーマは Power UP! チカモリ 当院の「強化した、している治療や取り組み」をご紹介します。

公開県民講座の詳細はこちらよりご確認ください

南国市の皆様に朗報です!

【太陽光発電】 【蓄電池】 【エコキュート】  
これら3点補助金使用で安く導入検討のチャンスです! 無料見積もりは下記まで↓

〒783-0086 高知県南国市緑ヶ丘3-2906  
株式会社 オフィスK  
検索 → 【高知 オフィスK】  
南国市商工会所属 太陽光アドバイザー在籍  
メンテナンス技士在籍 高知SDGs参加企業

0120-26-1210  
気軽に電話してください♪ 9:00～18:00



i

# 令和6年度 個人住民税(市・県民税)の定額減税

令和6年度分の個人住民税(所得割)に特別控除が実施されます。

- 対象／令和6年度の個人住民税(市・県民税)所得割の納税義務者のうち、前年の合計所得金額が1,805万円以下の方  
※均等割のみ課税の方は対象外
- 減税額
  - ①納税者本人 1万円
  - ②控除対象配偶者または扶養親族(国外居住者を除く) 1人につき1万円
- 減税の実施方法／個人住民税の支払方法により異なります
  - ①特別徴収(給与天引き)の方  
令和6年6月分は徴収せず、定額減税後の税額を令和6年7月から令和7年5月までの11回に分けて給与から天引き
  - ②普通徴収(納付書または口座振替)の方
    - ・第1期分の納付額から特別控除に相当する金額を控除
    - ・第1期分で控除しきれない場合は、第2期分以降の納付額から順次控除
  - ③年金特別徴収(年金天引き)の方
    - ・令和6年10月分の年金天引き分から特別控除に相当する金額を控除
    - ・10月分で控除しきれない場合は、12月分以降の特別徴収税額から順次控除
- 注意事項  
定額減税は、住宅ローン控除や寄附金税額控除など、全ての控除が行われた後の所得割額から減税されます。



■ 問い合わせ／税務課市民税係 ☎088-880-6554

## 掲示板

納 期 限	固定資産税	1期	5/31(金)
	軽自動車税(種別割)	全期	
	学校給食費	1期	5/27(月)

### 人権相談・行政相談

- 日時／5月20日(月) 10:00～15:00
- 場所／社会福祉センター
- 人権相談の問い合わせ総務課じんけん係 ☎880-6583
- 行政相談の問い合わせ総務課総務係 ☎880-6551

### 無料法律相談

- 日時／毎月第1・第3土曜日 10:00～12:00
- 場所／社会福祉センター
- 予約／社会福祉協議会 ☎863-4444

火災・救急3月	火災発生件数	0件	救急出動回数	247回	
	《内訳》	建物	0件	急病	149回
	《内訳》	山林	0件	交通事故	20回
	《内訳》	その他	0件	一般負傷	31回
			その他	47回	

### 農家レストランまほろば畑

- 営業日／5月14日(火)、6月18日(火)、7月16日(火)
- 営業時間／①10:50 ②12:00 ③13:10  
(各回60分間の総入れ替え方式)
- 場所／道の駅南国風良里 2階
- 料金／大人(中学生以上)1,500円  
小学生 800円、3歳～小学生未満 500円
- 予約・問い合わせ ※前日までにご予約ください。  
農林水産課 ☎880-6559(平日のみ)  
当日専用電話 ☎080-2975-9925



メニューはこちら

### ① 市内一斉清掃

6月は環境月間です。市内の良好な生活環境を保全するために、一斉清掃を実施します。市民の皆さんの参加・ご協力をお願いします。

■ 日時/6月2日(日)

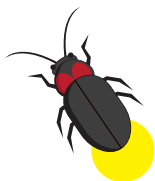
- ・ 開始時刻・集合場所などは地区で決めていますので、回覧などをご確認ください。
- ・ 午前9時30分までに地域で定められた集積場所へ集めてください。
- ・ 小雨決行、順延なし。気象に関する注意報、警報発令などの場合は市の回収を中止します。

■ 収集しないもの

家庭のごみや草木(道路・空き地・庭)、水路・側溝などの泥

### ③ ほたるの保護

市内全域で**ほたるの捕獲を禁止**しています。また、国分川以北を重点保護区域と定め、エサとなるカワニナの捕獲も原則禁止して保護しています。ほたるが住める環境を守るため、ご理解とご協力をお願いします。



### ② 狂犬病予防注射はお済みでしょうか?

	日時	場所
5/12 (日)	9:00~ 9:30	日章福祉交流センター
	9:45~10:00	前浜伊都多避難タワー
	10:15~10:35	十市多世代交流プラザ
	11:00~11:40	南国市役所玄関前
5/19 (日)	9:00~ 9:25	久礼田体育館
	9:45~10:05	岡豊ふれあい館
	10:25~10:45	SUN SUNながおか
	11:00~11:40	南国市役所玄関前

問診票と注射料をご持参ください。

1匹あたり3,300円。おつりのないようお願いします。

※動物病院でも受けられます

### ④ 休日のし尿のくみ取り

し尿処理施設は、5月3日(金)~6日(月)まで休業します。そのため、し尿のくみ取りは、次の業者にお問い合わせください。

業者名	所在地	電話
(有)香南衛生社	大埴乙	864-2517
(有)南国衛生社	東山町	863-3531
(有)南国清掃	岡豊町	866-2432
(株)浄化槽センター	下末松	863-5117

■ 問い合わせ/①②③環境課環境係 ④環境課施設整備係 ☎088-880-6557

## ① 令和6年度地籍調査にご協力をお願いします

地籍調査事業による一筆地調査を中谷、東崎(祈年)、前浜(下田村)の3地区で行います。この調査は土地の一筆ごとの所有者、地番、地目、境界などを確認するもので、災害時の境界復元や境界トラブルの防止に役立ちます。関係者と地域の皆さまのご協力をお願いします。

#### 実施区域

■ 中谷の一部(中谷地区は調査区域を変更する場合があります)

字 石田、ウルシガ谷、ウルシガヒラ、上屋敷、宮ノ平、松本、ヤジノムカイ、トモヅクリ、サクラ木谷、大ケタ、大空、中瀧、スダガウ子、ハトコ、宮ノ谷、ムマトコ、コヤトコ、藤ガ瀧、フカンドヲ、カライハ、岩屋、ミヤザレ、東路、ラクノソラ、上水口、ハヤシノナロ、サガヤマ、木戸口、ウヂタニ、カマブチ、岡田屋敷、和田屋敷、ツタヤシキ、笹ノ本、サカノウ子、イワガラ、東大隅、西大隅、上大隅、コビ穴谷ノ南、榎サコ、コビ穴、瀬戸カゲ、小屋ノ前、澤ノ谷、岡田、長畝、水越、古田、長サコ、有ノ木サコ、鹿遊ビ、切抜、シヅキ瀧、上ミ屋敷、岳田

■ 東崎の一部(廿枝の一部、小籠の一部を含む)

字 土島田、西祈年田、中屋敷田、下夕谷口、上谷口、年越山、中祈年、東祈年、曲田、西鳶ケ池、北鳶ケ池、東鳶ケ池、三角田、小田(廿枝)、北原(廿枝)、御手洗(廿枝)、谷田(廿枝)、東祈念の一部(小籠)

■ 前浜の一部(下田村)

字 古津美の一部、吉井、高田、藤緑田、江田、金田、蔵作、国氏の一部、山越

#### 地籍調査の進め方



① 所有者への説明会

調査に先立って、土地所有者への説明会を実施します。



② 一筆地調査

一筆ごとの土地について、土地所有者などの立ち会いにより、所有者、地番、境界などを確認します。



③ 地籍測量

一筆地調査で確認した境界杭などを基に測量します。

■ 問い合わせ/地籍調査課 ☎088-880-6579



南国市立図書館キャラクター  
いぬ ぽんた  
としよ犬 本太



**南国市立図書館**

**開館** (火) ~ (金) 10:00 ~ 18:00  
(土)・(日) 10:00 ~ 17:00

**5月休館日** 毎週(月)、3~5日、31日

**住所** 南国市篠原 1801-5

**電話** 088-863-0469

**南国市立図書館 職員が選ぶ! 今月のオススメ新刊**



**現代日本子ども読書史図鑑**

佐藤 宗子編, 久米 依子編

日本における子どもの本は、第二次大戦後どのように発展し、変化を遂げてきたのか。1950年から1999年までに刊行された約600冊の児童書を年代ごとに並べ解説し、20世紀後半の子どもの読書の歩みを振り返る一冊。



**鬼畜米英漫画全集**

高井ホアジノ著

戦時下の日本で、グラフ誌・雑誌などに実際に掲載された、政治的な漫画を460枚以上収録。日・米英関係の変化や時代の流れに沿って、背景とともに紹介しています。



**幽霊綺譚**

ヨハン・アウグスト・アーペル ほか 著

グリム兄弟と同時代、『フランケン・シュタイン』が生まれるきっかけにもなった、伝説の恐怖小説アンソロジーです。『魔弾の射手』『死の舞踏』など、名高い恐怖小説の世界に浸ってみませんか?

**新刊のご紹介 毎月約300冊の新刊が入ってます**

..... 一般 .....	..... 児童 .....
図書館は生きている ／パク・キスク	こっちをみる。 ／となりそうしち
五感を騙す錯覚の科学 ／齋藤勝裕	花見じゃそうべえ ／たじまゆきひこ
ヤマトタケルの日本史 ／井上章一	バンクシー ／ファウスト・ジルベルティ
ホロコーストからガザへ ／サラ・ロイ	嘘吹きアンドロイド ／久米絵美里
東北モノローグ ／いとうせいこう	画の悲しみ ／国木田独歩
中村哲さん殺害事件実行犯の「遺言」 ／乗京真知	歩く。凸凹探偵チーム ／佐々木志穂美
「もう治らない」とあきらめていたアトピー、ニキビ、かゆみ、肌の悩みの治し方 ／豊田雅彦	ページズ書店の仲間たち(3) ／アナ・ジェームス
ビジュアルNASA図鑑 ／ビル・シュワルツ	古代遺跡の学校 ／森谷公俊
農家の法律相談 続 ／馬奈木昭雄	選挙、誰に入れる? ／宇野重規
電通マンぼろぼろ日記 ／福永耕太郎	やってみた! 研究イグノーベル賞 ／五十嵐杏南
望月の鳥 ／阿部智里	恋愛ってなんだろう? ／大森美佐
川のある街 ／江國香織	黒猫 ホラー・クリッパー ／エドガー・アラン・ポー
うまいダッツ ／坂木司	ヴァインデビー・パズル ／ロイス・ローリー
板上に咲く ／原田マハ	
大江健三郎江藤淳全対話 ／大江健三郎	
ルバイヤート ／オマル・ハイヤーム	

**おはなし会へいらっしやい♪**

予約不要、3階多目的室へお気軽にお越しください。



**あかちゃんのへや**  
\*0~2歳児対象  
毎月第2(木) 10:30~10:50



**土曜のおはなし会**  
\*3歳児以上対象  
毎週(土) 10:15~10:45

※おはなし会は休止する場合があります。

**図書館ホームページ**

- ・利用案内・アクセス
- ・図書館だより
- ・図書館要覧 など



**本の検索など**

- ・本の検索・新刊紹介
- ・カレンダー
- ・行事予定



5月の企画展示 **「現代アートから世情をよむ」**など

**とおち 5月の 十市出張図書館**

日時/5月8日(水)  
13:30~14:30  
場所/十市高齢者多世代交流プラザ 1階和室



## 子育て支援センター ひよこルーム (保健福祉センター内)

未就園児と保護者が対象です。  
おもちゃや遊具・絵本もあり、お子さんと一緒に遊べる場所ですので、親子で気軽にお越しください。



<b>ひよこひろば</b> (未就園児と保護者)	月・金 (9:30~14:30) 火・水 (12:00~14:30)
<b>よちよちひよこ</b> (主に生後6カ月から歩き始めるまで)	火・木 (9:30~12:00)
<b>マタニティ&amp;ベビーひよこ</b> (主に妊婦さんと生後6カ月まで)	水 (9:30~12:00)
<b>育児相談</b> (電話、来所での個別相談も受け付けています)	月~金 (9:30~16:00)

★よちよちひよこ・マタニティ&ベビーひよこへのきょうだいを連れての参加は、スタッフにご相談ください。

計測日 5/7(火) よちよちひよこ (9:30~11:30)  
5/8(水) マタニティ&ベビーひよこ  
計測をされる場合は、バスタオルをご持参ください。

### 出張 お出かけひよこ

西部児童館 5月21日(火) 10:00~14:30  
三和防災コミュニティーセンター 5月27日(月) 9:30~14:30  
※この日はこども家庭センターでのひよこルームはありません。



## 子育て講座 **ポ**

### ミュージック・ケア

~音楽に合わせて親子で体を動かそう!~

- 日時/5月14日(火) 10:00~11:30 (受付9:30~)
- 講師/岩城 美喜江 (ミュージック・ケア認定指導者)
- 対象/10か月~2才までのお子さんと保護者
- 定員/親子10組 (先着順)
- 募集受付開始/4月24日(水)~  
講座の申し込みは、本人のみ



### 子育て講座予告

### リカバリーヨガ

- 日時/6月4日(火)
- 募集受付開始/5月14日(火)~



## 乳幼児健診 **要予約**

4カ月児健診	5月30日(休)
10カ月児健診	5月23日(休)
1歳8カ月児健診	5月9日(休)
3歳6カ月児健診	5月16日(休)

- 受付時間/12:45~14:00
- 場所/保健福祉センター
- ※対象の方には通知書でお知らせします。



## ~ゆうゆう赤ちゃん~ 離乳食教室 **要予約**

離乳食を作りながら、子育ての情報交換をしませんか?

- 日時/6月26日(水) 13:30~15:30 (受付時間13:10~13:30)
- 場所/保健福祉センター
- 定員/8組 (託児定員も8名です)
- 費用/無料 ※託児あり
- 次回開催/8月21日(水)



■ こども家庭センターは、保健福祉センター (〒783-0004 南国市大桶甲320) 内にあります。

各種健診(検診)



要予約

※聴覚・言語障害のある方など、電話での申し込みが困難な方は、希望する健診(検診)の申込開始日より前にご相談ください。

実施日時	場所	申込開始日	肺がん・結核検診 ※1	胃がん検診 (胃部X線 検査)	大腸がん 検診 (便潜血検査)	歯科 健診	乳がん 検診	子宮頸がん 検診
			特定・後期高齢者 健康診査 ※2					
6月12日(水)	午前	5月 1日(水)	○		○			
	午後		岩村ふれあいセンター	○				
6月17日(月)	午前	5月 7日(火)	○		○			
	午後		中央市民館(長岡)	○				
6月29日(土)	午前	5月20日(月)	○	○	○	○	○	
	午後		保健福祉センター	○			○	
6月～11月 (祝日を除く月～金)	9:30	J A高知病院	5月7日(火)～ 受診希望日の1週間前まで ※1週間前が祝日の場合、 その翌日まで					○
対象/料金			※1 40～64歳/200円 65歳以上/無料 ※2 加入している保険 により異なります。	40歳以上 900円	40歳以上 400円	全市民 無料	40歳以上 1,000円	20歳以上 800円

新しい検(健)診記録  
手帳ができました!

健康診査・各種がん検診の情報を記録できる手帳ができました。  
保健福祉センターの窓口、各検(健)診会場の受付で配布しますのでご希望の方はお申し出ください。  
数に限りがありますので、あらかじめご了承ください。  
この機会に積極的に検(健)診を受けましょう!



無料歯科施設健診

6月の「歯と口の健康週間」に合わせて無料歯科健診を行います。家族そろって歯科健診に行きましょう!  
※当日は歯科健診のみで、治療は行いません。

- 日時/6月4日(火)～8日(土)・10日(月)
- 場所/下記の市内歯科医療機関
- 対象/市内在住者
- 申込/直接歯科医療機関に申し込み
- 受付開始/5月15日(水)～



休日当番医

※変更する場合や専門外の疾病は十分診察できない場合があります。

日	当番医	場所	電話
5月 3日(金)	JA高知病院	明見	863-2181
5月 4日(土)	南国中央病院	後免町	864-0001
5月 5日(日)	北村病院	東崎	864-2101
5月 6日(月)	南国厚生病院	立田	863-3030
5月12日(日)	南国いのうえクリニック	篠原	855-8001
5月19日(日)	南国病院	大堀甲	864-3137
5月26日(日)	いちほら内科小児科	大堀甲	863-3915
6月 2日(日)	JA高知病院	明見	863-2181

予防接種健康被害救済制度

予防接種によって引き起こされた副反応により、極めて稀ではあるものの、生活に支障が出るような障害を残すなどの健康被害が生じる場合があることから、健康被害救済制度が設けられています。



詳しくは市のホームページをご確認ください。

歯科医療機関名	場所	電話
岡田歯科	小籠	863-7811
おなが通り歯科	篠原	802-6480
かにたに歯科医院	大堀甲	878-2677
川添歯科診療所	岡豊町	866-2008
きよおか歯科	篠原	802-8148
くにとう歯科医院	大堀甲	879-8511
高島歯科医院	大堀甲	864-1182
立田歯科	立田	863-6468
西川歯科診療所	物部	864-1121
西村歯科医院	駅前町	864-1331
平和歯科診療所	駅前町	864-2317
間島歯科医院	植野	880-8033
みもと歯科医院	大堀甲	864-0002
森本歯科診療所	大堀甲	864-2365
やまもも歯科クリニック	十市	856-6480
米田歯科	緑ヶ丘	865-6400



この印の事業は高知家健康パスポートのヘルシーポイントの対象事業です。



この印の事業は南国市健康ポイントの対象事業です。

①

## 南国市食品加工業継続支援事業費補助金

# 漬物などを製造している方へ

食品衛生法の改正に伴い、食品加工業を継続するために施設や機器の整備、営業許可が必要となった事業者の方に対し、その施設や機器の整備に要する費用を支援します。

- 補助金額／(1)単独で食品加工を行うために利用する施設や機器など  
補助対象経費の2/3以内かつ上限100万円  
(2)複数人が食品加工を行うために利用する施設や機器など  
補助対象経費の2/3以内かつ上限200万円  
※いずれも補助金額が10万円以下となる場合は対象外
- 申請期限／令和6年12月31日(火)までに必ず事業完了できる期日  
※施設整備や許可までに3カ月程度かかることがあるためご注意ください。
- 申請方法
  - ①窓口へ直接持参(事前に要連絡)
  - ②書類一式を郵送
 詳しくはホームページまたは農林水産課までお問い合わせください。
- 注意事項
  - ①申請後、市からの交付決定通知があるまで事業に着手できません
  - ②**申請前に必ずご相談ください**



浅漬け、梅干し  
ぬか漬け、キムチなど



■ 問い合わせ／農林水産課地産地消推進係

☎ 088-880-6559

624

## 親子クイズ

Q 8けたの数字が表すものは?



### 今月のプレゼント(5名様)

#### 南国びじんのパプリカソース(1本)

野菜に、肉に、魚に、パスタにも。かける。からめる。万能ソース。南国高知のパプリカソースです。「南国びじん」をコンセプトに、地元産の赤パプリカを使って、女性をからだの中から美人にするおいしさをお届けしようと、南国市の生産者さんたちと一緒に作った道の駅の自信作。化学調味料や砂糖も使っていません。この安心もおいしさです。

提供:道の駅南国風良里

■住所／南国市左右山102-1

☎ 088-880-8112

※当選者には引換券を送りますので、道の駅南国風良里で引き換えてください。



前回の答え

- ① 吉田茂
- ④ 台湾桃園国際空港

- 応募締切／5月7日(火) 消印有効
- 応募方法／答え・住所・氏名・紙面の感想を明記し、ハガキまたはメールでご応募ください。
- あて先／〒783-8501  
南国市大桶甲2301  
南国市企画課「親子クイズ係」  
n-kouhou@city.nankoku.lg.jp  
(※応募は1人1通まで)

応募はこちらから↓



※今回から当選者の発表は、プレゼントまたは引換券の発送をもって代えさせていただきます。

### 募集 お店をPRしませんか?

親子クイズのプレゼントを提供していただけるお店を募集します。詳しくは、お問い合わせください。

■ 申し込み・問い合わせ  
企画課秘書広報係

☎ 088-880-6553





尾崎 登喜雄さん(82)

## 若き碁に 春日の和む 集いかな

高知大学の元副学長で、現在、高知健診クリニックにパートで働く中、南国市囲碁倶楽部に所属している尾崎登喜雄さんにお話を聞いてきました。

私は鳥取出身で、39歳の時に旧高知医科大学の教授として来高し、歯科口腔外科を専門に治療や研究、教育を行ってきました。当時の上司の頼みを断りきれず高知に来ましたが、「お前ほど酒が強かったら高知でもやっていけるだろう」と言われました。

今はお酒をたしなむ程度に飲んでいますが、私にとっては元気の秘訣の1つだと思っています。他にも豆腐を毎日食べることで運動することで健康に気を遣っています。豆腐は昔から好き

で味の違いが分かるほど食べ続けており、「豆腐の甘さがほのかに感じられる」「湯豆腐」の食べ方が一番好きです。また、断然「木綿」派ですが、「京都の絹ごし」は本当においしかったことを覚えていています。

健康のために、週に2回十市の石土池を1周するなど散歩をしています。体だけでなく頭の運動も大事で、週に月・水・金と南国市囲碁倶楽部で頭を使っています。

囲碁を本格的にやり始めたのは約20年前で、元々大学のときは将棋部で一時は2段の実力がありません。高知に来てから将棋よりも囲碁のできる方が身近にいましたので、その影響もあって囲碁を打ち始めました。このサークルには15

年ほど所属していますが、大篠公民館から「みあーれ」に移ってからは、職員の方の協力もあって、1階の明るく快適な空間で囲碁ができています。

「和をもって尊とすとなす」との大谷会長の motto の下に週3回、皆が集まっています。ご興味がある方はぜひ遊びに来てください。

若い頃から好奇心が旺盛で囲碁に限らず俳句や釣りなども趣味にしている尾崎さん。

「1つに絞ってやるのもいいけど、多趣味はいろいろできて楽しい」と元氣な笑顔を見せてくれました。



## 地域おこし協力隊 活動報告

5月11・12日の二日間は『ごめんく』にて「わくわくワークマルシェ母の日スペシャル」を開催します！予約不要で、小さなお子さんも楽しめるワークショップを多数ご用意してるほか、飲食物の販売もあります。詳しくは配布中のチラシやインスタグラムをご確認ください！



佐藤 真

日時…5/11④・5/12④ 10:00~14:00  
駐車場…南国市役所北駐車場

※ワークショップごとに参加料金や対象年齢が異なります。  
※開始直後は混雑の恐れがありますので、ゆっくりお越しください。



もちろん予約制のワークショップもあります！こちらもチェック☆

チラシは市内の一部小中学校、一部スーパーや「みあーれ」等で配布中！

## お土産品開発を支援する補助金のお知らせ

本市名誉市民である漫画家・やなせたかし先生と妻・小松暢さんご夫婦がモデルとなる連続テレビ小説が令和7年春から放映されることが決定しました。

この放送に合わせて、増加が見込まれる観光客向けのお土産品開発を支援する補助金制度を設けます。

詳しくは、市のホームページをご確認ください。(5月1日㈫に掲載予定)



■問い合わせ／商工観光課商工観光係 ☎ 088-880-6560



いとう こうき  
**伊藤 幸喜**くん  
令和5年8月生まれ

12年待ってたよ〜!ママとパパにしてくれてありがとう!!  
これから3人で一緒に成長していこうね!!

# こいのちは 赤ちゃん+

市内在住の2歳の誕生日までの赤ちゃん(応募時)の写真を募集中!

詳細は市ホームページ  
またはお問い合わせください。  
問/企画課秘書広報係

☎088-880-6553  
✉n-hisho@city.nankoku.lg.jp

詳細はこちらから→



やまぞえ さくと  
**山添 朔翔**くん  
令和4年8月生まれ

大きな怪我なく、すくすく元気に育ってね☆



はまだ てつま  
**濱田 鉄馬**くん  
令和5年10月生まれ

元気に生まれてきてくれてありがとう♡  
これから一緒に色々な思い出つくりようね!  
すくすく大きくなりますように!



いまい あきと  
**今井 彰人**くん  
令和5年11月生まれ

にっこり笑顔でみんなを優しい気持ちにさせてくれるあきとくん。お姉ちゃんたちと一緒に、すくすく大きなあね。



にしい ゆいか  
**西井 結加**ちゃん  
令和5年8月生まれ

いつもニコニコで笑顔が素敵な結加ちゃん。西井家に生まれてきてくれてありがとう!これからたくさん思い出を作ろうね♪

市役所でもフリーWi-Fiが使えるようになったで!



▲シャモ番長の活動はこちらから



### 交流人口

高知自動車道 南国I.C.  
入 117,429台  
出 117,640台

高知龍馬空港  
出発 70,883人  
到着 70,842人  
《3月分》

### 市の統計

面積	125.30km <sup>2</sup>	外国人	465人(-3)
人口	45,886人(-155)	男	213人(-3)
男	21,903人(-88)	女	252人(±0)
女	23,983人(-67)	登録国籍数	27カ国
世帯数	22,465世帯(-53)	( )内は前月比	《令和6年3月31日現在》

出生数	28人	転入	330人	《3月分》
死亡数	62人	転出	451人	

交通事故発生状況			
人身事故	8件	死亡	1人
		負傷	7人
			《3月分》

南国市 防災行政無線 放送内容確認 フリーダイヤル

ナン コ ク ボウ サ イ  
**0120-7 5 9 1 3 1**  
※24時間以内の放送が確認できます

「広報なんこく」は、地区連絡員さんたちのご協力で皆さんの家庭にお届けしています。

高知県内の情報ポータルサイト  
**Kochiebooks**  
南国市の広報も掲載中!



※親子クイズはP22に掲載しています。