



広報

ななこ

6

No.857



雄大に泳ぐこいのぼり

(吾岡山文化の森)

五月晴れの空の下、吾岡山で雄大に泳ぐ色とりどりのこいのぼりたち。吾岡山文化の森環境整備推進会の呼びかけにより、30匹が集まりました。

その下では、遠足や家族連れなどで訪れた子どもたちが、元気良く走り回っていました。

臨時給付金のお知らせ	P 2
減災に向けた地域の体制づくり	P 5
居安思危	P 6
世界禁煙デーほか	P 8
カメラリポート	P10
みんなの広場	P12
お知らせ	P14
健康文化都市・南国	P22

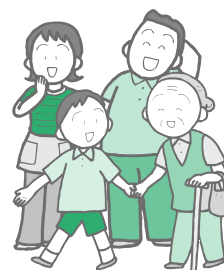
消費税率の引き上げに際し、2つの給付金についてお知らせします。

臨時福祉給付金

支給要件

●支給対象者

- ・平成26年度分の住民税が課税されていない方が対象です。
ただし、
 - ・課税されている方の扶養親族
 - ・生活保護の受給者などは除きます。



●支給額

- ・1人につき 10,000円
- ・参考資料（4ページ）の「加算対象者」は1人につき 5,000円 を加算

表1 【住民税が課税されない所得水準の目安（非課税限度額）】

（給与所得者）

区 分	非課税限度額※ （給与収入ベース）
単 身	93万円
夫 婦	137.8万円
夫婦子1人	168.3万円
夫婦子2人	209.9万円

（公的年金等受給者）

区 分		非課税限度額※ （年金収入ベース）
単 身	65歳以上	148万円
	65歳未満	98万円
夫 婦	65歳以上	192.8万円
	65歳未満	147万円

※南国市（生活保護基準の3級地）における非課税限度額

子育て世帯臨時特例給付金

支給要件

●支給対象者

次のどちらの要件も満たす方が対象です。

- ①平成26年1月分の児童手当・特例給付※を受給
 - ②平成25年の所得が児童手当の所得制限限度額未満（表2の限度額目安未満かどうか）
- ※特例給付とは、所得が高額な方について、児童1人当たり月額5,000円を支給しているものです。

●対象児童

支給対象者の平成26年1月分の児童手当・特例給付の対象となる児童

ただし、

- ・「臨時福祉給付金」の対象となる児童
- ・生活保護の受給者である児童

などは除きます。



●支給額

対象児童1人につき 10,000円

○公務員の方は、各所属庁から配布されている書類を申請期間中に窓口に出提出してください。

表2 【児童手当の所得制限限度額（給与収入ベース）】

区分 （扶養親族等の数）	限度額目安 （給与収入ベース）
子1人（1人）	875.6万円
夫婦子1人（2人）	917.8万円
夫婦子2人（3人）	960万円

● 申請方法 ●

- 申請先：南国市役所 総務課 「臨時福祉給付金」 窓口
福祉事務所 「子育て世帯臨時特例給付金」 窓口
平成26年1月1日時点で住民票が南国市にある方が対象です。
- 申請期間：平成26年7月1日(火)～10月1日(水)当日消印有効
- 提出書類：申請書及び本人確認・受取口座が確認できる書類の写し。

詳しい申請方法については、6月下旬から7月上旬にかけてお届けする申請の案内をご覧ください（支給要件を満たすと思われる方にお送りします）。

本人確認書類

住民基本台帳カード、運転免許証、保険証、パスポートなどの写し
指定した口座が確認できる書類

金融機関名、口座番号、口座名義人（カナ）がわかる通帳やキャッシュカードの写し

「子育て世帯臨時特例給付金」：児童手当の受取口座を指定する場合は、これらの確認書類は不要です。

● 給付金の受取方法 ●

- 申請書に記載した指定口座に入金されます。
※金融機関口座を持っていないなど、振込みによる支給が困難な場合には別途対応します。

● ご注意 ●

- **受け取ることができるのはどちらか1つの給付金です。**
- 原則として、申請期間外の申請や平成26年1月1日時点で南国市に住民票がない方の申請は受け付けられませんのでご注意ください。
※一定の住居を持たない方でいずれの市区町村にも住民票がない方については、平成26年1月2日以降であっても南国市で住民票の手続きを行えば申請を行うことができます。
※DV被害者や児童福祉施設などに入所している児童などで、他の市区町村から住民票を移さずに南国市にお住まいの方については、南国市で申請を受け付けることができますのでご相談ください。
- 申請期間などは、各市区町村により異なります。南国市以外が申請先となる方は、事前にその市区町村に問い合わせるか、ホームページなどで確認するようにしてください。
- 高齢基礎年金など、臨時福祉給付金の加算対象の年金・手当てなどの裁定などの請求が可能で、まだ行っていない方は、平成26年9月30日までに裁定などの請求を行っていただく必要があります。
※参考資料（4ページ）の「加算対象者」の要件に関する説明部分もお読みください。

● 問い合わせ先 ●

● 申請方法に関するお問い合わせ

南国市役所 臨時福祉給付金・子育て世帯臨時特例給付金 窓口

平成26年6月23日(月)開設予定

(☎088-880-6580)

● 制度に関するお問い合わせ

厚生労働省 2つの給付金に関する専用ダイヤル (☎0570-037-192)

臨時福祉給付金の加算対象者一覧

臨時福祉給付金の支給対象者のうち、以下のいずれかの年金や手当などを受給している方には、平成26年4月の年金の特例水準解消などを考慮し、1人につき5,000円を加算します。

①老齢基礎年金、障害基礎年金、遺族基礎年金など ②児童扶養手当 ③特別児童扶養手当
④障害児福祉手当 ⑤特別障害者手当 ⑥経過的福祉手当 ⑦原爆被爆者諸手当 ⑧毒ガス
障害者対策手当 ⑨ガス障害者対策手当 ⑩予防接種法に基づく健康被害救済給付金 ⑪新
型インフルエンザ予防接種健康被害救済給付金 ⑫（医薬品副作用被害救済制度の）副作用
救済給付又は（生物由来製品感染等被害救済制度の）感染救済給付

●①の基礎年金などについては、平成26年3月分の受給権があり、4月分または5月分の
年金の支払いがある方が対象です。

●②～⑫の手当などについては、平成26年1月分を受給している方が対象です。

※複数の加算措置に該当する方の場合も加算される額は1人につき5,000円です。

Q

自分に住民税が課税されているかどうか、どうすれば分かりますか？

A

南国市では、市民税の課税・非課税については、6月中旬頃決定されます。課
税される方には、平成26年度市・県民税（住民税）の税額決定通知書が南国市税
務課から送付されます。市・県民税が非課税の方で臨時福祉給付金の支給要件に
当てはまると思われる方、又は子育て特例給付金の支給要件に当てはまる方には、
6月下旬から順次申請のご案内をお届けします。公務員で子育て世帯臨時特例給
付金を受給できる方には、勤務先から申請書などがお手元に配布されます。

なお、課税状況について、電話でのお問い合わせにはお答えできません。

Q

基準日（平成26年1月1日）の翌日以降に引っ越した場合の給付金
の受取はどうなりますか？

A

今回の2つの給付金は基準日（平成26年1月1日）時点で住民票のある市区町
村から給付金が支給されます。具体的な申請期間や手続については、基準日時点
でお住まいの市区町村にお問い合わせください。

Q

基準日（平成26年1月1日）以降に生まれた方や亡くなられた方は
給付金の対象になりますか。

A

【臨時福祉給付金】

基準日（平成26年1月1日）に生まれた方は給付金の対象になりますが、基準
日の翌日以降に生まれた方は対象となりません。また、基準日から支給決定がさ
れるまでの間に亡くなられた方も、臨時福祉給付金の対象にはなりません。

【子育て世帯臨時特例給付金】

基準日に生まれた児童は対象児童となりますが、基準日の翌日以降に生まれた
児童は対象児童となりません。また、基準日から支給決定がされるまでの間に亡
くなられた対象児童も子育て世帯臨時特例給付金の対象児童にはなりません。

減災に向けた地域の体制づくりへ！ ～避難行動要支援者名簿を作成します～

市では、災害時の被害を少しでも減らすための地域の体制づくりを目的に、災害時に自力での避難が困難な方、避難所での特別な配慮が必要な方などを災害時要援護者として、災害時要援護者台帳への登録を呼びかけてきました。

この程、災害対策基本法が改正（平成26年4月1日施行）され、災害時に自力での避難が困難で、特に地域の支援を必要とする方（避難行動要支援者）の名簿作成が市町村に義務づけられました。また、災害時要援護者は「要配慮者」へと名称変更されました。

今後は、避難行動要支援者名簿の作成に向けて、対象となる方に対しては、平成26年7月以降に市から文書をお送りする予定ですので、ご協力をお願いします。

また、要配慮者台帳の登録についても引き続き呼びかけていきますので、登録をご希望の方は、申請をお願いします。

【避難行動要支援者とは】

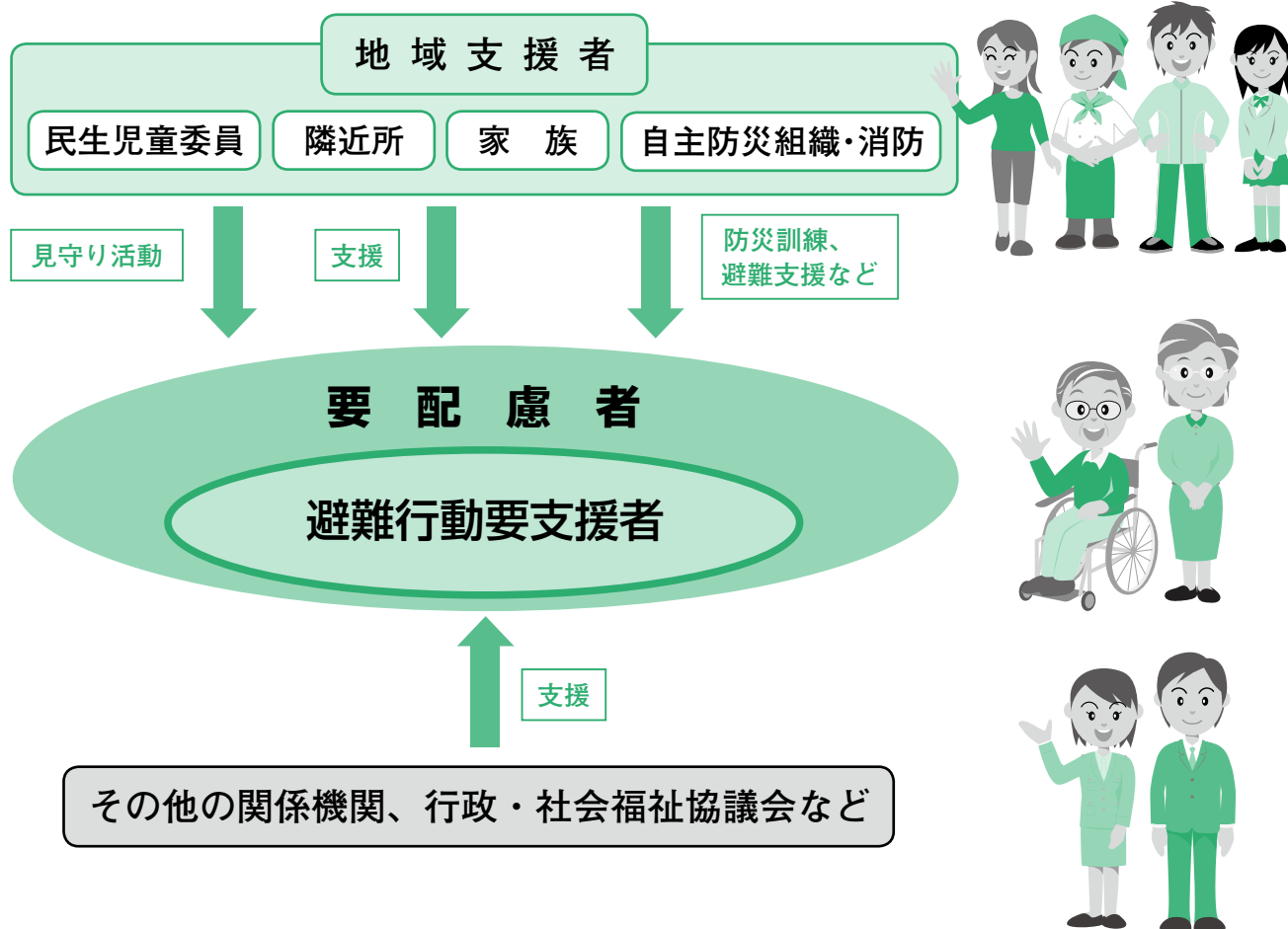
要配慮者の内、災害時に自力での避難が困難で、特に地域の支援を必要とする次の①～⑤のいずれかに該当する在宅の方

- ①身体障害者手帳1級または2級を所有する方
（心臓・じん臓機能障害は除く）
- ②療育手帳A1またはA2を所有する方
- ③精神障害者手帳1級を所有する方
- ④要介護3以上の方
- ⑤上記以外で、市長が避難行動要支援者と判断した方

※施設入所・長期入院中の方は対象外

【台帳情報及び名簿の活用について】

台帳に登録された情報や名簿については、災害時の支援だけでなく、日頃の見守り活動や地域の防災訓練などに活用して、減災に向けた地域の体制づくりに役立てていきます。



※登録・お問い合わせは、福祉事務所地域福祉支援係（☎880-6566）まで



なんこく防災くん

風水害・土砂災害シーズンに備えて

最近の大雨災害



平成22年梅雨前線による大雨

岐阜県可児市ほか（九州から東北地方）

死者・行方不明者21人、浸水被害約7,500棟

平成21年台風第9号

兵庫県佐用町、岡山県美作市ほか

死者・行方不明者27人、浸水被害約5,600棟

平成21年7月中国・九州北部豪雨

山口県防府市、福岡県大野城市ほか

死者35人、浸水被害約11,900棟

平成23年台風第6号

四国地方

死者2人、浸水被害約150棟

平成24年7月

梅雨前線による大雨

九州地方

死者・行方不明者33人

浸水被害約11,000棟

平成25年8月東北における大雨

岩手県、秋田県

死者8人、浸水被害約1,800棟

平成23年7月新潟・福島豪雨

新潟県、福島県ほか

死者4人、浸水被害約8,900棟

平成21年台風第18号

埼玉県さいたま市ほか

死者5人、浸水被害約3,600棟

平成23年台風第15号

愛知県、静岡県ほか

死者・行方不明者19人

浸水被害約7,800棟

平成25年台風26号

伊豆大島ほか

死者・行方不明者42人、浸水被害約5,600棟

平成23年台風第12号

奈良県、和歌山県ほか

死者・行方不明者94人、浸水被害約24,800棟

平成25年島根県・山口県大雨

島根県、山口県

死者・行方不明者4人、浸水被害約2,000棟

平成22年鹿児島県奄美地方における大雨

鹿児島県奄美地方

死者3人、浸水被害約900棟

平成21年～25年の

大雨災害による

死者・行方不明者**328人**

（「平成24、25年版防災白書」を基に作成）

**毎年、大雨により多くの方が犠牲になっています。
大雨・土砂災害は最も身近で危険な自然災害です！**

風水害から命をまもるために 防災気象情報に注意しましょう

大雨

大雨による災害の恐れがある場合、気象庁はさまざまな防災気象情報を発表します。次々と発表される気象情報の意味を理解し、いざという時の行動に役立てましょう。

大雨

約1日程度前
大雨の可能性が
高くなる

半日～数時間前
大雨が始まる

強さ増す

数時間前～
2時間程度前

大雨が一層激しくなる

広い範囲で数十年に
一度の大雨

気象庁が発表する情報

注意・警戒の対象とする災害

土砂災害

浸水害

洪水害

大雨に関する気象情報

大雨注意報

洪水注意報

大雨に関する気象情報

大雨警報
(土砂災害)

大雨警報
(浸水害)

洪水警報

大雨に関する気象情報

大雨
特別警報
(土砂災害)

大雨
特別警報
(浸水害)

住民の行動

気象情報・空の変化に注意

Point
備えは大丈夫？



- ・周りより低い場所など、危険箇所を把握
- ・避難場所や避難ルートを確かめておく

最新の情報に注意して、災害に備えた早めの準備を
雨・風の影響を受けやすい地区・避難困難者は早めの行動！



- ・気象情報や外の様子に注意
- ・非常用品や避難場所、避難ルートを確認
- ・窓や雨戸など家の外の点検

自治体が発表する避難に関
する情報に注意し、必要に
応じ速やかに避難

Point
特別警報が発表さ
れていなくても早
め早めの行動を！



ただちに命を守る行動をとる！

避難場所へ避難するか、外出することが危険な場合は
家の中で安全な場所にとどまる



「住居の位置」や「住居の構造」、
「既に浸水が生じている状況なのか
否か」によって「自宅外避難」の必
要性は異なりますので、冷静な判断
が重要です。災害から命を守ること
ができる行動を考えておきましょう。

・その他の情報

記録的な
大雨出現

記録的短時間大雨情報

数年に一度の猛烈な雨が
観測された場合に発表

被害の拡大が
懸念される

土砂災害警戒情報

土砂災害の危険度がさらに高まった
場合に都道府県と気象台が共同で発表

(気象庁HPを基に作成)

◇防災気象情報の入手

パソコンや携帯電話から防災気象情報をご覧になることができます。是非ご覧いただき日頃から意識を高めていきましょう。

●気象庁 HP (<http://www.jma.go.jp/>)

特別警報・警報・注意報、台風情報、解析雨量など、気象庁が発表している防災気象情報をご覧になれます。

●国土交通省防災情報提供センターの携帯電話用サイト

(<http://www.mlit.go.jp/saigai/bosaijoho/i-index.html>)

特別警報・警報・注意報、気象情報、河川情報、降水ナウキャストなどを掲載しています。携帯電話での閲覧に適しています。

お知らせ

防災行政無線を通じた『緊急地震速報』
の一斉放送訓練を行います。

と き：6月5日(木)
10：15頃

※地震発生に備えた重要な訓練です。
ご理解ご協力をお願いします。

※お問い合わせは、危機管理課（☎880-6575）まで

5月31日は「世界禁煙デー」

受動喫煙から大切な人を守ろう！



タバコには様々な病気を引き起こす有害物質が含まれています。自分でタバコを吸わなくても、他の人のタバコの煙にさらされ、間接的に煙を吸い込んでしまう受動喫煙で健康が害されることがあります。

Q：換気扇の下で吸えば大丈夫？

A：料理の時に換気扇を回しても、匂いは残るように、煙の有害物質は残ります。

Q：窓を閉めてベランダで吸っているから大丈夫？

A：タバコの有害物質は、髪の毛や洋服について部屋の中に入ってきます。

★子どもに起こりやすい受動喫煙による健康被害

気管支炎、肺炎、気管支ぜんそく、中耳炎など

★妊婦に起こりやすい受動喫煙による健康被害

早産、低出生体重児（2500g未満）など

たばこを吸った後はしばらくの間は、吐き出す息にも有害物質は含まれています。

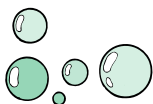
あなたの身近にいる大切な人はもちろん、あなた自身を守るためにも、禁煙を始めてみませんか。

禁煙補助薬を使用する禁煙方法が効果的です。

市内には禁煙外来のある医療機関が12か所あり、医師が相談にのってくれます。



※お問い合わせは、保健福祉センター（☎863-7373）まで



国保だより



非自発的失業者の国民健康保険税の軽減について

倒産・解雇などで離職された非自発的失業者の方の国保税が軽減される制度があります。軽減を受けるためには、申請が必要です。

■対象者／次の全てに該当する方

- ①雇用保険の特定受給資格者または特定理由離職者と認定された方
- ②失業時に65歳未満の方
- ③平成21年3月31日以降に失業された方

■軽減額／該当者の前年中の給与所得を100分の30とみなして、国保税を計算します。

■軽減期間／離職日の翌日の属する月からその月の属する年度の翌年度末まで。

例えば、離職日が平成26年5月31日の場合は、平成26年6月から平成28年3月までが軽減期間となります。

*軽減は平成22年度以降の国保税が対象となります。

■確認方法／雇用保険受給資格者証の「離職理由」欄の理由コードにより判定します。

■申請に必要なもの

雇用保険受給資格者証、印鑑

国民健康保険税の課税額の上限の改定および低所得者に係る軽減の拡充が行われました

○地方税法施行令の改正により国保税の課税額の上限が改定され、平成26年度の国保税から適用されます。その内容は以下のとおりです。

後期高齢者支援金等課税額の上限：一世帯当たり 16万円〔改定前：14万円〕

介護納付金課税額の上限：一世帯当たり 14万円〔改定前：12万円〕

○低所得者の国保税の軽減措置の対象を拡大するため、5割軽減および2割軽減の対象となる世帯の軽減判定所得の引上げなどを行いました。その内容は以下のとおりです。

5割軽減判定基準額＝基礎控除額（33万円）＋24.5万円

×（被保険者数〔改定前：世帯主を除く被保険者数〕＋特定同一世帯所属者数）

2割軽減判定基準額＝基礎控除額（33万円）＋45万円〔改定前：35万円〕

×（被保険者数＋特定同一世帯所属者数）

*納税通知書は7月中旬に送付する予定です。

※お問い合わせは、市民課国保係（☎880-6555）まで

情 報 公 開 制 度

行政情報公開制度および個人情報保護制度の利用状況をお知らせします。

◎行政情報公開制度

平成25年度の利用状況は、条例に基づく公開請求が30件ありました。

「固定資産税標準宅地評価額一覧表」など8件の文書は、その全部を公開しました。

「社会福祉法人の現況報告書一式」など17件の文書は、特定の個人に関する箇所などがあり、その部分を除いたものを公開しました。

非公開は2件あり、該当文書が存在しない、もしくは法令の定めにより公開することができないとされている情報のため非公開となりました。

南国市行政情報公開条例で規定する不服申立ては、ありませんでした。

◎個人情報保護制度

平成25年度の利用状況は、条例に基づく開示請求が21件ありました。訂正請求、適正処理の申出および苦情・相談は、ありませんでした。

●平成25年度行政情報公開条例の公開請求と処理状況

公開請求件数	処理状況	不服申立件数	不服申立に対する処理状況
30件 内 訳 市長部局 26件 市長部局外 4件	公 開 8件	－	－
	一部公開 17件	－	－
	非 公 開 2件	－	－
	却 下 1件	－	－
	取 下 げ 2件	－	－

●平成25年度個人情報保護条例の開示請求とその内容

開示請求などの件数	内容別件数	処理状況	不服申立件数
21件 内 訳 市長部局 9件 市長部局外 12件	開示請求 21件	開 示 11件	0件
		一部開示 8件	
		非 開 示 1件	
		却 下 1件	
		取 下 げ 0件	
	訂正請求 0件	－	
	適正処理の申出 0件	－	
	苦情・相談 0件	－	

※お問い合わせは、総務課総務係（☎880-6551）まで

知って得する国民年金

国民年金保険料の納付期限は
翌月の末日です
忘れず納めましょう

年金額の改定について(平成26年4月分より)

平成24年の法律改正で、平成25年10月、平成26年および平成27年に段階的に特例水準を解消することにより、年金財政の改善を図るとともに、将来の受給者となる若い世代にも考慮して、世代間の公平を図ることになりました。

このため、平成26年4月分以降の年金額は、平成25年10月分から平成26年3月分までの額から－0.7%の改定が行われます。

今後の年金額改定のスケジュールは、平成27年4月分から－0.5%の改定を予定しています。(物価・賃金上昇した場合には、引き下げ幅は縮小します)。

(1)適用時期について

改定後の年金については、平成26年6月13日（4月分、5月分）からの受給となります。

(2)年金額改定通知書の発送について

改定後の年金額は、年金額改定通知書でお知らせされます。この通知書は、平成26年6月13日の年金受給日に向け、年金振込通知書と一体となったはがきで、6月5日から6日の期間に日本年金機構から、順次、年金受給者に発送する予定です。

後納制度のお知らせ

これまでは、国民年金保険料を納め忘れたまま2年を超えると保険料を納めることができませんでした。平成24年10月から3年間に限り、過去10年以内の納め忘れた保険料を納めることができる、後納制度が始まっています。

過去10年以内の保険料を納めることで、将来の年金額の増額や年金の受給権取得につなげることができるようになります。

※後納制度は事前に申し込みが必要ですが、審査の結果、後納制度による納付を利用できない場合があります。詳しくは国民年金保険料専用ダイヤル（☎0570-011-050）、または南国年金事務所へ相談ください。

※お問い合わせは、
南国年金事務所（☎864-1111）
市民課年金係（☎880-6555）まで

勇気と元気をありがとう！

4/19 やなせたかしさんを追悼する会

県民文化ホールにて、南国市名誉市民の漫画家やなせたかしさんを追悼する会「ありがとう！やなせたかし先生 おかえりなさい！」が開催されました。

当日はやなせさんを偲ぶファンや子どもたちが集まり、ロビーでは、年齢・性別を問わずたくさんの人たちが、やなせさんへ送るメッセージを書いていた。

また、ホールではやなせさんの生前の意向により、アンパンマンのほか、県下のやなせさん発案のキャラクター51体が集まり、楽しくコンサートが行われ、会場を埋め尽くしたファンや子どもたちはとても喜んでいました。

やなせたかしさんのご冥福を、心よりお祈りします。



▲4/13 白木谷八京たけのこ祭り
(白木谷小学校)



▲4/12 たんぽぽ学童クラブ落成記念式典
(日章小体育館南側)



▲4/10 春の全国交通安全運動
人間看板 (大堀交差点)



▲4/26 大堀防災活動拠点施設
落成記念餅投げ (大篠小学校)



▲4/26 科学絵本と工作を楽しむ会
(市立図書館)



▲4/19 土佐のまほろばへんろ
ウォーク (大日寺～国分寺)

市民からのお便り

(親子クイズ) 3頭に見えていますか、ひっかけ問題と考えると...4頭にしましたか？

広告

◆LPガス・ガス器具等の事なら何でもお尋ねください◆
**ガス衣類乾燥機で梅雨時期も
しっかり乾燥+除菌!!**

■家事の時短化

パワフル&スピーディな乾燥で家事もスムーズに。

■清潔乾燥

どんな日でも天日干しのようにカラッと乾く。

■快適な仕上がり

ふっくらやわらか。やさしい肌ざわり。



高野燃料店 LPガス

人と地球にスマイルを

南国市駅前町2丁目4-87

☎088-863-3439

高知日商プロパン(株)

高知市五台山4983

☎088-882-1423





みんなを守る命綱

4/20 大湊地区津波避難タワー落成式

大湊小南タワーにて、大湊地区津波避難タワーの落成式が開催されました。

この地点での想定最大浸水深は4.92mですが、大湊小南タワーの避難スペースの地盤からの高さは、第1層床面は7.83m、第2層床面が10.83mとなっています。他のタワーについても同様ですが、各地点で想定される最大浸水深に対して、十分に安全を見込んだ高さが確保されています。

式に参加した地元住民は、式の後施設を見学し、階段やスロープなどの避難経路を実際に歩いて確認したり、避難スペースの広さや、各種設備を確認していました。



▲5/3 歴民の日
(県立歴史民俗資料館)



▲5/3 ゴールデン・ウィーク
ウエルカムサービス
(道の駅南国「風良里」)



▲5/2 臨時議会 (市役所)



▲5/10 北陵中学校美術部がイラストで防火の呼びかけ
(瓶岩班消防屯所)



▲5/10 市消防団新入団員歓迎会
(アンジェブラン)



▲5/10 農業高校開放講座「カブトムシの飼育」
(県立高知農業高校)

広告

年間450人以上に読まれている小冊子「しあわせなお墓づくり」 この小冊子は高知県内で2,000人以上の方に読まれており、このようなお声を頂いております。

- 何を決めれば良いのか分からなかったで、とりあえず小冊子を頼みました。
私たちにとって非常に参考になり、お墓へ初めて行ったときには「ああ、良かった」と声が出ました。(M様 高知市)
- 冊子を読み進めていく中で、どの石屋さんからも説明のないことがたくさん書かれてあり驚きました。
ただ、自分でも知識を付けたいとお墓はできないんだと。
完成したお墓は自分で創り上げた気持ちで思いの詰まったものとなりました。(M様 南国市)
- インターネットで小冊子に頼んだことがきっかけで、お墓を作ろうと思いました。石材店へ足を運ぶことは不安でしたが、親切な納得のゆく説明を受けこの人なら信頼できると直感し完成した墓は実に立派でした。(Y様 土佐山田町)

お申込みは今すぐ!
※お申込みの際は、お名前、ご住所、
電話番号をお伝えください。

☎ 0120-641-148
(午前8時～午後6時、年中無休)

カギ

〒783-0006 高知県南国市篠原104-2(有)三代目 竹内石材
「しあわせなお墓づくり」小冊子プレゼント係 TEL.088-864-1330
※頂いた住所とお名前は、小冊子やご案内を送りする以外は使用致しません



先着
50名様
無料
プレゼント
※7月末まで

Q ☐の中に漢数字を入れて、ことわざを完成させましょう

- ① ☐日千秋 …………… 一日がまるで千年のように感じられるほど待ち遠しいこと
- ② ☐六時中 …………… 一日中
- ③ 一石 ☐鳥 …………… 一つのことをして、二つの利益を得ること
- ④ ☐死に一生を得る … もうだめだと思っていたのが、奇跡的に助かること
- ⑤ ☐転び八起き …………… 何度失敗しても、あきらめずに頑張ること
- ⑥ 早起きは ☐文の得 … 朝早く起きると何かいい事があるということ
- ⑦ ☐人十色 …………… 人間は一人一人顔形が違うように、考え方や好みも違っているということ
- ⑧ ☐十歩百歩 …………… 少しの違いはあるが本質的には同じであるということ

【第504回解答】

4頭

〔シマウマ：3頭〕
〔キリン：1頭〕

【第504回当選者】

岡本麻希子（大埴甲）
窪田 寿美（篠原）
坂本 未妃（十市）
澤村 千江（十市）
渋谷 幸子（植野）

■応募締切／6月12日(木)必着

■あて先／〒783-8501

南国市大埴甲2301

南国市企画課「親子クイズ」係

*はがきで応募

■賞品／正解者の中から抽選で、5名に
図書カード（1,000円）を贈呈

★応募総数／31通

★正解率／77%

親子クイズは、広報委員が毎月順番に
考えています。

市民からのお便り

70代の仲間入りしました。そして今年は金婚式です。

ひろばふれあいつながり

41 人権学習シリーズ

学力調査を基にした調査結果として、子どもの学力と保護者の経済力に相関関係があると新聞に載っていました。勉強を頑張れば、家庭の経済力を問わず将来が開けると思っている学校に通ってきた私たちの世代には、何か納得のいかないう結果に思われます。

戦後しばらくは、大学へ支払う学費はさほど高くなく、家庭が貧しくとも、勉学に精を出し、高い水準の教育を受けると、安定した就職ができました。しかし現在では、社会が豊かになり生活レベルが上がったため、高い水準の教育を受けるにも経済力が必要となってきたということなのでしょう。

子どもは保護者の経済力とは関係なく様々な可能性を持っています。ですから、保護者の経済力で子どもの将来が左右されるということとはとても残念なことですね。格差の少ない社会になり、子どもがその能力を存分に伸ばせるようになるよう期待したいと思っています。

しかし、現実には経済格差がある社会の中で、子どもの可能性を伸ばす方法はないものでしょうか？ 家庭での環境が大切という声を聞きます。小中学校では学校での勉強が基本です。それがきちんとできれば学力は伸びると言われています。学校での学びがきちんとで

「学びの環境」

きるような環境を、家庭で作ることが大切ということだそうです。子どもが毎日十分な睡眠をとり、朝食をとり、学校へ行き、心身共にいい状態で授業を受けられれば、勉強にも集中でき、学力も伸びるでしょう。ところが、夜更かしをして睡眠が不十分だったり、朝食をとれず空腹な状態では勉強にも身が入りません。その結果として、学力が十分に身につかなくなる可能性があります。子どもの生活リズムは家庭の生活リズムに左右されます。生活リズムを整え、いい状態で授業を受けられるようにするためには、家庭での取り組みがとても大切だと思います。

生まれもった可能性を子どもが花開かせることができるよう、大人はその環境を整備したいものだと思います。皆さんはいかが思われますか。

*このシリーズはあなたとあなたの周りにいる人の間に温かなつながりが生まれることを願い、人権について考えるきっかけになることを目的としています。

※お問い合わせは
人権啓発広報委員会
(☎880・6569) まで



スポーツは生きがい



もりもと せいいち
森本 清一さん（岡豊町定林寺）

妻と二人暮らしで、建具屋を営んでいます。小ナスや米も作っています。市のスポーツ推進委員を始めてから今年で29年目になります。昔から体を動かすことが好きで、学生時代は主にバスケットやラグビーをしていました。スポーツの良さは、ストレス発散になるということと、人との交流が増えるということです。

スポーツを通じて、年齢を問わず多くの人たちと交流することができました。国体の際は民泊として自宅を提供しましたが、その時の縁は今でも続いています。

スポーツを通じての交流についてたくさん話していただきました。自分も子どもと一緒に汗を流したいと思います。

農業始めました



きしもと ひさお
岸本 久雄さん（植野）

農業を始めたばかりです。素人なので今は経験を積む時期だと、いろいろな野菜作りにチャレンジしています。困ったときは近所の農家の方に教えてもらうこともあり、恵まれた初心者です。畑は狭いですが、産直市に出荷しているのが結構忙しいです。

南国市が気に入って引っ越してきてから6年目。地域のつながりが残るここの生活は、肩のこらないお付き合いができ、毎日楽しいです。

趣味は釣りや読書。ゴルフも好きですね。地元の仲間とゴルフへ行ったら後は、地元の酒屋で飲んでいます（笑）。

作物の栽培状況ノートも見せてもらいましたが、丁寧な記録に岸本さんの人柄が表れていました。

なんこく歴史散歩 第19回

鎌倉時代になり武家中心の政權になると、文化も武士の氣風に合わせた荒々しく力強いものが好まれるようになります。そうした影響を受けた様式の仏像が禅師峰寺に残されています。

禅師峰寺は十市の峰山にある四国八十八ヶ所霊場第三十二番札所であり、通称「みねんじ」と呼ばれています。境内には弘法大師の力によって岩の窪みから水が湧き出して、枯れることがないと伝わる加持水という岩があります。その禅師峰寺に収蔵されている文化財の一つが木造金剛力士立像で、土佐を代表する鎌倉時代の像として、国の重要文化財に指定されています。



阿形



阿形

四国八十八ヶ所霊場 第三十二番札所 禅師峰寺

阿形と吽形の二体を一對とするいわゆる仁王像で、いずれもヒノキの寄木造りで玉眼・彩色像です。しかし、海風による風化のためか、彩色はほとんど剥落し、木肌も荒れています。頸部の銘から、正応4（1291）年に仏師定明によって作られたことが分かっています。像の高さは約150cmと仁王像としては小型ですが、脚には浮き出した血管まで表現されており、逆立った眉に眼を見開いた憤怒の表情が迫力ある雰囲気醸し出しています。

また、同じ鎌倉時代の「徳治三（1308）年」の銘が刻まれた梵鐘も残されており、県指定の文化財になっています。



梵鐘

※お問い合わせは
生涯学習課文化財係
（☎880・6569）まで



福祉

障害者・母子・父子
家庭の皆さんへ
各種手当の支給

特別障害者手当

心身に著しく重度の障害があるため、日常生活において常時特別の介護を必要とする在宅の20歳以上の方に支給されます。

■支給額／月額2万6千円

*施設入所や3カ月以上入院している場合、所得が一定以上ある場合は支給されません。

特別児童扶養手当

身体または精神に中度以上

市民からのお便り

出歩くのに良い季節になったので、そろそろ出かけたいと思いました。

の障害のある20歳未満の方を養育している保護者に支給されます。

■支給額

▼1級／月額4万9千900円
▼2級／月額3万3千230円

*児童が施設入所の場合、所得が一定以上ある場合や公的年金を受けている場合は支給されません。

障害児福祉手当

特別児童扶養手当1級の方のうち、重度の障害のため、常時介護を要する在宅の20歳未満の方に支給されます。

■支給額／月額1万4千140円

*施設入所の場合、所得が一定以上ある場合や公的年金を受けている場合は支給されません。

重度心身障害児療育手当

特別児童扶養手当1級の方のうち、障害児福祉手当に該当しない18歳未満の心身障害児を養育している保護者に支給されます。

■支給額／月額7千300円

*所得制限はありませんが、児童が施設入所の場合は支給されません。

給されません。

重度心身障害児・者 医療費助成制度

重度障害のある方の医療費について、自己負担分が助成されます。

■対象

▼身体障害者手帳1級・2級の方
▼療育手帳A1・A2の方
▼身体障害者手帳3級・4級を所有し、療育手帳B1の知的障害と認定された18歳未満の方

*平成15年10月1日以降、新たに重度障害の認定を受けた65歳以上の方については、市民税非課税世帯のみ対象となります。

■申請に必要なもの

各種手帳、保険証、印鑑

*障害者の各種手当に関するお問い合わせは
福祉事務所障害福祉係
(880・6566) まで

南国市交通遺児手当

交通事故(車・汽車・電車の運行によって生じた事故、海難、航空事故)で父母、もしくは父、または母を失った児童を対象に18歳に達する年度末まで支給されます。

■支給額／児童1人につき、月額2千円

*1年以上市内に在住し、現に児童を扶養している方に限ります。

母子・父子福祉手当

配偶者のいない女性または男性で、18歳に達する年度末までの児童を養育している方、また両親を失った18歳に達する年度末までの児童を扶養している方に支給されます。

■支給額／児童1人につき、月額1千円

*母または父および児童が引き続き1年以上市内に在住し、現に児童を扶養している方に限ります。なお、市交通遺児手当を受給している方は該当しません。

ひとり親家庭医療費の助成

■助成対象者／次のいずれかに該当する方(前年所得を基に判断)

▼母子・父子家庭の母または父と児童

▼準母子・準父子世帯

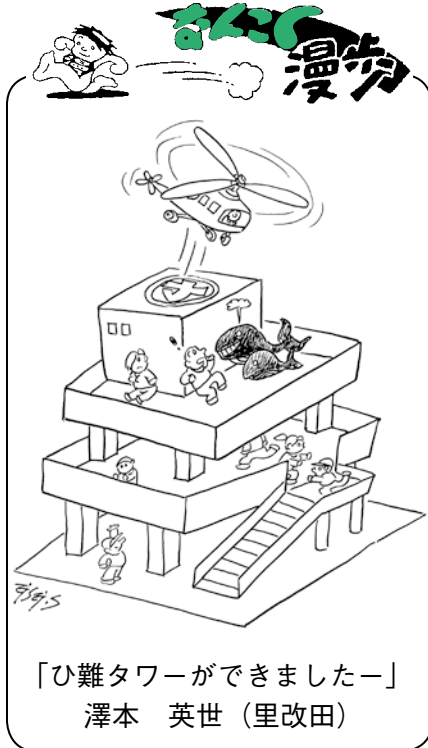
▼父母のいない児童

*児童とは、18歳に達する年度末までの間にある方。

■申請時に持参するもの

母または父および該当する児童の健康保険証、印鑑

*該当すると思われる方は6月末までに申請してください。



児童扶養手当

父または母と生計を同じくしていない18歳未満の児童(本年度で18歳に達する児童は年度末まで対象、また中度以上の障害を有する場合は20歳未満の方)を監護している母または父、もしくは代わってその児童を養育している方に支給されます(所得制限があります)。

■受給資格者(いずれの場合も国籍は問いません)

①父母が離婚した後、父または母と生計を同じくしていない児童

②父または母が死亡した児童

③父または母が重度の障害(国民年金の障害等級1級程度)にある児童

④父または母の生死が不明である児童

⑤父または母から引き続き1年以上遺棄されている児童

⑥父または母が法令により引き続き1年以上拘禁されている児童

⑦母が婚姻によらずに懐胎した児童

⑧母が懐胎したときの事情が不明である児童

■こんな時は支給されません

①児童が

▼父または母の死亡により支給される公的年金給付が受けられるとき

▼父または母に支給される公的年金給付額の加算の対象となっていないとき

▼労働基準法などの規定による遺族補償を受けることができるとき

▼児童福祉施設に入所しているとき、または里親に委託されているとき

▼父または母の配偶者(内縁関係も含む)に養育されているとき

※父または母の配偶者に重度の障害がある場合は除く。

②父または母、それに代わる養育者が

▼国内に住所がないとき

▼公的年金給付を受けることができるとき

※国民年金法に基づく老齢福祉年金を除く。

▼事実婚が確認されたとき

※定期的な訪問など社会通念上夫婦としての生活が認められた場合、事実の発生した時点でさかのぼって手当を返還しなければならない。

募集

公営住宅入居者

■募集戸数/7戸程度

■募集住宅場所

久礼田地区(1戸)

長岡地区(4戸)

前浜地区(2戸)

■募集案内配布期間

6月4日(水)~13日(金)

■正午~午後1時を除く

6月11日(水)~13日(金)

■申込書受付期間

6月11日(水)~13日(金)

※正午~午後1時を除く

※申込先・お問い合わせは

都市整備課住宅係

(☎880・6558)まで

戦没者慰霊巡拝

次の地域で、戦没者のご遺族を対象に慰霊巡拝が行われます。

■対象地域/カザフスタン共和国、インド、マリアナ諸島、トラック諸島、フィリピン、硫黄島、マーシャル諸島ほか

■参加条件

健康状態が良好など

※原則80歳以下の方

■備考/巡拝地域や参加条件実施時期、所要経費などの詳細は、お問い合わせください。

※お問い合わせは

県地域福祉政策課

(☎823・9662)

福祉事務所地域福祉支援係

(☎880・6566)まで

催し物イベント

第58回南国市母親大会

■とき/6月14日(土)

午前9時30分~午後4時

■ところ

大篠公民館、中央公民館

■内容(午前10時~正午)

▼分科会/税金のしくみ、教育について

■内容(午後1時~4時)

▼文化行事/バイオリン演奏奏者/内村あおい(南国市在住バイオリニスト)

▼講演/「なにが問題なの? 秘密保護法」

講師/高田昌幸(ジャーナリスト)

■参加費/無料

※昼食の販売と保育所(無料)があります。

※お問い合わせは

南国市母親大会実行委員会

土居英子

(☎865・3128)まで

自衛隊イベント

■第28回定期演奏会

■とき

7月22日(火)午後2時~4時

■ところ/県民文化ホール(オレンジホール)

■内容/海上自衛隊東京音楽隊による音楽演奏

■入場料/無料

■入場券が必要

■第55回高知みなとまつり

■とき

7月5日(土)、6日(日)

午後2時~4時

■ところ/高知新港(高知市)

■内容/自衛艦の一般公開

※お問い合わせは

自衛隊高知地方協力本部

(HP <http://www.mod.go.jp/pco/kochi/>)

(☎822・6128)まで

市民からのお便り

今年もゴーヤの苗を植えました。グリーンカーテンが楽しみです。

第57回金婚夫婦 祝福式典

- とき／9月1日(月)午後2時
 - ところ／グレース浜すし
 - 資格／昭和39年1月1日から12月31日までに婚姻届を出された県内在住の夫婦
 - ※それ以前の届け出で、初めて参加する方も可
 - 申込方法／夫婦の戸籍抄本(謄本でも可。婚姻年月日と2人の生年月日が必要)と便せんか申込用紙に2人の氏名(ふりがな)、年齢、職業、郵便番号、住所(ふりがな)、電話番号、結婚記念日を記入し、郵送してください。
 - ※申込用紙など詳細は、高知新聞企業ホームページ(<http://www.kochi-sk.co.jp/kinkon/>)
 - 申込締切／6月23日(月)必着
 - 備考／参加者には8月中旬ごろ、郵送で案内します。
- ※申込先・お問い合わせは
株高知新聞企業事業企画部内「金婚式」係
(〒780・8666
高知市本町3丁目2・15
☎825・4328)まで

NIA「外国人と一緒に 生の狂言を観て日本の伝 統芸能を学ぼう！」

- 公益財団法人
高知新聞厚生文化事業団助成事業
- 山口鷺流保存会の方々をお迎えします。地方ではなかなか見る機会がありませんので、この機会にぜひご覧ください。
- ※上演前に演者の解説あり
- とき／6月22日(日)
 - 午後1時30分～3時30分
 - ところ／赤岡町弁天座
 - ※駐車場あり
 - 入場料／無料
 - 予定演目／不毒(ぶす)柿山伏(かきやまぶし)
 - 備考／外国人、NIA会員を優先します。一般の方は人数が多い場合、入場をお断りすることがあります。
 - 申込方法／Eメールのみ(munsachi@yahoo.co.jp、またはkoromo2006@yahoo.co.jp)まで
 - 申込締切／6月9日(月)
- ※お問い合わせは
南国市国際交流協会事務局 友永
(☎090・4332・7652
☐salut_steramalis@yahoo.co.jp)まで

講座・教室

NIA 日本語教室

- とき
平成27年2月11日まで
毎週水曜日午後7時～9時
- ところ
日章福祉交流センター
- 対象／外国人(中上級者)
- 参加費／1回100円

NIA「にほんご SHABERIBA」

- 日本語を勉強したい外国人(初級者)と、日本語の教え方を体験学習したい日本語ボランティアのための講座です。
- とき
平成27年2月11日まで
毎週水曜日午後7時～9時
 - ところ
日章福祉交流センター
 - 参加費
外国人／1回100円
日本語ボランティア
3千500円一括払い
(別途テキスト代あり)

※NIA主催の講座に関する
申込先・お問い合わせは
南国市国際交流協会事務局
友永
(☎090・4332・7652
☐salut_steramalis@yahoo.co.jp)まで

地域と大学を結ぶ会

- 岡豊ふれあい館(公民館)では、高知大学医学部と地域住民が共に健康を考える会を開催し、健康学習を行っています。申し込みは不要です。で、気軽にお越しください。
- とき／6月13日(金)
 - 午後7時～8時30分
 - ところ／岡豊ふれあい館
 - 健康講話
脳卒中にならないために！
もし脳卒中になったら！
 - 講師／上羽哲也(高知大学医学部脳神経外科教授)
 - 参加費／無料

※お問い合わせは
中央公民館
岡豊ふれあい館担当
(☎864・0623)まで

南国手話サークル 「おながどり」初級教室

- 一人でも多くの方に手話を知ってもらい、聴覚障害者の方と手話でコミュニケーションが取れるようになっていただくための教室です。
- とき／7月8日(火)～12月9日(火)までの毎週火曜日
 - 午後7時30分～8時30分
 - ところ／大篠公民館
 - 対象／手話に興味を持っている方(小学生以下の方は保護者同伴)
 - 受講料／2千500円(テキスト代を含む)
- ※申込先・お問い合わせは
笹岡修
(☎090・7146・0120)まで



お知らせ

個人住民税(市・県民税)の
均等割額の引き上げについて

東日本大震災からの復興に
関し、地方公共団体が実施す
る防災のための施策に要する
費用の財源を確保するため、
臨時の措置として地方税法の
特例が制定されました。

それに伴い、平成26年度か
ら平成35年度までの10年間、
個人市民税と個人県民税の均
等割額がそれぞれ500円ずつ引
き上げられました。

	現 行 (平成25年度 まで)	特例期間 (平成26年度 から)
個人市民税	3,000円	3,500円
個人県民税	1,500円	2,000円
合 計	4,500円	5,500円

※お問い合わせは
税務課市民税係

(☎880・6554) まで

森林環境税について

個人県民税の均等割額(年
額2千円)には、森林環境税
500円が含まれています。

森林環境税は、「森林環境
の保全」のための事業や「県
民参加の森づくり」を進める
ための事業などに活用されて
います。

※お問い合わせは
税に関すること／県税務課

(☎823・9308)

使途に関すること／県林業環
境政策課

(☎821・4586) まで

心の健康相談のお知らせ

精神科嘱託医師による無料
相談を開催します

プライバシーに配慮された
環境で「心の健康に関する様
々な悩み」について相談して
みませんか。

■とき

6月19日(木)、7月11日(金)、
9月12日(金)、10月23日(木)、
11月14日(金)

午後1時30分～4時30分

(1名につき1時間程度)

*前日までに予約が必要です。

■ところ／中央東福祉保健所

※申込先・お問い合わせは
中央東福祉保健所健康障害課

精神保健福祉担当

(☎0887・53・3171)

FAX 0887・52・4561)

まで

*精神保健福祉担当職員によ
る相談は随時行っています。

密入国・不法滞在に
関する情報提供を

南国警察署管内沿岸協力会

警察では、密入国・不法滞
在外国人の早期発見・検挙の
ために警戒を強化しています。
海上や海岸などで、不審な船
や車、不審な人を発見した場
合には、警察に通報をお願い
します。

◎船：港で普段見かけない船
や夜間無灯火で航行するな
ど不審な船

◎車：海岸付近に駐車された
見慣れないコンテナ車やレ
ンタカーなど不審な車

◎人：夜間海岸を徘徊してい
る見慣れない不審な人

※通報・お問い合わせは

南国警察署

(☎863・0110)

または110番まで

郷土学講座「歴史に見るヘンロ」

今年は四国八十八ヶ所霊場が開創されて1200年の節目とい
われています。そこで、意外と知られていないヘンロの世界
を歴史資料からひもといていきます。ヘンロ道を歩いて、地
域に眠るヘンロ文化に触れてみませんか。

と き	内 容
6月26日(木)13:30～15:00	文献から見るヘンロ
7月3日(木)13:30～15:00	ヘンロ日記から見る渡船と料金
7月10日(木)13:30～15:00	納経帳から見る参拝霊場
7月16日(水)13:00～16:30	フィールドワーク ～32番札所禅師峰寺とヘンロ道～

■ところ／大篠公民館ホール他

■講師／小松勝記(県立歴史民俗資料館資料調査員)

■対象／南国市民または市内勤務者20名程度

■受講料／1,000円(一括払い)

■申込締切／6月20日(金)

※申込先・問い合わせは

生涯学習課文化財係(☎880-6569) まで

上下水道局からの
お知らせ

水道メーターの取り替えを
行います。

法令に基づき、使用期限が
近づいた水道メーターの取り
替えを6月から11月にかけて、
市内全地区を対象に行います。

委託を受けた業者が訪問し
た際は、ご理解とご協力をお
願いします。

※お問い合わせは

上下水道局くらしの水係

(☎863-1234) まで

児童手当の支給と現況届の提出

中学校3年生までの児童を養育している方は、申請により児童手当が受けられます。所得制限限度額が導入され、限度額を超えている方には、一律5千円支給されます。

■支給月額（限度額内の方）

- ▼3歳未満まで／1万5千円
- ▼3歳以上／小学校修了前／1万円（小学生までの第3子以降は1万5千円）
- ▼中学生／1万円

■児童手当の現況届

児童手当を受給している方は、6月30日（月）までに現況届を提出してください。これは6月1日現在の養育状況などを確認するためのものです。限度額を超えている方も必ず提出してください。提出がない場合、受給資格があっても6月以降の手当が受けられませんのでご注意ください。

※提出先・お問い合わせは福祉事務所子育て応援係
(☎880・6566) まで

農薬による事故を防ぎましょう

気温や湿度が上がるこれから8月にかけては、水稻をはじめとした農作物に病害虫が発生しやすくなり、防除のための農薬が比較的多く使用される時期です。

▼農薬を使用する方

農薬の購入・保管・使用を適正に行い事故防止に努めてください。また無人ヘリコプターを使った水稻防除では、環境に十分配慮し、事前に周辺住民への周知を徹底してください。

▼周辺住民の方

安全確保のため、農薬の散布中は散布区域に立ち入らないでください。また、自宅付近で農薬の散布がある場合は、念のため窓を閉め、洗濯物を外に出さないなど、ご協力をお願いします。

※お問い合わせは
農林水産課農林振興係

(☎880・6559) まで
※農薬の技術的・専門的事項については

高知県病害虫防除所

(☎863・1132) まで

奈路地区

平成23年度一筆地調査区域の地籍図・地籍簿を法務局の登記簿などへ反映

平成23年度に一筆地調査を実施した奈路地区の一部について、国・県の承認を受け、平成25年5月に法務局へ成果を送付しました。

その結果、土地登記簿は地籍簿の内容に改められ、地籍図は従来の公図に替わって、不動産登記法第14条の地図として、平成26年3月31日付で法務局に備え付けられました。なお、各土地所有者が現在所持されている登記権利書（登記済証）は変更できませんが、そのまま有効です。

■対象区域

▼奈路／新田、宮ノ谷、ミヨウシダ、東谷、中屋、藤岳、鬼ヶ平、坂口、杖谷、西屋敷、小森の一部

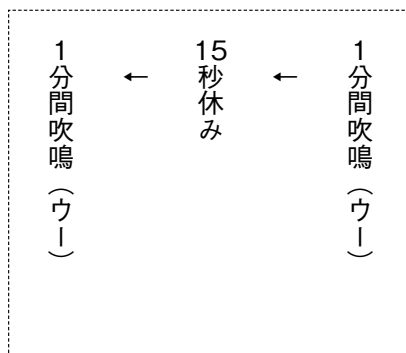
※お問い合わせは
地籍調査課地籍調査係
(☎880・6579) まで



移動図書館 たちばな2号 市立図書館 ☎863・0469

日	曜	場 所 ・ 時 間						
6/3	火	久礼田保育所 10:25～10:45	久礼田西公民館 10:55～11:15	後免野田小学校 12:50～13:35	たちばな幼稚園 14:00～14:20	奈路小学校 14:45～15:20	奈路公民館 15:25～15:45	北陵中学校 16:05～16:25
4	水	後免野田保育園 10:20～10:40	岩村ふれあいセンター 10:55～11:15	香南中学校 12:50～13:10	高知高専宿舎 13:25～13:45	グループホームワルツ 14:00～14:30		
5	木	長岡東部保育園 10:20～10:40	十市小学校 12:50～13:35	緑ヶ丘2丁目 14:10～14:30	県住十市団地 14:35～15:15	あとも幼稚園 15:20～15:50		
6	金	吾岡保育園 10:30～10:50	南海学園 10:55～11:15	国府小学校 13:00～13:30	ケアハウスたんぽぽ 14:10～14:40	医学部中島宿舎 14:50～15:10	ひまわり幼稚園 15:35～16:05	
10	火	明見保育所 10:15～10:35	星神社前 10:40～11:00	久礼田小学校 12:50～13:35	植野公民館 14:10～14:30	定林寺公民館 14:50～15:10	白木谷小学校 15:30～16:00	
11	水	里保育所 10:20～10:40	稲生小学校 12:50～13:30	白山荘 13:40～14:10	稲生保育園 14:20～14:40	かりやストアー前 14:45～15:05	土佐厚生会こくふ 15:30～16:00	
12	木	長岡西部保育所 10:20～10:40	岡豊保育園 10:50～11:10	長岡小学校 13:00～13:40	長岡農協 13:50～14:10	南陣山公民館 14:20～14:40	医学部国際交流会館 16:00～16:20	
13	金	札幌バス停前 10:00～10:20	丸十園芸組合前 10:25～10:45	阿戸公民館 10:50～11:10	立田消防屯所南側 14:10～14:30	タマリン館 14:40～15:00	大篠小学校A 15:25～16:25	
17	火	あけぼの保育所 10:20～10:40	大湊保育所 10:50～11:10	寶生寺 11:15～11:35	香長中学校 13:00～13:20	白銀荘 14:05～14:25	大篠保育園 14:35～15:05	大篠小学校B 15:25～16:25
18	水	土佐希望の家 10:00～10:25	国府保育所 10:35～10:55	三和小学校 12:50～13:40	浜窪市営住宅 14:00～14:20	南部営農センター 14:30～14:50	浜改田公民館 15:00～15:30	
19	木	十市保育園 10:00～10:30	岡豊小学校 13:00～13:30	J A 三和支所 14:15～14:35	希望が丘分校 16:00～16:30			
20	金	蒲原県営住宅 10:15～10:35	医学部蒲原宿舎 10:40～11:00	保健福祉センター 11:20～11:40	鷹ヶ池中学校 13:10～13:30	大湊小学校 14:00～14:30	日章小学校 14:55～15:25	
24	火	久礼田保育所 10:25～10:45	久礼田西公民館 10:55～11:15	後免野田小学校 12:50～13:35	たちばな幼稚園 14:00～14:20	奈路小学校 14:45～15:20	奈路公民館 15:25～15:45	北陵中学校 16:05～16:25
25	水	後免野田保育園 10:20～10:40	岩村ふれあいセンター 10:55～11:15	香南中学校 12:50～13:10	高知高専宿舎 13:25～13:45	グループホームワルツ 14:00～14:30		

※お問い合わせは
四国電力(株)繁藤ダム管理所
(☎0887・57・9036)
まで



今年も集中豪雨や台風が発生するシーズンとなりました。四国電力では、休場(やすば)ダム(国分川上流)から越流する場合、サイレンでお知らせしています。サイレンによる警報を聞いた場合は、川に置かれているものや川にいる方は、直ちに安全な場所へ移動するようお願いいたします。■放流する場合のサイレンの鳴らし方

四国電力からダム放流についてお願い

「広報なんこく」5月号のおわびと訂正

15ページ「掲示板」の中で、記事の内容に誤りがありました。おわびして訂正いたします。

誤 南国市消費生活センター(市役所3階)
(☎831-7939)

正 南国市消費生活センター(市役所3階)
(☎880-6205)

※お問い合わせは
高知地方事務局人権擁護課
(☎822・3503)まで

※P H SやI P電話からは利用できない場合があります。

■受付時間/午前8時30分～午後5時15分(平日のみ)
■電話番号/ナビダイヤル
(☎0570・003・110)

■取扱内容/差別待遇、暴行、セクハラ、いじめ、名誉毀損など人権問題に関するあらゆる相談

相談者からの電話の発信地域に応じて、最寄りの法務局につながります。相談は無料、秘密は厳守します。

「みんなの人権110番」
全国共通人権相談ダイヤル

ビルくんとケイちゃん



あなたの回答が、日本経済の力になる!

平成26年7月1日現在で

「平成26年経済センサスー基礎調査及び平成26年商業統計調査」を一体的に実施します

調査対象の事業所には、6月下旬から調査員が訪問しますので、調査へのご理解とご協力をお願いします。

総務省・経済産業省・高知県・南国市

掲示板

6月の納税は

市・県民税(1期分)

口座振替をご利用の方は、引き落とし不能にならないよう納期限前に口座の残金をお確かめください。

交通事故発生状況

	人身事故件数	死者	負傷者
26年4月	19件	0人	19人
26年1月~4月	65件	1人	70人

火災・救急(4月分)

《火災》		《救急》	
発生件数	3件	出動回数	197回
建物	2件	急病	109回
山林	0件	交通事故	24回
その他	1件	一般事故	31回
		その他	33回

人権・行政相談

■とき/6月2日(月)・20日(金)
10:00~15:00

■ところ/社会福祉センター
※お問い合わせは、総務課総務係
(☎880-6551)まで

消費生活センター

お店やインターネットでの買い物でトラブルはありませんか?

気軽にご相談ください。
※お問い合わせは
南国市消費生活センター(市役所3階)
(☎880-6205)まで

無料法律相談

■とき/毎月第1・3土曜日
10:00~12:00

■ところ/社会福祉センター
※事前予約を社会福祉協議会
(☎863-4444)まで

図書館だより

6月の休館日

毎週月曜日

27日(金)

新刊紹介

天地雷動 伊東潤
ゆずこの形見 伊藤たかみ
屋根屋 村田喜代子
直木賞受賞エッセイ集成
文芸春秋

世界のホテル
地域を熱くする!
注目のデザイナーたち
竹垣づくりのテクニク
古川功

夜空と星の物語
最新くわしい犬の病気大図典
小方宗次
ほか

人権擁護委員制度をご存知ですか？

6月1日は人権擁護委員の日

「人権」とは、「人が幸せに生活するために必要な権利」です。

人権擁護委員は、皆さんが人権について関心を持ってもらえらるような啓発活動を行ったり、家庭や職場内における問題や、セクハラ・DV・いじめなどの人権問題に関するあらゆる相談を受け付けています。

相談は無料で、秘密厳守となつていますので、一人で悩まず、気軽に相談ください。

■人権擁護委員の皆さん

・北村義雄（田村）
・豊永悦子（西山）
・澤村正彦（久礼田）
・田島徳子（大埴）
・隅田道代（下野田）
・傍士 功（堀ノ内）
・岡田哲夫（里改田）
・松岡 緑（稲生）

※お問い合わせは
高知地方事務局人権擁護課
(☎822・3503)

総務課総務係
(☎880・6551) まで

「レターパックでお金を送れ」に注意！

県内で特殊詐欺被害が後を絶ちません。南国市でも5月に、市職員を名乗る男から電話があり「医療費の還付に使う口座の預金を、いったん保険に入るので、預金を引き出してレターパックで送るよう」と指示される事案が発生しました。

幸い、早期の南国市消費生活センターへの相談により、未然に防ぐことができましたが、一度相手にお金が渡ってしまうと、取り戻すことは非常に困難です。相手に口止めされても、必ず家族や警察、消費生活センターに相談してください。

・「レターパックや宅急便で現金を送れ」は詐欺！
・「ATMでお金に戻ってくる」は詐欺！
・うまい話は存在しない！

※ご相談・お問い合わせは
南国市消費生活センター

(☎880・6205)

県立消費生活センター

(☎824・0999)

南国警察署
(☎863・0110) まで

第52回市民体育大会

種 目	会 場	開 催 日 時
テ ニ ス	サンピアシリーズ	7月6日(日)8:30
陸 上 競 技	高知高専グラウンド	7月20日(日)8:30
バ ド ミ ン ト ン	スポーツセンター	7月27日(日)9:00
水 泳	十 市 小 学 校	7月27日(日)8:30
軟 式 野 球	比江スポーツグラウンド	7月27日(日)5:30 ※開会式7月18日(金)
ゲ ー ト ボ ー ル	あけぼの公園運動広場	8月9日(土)8:30
ク レ ー 射 撃	高 知 射 撃 場	8月10日(日)8:30
スカッシュバレー	スポーツセンター	8月31日(日)8:50
少 年 サ ッ カ ー	吾 岡 山 文 化 の 森 ス ポ ー ツ 広 場	9月7日(日)9:00
バ レ ー ボ ー ル	スポーツセンター	9月7日(日)8:30
武 道 (空手道・合気道・剣道) (なぎなた・少林寺拳法)	スポーツセンター	9月7日(日)13:00
ペ タ ン ク	三和交流グラウンド	9月21日(日)8:30
ミニバスケットボール	スポーツセンター	9月21日(日)8:30
バスケットボール	三和スポーツ交流センター	9月28日(日)8:30
柔 道	香長中学校柔道場	10月4日(土)8:30
ターゲット・ バードゴルフ	高知空港緑の広場 多目的グラウンド	10月11日(土)8:30
卓 球	スポーツセンター	11月3日(月)8:30

■申込方法／所定の用紙に記入の上、スポーツセンターまで

*参加種目は1人2種目以内

*電話での申し込みはできません。

■申込締切／開催日の15日前まで

■備考

- (1)各種目とも1位から3位まで表彰（武道は優秀賞）
- (2)大会中の負傷は、応急処置以外は責任を持ちません。
- (3)種目によって雨天中止する場合があります。
- (4)各種目の抽選は種目団体が行います。
- (5)参加資格は、申込責任者がその責任を負ってください。
児童、生徒については保護者の承諾印が必要です。
- (6)参加者は、スポーツ安全保険などへの加入をお願いします。

■主催／南国市・南国市教育委員会

※申込先・お問い合わせは
スポーツセンター

(〒783-0094 南国市前浜1344-3

☎865-8015) まで

環境課からののお知らせ

● 6月の例 雨の日には紙類を出すのを控えてください

各ごみの収集日については「南国市の家庭ごみの分け方・出し方」をご覧ください。最新版は「平成24年作成」です。市役所総合案内、各支所で配布しています。

第○・○曜日が家のカレンダーでいつなのかわかりにくい場合は、右の表を参考にしてください。

日	月	火	水	木	金	土
1	2 (第1・月)	3 (第1・火)	4 (第1・水)	5 (第1・木)	6 (第1・金)	7 (第1・土)
8	9 (第2・月)	10 (第2・火)	11 (第2・水)	12 (第2・木)	13 (第2・金)	14 (第2・土)
15	16 (第3・月)	17 (第3・火)	18 (第3・水)	19 (第3・木)	20 (第3・金)	21 (第3・土)
22	23 (第4・月)	24 (第4・火)	25 (第4・水)	26 (第4・木)	27 (第4・金)	28 (第4・土)
29	30					



グリーンカーテンプロジェクト
夏場のグリーンカーテンの設置を推進しています。

3月号でゴーヤの種の配布についてお知らせしたところ43名の方から要望があり、配布することができました。

市の施設でも、4月11日に保健福祉センターで職員が種まきを行い、5月8日にはたちばな幼稚園で園児たちにゴーヤの種まきをしてもらいました。

夏場の強い日差しをよけて、涼しく過ごせるよう期待しています。

「夏至ライトダウン」のお知らせ

環境省では、2003年より温暖化防止のため「CO2削減／ライトダウンキャンペーン」を実施しています。これは、ライトアップ施設や家庭の照明を消すことによつて、日常生活の中で温暖化対策を実践するきっかけ作りを目的としています。

夏至の日の6月21日(土)の午後8時から10時までの2時間は、明かりを消して夜空を見上げてみませんか。



省エネのコツ

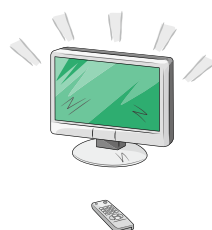
テレビのつけっぱなしには要注意！

○テレビを見ないときは消す
液晶(32V型)を1日1時間見る時間を減らした場合、年間で16・79 kWhの省エネ、年間370円の節約になります。

○画面は明るすぎないように
液晶(32V型)の画面輝度を「最大」↓「中央」に調整した場合、年間で27・10 kWhの省エネ、約600円の節約になります。

*消すときは主電源で消し、長期不在の時はプラグを抜きましょう。また、テレビゲーム機の電源を消したときは、画面に何も映らなくなるので忘れがちです。必ず電源をオフにしましょう。

(一般財団法人省エネ大辞典より抜粋)



ごみ出しワンポイント

「容器包装プラスチック類」は二重の袋詰めをしない！

容器包装プラスチック類は収集された後、中間処理業者によつて、それ以外のものや汚れのひどいものを排除する作業を行っています。その際、スーパーの袋などの小袋に入れたものを指定袋へ入れる「二重の袋詰め」が多く見られます。作業員は全ての袋を破って中身の確認をしていますので、大変手間を要します。

容器包装プラスチック類は二重の袋詰めをしないよう、ご協力をお願いします。

※お問い合わせは、環境課 (☎880-6557) まで



マタニティ教室

～これからママ・パパの集い～

これから出産を迎える妊婦さんにご家族を対象に、マタニティ教室を開催します。初産・経産は問いません。妊娠が分かったら、早めの参加をお勧めします。

クラス	と き	内 容	持参物
① 出産準備	7月18日(金) 13:30～16:00	◎助産師・歯科衛生士・栄養士からのワンポイントアドバイス ・母乳の上手なあげ方は？赤ちゃん人形で抱っここの練習 ・お口の健康と、マイナス1歳から始める虫歯予防 ・妊娠中に気をつけたい食生活 ◎ご自身らしいお産の為に ・赤ちゃんと話しながら、妊娠中から心も体もお産の準備 ・パパやご家族も、大切な主役！	母子手帳 筆記用具
② 育児準備	7月22日(火) 13:30～16:00	◎沐浴実習：赤ちゃん人形を使ってお風呂に入れる練習 ◎妊婦体験：ママの体の変化を体験してみよう ◎相談コーナー：助産師・歯科衛生士・栄養士・保健師が対応 ◎赤ちゃんのお世話：オムツ替えや抱っここの練習	母子手帳 エプロン 筆記用具

*受付時間は13:00～13:20です。

*①②の両方、または一方のみの申し込みも可能です。

*次回の開催は、①9月5日(金)、②9月9日(火)です。

■ところ／保健福祉センター

■定員／各クラス15組（当日、託児はありません）

■参加料／無料

子育て支援センター
ひよこルーム

対象は未就園児とその保護者です。

集いの日



■とき／毎週月・金曜日
午前9時30分～12時
■ところ／保健福祉センター

ママ友達をつくって気分をリフレッシュしましょう。親子で遊びにきてください。電話での育児相談も受け付けています。

マタニティ&ベビーひよこ

■とき／毎週水曜日

午前10時～11時30分

■ところ／保健福祉センター

■対象／妊娠中期から生後5か月までの乳児とその保護者

■備考／6月11日(水)は、保健師・助産師による体重・身長測定、保健指導が受けられます。

*6月25日(水)は休みです。



よちよちひよこルーム

■とき／6月26日(木)

午前10時～11時30分

■ところ／保健福祉センター

■対象／生後6か月から歩行するまでの子どもとその保護者

「マタニティ&ベビーひよこ」と「よちよちひよこルーム」では、対象の子どもの兄弟を連れての参加の場合は、兄弟のお世話ができる同伴者が必要です。

毎年6月は食育月間です！

食育推進運動を重点的かつ効果的に実施し、国民へ食育の浸透を図るため、「食育推進基本計画」により毎年6月が「食育月間」と定められました。

この機会に、ご自身の食生活を見直してみませんか？



ふたごちゃん、みつごちゃんを子育て中のお母さん、お父さん、妊婦さん。みんなで交流し情報交換や仲間作りをしませんか？気軽にご参加ください。赤ちゃんの計測もできます。

■とき／6月17日(火)10:00～11:00

■ところ／保健福祉センター

■対象／ふたご・みつごを妊娠中または子育て中の方とご家族

■持参物／母子手帳（計測希望の方のみ）

■参加料／無料

*前日までに申し込みください。

離乳食教室 初期・中期

～ゆうゆう赤ちゃん～

離乳食を作りながら、子育てについて情報交換しませんか？

当日は、母子保健推進員・託児ボランティアによる託児もあります。

■とき／6月24日(火)13:30～15:30

■ところ／保健福祉センター

■持参物／母子手帳・エプロン・三角巾・ハンドタオル・筆記用具

■参加料／無料

■託児定員／15名



★ 健康相談・育児相談・健診など

内 容	対 象	日 曜	受付時間	と こ ろ
胸部レントゲン 検診 特定・後期高齢 者健診 (申込不要)	全地区 (40歳 以上)	6/ 8 日	9:30~11:00 13:30~15:00	SUN SUN ながおか
		6/19 木	9:30~11:00	奈路小学校体育館
		6/30 月	9:30~11:00	保健福祉センター
		7/ 1 火	13:30~15:00	
4か月児健診	全地区	6/26 木	12:45~14:00	保健福祉センター
10か月児健診		6/19 木		
1歳6か月児健診		6/ 5 木		
3歳4か月児健診		6/12 木		
黒滝地区健康相談	黒滝地区	6/26 木	10:00~11:00	黒滝自然館せいらん
愛の献血	全地区 (16歳~ 69歳)	6/12 木	11:30~16:30	高知大学医学部
			9:00~11:00	(株) 垣 内
		6/17 火	13:00~14:00 14:45~16:00	ヤマト運輸(株)高知主管支店 四国西濃運輸(株)高知支店

総合健診 (検診)

- とき／7月11日(金)・7月14日(月)
- ところ／保健福祉センター
- 集合時間／希望健診(検診)項目によって異なりますので、郵送でお知らせします(終了時間は午前中の予定です)。
- 申込期間／6月4日(水)～7月4日(金)
- *定員に達し次第締め切ります。

健診(検診)項目	定 員
肺がん検診	80名
肺がん・結核検診	
胃がん検診	80名
大腸がん検診	100名
子宮頸がん検診	60名
健康診査	80名
歯科健診	40名

■健診(検診)の対象者と健診(検診)料

健診(検診)項目	対象者	健診(検診)料
肺がん検診	40～64歳	200円
肺がん・結核検診	65歳～	無 料
胃がん検診	40歳～	900円
大腸がん検診	40歳～	400円
子宮頸がん検診	20歳～(女性のみ)	600円
健康診査	40歳～	医療保険者により異なります
歯 科 健 診	40歳～	無 料

次の方は、各種がん検診料(ただし前立腺がん検診を除きます)が無料になります。

①平成26年度内に40歳・50歳となる方、②平成26年度内に70歳以上となる方、③生活保護世帯の方、④身体障害者手帳・療育手帳・精神障害者保健福祉手帳をお持ちの方(検診料のお支払い時に手帳の提示が必要です)

※この2ページの健診などの

申込先・お問い合わせは

保健福祉センター

(〒783-0004 南国市大堀甲320

☎863-7373) まで

大腸がん・子宮頸がん・
乳がん検診
無料クーポン券を配布

～がん検診で「早期発見・早期治療」を～

対象者には7月上旬に無料クーポン券を配布する予定です。

■対象者

- ▶大腸がん…平成25年4月2日から平成26年4月1日までに40歳、45歳、50歳、55歳、60歳になった方
- ▶子宮頸がん…同時期に20歳になった女性
- ▶乳がん…同時期に40歳になった女性
- ▶平成21年度から24年度までの子宮頸がんと乳がん検診の無料クーポン券配布対象者で、クーポン券を使用しなかった方

■クーポン券の有効期限／平成27年3月15日

南国市精神障がい者
“ミニデイケア”

在宅で生活している精神障がい者の方の自立と社会参加を促す場として、月に1回開催しています。

参加者同士での交流を深めたり、外出や調理を実際に体験してみませんか？

初めての方も大歓迎です。ぜひ、お申し込みください。

■とき／6月20日(金)

13:00集合 16:00解散予定

■集合場所／保健福祉センター

■ところ／ボウルかつらしま
(高知市 ☎883-1555)

■内容／みんなでボウリング～公共交通機関を使って～

■対象者／在宅で生活している精神障がい者(原則、医療にかかっていることかつ主治医から参加の許可が出ていること)

■参加料／1,030円(交通費含む)

■申込締切／6月13日(金)

*初回の方は、保健師がお話を伺います。

☆ 休日在宅医 (変更する場合があります)

日 曜	当 番 医	電 話
6/1 日	西田 順 堂 内 科(大堀甲)	863-1881
8 日	北 村 病 院(東 崎)	864-2101
15 日	川 田 内 科(後免町)	864-2501
22 日	川本内科クリニック(駅前町)	864-2543
29 日	鍋 島 医 院(国 分)	862-0030
7/6 日	たかはし内科小児科(緑ヶ丘)	865-5680

*当番医療機関では、専門外の疾病は十分診察できない場合があります。

ハ〜イちゅとていめん

223



Shijir Aminzul

シジル アミンズル さん
(モンゴル国)
高知大学農学部留学生

モンゴルのウランバートルで生まれ育ちました。なぜか日本語が好きで、小学校2年生から日本語の勉強を始めました。12歳の時に、高知市の横内小学校へ2カ月間短期留学しました。モンゴルで4年間も日本語を勉強したのに何も話せず、ホームステイ先の家族が絵を描いたりして工夫してくれました。滞在の2カ月間にめきめき上達し、モンゴルに帰ってから日本語ばかり出て来て困ったほどです。その後も15歳の時に土佐塾中学校へ、17歳の時に高知商業高校へ、それぞれ2カ月ずつ短期留学しました。3度の短期留学で高知に友人もできたので、大学は高知大学農学部を選びました。現在は学部の

))) モンゴルの環境を守る)))

流域環境工学コース2年生です。モンゴルでは石炭や金など、鉱山の開発が進んでおり、その影響で生態系が変わり、モンゴルの美しい自然が破壊されています。このコースで土壌や水資源など環境のことを専門的に学び、環境を守る仕事に就きたいと考えています。モンゴル語を勉強したい日本人のために、YouTubeに「楽しいモンゴル語講座」という動画を配信しています。モンゴルでは、太陽は海からでなく草原から昇り、草原に沈みます。辺りを真っ赤に染める美しい様子を、皆さんに見ていただきたいです。



みやわき このあ
宮脇 好愛 ちゃん

平成25年4月18日生まれ

引っついてきて甘えんぼうな好愛ちゃん。どんどん大きくなって可愛い女の子になってね。



こにちは 赤ちゃん

このコーナーへの応募は、写真と赤ちゃんの名前（ふりがな）・性別・住所・生年月日・電話番号・コメントを添え、南国市企画課「こにちは赤ちゃん」係まで、封書でお送りください。
*2歳の誕生日までの赤ちゃん（応募時）に限らせていただきます。



さとう あず
佐藤 愛珠 ちゃん

平成24年2月28日生まれ

あずからいっぱい愛をもらっているよ。ありがとう！元気で大きくなってね。

交流人口

高知自動車道
南国I.C.
入 116,237台
出 116,777台

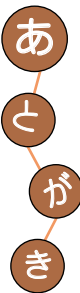
高知龍馬空港
出発 45,815人
到着 46,834人

《4月分》

市の統計

面積	125.35km ²	内 外国人数	208人(± 0)
人口	48,575人(+155)	男	103人(+ 1)
男	23,085人(+120)	女	105人(- 1)
女	25,490人(+ 35)	登録国籍数	25カ国
世帯数	21,799(±205)	()内は前月比	《平成26年4月30日現在》
出生数	25人〔男 13人・女 12人〕	《4月分》	

有権者数《平成26年3月2日現在》
39,504人〔男 18,331人・女 21,173人〕



一気に暑さが増し、夏の気配を感じる季節になりました。学校では、子どもたちの歓声がプールから聞こえ始めます。一方、サッカーワールドカップも近づき、わくわくしている人も多いと思いますが、季節の変わり目は寝苦しさや睡眠不足などで、体調を崩しやすくなります。注意が必要です。(A)