



南国市立図書館「ごめんちあ」  
10:00~18:00  
月曜、祝日、館内整備日(月曜除く毎月最終平日)年末年始、蔵書点検期間  
南国市駅前町3丁目1-2  
088-863-0469

読者からのお便り

図書館のことを詳しく書いてほしいと楽しみにしていました。子供と通おうと思っております。

### 貸室のご案内

#### グループ室(1階・2階)

図書資料を使った学習活動のための部屋です。事前予約不可・当日カウンターでお申し込みください。

- 利用可能人数/2名~8名(4名定員1室、8名定員3室)
- 使用料/無料(ただし、利用者カードが必要)
- 使用上限時間/1日2時間まで

#### 集会室ごめんちあルーム(2階)

図書館の催し物、地域の活動などのための部屋です。事前予約制・利用日の2カ月前の月初から予約できます。

- 利用可能人数/40名程度
- 設備/プロジェクター、マイク、椅子、テーブル
- 使用料/1時間1,600円(設備使用、光熱費を含む)
- 減免制度対象
  - ・ 図書館が共催する場合、南国市が主催する場合
  - ・ 南国市が共催する場合で教育委員会が必要と認めるとき
  - ・ 国や他の自治体などが使用する場合で教育委員会が必要と認めるとき
  - ・ 個人または団体が読書活動を推進する事業に使用する場合 など



#### 〈申請の手順〉

- (1) 空き状況、減免制度対象の確認のため、南国市立図書館へお問い合わせください。
- (2) お問い合わせ後、使用許可申請書・使用料減免申請書を提出してください。
- (3) 使用開始までに使用料をお支払いください。



### お知らせ

#### 「あんぱんのナカミ展」関連展示 5/31日まで

2階コミュニティスペースで、連続テレビ小説「あんぱん」の小道具などを展示中。  
合わせて1階では、やなせ先生に関する企画展示を開催中です。  
作中のモデルとなった絵本などもぜひご覧ください。



#### 〈展示から一部をご紹介〉

- |   |  |
|---|--|
| <p>【書名】 やなせたかし おとうものがたり</p> <p>【著者】 やなせたかし/詩・画(フレーベル館出版)</p> <p>【内容】 やなせ先生が弟・千尋さんへの思いを綴った詩集。南国市民にはおなじみの地名も登場。ドラマの柳井兄弟と重なる部分があります。</p> | <p>【書名】 チリンのすず</p> <p>【著者】 やなせたかし/作・絵(フレーベル館出版)</p> <p>【内容】 こひつじ・チリンと、きらわれもののおおかみ・ウォーのお話。ドラマの中の、崇の同級生・岩男と少年・リンのエピソードを思い起こさせます。</p> |
|---|--|

**おはなし会 いろいろ** 場所/1階 おはなしのへや  
スタンプを集めてもらえるプレゼントもあります。

**【土曜のおはなし会】**  
毎週土曜日 10:15~10:45  
対象/3歳以上(大人の方も歓迎)  
絵本や紙芝居など、毎週いろいろなおはなしを楽しめます。

**【あかちゃんのへや】**  
毎月第2木曜日 10:30~10:50  
対象/0~2歳の乳幼児  
親子で触れ合うてあそびや絵本の紹介など、楽しいプログラムをご用意しています。ご家族での参加も大歓迎です。

#### 5月の十市 出張図書館

日時/5月13日(水)  
13:30~14:30  
場所/十市高齢者多世代交流プラザ 1階和室

#### 5月の企画展示

「ようこそ図書館へ」

#### 5月図書館カレンダー

日	月	火	水	木	金	土
					1	2
3	4	5	6	7	8	9
10	11	12	13	14	15	16
17	18	19	20	21	22	23
24	25	26	27	28	29	30
	31					

- お休み △ 十市出張図書館
- あかちゃんのへや(乳幼児向け読み聞かせ・手遊び)
- ◇ おはなし会(3歳児~向け読み聞かせ)

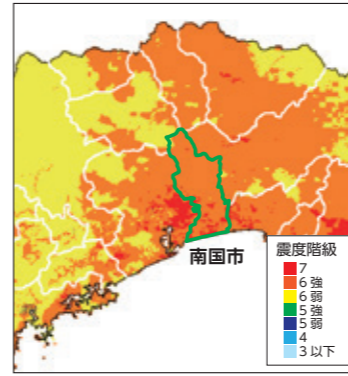
図書館ホームページ  
利用案内・アクセス  
図書館だより  
図書館要覧 など

図書館 本の検索など  
本の検索  
カレンダー  
行事予定

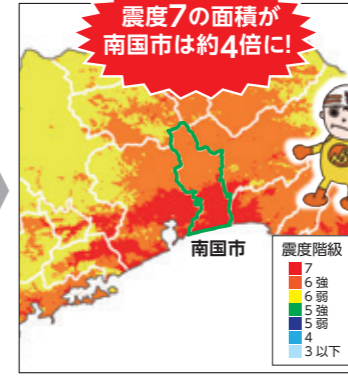
### 居安思危

やす あり あり おち  
-安きに居て危うきを思う-

## 南海トラフ地震の想定の見直し



震度分布図(最大クラス重ね合わせ)



左:平成24年12月 右:令和7年10月

#### 南国市の想定

	平成24年	令和7年	変化量
震度7の面積割合	10.4%	41.9%	+31.5% (大きく増加)
津波浸水想定面積(1cm以上)	1,721.1ha	1,683.6ha	-37.5ha (わずかに減少)

**南国市の約4割が震度7の揺れ**

令和7年10月、高知県により南海トラフ地震が発生したときの想定が13年ぶりに見直されました。平成24年12月の想定と比べ、津波浸水想定区域はわずかに減少したものの、震度7の揺れが想定される面積割合は大きく増加となりました。

令和8年1月6日10時18分頃、鳥取県東部を震源とする最大震度5強の地震が発生し、本市でも震度3の地震を観測しました。いずれ来たる南海トラフ地震、これまで以上に地震による揺れへの備えが必要となります。

地震による被害として多く見られるのが家屋の倒壊と火災です。令和6年1月1日に発生した能登半島地震では、石川県で住宅の全壊が6,068棟、半壊一部破損が8万6,424棟。石川県輪島市河井町では、区域内の建物が約240棟焼損するなど大規模火災が発生し、甚大な被害をもたらしました(令和6年版消防白書「より」)。

こうした被害を未然に防ぐため本市では、地震災害に備え「家具の固定・地震火災の防止対策」や、「住宅等の耐震化事業」として、ご家庭での減災の取組に對しまして一部補助をしております。ぜひお役立てください。各補助事業の詳細につきましては、左の2次元QRコードより南国市公式ホームページをご覧ください。

#### 住宅等の耐震化事業

耐震診断により耐震性が不十分と判断された既存住宅やコンクリートブロック塀等の耐震改修にかかる費用の一部について補助をしております。

#### 家具の固定・地震火災の防止対策

家具や家電の固定、ガラス窓の飛散防止対策、地震火災を防ぐための感震ブレーカーの設置などへ補助をしております。

## 地震への備えの再確認

#### 避難場所・避難経路の確認 「地域の防災訓練などに参加して確認しましょう！」

- シェイクアウト訓練/令和8年9月1日(火) 10:00 開始
- 県内一斉避難訓練の日/令和8年11月1日(日) 10:00 開始
- ※地域によっては訓練日時が異なる場合があります。地域の防災訓練の日時を確認しましょう。

#### 備蓄品の確認 「家族やお住いの地域、季節によって準備するものを選びましょう！」

市が備蓄しているのは避難所での生活を余儀なくされると想定している16,000人の1日分です。各ご家庭でも水(1人1日30)や食料(アレルギーなど家庭に合わせて)、非常用トイレ(1人1日5回分)はできるだけ7日間分の備蓄を心掛けましょう。

■ 普段の暮らしの中で使用している食料品や生活用品を少し多めに購入し、使った分だけ補充する方法(ローリングストック)も実践しましょう。

#### 非常用持ち出し品の確認 「すぐに持ち出せるように、リュックにまとめておきましょう！」

- 高齢者や体の不自由な方、赤ちゃんがいる家庭などは介護用品、紙おむつをご用意ください。お子さんの状態によっては離乳食も準備。
- 冬季の避難では防寒具、カイロ、不織布マスクなども準備。

非常用食料やトイレの処理剤はホームセンターなどに売ってるよ!

問い合わせ/危機管理課 ☎088-880-6575