

Nankoku City Public Relations

やなせたかし  
広報

# なんこく

2026

5

May

No.1000



おかげさまで!

# 創刊 1000号



やなせたかし  
が育ったまち  
南国市 X



南国市  
公式LINE



南国市  
公式HP

広報なんこく1000号記念(2-3P関連記事)

# 1000号を迎えました!



## 広報なんこくの歩み

広報なんこくは、これまでたくさんの方の市民の皆さんに支えられ、1000号を迎えることができました。昭和34年に創刊号(1号)が発行され67年間、時代の流れの中で少しずつ変化をしてきました。今回は広報の1000号の歩みをご紹介します。

全国広報コンクールで入選。余白のある明るい紙面や分かりやすさなどが評価されました。(昭和47年9月・昭和49年12月1日発行)

第185号



第139号



4コマ漫画もあつたがや!



第7号



第145号



沢本英世さんによる4コマ漫画「ボクちん」が始まり、122号まで掲載(昭和35年5月15日発行)

創刊号(第1号)



第51号



B5判の右とじ冊子へ変わり、表紙に大きな1枚写真が使われるようになりました。(昭和39年1月20日発行)

第146号



市庁舎落成記念特集号 24pで表紙含め一部カラー(昭和48年3月15日発行)

毎月1日・15日の2回の発行に(昭和48年4月1日発行)

第124号



「親子クイズ」の原型である「ちびっこクイズ」が始まり、10回目から「親子クイズ」に名前が変わり現在に続いています。(昭和46年6月25日発行)

タブロイド判と呼ばれる新聞のような形で発行されており、南国市が発足し初代市長に西村盛之氏が当選した記事などが第1面に掲載されていました。(昭和34年10月20日発行)



12月1日発行の表紙がカラーに(平成3年まで) 第394号

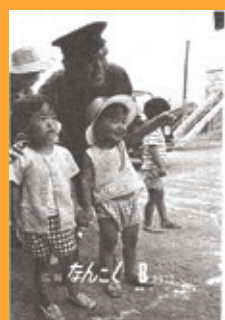
市政20周年号記念 第298号

南国市の文化財を紹介する地図が表紙に 第232号

広報全国コンクールに表紙写真が入選 第138号

表紙のみカラーでオナガドリに 第100号

創刊号(第1号)



昭和58年12月1日発行

昭和54年10月20日発行

昭和51年12月15日発行

昭和47年8月発行

昭和44年1月1日発行

昭和34年10月20日発行



# 広報なんこくが100

## 第1000号



(令和8年5月1日発行)

外国人をインタビューする「ハイちっくとごめん」掲載開始。タイトルのデザインは現在も続いています。(平成7年8月1日発行)

## 第631号



## 第615号



A3サイズで1枚にごみの収集、健康相談などを書いた「市民カレンダー」を配布(平成6年4月1日発行)

## 第651号



表紙と裏表紙がフルカラーに(平成9年4月1日発行)

## 第591号



A4判・二色刷りで、毎月1日の1回発行に。子どもたちにも読んでもらえるよう子どもを紹介する「子供の広場」を掲載。(平成4年4月1日発行)

## 第691号



市民の皆さんを紹介する「にこにこライフ」掲載開始(平成12年8月1日発行)

## 第639号



「こんにちは赤ちゃん」の掲載開始(平成8年4月1日発行)

## 第960号



全ページフルカラーに。「見やすい」と好評をいただいています。(令和5年1月1日発行)

全ページフルカラーになったのは最近



## 広報紙1000号達成

によせて



広報委員長 嶋崎 賢

1000号記念特集はいかがでしたでしょうか。この企画に際して、市のホームページで公開されている過去の広報紙を振り返りました。創刊当時は白黒で数ページの構成でしたが、時代と共に写真が増え、紙面は豊かになっていきました。どの号にも、まさに南国市と市民の皆様が共に歩んできた歴史が凝縮されています。私自身、かつて子供たちが表紙を飾った号もあり、当時の記憶がよみがえるなど、いち読者としても深い思い入れがあります。皆様にとっても、心に残る1冊があれば幸いです。

連続テレビ小説「あんぱん」主演の今田美桜さんが表紙に  
第987号



令和7年4月1日発行

市制60周年号記念  
第921号



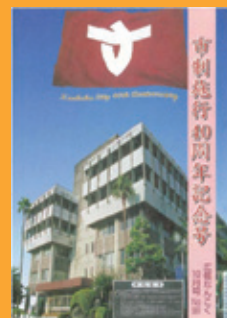
令和元年10月1日発行

市制50周年号記念  
第801号



平成21年10月20日発行

市制40周年号記念  
第681号



平成11年10月1日発行

1月号のみフルカラーに(令和4年まで)  
第600号



平成5年1月1日発行

市制30周年号記念  
第532号

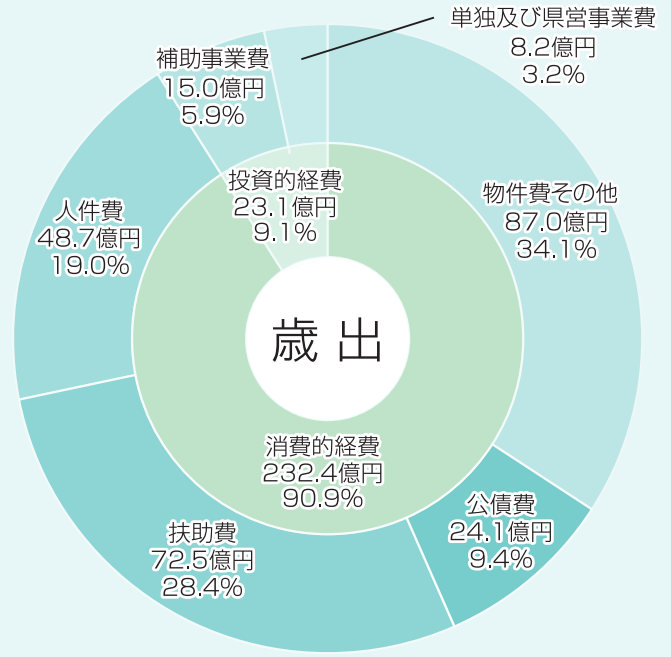
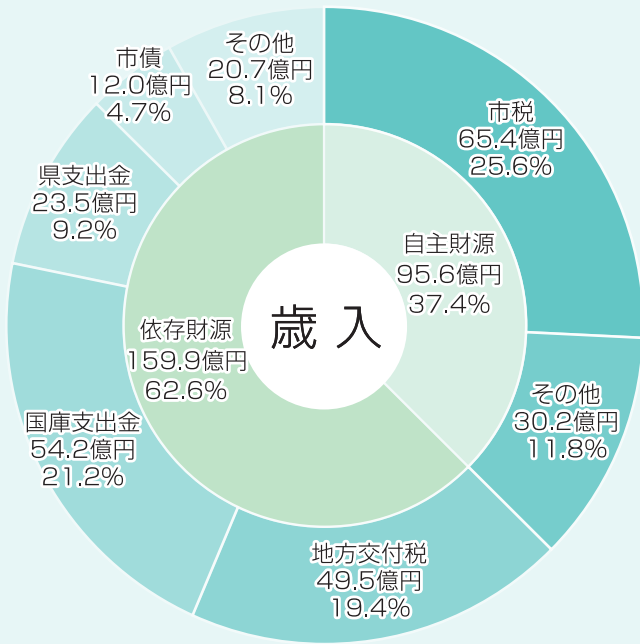


平成元年10月25日発行

# 令和8年度 南国市の予算

一般会計 255億5,000万円

前年度一般会計 258億4,000万円



そのお金はどこから入ってくるの？



- 【歳入】**
- 市 税 …… 市民税・固定資産税・軽自動車税など
  - 地方交付税 …… 国が徴収した税金の一定割合を市町村の財政需要に合わせて配分するお金
  - 国・県支出金 …… 特定事業に対する国や県からの負担金や補助金など
  - 市 債 …… 施設の建設や土木工事の事業のうち、金融機関などから借り入れるもの

市はどんなことにお金を使う予定？



- 【歳出】**
- 物 件 費 …… 備品購入費、公共施設の維持管理委託料や光熱費など
  - 公 債 費 …… 市債を返済するための元利償還金など
  - 扶 助 費 …… 生活保護費や医療費、児童手当など
  - 人 件 費 …… 職員（会計年度任用職員を含む）の給料や議員報酬など

地震・防災対策

(千円)

住宅耐震対策促進事業費	152,259
防災費	64,309
マンホールトイレ設置工事費	17,000
消防用自動車(救急車)購入費	51,136

環境対策

(千円)

香南斎場組合負担金	40,957
合併処理浄化槽設置整備事業費	26,557
●住宅用太陽光発電設備等導入推進事業費補助金	19,000
塵芥処理関係事業費	255,302
香南清掃組合負担金	373,696
最終処分場関係一般管理費	93,076
し尿処理施設運営事業費	261,940

その他

(千円)

●地域振興券発行事業費	397,800
●国民文化祭開催事業費	16,284



## 将来に向けたまちづくりと健全な財政運営

# シャモ番長と小ナス子 ちゃんの 南国市の予算



令和8年度の南国市の当初予算は255億5千万円かぁ。前年度より2億9千万円少ないけど、どんな予算になっちゃうが？

南国市の収入のメインは、市税収入約65億円、国・県支出金約78億円、地方交付税約50億円で、不足しちゃう分を市債（借金）約12億円や基金（貯金）の取り崩し約13億円で補いゆうがで。

支出の方は、令和8年度からの南国市総合計画の、1. 住みやすくて心地がよいまち 2. にぎわい、活気あふれるまち 3. みんながつながり、支えあうまち これらの3つの目標の達成に近づくように、予算を組みゆうがよね。



具体的にどんな事業があるが？

主な事業としては、継続事業は、社会資本整備総合交付金事業費、都市再生整備事業費、民営保育所等費、住宅耐震対策促進事業費の継続事業や、新規事業の主なものは、国の物価高騰対応重点支援地方創生臨時交付金を活用した地域振興券発行事業があるがで。



社会資本整備総合交付金事業費と都市再生整備事業費ってどんなことをする予定なが？

社会資本整備総合交付金事業費は、令和8年度は市道稲吉篠原線を含めた市道10路線の改良を予定しちゃうで。都市再生整備事業費は、ごめん駅前広場の整備をする建設工事を進める予定で。



オレも南国市をPRしゆうき、どんなことしゆうかもっと知っちゃかんといかんねえ。

ほんまで。南国市をもっと良うするために一緒に考えていかんとね。予算のことで知りたいことや分からんことがあったら、気軽に財政課（☎088-880-6552）に聞いてみてや。



## 令和8年度 当初予算の主な重点施策（●印は新規・拡充事業）

都市基盤整備対策	(千円)
交通関係事業費	43,367
●コミュニティバス等運行事業費	56,595
社会資本整備総合交付金事業費	318,000
狭あい道路整備等促進事業費	68,000
都市再生整備事業費	590,729

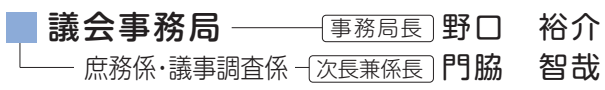
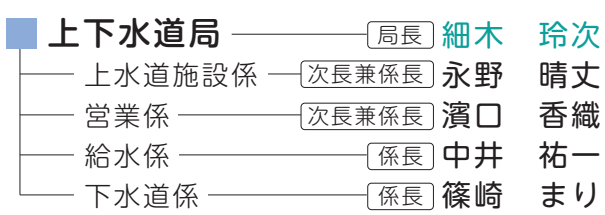
産業振興対策	(千円)
●園芸品目共同利用設備整備支援事業費補助金	31,800
ほ場整備推進費	23,352
●先端設備導入支援事業費補助金	25,000
●企業立地促進奨励金	48,181

教育・子育て支援・少子化対策	(千円)
児童手当費	901,543
子育て世代包括支援センター事業費	59,225
●民営保育所等費	1,267,945
●乳幼児等医療費助成事業費	234,370
●放課後児童対策事業費	284,990



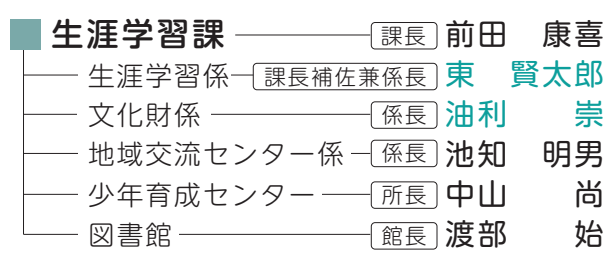
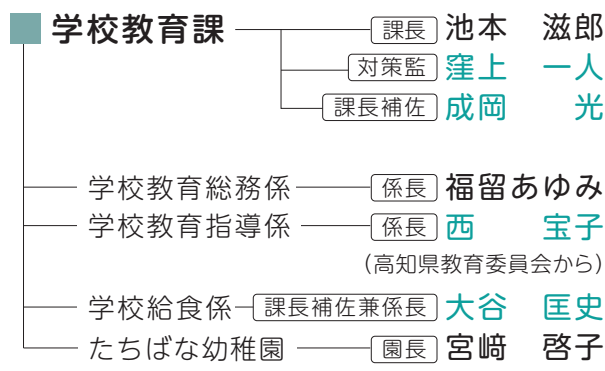
令和8年4月1日付 異動総数 165人  
 ※掲載は係長職以上 職員名：青字は異動者

■ 問い合わせ／総務課職員係 ☎088-880-6551



**教育委員会**

教育長 竹内 信人



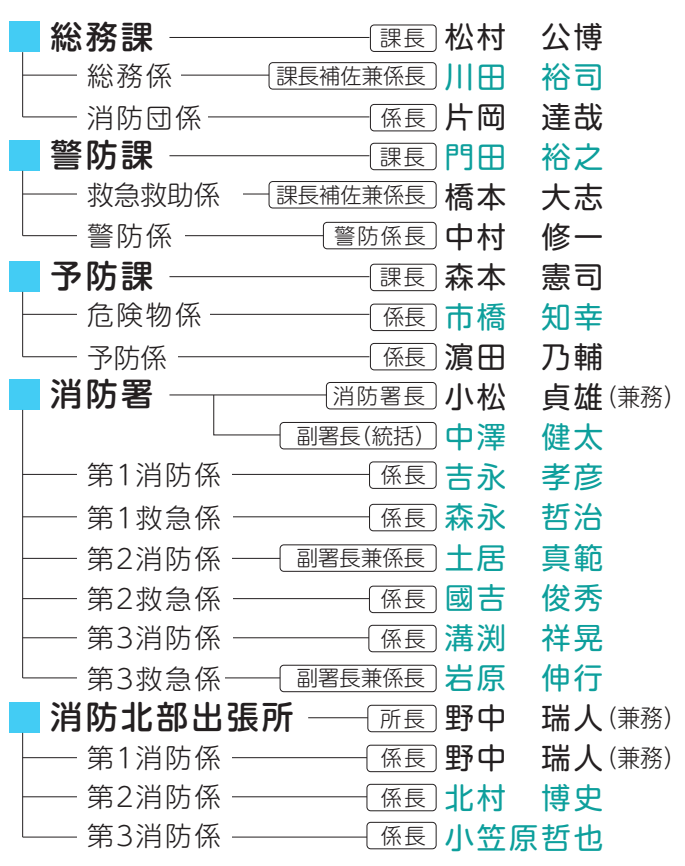
令和8年度機構改革により  
 4月から市役所の組織の一部を見直しました

課	(旧) 係名	(新) 係名
商工観光課	企業誘致係	商工企業立地係

※ふるさと寄附(納税)に係る業務を財政課より商工観光課に移管しました。

**消 防**

消防長 三谷 洋亮  
 消防次長 小松 貞雄 (兼務)



**新規採用者 (4月1日付)**

税務課	島内 一郎	消防	宇都宮 悠希
環境課	土居 彩人	消防	中ノ内 翔也
生涯学習課	眞鍋 海希	学校教育課	岩田 洋輔 (高知県教育委員会から)
こども家庭センター	坂本 千奈	学校教育課	二宮 崇彰 (高知県教育委員会から)
長寿支援課	福島 幸人	生涯学習課	田上 禎久 (高知県教育委員会から)
建設課	吉門 大輔		
長岡西部保育所	中澤 亜希		

**退職者 (3月31日付)**

農業委員会事務局	清岡 さゆり	学校教育課	窪田 泰行 (高知県教育委員会へ)
----------	--------	-------	-------------------

※掲載は課長補佐職以上

# 令和8年度 市役所人事異動

■ 市長 平山 耕三  
■ 副市長 渡部 靖  
■ 副市長 岡崎 拓児

<b>総務課</b> <ul style="list-style-type: none"> <li>参事兼課長 松木 和哉 (兼務)</li> <li>職員係 課長補佐兼係長 松下 倫子</li> <li>総務係 係長 松本 典子</li> <li>じんけん係 係長 野村 知可</li> <li>中央市民館 対策監兼館長 合田 曉央</li> </ul>	<b>保健福祉センター</b> <ul style="list-style-type: none"> <li>所長 弘田 明平</li> <li>保健予防係 次長兼係長 岡崎 七重</li> <li>健康ライフ推進係 次長兼係長 山本 真理</li> </ul>
<b>危機管理課</b> <ul style="list-style-type: none"> <li>課長 野村 学</li> <li>課長補佐 吉田 一成</li> <li>危機管理係 係長 松倉 愛</li> </ul>	<b>こども家庭センター</b> <ul style="list-style-type: none"> <li>所長 松岡 千左</li> <li>母子保健係 係長 溝渕 陽子</li> <li>こども相談係 係長 宗石 学</li> </ul>
<b>財政課</b> <ul style="list-style-type: none"> <li>参事兼課長 溝渕 浩芳</li> <li>管財係 係長 五十嵐 裕一</li> <li>財政係 係長 黒木 康隆</li> </ul>	<b>環境課</b> <ul style="list-style-type: none"> <li>課長 吉本 晶先</li> <li>参事 (香南清掃組合) 長野 洋高</li> <li>環境係 係長 須藤 知成</li> <li>施設整備係 係長 中川 扶美</li> </ul>
<b>企画課</b> <ul style="list-style-type: none"> <li>参事兼課長 田所 卓也</li> <li>秘書広報係 係長 山本 麻千子</li> <li>企画調整係 係長 小原 伯孔</li> <li>コミュニティ推進係 係長 仲野 健一</li> </ul>	<b>農林水産課</b> <ul style="list-style-type: none"> <li>課長 川村 佳史</li> <li>農林振興係 課長補佐兼係長 清岡 歩</li> <li>地産地消推進係 課長補佐兼係長 戸梶 里香</li> </ul>
<b>情報政策課</b> <ul style="list-style-type: none"> <li>課長 徳平 拓一郎</li> <li>情報政策係 係長 小野 佑希子</li> </ul>	<b>農地整備課</b> <ul style="list-style-type: none"> <li>課長 岡崎 辰彦</li> <li>農地係 課長補佐兼係長 米持 勝</li> </ul>
<b>税務課</b> <ul style="list-style-type: none"> <li>課長 北村 長武</li> <li>市民税係 課長補佐兼係長 安岡 真弓</li> <li>資産税係 係長 岡田 卓大</li> <li>収納係 係長 溝渕 博生</li> <li>税務管理係 係長 上田 美代子</li> </ul>	<b>商工観光課</b> <ul style="list-style-type: none"> <li>課長 山崎 伸二</li> <li>商工観光係 係長 高瀬 昌子</li> <li>商工企業立地係 係長 岡部 史裕</li> </ul>
<b>市民課</b> <ul style="list-style-type: none"> <li>課長 藤宗 歩</li> <li>国保係 係長 大谷 千空</li> <li>市民係 係長 池澤 亜</li> <li>年金係 係長 濱口 佳代子</li> </ul>	<b>建設課</b> <ul style="list-style-type: none"> <li>課長 山崎 浩司</li> <li>建設管理係 課長補佐兼係長 谷田 達哉</li> <li>農道水路係 課長補佐兼係長 岡本 和也</li> <li>道路改良係 係長 川竹 裕哉</li> <li>道路維持係 係長 久保田 恭平</li> </ul>
<b>子育て支援課</b> <ul style="list-style-type: none"> <li>課長 高野 正和</li> <li>子育て応援係 課長補佐兼係長 若山 美樹</li> <li>幼保支援係 係長 小笠原 健太</li> <li>あけぼの保育所 所長 岡林 由美子</li> <li>長岡西部保育所 所長 入交 紡</li> <li>明見保育所 所長 西内 千賀</li> <li>里保育所 所長 藤平 尚子</li> <li>久礼田保育所 所長 山本 明美</li> <li>国府保育所 所長 廣末 久理子</li> </ul>	<b>地籍調査課</b> <ul style="list-style-type: none"> <li>課長 横山 聖二</li> <li>地籍調査係 係長 森野 美智子</li> </ul>
<b>長寿支援課</b> <ul style="list-style-type: none"> <li>課長 内村 達也</li> <li>いきいき長寿係 係長 徳久 里恵</li> <li>介護保険第1係 係長 中山 敦之</li> <li>介護保険第2係 課長補佐兼係長 貞廣 恵介</li> </ul>	<b>都市整備課</b> <ul style="list-style-type: none"> <li>課長 篠原 正一</li> <li>都市計画係 課長補佐兼係長 森田 浩司</li> <li>都市整備係 係長 氏原 誠</li> <li>開発係 係長 長野 直人</li> </ul>
	<b>住宅課</b> <ul style="list-style-type: none"> <li>課長 伊藤 恒</li> <li>住宅係 係長 河野 裕介</li> <li>建築係 係長 森本 正</li> </ul>
	<b>福祉事務所</b> <ul style="list-style-type: none"> <li>所長 天羽 庸泰</li> <li>保護第1係 係長 氏原 康博</li> <li>保護第2係 次長兼係長 土居 健二郎</li> <li>地域福祉支援係 次長兼係長 上原 邦曜</li> <li>障害福祉係 係長 小笠原 久美</li> </ul>
	<b>会計課</b> <ul style="list-style-type: none"> <li>会計管理者兼課長 竹村 亜希子</li> <li>会計係 課長補佐兼係長 渡部 彩</li> </ul>

# 南国市職員募集

職 種	受験資格
行政(I)	平成3年4月2日から平成14年4月1日までに生まれた方で、申込み時点で民間企業等での職務経歴*1が通算5年以上ある方
行政(II)	昭和61年4月2日以降に生まれた方で、申込み時点で次の要件をすべて満たす方 (1)民間企業等での情報システム・ネットワーク等の情報処理関連の設計・開発・運用・保守等の職務経歴*1が通算5年以上ある方 (2)独立行政法人情報処理推進機構が実施する試験の内、特定の試験*1のいずれかに合格している方
行政(III)	昭和46年4月2日以降に生まれた方で、次の要件の内、(1)(2)のいずれかを満たし、かつ、(3)を満たす方 (1)大学または大学院で考古学、歴史学、その他これらに類する学科等を専攻して卒業もしくは修了した方 (2)埋蔵文化財発掘調査(整理・報告書作成を含む。)の経験が5年以上ある方 (3)普通自動車の運転免許を持っている方または取得見込み*2の方
土木技師	昭和61年4月2日から平成20年4月1日までに生まれた方
保健師	昭和61年4月2日以降に生まれた方で、保健師の資格を持っている方(取得見込み*2の方を含む。)
保育士・幼稚園教諭	平成3年4月2日以降に生まれた方で、保育士及び幼稚園教諭の資格を持っている方(取得見込み*2の方を含む。)

※1「民間企業等での職務経歴」及び「特定の試験」の詳細は試験案内でご確認ください。

※2「取得見込み」は令和8年9月30日までに当該資格等を有する見込みの場合が該当します。

## ■ 試験案内

南国市のホームページからダウンロードできます。受験資格などは試験案内でご確認ください。

市役所総合案内・総務課職員係でも配布しています。郵送での請求は、住所・氏名を記入し、140円切手を貼った返信用封筒(角2)を同封してください。

## ■ 試験内容(第1次試験)

第1次試験は実施期間内のお好きな時間にパソコンまたはスマートフォンでインターネットを利用して受験できる形式となっております。詳細は試験案内でご確認ください。

## ■ 採用予定日/原則令和8年10月1日(休)

## ■ 申込期間/令和8年5月14日(休) 9:00~ 令和8年6月10日(休) 17:00

## ■ 申込方法/市のホームページからインターネット申し込み

試験案内をダウンロードする方はこちらから▶



■ 問い合わせ/総務課職員係 ☎ 088-880-6551



# ① 後期高齢者健康診査を受診しましょう



後期高齢者医療では、生活習慣病を早期発見する目的で健康診査を行っています。  
昭和22年4月1日～昭和26年3月31日生まれの方（健診実施年齢76～79歳）、  
前年度受診された方には全員お送りします。4月下旬に健康診査受診券を送付しますので、来年3月末ま  
でに受診をお願いします。

受診券が届かなかった方にも希望があれば発行しますので、長寿支援課へお申し込みください。

## ■ 健診日時・場所

○ 地区での集団健診 **【保健福祉センターでの予約が必要です】**

⇒4月号広報と一緒にお送りした南国市けんしんカレンダーをご覧ください。

○ 病院での個別健診

⇒健診可能な病院は、直接病院に確認していただくか長寿支援課へお問い合わせください。

## ■ 健診料／無料（年1回）

■ 持ち物／マイナ保険証もしくは資格確認書、受診券、問診票

■ 検査内容／身体計測、血圧測定、血液検査、尿検査、問診や診察など

■ 健診結果／健診結果は後日郵送されます。

## ■ その他

○ 健診結果は、保健指導などに活用させていただきますのでご了承ください。

○ 健康診査と人間ドックを同時受診できない医療機関で受診する場合は、市からの助成を受けられる場  
合があります。手続きが必要になりますので、必ず受診前にお問い合わせください。

○ 年1回無料です。2回目以降の健診費用は自己負担となりますので、ご注意ください。

■ 申し込み・問い合わせ／長寿支援課いきいき長寿係 ☎088-880-6556

# ① 後期高齢者医療制度の加入者の皆様へ

令和8年8月以降の医療機関等へのかかり方についてのお知らせです。

**お手元の資格確認書の有効期限は 令和8年7月31日 です。**

以下のご案内は、令和8年8月1日時点における年齢を基準としています。

## ☑ 85歳以上の方全員

これまでどおり、手続きなしで新たな資格確認書を7月中にお届けしますので、  
お手元に届いた資格確認書で受診いただけます。

## ☑ 84歳以下で、マイナ保険証を普段からご利用されていない方<sup>(※1)</sup>

（マイナ保険証をお持ちでない方も含みます）

これまでどおり、手続きなしで新たな資格確認書を7月中にお届けしますので、  
お手元に届いた資格確認書で受診いただけます。

## ☑ 84歳以下で、マイナ保険証を普段からご利用されている方<sup>(※2)</sup>

マイナ保険証での受診をお願いいたします。

マイナ保険証での受診が難しくなった場合は、申請手続きにより資格確認書を  
交付しますので、その場合は資格確認書での受診も可能です。

資格確認書が必要な方はいきいき長寿係の窓口で申請してください。

※1) マイナ保険証を普段からご利用されていない方は、下記の※2に該当しない方です。

※2) マイナ保険証を普段からご利用されている方は、以下の条件をともに満たす方です。

① 過去1年間で6回以上マイナ保険証を利用されている方

② 概ね直近3か月以内にマイナ保険証を利用されている方

※マイナ保険証のご利用状況は、7月中にお届けする新たな資格確認書を作成する時点の情報となります。



■ 申し込み・問い合わせ／長寿支援課いきいき長寿係 ☎088-880-6556

①

# 空き家の解体費用を補助します

## 老朽住宅除却事業費補助金

地震などの自然災害による被害や住宅の管理不全な状態による事故などの防止を図るため、老朽化した住宅(空き家)の除却に要する費用を補助します。



### ■ 対象となる住宅

南国市内に存する住宅(空き家)で、次の条件を全て満たすもの

- (1) 昭和56年5月31日以前に建築された木造の住宅(空き家)である
- (2) 倒壊または火災により、周囲の家屋または避難路などに被害を及ぼすおそれがある
- (3) 「住宅の老朽度の測定基準」による評点が100点以上である

※倉庫のみ・納屋のみなどは対象外。現地調査の際、浴室・炊事場・トイレがあることを確認します。

■ 補助金額／上限 925,000円

■ 募集棟数／20棟程度

※(1)から(3)の条件を全て満たした建物の中で危険度により優先順位を決定し、優先順位の高いものから補助対象とします。

■ 申請期間／5月19日(火) 8:30～6月30日(火)  
17:00まで(12:00～13:00除く)

※郵送の場合は6月30日(火) 17:00 必着。  
7月以降順次結果をお知らせします。

### ■ 申請できる方

対象住宅の除却を行う個人または法人で、次の条件を全て満たす方

- (1) 対象住宅の所有者または相続人の方
- (2) 南国市税および高知県税の滞納がない方

### ■ 補助対象となる工事

住宅の除却工事(解体・運搬・処分)費用のみが対象

※家財、門、塀、立木などの除却処分費は対象外。

新設

## 木造住宅除却事業費補助金

災害に強いまちづくりを推進するため、耐震性のない木造住宅の除却に要する費用を補助します。 ※上記の補助金は併用できません。



■ 補助金額／上限 300,000円

■ 募集棟数／5棟程度

■ 申請期間／5月19日(火) 8:30～  
(12:00～13:00除く)

### ■ 申請できる方

対象住宅の除却を行う個人または法人で、次の条件を全て満たす方

- (1) 対象住宅の所有者または相続人の方
- (2) 南国市税および高知県税の滞納がない方

### ■ 対象となる住宅

- (1) 昭和56年5月31日以前に新築の工事に着手した木造住宅
- (2) 住宅耐震診断の結果、評点が1.0未満のものまたは容易な耐震診断調査票により倒壊の危険性が認められるもの

### ■ 補助対象となる工事

住宅の除却工事(解体・運搬・処分)費用のみが対象

※家財、門、塀、立木などの除却処分費は対象外。

■ 申し込み・問い合わせ／住宅課住宅係 ☎ 088-880-6558



①

## 住宅耐震化促進事業

対象

昭和56年5月31日以前に建築された木造住宅(戸建て、長屋及び共同住宅)で、販売目的であるものを除く

申請者

対象住宅の所有者

対象事業

①対象住宅の耐震診断  
②耐震診断の結果、「倒壊する可能性がある」と判定された住宅の耐震性能を確保するための改修設計・工事

補助金額

診断**無料** 設計上限**32.4万円** 工事上限**165万円**(市外業者の場合160万円)

補助要件

住宅所有者等が高知県に登録した事業者に依頼して行う設計・工事であること



## ブロック塀安全対策事業

申請者

コンクリートブロック塀等の所有者

対象事業

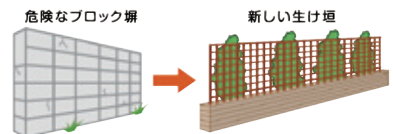
緊急輸送路または避難路に面している危険性の高いコンクリートブロック塀等の除却及びそれに代わる安全な塀等の設置

補助金額

上限**40万円**(撤去のみ)

補助要件

所定の点検表に基づき、点検した結果、安全対策が必要だと判断されたもの  
例・高さが2.2mを超えている(補強コンクリートブロック塀の場合)  
・所定の基準で鉄筋が入っていない ・全体的に傾いている ・ひび割れがある 等  
※その他、手続きに必要な書類や詳細な補助要件についてはご確認ください。



■ 問い合わせ/住宅課建築係 ☎ 088-880-6558

①

## 令和8年度地籍調査にご協力をお願いします

地籍調査事業による一筆地調査を白木谷、岡豊町中島(沖)、前浜(下島の一部を含む)の3地区で行います。この調査は土地の一筆ごとの所有者、地番、地目、境界などを確認するもので、災害時の境界復元や境界トラブルの防止に役立ちます。関係者及び地域の皆さまのご協力をお願いします。

### 実施区域

- ▲白木谷の一部(※) 字 一道木、橋石、向屋舗、坂ノ根、松山、大久保、大平、鳥居ノ本、鶴居力窪、東汗山、尾端、粉吹、並桑、北惣太力打、柳カ本
  - ▲岡豊町中島の一部(沖) 字 ウノメ、クミチ、コクロ内、セキノモト、ハツタ、ミツヤス、ミトロの一部、下与蔵、高木ノ前、次郎丸、松井
  - ▲前浜の一部・下島の一部 字 葛城の一部、司例田、季重、本吉の一部、川原田の一部、三ノ戸の一部、ハゲ田の一部(下島)、新田の一部(下島)、場南の一部(下島)、前浜境の一部(下島)、木ノ前の一部(下島)
- (※白木谷地区の調査区域は、変更する場合があります)

### ● 地籍調査の進め方 ●

①所有者への説明会



調査に先立って、土地所有者への説明会を実施します。

②一筆地調査



一筆ごとの土地について、土地所有者などの立ち会いにより、所有者、地番、境界などを確認します。

③地籍測量



一筆地調査で確認した境界杭などを基に測量します。

■ 問い合わせ/地籍調査課 ☎ 088-880-6579

# ① 「なんこく生活応援チケット」の受け取りについて



## 郵送での地域振興券の受け取りができなかった方へ

4月中に、南国市地域振興券「なんこく生活応援チケット」を全世帯へ発送いたしました。配達時にご不在の場合は郵便局の不在連絡票が投函されますので、令和8年5月10日(日)までに南国郵便局へ再配達の手続きを取るか、直接南国郵便局でお受け取りください。

なお、5月10日(日)までに受け取りされなかった地域振興券は市役所で保管しますので、令和8年**5月12日(火)以降**、下記の必要書類をご持参のうえ、**市役所3階商工観光課**まで受け取りにお越しください。  
※5月11日(月)に来庁されてもお渡しできない可能性があります。

## 市役所での地域振興券受け取りに必要な書類(5月12日以降)



詳しくはこちらから

- ①世帯主もしくは同一世帯員が来庁する場合
  - ・来庁者の本人確認書類(運転免許証・マイナンバーカード等、顔写真付きのもの)
  - ・郵便局の不在連絡票
- ②同一世帯以外の方が来庁する場合
  - ・来庁者の本人確認書類(運転免許証・マイナンバーカード等、顔写真付きのもの)
  - ・委任状(南国市ホームページにてダウンロードできます)
  - ・郵便局の不在連絡票

■問い合わせ／商工観光課 ☎088-880-6560 (9:00～17:00 土日祝日を除く)

# ① 南国市危険木伐採等森林整備事業費補助金

- 交付対象となる危険木  
胸高直径25cm樹高5m以上の樹木または胸高直径10cm樹高5m以上の竹で、倒木のおそれがあり、市道または住宅等の財産や人命に被害を及ぼす可能性がある立竹木
- 交付対象者
  - ①危険木の所有者  
※危険木の所有者と、被害を受けるおそれのある住宅等の所有者または管理者が同じ場合は対象外です。
  - ②直接被害を受けるおそれのある住宅等の所有者または管理者  
※伐採の承諾を受けている方に限ります。
- 補助金の額  
伐採・撤去・処分の委託に要する費用の2分の1以内(上限額75万円)  
※予算が無くなり次第終了します。



■申し込み・問い合わせ／農林水産課農林振興係 ☎088-880-6559

# ① 映像通報システムの試験運用を開始します

映像通報システムとはスマートフォンからの119番通報中にカメラ機能を利用し、映像を消防に送信することが出来るサービスです。音声のみでは伝えることの難しい火災や事故の状況を映像で伝えることが出来るので、迅速な活動に繋げることが出来ます。119番通報の際に通信指令員が必要と判断した場合は映像通報システムの利用をお願いする場合があります。 ※映像の通信料は通報者負担となります。



試験運用開始日：令和8年5月1日～令和8年10月31日

■問い合わせ／消防本部警防課 ☎088-863-3511

①

# なんこくファミリーサポートセンター からのお知らせ

～あなたも地域の子育てサポートに参加してみませんか？～

ファミリー・サポート・センターは、子育て中の家庭を支援するため、「手助けをしてほしい方」（依頼会員）と「お手伝いできる方」（提供会員）が子育ての助け合いをする会員制の有償ボランティア組織です。主な活動は、お子さんのお預かりと送迎です。

安心・安全にお子さんをお預かりする為に必要な15時間講習を実施します。提供会員として活動を希望する方、子どもが好きな方、子育て支援に関心がある方の受講をお待ちしています。

※南国市在住の方が近隣の市で実施される講習会を受講することもできます（登録は南国市となります）。ご希望の方は問い合わせください。

## ○令和8年度保育サービス講習会 [全2回] (予定)

■日時／【第21回】 5月21日(木)・22日(金)・23日(土)  
【第22回】 11月12日(木)・13日(金)・14日(土)

※午前、午後3日間講習です。(3日目は午前中のみ)

■参加費／無料

■無料託児あり(要予約・先着2名まで)

## ■お申し込み & 問い合わせ

なんこくファミリーサポートセンター  
(南国市立西部児童館2階)

9:00～17:00

日・月・祝 休み

(月曜日が祝日の場合は翌火曜日も休み)

■申し込み・問い合わせ／なんこくファミリーサポートセンター ☎088-802-5665

①

## 高知高専・南国市連携事業

# ～市民対象の情報スキルアップ講座～



ICT(情報通信技術)を快適に使いこなすための情報スキルアップ講座です。

一般社会人を対象とした、ICT(インターネット・IoT、生成AI、情報セキュリティ)を活用する技術をスキルアップするための各種講習を行います。

お気軽にご参加ください♪ 初心者も大歓迎です!

## 【今回の講座の主な内容】

### ◆生成AI時代の身近なIoT入門◆

ラズパイPico/Wと生成AIを使ったIoTプログラミングの体験実習を行います。(スマホをご持参ください)

■日時／令和8年6月13日(土) 14:00～17:00(3時間)

■場所／高知高専・S(専攻科)棟4階セキュリティ演習室

■対象／一般社会人(パソコンを使われている方)

■定員／10名

■受講料／無料

■申し込み・問い合わせ／高知工業高等専門学校 総務課企画係 ☎088-864-5643



「野球の応援」高知農業高校 2年生 秋沢 瑠沙

広告

マイカー&乗り換えなしで安く便利な高速バスで、  
京阪神・四国内へらくらくアクセス! 高速バスへの送迎にもご利用いただけます!

# 「高知中央インター」 高速バスのりば

無料駐車場(事前予約制)約200台完備!

●ご予約・お問い合わせ…ジェイアール四国バス(株) 予約センター  
0570-055-459 (予約受付時間 8:00～19:00)

ジェイアール四国バス

詳しくは  
こちら



学生納付特例申請書を送付しました



令和7年度に学生納付特例により国民年金保険料の納付を猶予されており、令和8年度も引き続き在学予定の方に対し、4月初旬に日本年金機構から学生納付特例申請書をお送りしています。申請書はハガキ様式で必要事項を記入してポストに投函することで、令和8年度の学生納付特例の申請ができます。

※在学している学校などに変更がある方は、このハガキでは申請できませんので、通常の申請書に学生証の写しなどを添付して申請してください。

※マイナポータルの利用者登録をされている方で「ねんきんネット」と連携済の方にはマイナポータルにお知らせをお送りしますので、画面の「申請ボタン」から申請してください。

問 南国年金事務所 ☎864-1111  
音声案内②→②  
市民課年金係 ☎880-6555

浜改田地区地籍調査の成果を反映

令和4年度に浜改田地区で現地調査を実施した地籍調査の成果が法務局に備え付けられました。成果を反映した土地登記簿と地籍図は法務局香美支局、筆界点番号図(座標値)は地籍調査課で交付しています。

浜改田地区の市有地払い下げ手続きを希望される方は地籍調査課または財政課管財係にお申し出ください。

■対象区域/浜改田字/鯉窪、鰯灘の一部、栄松、孫八田、伊瀬前、三本松、馬場先、境場、東場、中之町、細工所、八松、中田、塩辛田、大久保、蓼原

問 地籍調査課地籍調査係 ☎880-6579  
財政課管財係 ☎880-6552

柴田ケイコさん トークショー&サイン会



「パンドロぼう」でおなじみ、柴田ケイコさんが「ごめんちあ」にやってくる!

■日時/令和8年6月6日(土)  
①トーク&読み聞かせ10時~12時  
②サイン会 14時~16時

■場所/南国市立図書館ごめんちあ2階「ごめんちあルーム」

■応募締切/5月17日(日)  
問 南国GGs ☎090-4555-3083(佐藤)  
✉ nankokuggs@gmail.com

紀貫之の墓参り(1泊2日)に行きませんか?

■日時/5月31日(日)~6月1日(月)  
■訪問場所/奈良公園・裳立山・平等院鳳凰堂など  
■定員/25名  
■費用/39,000円  
■申込締切/5月10日(日)  
申 問 国府史跡保存会 会長 岩川  
☎090-9774-1667

① お知らせ

第69回金婚夫婦祝福式典

■日時/9月1日(火) 14時  
■場所/ザ・ミーニッツ  
■資格/昭和51年1月1日から12月31日までに結婚された県内在住のご夫婦  
■申込方法/申込用紙または便せんに次の必要事項を記入し、郵送してください。また、インターネット(上記QRコード)による応募も受け付けます。

①2人の氏名(ふりがな) ②生年月日 ③年齢④職業(無職の場合は元職) ⑤郵便番号⑥住所⑦電話番号⑧結婚記念日⑨氏名などの新聞掲載可否

■申込締切/6月5日(金)必着  
申 問 (株)高知新聞企業事業部内  
「金婚式」係 〒780-8666 高知市本町3丁目3-39 ☎825-4328

令和8年度特定計量器定期検査

「取引」または「証明」に使用する計量器は、計量法で2年に1度知事の実施する定期検査を受検することが義務付けられています。最寄りの場所で必ず検査を受けてください。なお、受検手数料(現金払い)が必要です。

■日時/5月18日(月) 岡豊ふれあい館 10時~11時45分  
高知県農業協同組合なんごく北支所 13時30分~16時30分

5月19日(火) 高知県農業協同組合十市出張所 10時~11時45分

5月20日(水) 市役所(北車庫前) 10時~12時 13時~16時

5月21日(木) 市役所(北車庫前) 10時~12時 13時~16時

問 高知県工業技術センター計量検定室 ☎845-7770

5 お知らせ 2026 May

申 申し込み先 問 詳細の問い合わせ先  
※市外局番の記載がないもの「088」

募集・催し

南国手話サークル会員募集



地域の聴覚障害者の方々と交流しながら、楽しく手話を覚えてみませんか。お気軽にご参加ください。

■南国手話サークルまほろばの里  
■日時/毎週木曜日 19時~20時30分(祝日休み) 第一・第三土曜日 13時30分~15時  
■場所/三和防災コミュニティセンター  
■費用/年間3,000円(学生無料)  
問 まほろばの里 山内  
☎090-7576-3369

市営住宅入居者新規募集

5/1公開▶



■募集戸数/4戸  
■募集住宅場所/長岡地区・久礼田地区  
■募集案内配布期間/5月1日(金)~18日(月) 8時30分~17時15分(土日祝・12時~13時を除く)  
■申込受付期間/5月14日(木)~18日(月) (土日・12時~13時を除く)  
※連帯保証人は不要です。  
申 問 住宅課住宅係 ☎880-6558

まほろばクラブ南国 フェスティバル ~結2026~



こどもから大人まで誰でも参加できるサークル体験やスポーツ体験など内容は盛りだくさんです。健康づくり・仲間づくり・まちづくりにぜひとも、みんなで体を動かしに遊びにきてください。

■日時/5月30日(土) 10時~14時  
■受付/9時30分~10時  
■場所/南国市立スポーツセンター  
■準備物/室内シューズ、飲み物、タオル  
■参加費/無料  
申 問 まほろばクラブ南国事務局 ☎865-8015

読者からのお便り 代謝アップ体操無料なの知らなかったです。

南国市国際交流協会 (NIA)  
日本語ボランティア募集

日本語を勉強したい外国人のお手伝いや日本語で話したい外国人とおしゃべりをしながら、お互いの文化交流をします。やさしい日本語で話しますのでお気軽にご参加ください。

■日時/5月13日(水)~令和9年2月  
毎週水曜日19時~21時  
(8月と年末年始は休み)

■場所  
・野田公民館  
Sクラス(入門者対象)  
Aクラス(初中級者対象)  
・オンライン授業  
Nクラス(中上級者対象)

■参加費/学習者・ボランティア  
1回100円、Nクラスは無料

☎南国市国際交流協会(NIA)事務局  
土橋 ☎090-5270-5160  
✉aitsuchi@yahoo.co.jp

就職への第一歩!  
職業訓練生募集

■訓練コース

- ①基礎から学べる WEBデザイン/サイト制作/マーケティング科(eラーニングA)  
・募集期間/4月28日(火)~5月29日(金)  
・訓練期間/6月19日(金)~12月18日(金)
- ②美容セラピー・エステティック養成科(短時間)  
・募集期間/5月13日(水)~6月9日(火)  
・訓練期間/6月30日(火)~9月29日(火)  
9時30分~16時 平日週3~4日

- ③電気設備技術科
- ④住宅 CAD リフォーム技術科
- ⑤ビジネスワーク科  
・募集期間/5月1日(金)~29日(金)  
・訓練期間/7月2日(水)~12月25日(金)  
9時10分~15時40分 平日週5日

■受講料/無料※テキスト代等は別途必要。

☎ポリテクセンター高知  
求職者支援課 ☎833-1324

南国市土曜市防災フェスタ

自衛隊の炊事車によるカレー調理や車両展示、人救システム体験があります!

■日時/5月16日(土) 8:30~14:00  
■場所/南国市土曜市(大桶甲2028)

☎南国市土曜市協同組合 斎藤  
☎090-7577-6037

高知広域都市計画を  
変更します  
~南国明見産業団地地区計画~



- 公告日/5月18日(月)
- 素案の縦覧期間  
5月18日(月)~6月1日(月)  
8時30分~17時(土日・祝日除く)
- 縦覧場所/都市整備課
- 説明会/5月25日(月) 19時~  
市役所4階 大会議室
- 公聴会/6月23日(火) 14時~16時  
市役所4階 大会議室
- ※スケジュールが変更となる場合はホームページでお知らせします。
- ※公聴会で意見を述べたい方は、6月1日(月)17時までに、意見の要旨とその理由、住所・氏名を記載した書面を提出してください。意見を述べる方がいない場合、公聴会は開催しません。
- ※原案の公告と縦覧期間はホームページでお知らせします。

☎都市整備課都市計画係 ☎880-6582

マイナンバーカード(個人番号カード)  
の休日交付

- 日時/5月10日(日)・23日(土)  
8時30分~12時
- 場所/市役所 1 階市民課②番窓口
- ほか/マイナンバーカードの受取のほか、更新、申請支援、券面変更手続き
- 予約制  
・予約専用サイト(下記二次元コード)  
カードの受取 電子証明書の更新



・専用電話番号  
☎863-2920(平日・日中のみ)

県・国ほか

5月は赤十字運動月間です

日本赤十字社高知県支部は、災害発生時の医療救護活動のほか、平時には命を救う救急法の普及などの人道的活動に取り組んでいます。これらの活動は、皆さまからお寄せいただく活動資金によって支えられています。今後も、「災害からいのちを守る赤十字」の活動にご理解いただくとともに、赤十字活動資金へのご協力をお願いいたします。

☎日本赤十字社 高知県支部  
☎872-6295

障害者各種手当・医療費の支給

①特別児童扶養手当  
精神、知的または身体などに政令に定める程度以上の障害のある20歳未満の児童を養育している保護者に支給されます。



■支給額  
・1級/58,450円・2級/38,930円

②障害児福祉手当  
精神、知的または身体に重度の障害があるため、日常生活において常時介護を要する在宅の20歳未満の方に支給されます。



■支給額/月額16,560円  
※①②で対象者が施設入所の場合、所得が一定以上ある場合や公的年金を受けている場合は支給されません。

③特別障害者手当  
心身に著しく重度の障害があるため、日常生活において常時特別の介護を必要とする在宅の20歳以上の方に支給されます。

■支給額/月額30,450円  
※施設入所や3カ月以上入院している場合や所得が一定以上ある場合は支給されません。



④重度心身障害児療育手当  
特別児童扶養手当1級の方のうち、障害児福祉手当に該当しない18歳未満の心身障害児を養育している保護者に支給されます。

■支給額/月額7,300円  
※所得制限はありませんが、児童が施設入所の場合は支給されません。

⑤重度心身障害児・者医療費助成制度  
重度障害のある方の医療費について、自己負担分が助成されます。

■対象  
・身体障害者手帳1級・2級の方  
・療育手帳A1・A2の方  
・身体障害者手帳3級・4級を所持し、療育手帳B1の知的障害と認定された18歳未満の方

※平成15年10月1日以降、新たに重度障害の認定を受けた65歳以上の方は、市民税非課税世帯のみ対象です。

■申請に必要なもの  
各種手帳、マイナ保険証または資格確認証、印鑑

☎福祉事務所障害福祉係  
☎880-6566

読者からのお便り

次号はNo.1000ですね。記念号になるのでしょうか?楽しみにしています。

# 高知農業高校野球部 感動をありがとう

高知農業高校が第98回選抜高等学校野球大会に21世紀枠で春夏通じて初出場!! 甲子園球場やパブリックビューイングにたくさんの方が応援に訪れ、緑色のグッズを身にまとい、全力で応援しました。

1回戦で日本文理高校に敗れたものの、7回には1点を返すなど最後まで全力のプレーで、勇気と感動を与えてくれました。

3/8



高知農業高校体育館で壮行式を行い、杉本主将から甲子園での健闘が宣言されました。

3/21



勇姿を見ようとアルプススタンドを緑一色に染める大応援団が駆け付けました。

3/21



地域交流センターみあーれではパブリックビューイングを行い、球児の健闘を見ようと約150名の方が応援に駆け付けました。

3/30



選手たちが市長を表敬訪問してくださいました。甲子園の独特な雰囲気には驚いていましたがみんなで声を出すなどして全力でプレーすることができたと話してくださいました。

## 掲示板

### 人権相談・行政相談 (予約不要)

- 日時/5月20日(水) 10:00~15:00
- 場所/社会福祉センター
- 人権相談/☎総務課じんけん係 ☎880-6583
- 行政相談/☎総務課総務係 ☎880-6551



### 無料法律相談 (要予約)

- 日時/毎月第1・第3土曜日 10:00~12:00
- 場所/社会福祉センター
- 予約/社会福祉協議会 ☎863-4444

### 市の統計 3月分

【人 口】45,195人 (-266)	内【外国人数】607人(+11)
男 21,633人 (-141)	男 329人 (+3)
女 23,562人 (-125)	女 278人 (+8)
【世帯数】22,618世帯 (-76)	登録国籍数30カ国
( )内は前月比《令和8年3月31日現在》	
【出生数】26人	【転 入】303人
【死亡数】52人	【転 出】543人

### 農家レストランまほろば畑

- 営業日/7月21日(水)、8月18日(水)、9月15日(水)
- 営業時間/①10:50~12:20 ②12:40~14:10 (各回90分間の総入れ替え方式)
- 場所/道の駅南国風良里 2階
- 料金/大人(中学生以上) 1,500円  
小学生 1,000円  
3歳~小学生未満 500円
- 予約・問い合わせ  
農林水産課 ☎880-6559 (平日のみ)  
当日専用電話 ☎080-2975-9925

詳細はこちら



### 納付期限

軽自動車税(全期)・固定資産税(1期) ..... 6月1日(月)  
給食費(1期) ..... 5月25日(月)





## 3/1-7 令和8年春季全国火災予防運動

南国市幼年消防クラブ員が、春季全国火災予防運動期間中に、「防火演奏・防火パレード」を実施しました。

クラブ員達は、寒空の中元気いっぱい、演奏とパレードを披露し「僕たち、私たちは絶対に火遊びをしません。」と防火の誓いを保護者や市民に向けて呼びかけました。



## 3/1 高知県緑の少年団活動発表・交流大会

高知県緑の少年団活動発表大会が高知県立森林研修センターで行われました。南国市子ども会連合会緑の少年団からはジュニアリーダーの川崎葵衣さんが「地域の活動に+1(プラスワン)」のタイトルで、大篠子ども食堂で取り組んでいる、しいたけプロジェクトについて発表しました。



## 3/4 竹林整備を学ぶ体験会

協働の森づくりパートナーズ協定を締結している、(株)ミロクテクノウッドとの共催により、竹林整備を学ぶ体験会を開催しました。

こうち森林救援隊の協力のもと、4人の参加者は竹林整備の仕方についての説明を聞いたあと、実際にチェーンソーを使用して伐採体験を行いました。



## 3/14 南国市更生保護女性会によるちらし寿司作り

南国市更生保護女性会長岡地区会員によるちらし寿司作りが、小学生17名が参加してSUNSUNながおかで行われました。子ども達は、ちらし寿司に混ぜる具材を切る作業に夢中で取り組んでいました。錦糸卵とカニカマ、刻み海苔をたっぷりのせたちらし寿司は、みんなでお昼に美味しくいただきました。



## 3/15 詐欺被害から身を守るために

毎月第3日曜日に野田公民館で地域交流を目的に開かれている「野田サロン」。今回は南国警察署員と生活安全課員を講師に招き、詐欺被害から身を守るための講演が行われました。参加者は、多発する国際電話詐欺を防ぐため国際電話の固定電話への発着信休止を申し込んだ後、署員考案の「高知振り込まないーの音頭2026」を踊り、楽しみながら詐欺被害の防ぎ方を学びました。



## 3/19 南国市地域おこし協力隊 委嘱式

南国市地域おこし協力隊として藤田康仁さんが着任し、委嘱式を行いました。藤田さんは、後免町商店街に事務所が隣接した企業組合ごめんシャモ研究会で、ごめんケンカシャモの販路拡大、新商品開発等で南国市を盛り上げる取り組みをしていきます。



## 3/30 清掃用軽トラックダンプ 寄贈

このたび、南国市環境委員連合会より清掃用軽トラックダンプを寄贈していただきました。本車両は、ごみ収集や地域の環境美化活動などに有効活用されます。

きれいな南国市を目指していきましょう。



3/10 南国市更生保護女性会による花植え(あけぼの保育所)

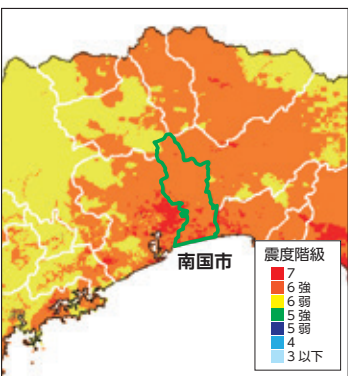


3/11 ALTアポリナリオニシエルアン先生(香長中) 退任挨拶

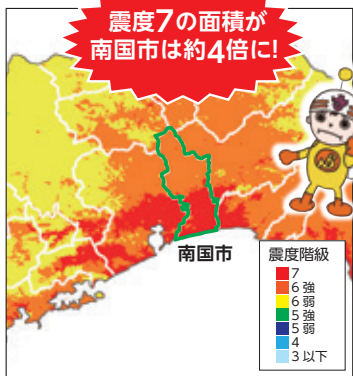


3/12 南国市更生保護女性会による花植え(稲生保育園)

# 南海トラフ地震の想定の見直し



震度分布図(最大クラス重ね合わせ)



左:平成24年12月 右:令和7年10月

## 南国市の想定

	平成24年	令和7年	変化量
震度7の面積割合	10.4%	41.9%	+31.5% (大きく増加)
津波浸水想定面積(1cm以上)	1,721.1ha	1,683.6ha	-37.5ha (わずかに減少)

**南国市の約4割が震度7の揺れ**

令和7年10月、高知県により南海トラフ地震が発生したときの想定が13年ぶりに見直されました。平成24年12月の想定と比べ、津波浸水想定区域はわずかに減少したものの、震度7の揺れが想定される面積割合は大きく増加となりました。

令和8年1月6日10時18分頃、鳥取県東部を震源とする最大震度5強の地震が発生し、本市でも震度3の地震を観測しました。いずれ来たる南海トラフ地震、これまで以上に地震による揺れへの備えが必要となります。

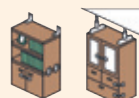
地震による被害として多く見られるのが家屋の倒壊と火災です。令和6年1月1日に発生した能登半島地震では、石川県で住家の全壊が6068棟、半壊・一部破損が8万6424棟。石川県輪島市河井町では、区域内の建物が約240棟焼損するなど大規模火災が発生し、甚大な被害をもたら

## 住宅等の耐震化事業



耐震診断により耐震性が不十分と判断された既存住宅やコンクリートブロック塀等の耐震改修にかかる費用の一部について補助をしております。

## 家具の固定・地震火災の防止対策



家具や家電の固定、ガラス窓の飛散防止対策、地震火災を防ぐための感震ブレーカーの設置などへ補助をしております。

しました(令和6年版消防白書より)。

こうした被害を未然に防ぐため本市では、地震災害に備え「家具の固定・地震火災の防止対策」や、「住宅等の耐震化事業」として、ご家庭での減災の取組に対しまして補助をしており、ぜひお役立てください。各補助事業の詳細につきましては、左の2次元バーコードより南国市公式ホームページをご覧ください。

## 地震への備えの再確認

### 避難場所・避難経路の確認 「地域の防災訓練などに参加して確認しましょう！」

- シェイクアウト訓練/令和8年9月1日(火) 10:00 開始
  - 県内一斉避難訓練の日/令和8年11月1日(日) 10:00 開始
- ※地域によっては訓練日時が異なる場合があります。地域の防災訓練の日時を確認しましょう。

### 備蓄品の確認 「家族やお住いの地域、季節によって準備するものを選びましょう！」



食料・飲料水



カセットコンロ・燃料

- 市が備蓄しているのは避難所での生活を余儀なくされると想定している16,000人の1日分です。各ご家庭でも水(1人1日3ℓ)や食料(アレルギーなど家庭に合わせて)、非常用トイレ(1人1日5回分)はできるだけ7日間分の備蓄を心掛けましょう。
- 普段の暮らしの中で使用している食料品や生活用品を少し多めに購入し、使った分だけ補充する方法(ローリングストック)も実践しましょう。



ローリングストック

### 非常用持ち出し品の確認 「すぐに持ち出せるように、リュックにまとめておきましょう！」



救急セット



応急生活用品



非常用食料

- 高齢者や体の不自由な方、赤ちゃんがいる家庭などは介護用品、紙おむつをご用意ください。お子さんの状態によっては離乳食も準備。
- 冬季の避難では防寒具、カイロ、不織布マスクなども準備。



非常用食料やトイレの処理剤はホームセンターなどに売ってるよ!

■ 問い合わせ/危機管理課 ☎088-880-6575



# 図書館だより

南国市立図書館「ごめんちあ」

☎ 10:00~18:00

📅 月曜、祝日、館内整備日(月曜除く毎月最終平日)年末年始、蔵書点検期間

📍 南国市駅前町3丁目1-2

☎ 088-863-0469

読者からのお便り

図書館のことを詳しく書いていて楽しくなりました！子供と通おうと思っています。



## 貸室のご案内

### グループ室(1階・2階)

図書資料を使った学習活動のための部屋です。事前予約不可・当日カウンターでお申し込みください。

- 利用可能人数 / 2名~8名 (4名定員1室、8名定員3室)
- 使用料 / 無料 (ただし、利用者カードが必要)
- 使用上限時間 / 1日2時間まで

### 集会室ごめんちあルーム(2階)

図書館の催し物、地域の活動などのための部屋です。事前予約制・利用日の2カ月前の月初から予約できます。

- 利用可能人数 / 40名程度
- 設備 / プロジェクター、マイク、椅子、テーブル
- 使用料 / 1時間1,600円 (設備使用、光熱費を含む)
- 減免制度対象

- ・ 図書館が共催する場合、南国市が主催する場合
- ・ 南国市が共催する場合で教育委員会が必要と認めるとき
- ・ 国や他の自治体などが使用する場合で教育委員会が必要と認めるとき
- ・ 個人または団体が読書活動を推進する事業に使用する場合 など



### 〈申請の手順〉

- (1) 空き状況、減免制度対象の確認のため、南国市立図書館へお問い合わせください。
- (2) お問い合わせ後、使用許可申請書・使用料減免申請書を提出してください。
- (3) 使用開始までに使用料をお支払いください。



## お知らせ

### 「あんぱんのナカミ展!」関連展示 5/31(日)まで

2階コミュニティスペースで、連続テレビ小説「あんぱん」の小道具などを展示中。

合わせて1階では、やなせ先生に関する企画展示を開催中です。作中のモデルとなった絵本などもぜひご覧ください。



### 〈展示から一部をご紹介します〉

- 【書名】 やなせたかし おとうものがたり
- 【著者】 やなせたかし / 詩・画 (フレーベル館出版)
- 【内容】 やなせ先生が弟・千尋さんへの思いを綴った詩集。南国市民にはおなじみの地名も登場。ドラマの柳井兄弟と重なる部分があります。

- 【書名】 チリンのすず
- 【著者】 やなせたかし / 作・絵 (フレーベル館出版)
- 【内容】 こひつじ・チリンと、きらわれもののおおかみ・ウォーのお話。ドラマの中の、崇の同級生・岩男と少年・リンのエピソードを思い起こさせます。

### おはなし会 いろいろ

場所 / 1階 おはなしのへや  
スタンプを集めてもらえるプレゼントもあります。

### 【土曜のおはなし会】

毎週土曜日 10:15~10:45  
対象 / 3歳以上  
(大人の方も歓迎)  
絵本や紙芝居など、毎週いろいろなおはなしを楽しめます。

### 【あかちゃんのへや】

毎月第2木曜日 10:30~10:50  
対象 / 0~2歳の乳幼児  
親子で触れ合っあそびや絵本の紹介など、楽しいプログラムをご用意しています。ご家族での参加も大歓迎です。

### 5月の十市 出張図書館

日時 / 5月13日(水)  
13:30~14:30  
場所 / 十市高齢者多世代交流プラザ 1階和室

### 5月の企画展示

「ようこそ図書館へ」

### 5月図書館カレンダー

日	月	火	水	木	金	土
					1	2
3	4	5	6	7	8	9
10	11	12	13	14	15	16
17	18	19	20	21	22	23
24 31	25	26	27	28	29	30

- お休み △ 十市出張図書館
- あかちゃんのへや(乳幼児向け読み聞かせ・手遊び)
- ◇ おはなし会(3歳児~向け読み聞かせ)



図書館ホームページ  
利用案内・アクセス  
図書館だより  
図書館要覧 など



図書館 X 本の検索など  
本の検索  
カレンダー  
行事予定





## 子育て支援センター ひよこルーム

ランチタイムなし



- 対象 / 生後1カ月検診の終わった赤ちゃんから、未就園児と保護者  
親子で一緒に遊ぶお部屋です。月齢に合わせたおもちゃや遊具・絵本を用意しています。
- ※ 育児相談のみの日 / 5月7日(木)、5月14日(木)、5月21日(木)、5月28日(木) (乳児検診のため)

ひよこひろば (未就園児と保護者)	月・金 ( 9:00~12:00) 月・火・水・金 (13:00~15:00)
よちよちひよこ (主に生後6カ月から歩き始めるまで)	火 ( 9:00~12:00) 木 ( 9:00~11:30)
マタニティ&ベビーひよこ (主に妊婦さんと生後6カ月まで)	水 ( 9:00~12:00)
育児相談 (電話、来所でも個別相談できます。)	月~金 ( 9:00~15:30) 木 ( 9:00~11:00)

★よちよちひよこ・マタニティ&ベビーひよこへのきょうだいを連れての参加は、スタッフにご相談ください。

5月12日(火) よちよちひよこ 5月13日(水) マタニティ&ベビーひよこ (助産師在中)  
計測される場合は、**バスタオル**をご持参ください。

計測日  
(9:30~11:00)

出張ひよこルーム **おでかけひよこ** ■ 日時 / 5月19日(火) 10:00~12:00 13:00~15:00  
■ 場所 / 西部児童館 (駐車場は北側)



## 子育て講座



申し込みは、本人のみでお願いします

### ミュージック・ケア

~音楽に合わせて親子で体を動かそう~

- 対象 / 10カ月~2歳までのお子さんと保護者
- 日時 / 5月26日(火) 10:00~11:30 (受付9:30~)
- 講師 / 岩城 美喜江 (ミュージック・ケア認定指導員)
- 定員 / 先着10組
- 参加費 / 無料
- 持ち物 / 無
- 申込開始日 / 5月7日(木)



次回開催 **手形足形アート** ■ 日時 / 6月9日(火) 10:00~11:30 (受付9:30~) ■ 申込開始日 / 5月20日(火)



## 乳幼児健診 要予約

4カ月児健診	HP	5月28日(木)
10カ月児健診	HP	5月21日(木)
1歳8カ月児健診		6月4日(木)
3歳6カ月児健診		5月14日(木)

■ 受付時間 / 乳児健診12:45~ 幼児健診12:40~ ※対象の方には通知書でお知らせします。



遊びに  
おいで!  
南国市地域  
子育て支援  
センター



にじいろ  
センター  
おこう  
(岡豊町  
八幡)



キンダー  
ガーデン  
おおしの  
(大浦甲)



おひさま  
(大浦乙)



利用者  
支援事業  
すまいる  
(大浦乙)



とおち  
どんぐり  
の森  
(十市)



# 保健福祉センターからのお知らせ

■ 申し込み・問い合わせ ☎ 088-863-7373



この印の事業は高知家健康パスポートのヘルシーポイントの対象事業です。

## 各種けんしん



要予約

けんしんWeb予約が始まります。詳しくはホームページをご覧ください。



◀ HP Web予約サイト ▶



日時	場所	予約開始日	特定・後期高齢者健康診査	肺がん・結核検診(胸部レントゲン)	大腸がん検診(検便)	胃がん検診(バリウム)	歯科健診	子宮頸がん検診(細胞診)
6月19日(金)	午前	5月18日(月)	○	○	○			
	午後		○	○	○			
7月6日(月)	午前	5月27日(水)	○	○	○	○	○	○
対象/料金			加入保険により異なる	40~64歳 200円 65歳以上無料	40歳以上 400円	40歳以上 900円	40歳以上 無料	20歳以上 600円

電話での申し込みが困難な方(聴覚・言語障害のある方など)は希望するけんしんの予約開始日より前にご相談ください。

## 無料歯科施設健診

6月の「歯と口の健康週間」に合わせて無料歯科健診を行います。市内在住者全ての方が対象となります。家族そろって歯科健診に行きましょう!



※当日は歯科健診のみで、治療は行いません。

- とき/6月4日(木)・5日(金)・6日(土)・8日(月)・9日(火)・10日(水)  
歯科医療機関の休診日は除く
- ところ/市内歯科医療機関
- 対象/市内在住者
- 申込方法/希望する日時を、直接歯科医療機関へお申し込みください。
- 受付開始/5月20日(火)~
- 主催/土長南国歯科医師会・南国市
- 共催/南国市健康文化都市づくり推進委員会

歯科医療機関名	場所	電話	歯科医療機関名	場所	電話
岡田歯科	小籠	863-7811	西村歯科医院	駅前町	864-1331
おなが通り歯科	篠原	802-6480	平和歯科診療所	駅前町	864-2317
かにたに歯科医院	大浦甲	878-2677	間島歯科医院	植野	880-8033
きよおか歯科	篠原	802-8148	みもと歯科医院	大浦甲	864-0002
くにとう歯科医院	大浦甲	879-8511	森本歯科診療所	大浦甲	864-2365
高島歯科医院	大浦甲	864-1182	やまも歯科クリニック	十市	856-6480
南国ひとせ歯科	篠原	802-8235	米田歯科	緑ヶ丘	865-6400
西川歯科診療所	物部	864-1121			(50音順)

## 令和8年度 精神障がい者ミニデイケア 年間計画表

今年度のテーマ

「マイペースに、勇気をもって挑戦しよう」

回数	日時	内容
第1回	令和8年5月13日(水) 午後	雑貨づくり・今年の目標を決めよう
第2回	令和8年6月12日(金) 午後	調理(おやつ作り)
第3回	令和8年7月7日(水) 午後	よさこい鳴子踊りに挑戦しよう
第4回	令和8年8月4日(水) 午後	みんなで踊ろう!よさこい鳴子踊り
第5回	令和8年9月8日(水) 午後	防災講座~防災意識を高めよう~
第6回	令和8年10月20日(水) 午前~	調理~秋の味覚を楽しもう~
第7回	令和8年11月27日(金) 午前~	おでかけ
第8回	令和8年12月22日(水) 午後	年賀状・カレンダーづくり
第9回	令和9年1月13日(水) 午後	家でできる簡単運動
第10回	令和9年2月12日(金) 午後	バレンタインのお菓子作り
第11回	令和9年3月9日(水) 午後	フラワーアレンジメント

■ 場所/南国市保健福祉センター 他

※内容は変更になる場合があります。

※参加する場合には、事前予約が必要です。

特に外出等の活動では、事前予約がないと参加できない場合があります。

## 5月31日は「世界禁煙デー」、5月31日~6月6日は「禁煙週間」です



喫煙者の死亡率は非喫煙者より高く、国内で喫煙に関連する病気で亡くなった人は年間19万人と推定されています。

たばこが原因になる病気は、がんだけではなく、脳卒中や虚血性心疾患などの循環器疾患、慢性閉塞性肺疾患(COPD)、糖尿病などの生活習慣病、歯周病など、全身に影響を与えます。

禁煙はいつから始めても遅すぎることはありません。自分のためにも、周囲の人を守るためにも、禁煙について考えてみませんか?禁煙外来や禁煙への取り組み方など、お気軽にご相談ください。



出典:日本医師会ホームページ「禁煙は身体への愛」

## 休日当番医

※変更する場合や専門外の疾病は十分診察できない場合があります。

日	当番医	場所	電話
5月3日(日)	北村病院	東崎	864-2101
5月4日(月)	田村こどもクリニック	篠原	863-0723
5月5日(火)	JA高知病院	明見	863-2181
5月6日(水)	岡豊病院	岡豊町	866-2345

日	当番医	場所	電話
5月10日(日)	南国いのうえクリニック	篠原	855-8001
5月17日(日)	鎮石蛭が丘クリニック	鎮石	862-1123
5月24日(日)	にしかわクリニック	後免町	855-7676
5月31日(日)	小栗医院	十市	865-8405

読者からのお便り

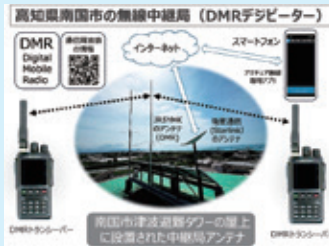
退職後の検診を心配したので、ちょうどこのタイミングでけんしんカレンダーなど助かりました。



## アマチュア無線セミナー 報告

1月18日のアマチュア無線の資格取得に向けてのセミナーに13名、2月28日の「アマチュア無線を復活しませんか？」セミナーに24名が参加されました。

このセミナーでは、南国市デジタル通信HAMクラブが、全国に先駆けて南国市の津波避難タワーに衛星通信 (Starlink) 経由の無線中継局 (DMRデジピーター) を設置して広域非常通信実験に成功し、これを防災にも活用しようという取り組みが紹介されました (右下図)。



## LaQ POPUP SHOP in 海洋堂スペースファクトリーなんこく

■ 日時 / 4月25日(土)~5月31日(日)

■ 場所 / 2階 企画展示室

LaQ 体験イベントも併せて開催!  
(4月25日~5月6日までの期間の土日祝のみ)



予約・問い合わせ

海洋堂SpaceFactoryなんこく ☎ 088-864-6777

■ 10:00~18:00(最終入館 17:30) 4月25日(土)~5月11日(月)の期間は無休



# 地域おこし協力隊からのお知らせ

## 5/10 (日) ごめんく母の日 ワークショップ

大好きなお母さんに、世界にひとつだけの贈り物を。

予約不要の母の日ワークショップを開催します。

皆様のご参加お待ちしております



- 日時 / 5月10日(日) 9:00~13:00
- 場所 / ごめんく
- 駐車場 / 南国市役所北駐車場 南国市日吉町駐車場
- ほか  
このイベントは予約不要で当日参加可能です。参加をご希望の方は当日会場へお越しください。
- 問い合わせ  
南国市地域おこし協力隊 (担当: 濱岡)  
☎088-881-2675 (水・木・金・日 9:15~17:00)



ごめんく Instagram

## 5/31 (日) ごめんtete マルシェvol.22

ごめんエリア最大級のマルシェイベント ★ハンドメイド雑貨やテイクアウトグルメが盛りだくさん!

- 日時 / 5月31日(日)
- 時間 / 10:00~15:00
- 場所 / クラフト: 商工会館 3階  
フード: 海洋堂SpaceFactory なんこく横広場・商工会館入口前
- 駐車場 / 土曜市
- 入場料 / 無料
- ほか  
・小雨決行 (荒天中止)  
・フードはテイクアウトのみの販売です。会場内の飲食はお控えください。  
・会場にごみ箱はありませんので、ごみはお持ち帰りください。
- 問い合わせ / ごめんteteマルシェ実行委員会 (担当: 濱岡)  
☎088-881-2675 (水・木・金・日 9:15~17:00)



ごめん teteマルシェ Instagram



公式サイト

## 5/31 (日) 地産地消ごめんの軽トラ市 開催!

teteマルシェと同日開催! 軽トラに載せた商品を、歩行者天国にした後免町商店街で販売します。

- 日時 / 5月31日(日)
- 時間 / 9:00~13:00
- 場所 / 後免町商店街 (中町)
- 駐車場 / 南国市役所北駐車場
- 入場料 / 無料
- ほか / 小雨決行 (荒天中止)
- 問い合わせ / 地産地消ごめんの軽トラ市実行委員会事務局 (南国市商工会)  
☎088-864-3073 (月~金 8:30~17:00)



ずくずく育ててね!  
**こんにちは 赤ちゃん**

5月ごみ収集日の参考

第1週  
 金 1  
 土 2  
 日 3  
 月 4  
 火 5  
 水 6  
 木 7  
 金 8  
 土 9  
 日 10  
 第2週  
 月 11  
 火 12  
 水 13  
 木 14  
 金 15  
 土 16  
 日 17  
 第3週  
 月 18  
 火 19  
 水 20  
 木 21  
 金 22  
 土 23  
 日 24  
 第4週  
 月 25  
 火 26  
 水 27  
 木 28  
 金 29  
 土 30  
 日 31



きしがみ がい

**岸上 凱** くん

令和7年9月生まれ

NICE GUYな男の子になってね!  
 癒しです! これからが楽しみ♪



おおさき えま

**大崎 咲菜** ちゃん

令和6年9月生まれ

可愛い笑顔が大好きだよ♡  
 これからも元気に大きく育ててね♡



なし

**梨 りんか** ちゃん

令和7年11月生まれ

お姉ちゃんと毎日たくさん遊ぼうね!

**募集!**

市内在住の2歳の誕生日までの赤ちゃん(応募時)の写真を募集中!

詳細は市ホームページまたはお問い合わせください。

問/企画課秘書広報係 ☎088-880-6553

✉n-hisho@city.nankoku.lg.jp

詳細はこちらから⇒



**環境課** からのお知らせ

**狂犬病予防注射はお済でしょうか**

犬の飼い主は、年1回飼犬に、狂犬病予防注射を受けさせることが義務付けられています。5月に右記日程で集合注射を実施しますので、4月に受けてない場合は、ぜひこの機会に受けてください。

**問診票と注射料をご持参ください。**

1頭当たり3,500円。おつりのないようお願いします。

※動物病院でも受けられます。

日 時		場 所
5/10(日)	9:00~ 9:30	日章福祉交流センター
	9:50~ 10:10	十市多世代交流プラザ
	10:35~ 11:15	南国市役所玄関前
5/17(日)	9:00~ 9:25	久礼田体育館
	9:45~ 10:05	岡豊ふれあい館
	10:20~ 10:40	SUN SUNながおか
	10:55~ 11:35	南国市役所玄関前

**休日のし尿のくみ取り**

し尿処理施設は、5月3日(日)~6日(水)まで休業します。そのため、し尿のくみ取りは、次の業者にお問い合わせください。

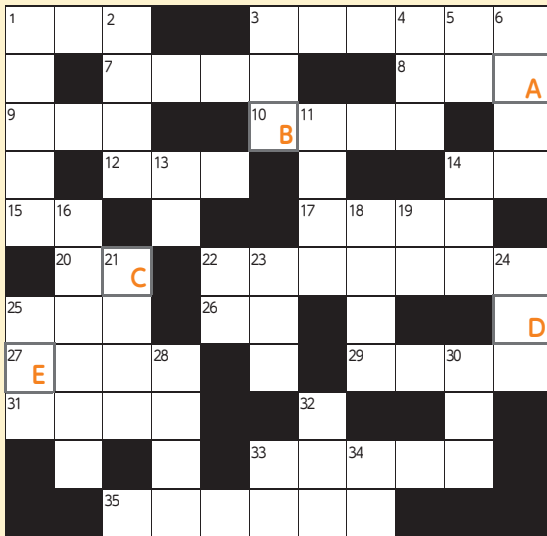
業 者 名	所在地	電 話
(有)香南衛生社	大埴乙	864-2517
(有)南国衛生社	東山町	863-3531
(有)南国清掃	岡豊町中島	866-2432
(株)高知県浄化槽総合センター	下末松	863-5117

■お問い合わせ/環境課 ☎088-880-6557

# 広報なんこく 1000号記念

## 648 親子クイズ

Q A～Eを並び替えてできるキーワードは？



### タテのカギ

- 1:「ごめん」の地名で知られる高知県の市は？
- 2:高知県出身の幕末の英雄・坂本〇〇〇〇
- 3:日本の動物園ランキング2019で1位の動物園がある地名
- 4:人を『ちょっと行ってきて～』と送り出すこと。〇〇〇する。
- 5:高知平野で行われる“二期作”で育てられる植物。
- 6:長宗我部元親ゆかりの若宮八幡宮など、おさい銭を入れてお参りする場所。
- 11:高知の海を流れている、暖かい流れのこと。
- 13:土佐湾で釣れる、天ぷらにするとおいしい白身の魚。
- 14:土佐湾でも見られる、潮が引くとあらわれる海辺の場所。
- 16:長宗我部元親が拠点とした南国市の城。
- 18:世の中では当たり前とされること。「思い通りにいかないのが〇〇〇〇だ」
- 19:よさこいで大事!踊りとつい口ずさむ〇〇。
- 21:お金の内訳が書かれたもの。給料〇〇〇〇。
- 22:磯に生息する甲殻類で濃厚な旨味を持つ郷土の珍味。〇〇ノテ。
- 23:郷土料理で、ミキサーで粉砕して出汁から作った〇〇〇汁。
- 24:「!」や「?」などのしるし。
- 25:「よしっ!」とやる気を出すときの気持ち。
- 28:四国でとれる、すっぱいけど甘いみかんの仲間。
- 30:高知ユナイテッドSCの試合で決めたいもの。
- 32:秋になると高知でも食べられる細長い魚。
- 33:暖かい気候の高知でも育てられる、長い間きれいに咲く花。
- 34:グループのリーダー、ボス、親分のこと。

### ヨコのカギ

- 1:後免駅から東へ走る土佐くろしお鉄道の路線。ごめん・〇〇〇線。
- 3:南国市で4件目となる国史跡へ指定された奈良時代建造のお寺。
- 7:高知に伝わる、鳴子を持って踊る伝統ある祭り。
- 8:これから先のことを心配に思うこと。「台風の影響が〇〇〇される」
- 9:心臓がトクントクンと動くこと。
- 10:高知でも行われている、牛や豚などを育てる産業。
- 12:高知出身の植物学者・〇〇〇富太郎。「日本の植物学の父」
- 14:夏によく食べる冷たくして食べるそうめんに似た細い麺。〇〇麦。
- 15:海の水が満ちたり引いたりする。釣りの目安。
- 17:高知県の特産品で、ピリツとした辛さがある食べ物。ジンジャー。
- 20:ニュースで価格が話題になっている主食。令和の〇〇騒動。
- 22:藁で焼いて食べる高知名物の料理。
- 25:ビタミンが豊富な、緑色で甘酸っぱいくだもの。
- 26:サイズや量がとても大きいときに使われる言葉。〇〇盛り。
- 27:梅雨に咲く花で、土の性質で色が変わる。この花の街道がある。
- 29:大化から始まった令和や平成などの時代の名前。
- 31:「まったくもって」の意味を持つ土佐弁。
- 33:背中にしよって通学する、小学生のかばん。
- 35:連続テレビ小説でモデルになった南国市出身のやなせたかしが作者の人気キャラクター



前回の答え

③ 応募数96通 正解率89%

- 応募締切/5月7日(木) 消印有効
- 応募方法/答え・住所・氏名・紙面への意見・感想と希望のプレゼントを記入し、ハガキまたはメールでご応募ください。
- ※当選の発表は、プレゼント各券の発送をもって代えさせていただきます。

- あて先/〒783-8501 南国市大浦甲2301 南国市企画課「親子クイズ係」
- n-kouhou@city.nankoku.lg.jp (※応募は1人1通まで)



応募はこちらから



## 今月のプレゼント

以下の中から1つだけお選びください。

### A. 天然の湯ながおか温泉 招待券(15名様)

- ・源泉 100%の天然温泉、温水プール、トレーニングジム、レッスンが利用できます。

### B. JA直販所かざぐるま市 新鮮野菜の詰め合わせ

- (2,000円分) 引換券(3名様)
- ・1週間前にお店へ電話連絡の上、お店に行き、引換券を提示してお受け取りください(段ボールに入れてお渡します)。
- ・野菜の内容は収穫状況などにより指定はできません。

### C. 図書カード 1,000円分(5名様)

野菜はイメージです



南国市  
防災行政無線  
放送内容確認  
フリーダイヤル



ナン コ ク ボウ サ イ  
0120-7 5 9 1 3 1

※24時間以内の放送が確認できます

「広報なんこく」は、地区  
連絡員さんたちのご協力  
で皆さんの家庭にお届け  
しています。

高知県内の情報ポータルサイト

Kochiebooks

南国市の広報も掲載中!

